

DB4403

深圳市地方标准

DB4403/T XXX. 3—XXXX

代替 SZDB/Z. 159. 3—2015

公共基础信息数据元规范 第 3 部分：法人

Data elements specification of public fundamental information—

Part 3: Legal entities

XXXX-XX-XX 发布

XXXX-XX-XX 实施

深圳市市场监督管理局 发布

目 次

前言 III

1 范围 1

2 规范性引用文件 1

3 术语和定义 1

4 法人数据元对象类关系 2

5 数据元目录 4

 5.1 基础信息 4

 5.2 扩展信息 7

附录 A（规范性） 数据元值域及代码 29

索引 44

参考文献 48

前 言

本文件按照GB/T 1.1—2020《标准化工作导则 第1部分：标准化文件的结构和起草规则》的规定起草。

本文件是DB4403/T XXX—XXXX《公共基础信息数据元规范》的第3部分。DB4403/T XXX—XXXX已经发布了以下部分：

- 第1部分：总则；
- 第2部分：人口；
- 第3部分：法人；
- 第4部分：房屋；
- 第5部分：电子证照；
- 第6部分：公共信用；
- 第7部分：地理空间。

本文件代替SZDB/Z 159.3—2015《公共基础信息数据元 第3部分：法人》，与SZDB/Z 159.3—2015相比，除结构调整和编辑性改动外，主要技术变化如下：

- a) 更新了规范性引用文件（见第2章）；
- b) 增加“法人”“其他组织”和“统一社会信用代码”的术语和定义（见3.1-3.3），删除了2015年版的3.1-3.14，这些术语定义已经在本标准第1部分中进行了规定；
- c) 更改了法人数据元对象类模型（见第4章）；
- d) 更改了所有数据元的属性（见第5章）；
- e) 增加了“状态”“成立日期”数据元（见5.1）；
- f) 更改了“注册号”“法定代表人或负责人姓名”“法定代表人或负责人证件类型”“法定代表人或负责人证件号码”“注册资金”“货币种类”“行业分类代码”“机构类型代码”“登记管理部门名称”“登记管理部门代码”“主管单位”“联系电话”“核准日期”“有效期自”“有效期至”等数据元（见5.2，2015年版的5.1-5.2）；
- g) 删除了“机构英文名称”“机构类型”（见2015年版的5.1）；
- h) 增加了“联系人姓名”“投资国别”“企业类型代码”“经济类型代码”“主管单位统一社会信用代码”“房屋编码”“注册地址行政区划代码”“街道编码”“生产经营地址”“生产经营地址行政区划代码”“颁发日期”“是否公开”“分支机构统一社会信用代码”“变更时间”“变更事项”“变更前内容”“变更后内容”“注销日期”“注销原因”“吊销日期”“吊销原因”“出资额（万元）”“出资比例（%）”“职务”“主要成员姓名”“纳税人状态”“社保单位编号”“参保状态”“参保总人数”“单位公积金账号”“单位公积金账户状态”“年报年度”“年报日期”“是否处于异常名录”“是否列入严重违法失信名单”“是否领取电子印章”等数据元（见5.2）；
- i) 删除了“机构通讯地址”“邮政编码”“机构传真号码”“机构电子信箱”“网址”“职工人数”“分支机构组织机构代码”“分支机构地址”“法定代表人国籍”“出资方式”“组织机构代码证颁证日期”“组织机构代码证废置日期”“年检年度”“年检结果”“分支机构组织机构代码”“分支机构地址”“国税纳税人识别号”“国税纳税编码”“国税纳税人名称”“国

税纳税人状态”“国税纳税人状态变更时间”“国税税务登记机关名称”“国税税务登记日期”
“国税税务登记注销日期”“地税纳税人识别号”“地税纳税编码”“地税纳税人名称”、“地
税纳税人状态”“地税纳税人状态变更时间”“地税主管税务机关”“地税税务登记机关名称”
“地税税务登记日期”“地税税务登记注销日期”等数据元（见 2015 年版的 5.2）。

请注意本文件的某些内容可能涉及专利。本文件的发布机构不承担识别专利的责任。

本文件由深圳市政务服务数据管理局提出并归口。

本文件起草单位：深圳市政务服务数据管理局、深圳市大数据资源管理中心、深圳市标准技术研究
院、深圳市华傲数据技术有限公司。

本文件主要起草人：王耀文、陈朝祥、杨枫、武刚、潘晓军、代旻、韩晨、苏圳龙、贺智博、周维、
陈胜、谭丽、俞科、吴序一、何茜、李玮、王丽娟、李卓睿、吕勇、侯瑞。

本文件及其所代替文件的历次版本发布情况为：

——2015年首次发布为SZDB/Z 159.3—2015；

——本次为第一次修订。

公共基础信息数据元规范

第3部分：法人

1 范围

本文件规定了法人数据元对象类关系以及法人相关的数据元。

本文件适用于深圳市政务信息化建设、应用和管理。非法人机构，参照本标准执行。

2 规范性引用文件

下列文件中的内容通过文中的规范性引用而构成本文件必不可少的条款。其中，注日期的引用文件，仅该日期对应的版本适用于本文件。不注日期的引用文件，其最新版本（包括所有的修改单）适用于本文件。

- GB/T 2659—2000 世界各国和地区名称代码
- GB/T 4754—2017 国民经济行业分类
- GB/T 7408—2005 数据元和交换格式 信息交换 日期和时间表示法
- GB 11643—1999 公民身份号码
- GB 11714—1997 全国组织机构代码编制规则
- GB/T 12402—2000 经济类型分类与代码
- GB/T 12406—2008 表示货币和资金的代码
- GB/T 19488.2—2008 电子政务数据元 第2部分：公共数据元目录
- GB 32100—2015 法人和其他组织统一社会信用代码编码规则
- GB/T 36104—2018 法人和其他组织统一社会信用代码基础数据元
- GS 14—2014 工商行政管理基础代码集
- DB4403/T 176.1—2021 深圳市法人和其他组织统一社会信用代码管理和应用规范 第1部分 数据元
- SZDB/Z 281—2017 社会管理要素统一地址规范

3 术语和定义

下列术语和定义适用于本文件。

3.1

法人 legal entities

具有民事权利能力和民事行为能力，依法独立享有民事权利和承担民事义务的组织。

注：定义来源于《中华人民共和国民法典》第五十七条。

3.2

其他组织 other organizations

合法成立、有一定的组织机构和财产，不具备法人资格的组织。

[来源：GB 32100—2015，3.3]

3.3

统一社会信用代码 unified social credit identifier

由法人和其他组织登记管理部门、组织机构代码管理部门根据国家标准编制，赋予每一个法人和其他组织在全国范围内唯一的、终身不变的法定身份识别码。

[来源：GB 32100—2015，3.5，有修改]

4 法人数据元对象类关系

根据法人数据元的特征，将法人数据元分为三层：第一层为法人基础信息；第二层为法人扩展基础信息，共分为14个对象类，分别是人员和联络基础信息、经营或运行基础信息、登记管理信息、主体分类信息、地址基础信息、分支机构信息、注册登记变更信息、注销信息、吊销信息、出资信息、税务基础信息、社保基础信息、住房公积金基础信息、年报信息；第三层为法人扩展信息。其中，第一层和第二层为法人公共基础信息，法人数据元对象类关系模型见图1。

基础信息、人员和联络基础信息、经营或运行基础信息、登记管理信息、主体分类信息、地址基础信息部分采用DB4403/T 176.1—2021中规定的数据元。

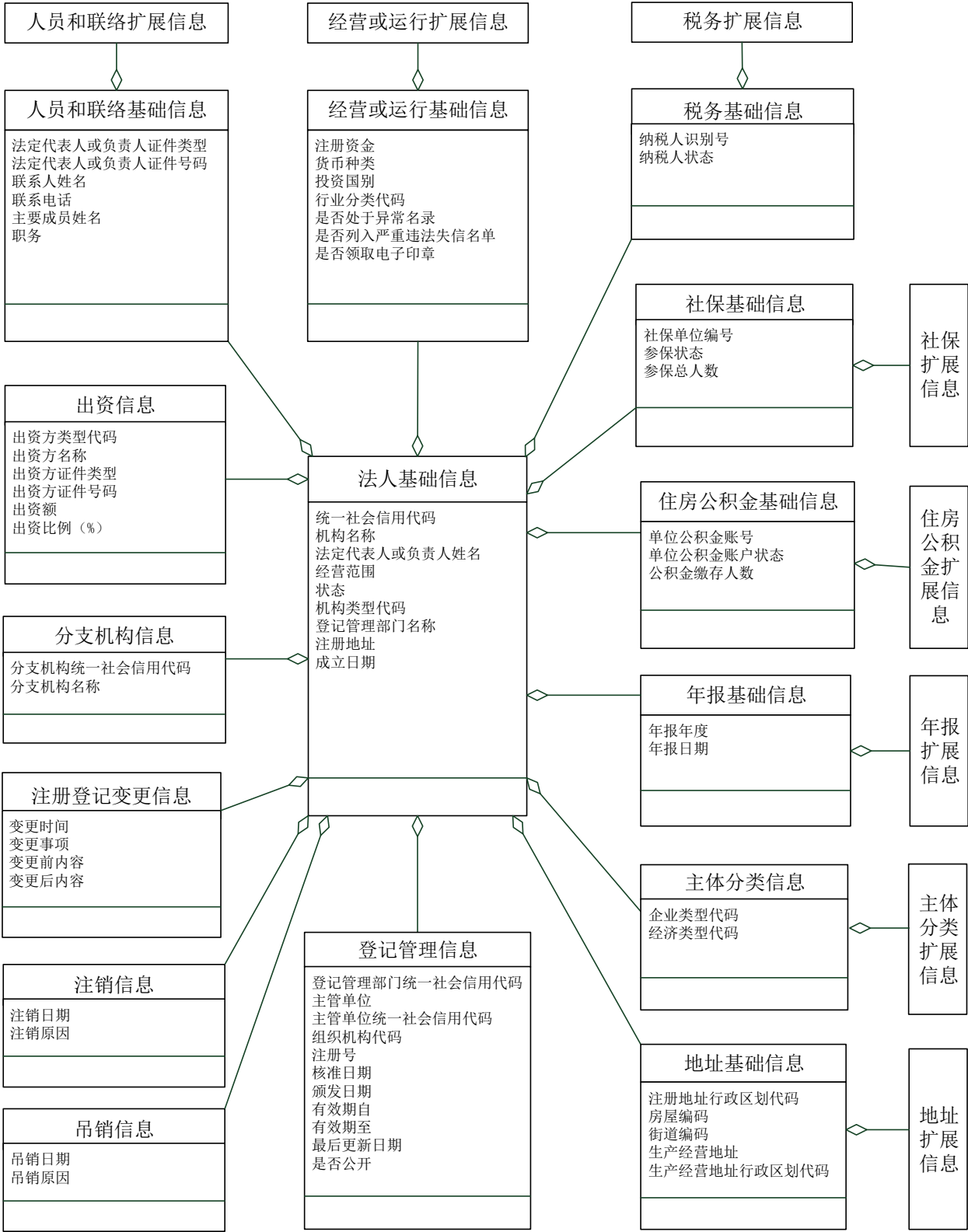


图1 法人数据元对象类模型

5 数据元目录

5.1 基础信息

5.1.1 统一社会信用代码

内部标识符:	210001
中文名称:	统一社会信用代码
定义:	由法人和其他组织登记管理部门、组织机构代码管理部门根据国家标准编制，赋予每一个法人和其他组织在全国范围内唯一的、终身不变的法定身份识别码。
同义名称:	统一代码
数据类型:	字符型
数据格式:	an18
计量单位:	
值域:	应符合GB 32100—2015中的法人和其他组织统一社会信用代码编码规则。
关系:	
数据来源部门:	商事主体统一社会信用代码来自市场监督管理部门，机关和事业单位统一社会信用代码来自机构编制部门，社会组织的统一社会信用代码来自民政部门，工会的统一社会信用代码来自工会部门，业主大会的统一社会信用代码来自住建部门，其他机构的统一社会信用代码来自各登记管理部门。
备注:	等同GB/T 36104—2018数据元0001“统一社会信用代码”。

5.1.2 机构名称

内部标识符:	210002
中文名称:	机构名称
定义:	由登记管理部门核准的法人和其他组织的中文名称全称。
同义名称:	名称、企业名称、单位名称、社团名称、单位详细名称
数据类型:	字符型
数据格式:	an..200
计量单位:	
值域:	
关系:	
数据来源部门:	商事主体名称信息来自市场监督管理部门，机关和事业单位名称信息来自机构编制部门，社会组织的名称信息来自民政部门，工会的名称来自工会部门，业主大会的名称来自住建部门，其他机构的名称来自各登记管理部门。
备注:	等同 GB/T 36104—2018 数据元 0003“机构名称”。

5.1.3 法定代表人或负责人姓名

内部标识符:	210003
中文名称:	法定代表人或负责人姓名

定义:	登记管理部门登记的法定代表人或负责人的姓名，合伙企业证照上排名第一的执行事务合伙人姓名或名称。
同义名称:	法定代表人、负责人、单位负责人、个体工商户经营者、执行事务合伙人
数据类型:	字符型
数据格式:	an..100
计量单位:	
值域:	
关系:	从 GB/T 19488.2—2008 数据元 01001 “姓名” 派生而来。
数据来源部门:	商事主体法定代表人或负责人姓名、第一执行事务合伙人姓名或名称来自市场监督管理部门，机关和事业单位法定代表人或负责人姓名来自机构编制部门，社会组织法定代表人姓名来自民政部门，工会法定代表人或负责人来自工会部门，业主大会负责人姓名来自住建部门，其他机构的法定代表人或负责人姓名来自各登记管理部门。
备注:	等同 GB/T 36104—2018 数据元 0008 “法定代表人或负责人姓名”。

5.1.4 经营范围

内部标识符:	210004
中文名称:	经营范围
定义:	在登记管理部门登记的经营范围、职责、宗旨和业务范围等。
同义名称:	业务范围、宗旨、职责、宗旨和业务范围
数据类型:	字符型
数据格式:	an..3000
计量单位:	
值域:	
关系:	
数据来源部门:	商事主体经营范围信息来自市场监督管理部门，机关和事业单位的宗旨和业务范围信息来自机构编制部门，社会组织的业务范围信息来自民政部门，工会业务范围信息来自工会部门，业主大会业务范围信息来自住建部门，其他机构的经营范围信息来自各登记管理部门。
备注:	等同 GB/T 36104—2018 数据元 0006 “经营范围”。

5.1.5 状态

内部标识符:	210005
中文名称:	状态
定义:	根据深圳市实际情况和自定义规则对法人和其他组织经营或运行状况的描述。
同义名称:	状态、营业状态、经营状态、单位状态
数据类型:	数字型
数据格式:	n1
计量单位:	
值域:	见 A.1。

关系:

数据来源部门: 组织机构代码管理部门按规则转换生成。

备注:

5.1.6 机构类型代码

内部标识符: 210006

中文名称: 机构类型代码

定义: 组织机构代码管理部门根据深圳市实际情况和应用需求划分的法人和其他组织类型。

同义名称:

数据类型: 字符型

数据格式: an1

计量单位:

值域: 见 A.2。

关系:

数据来源部门: 组织机构代码管理部门按规则转换生成。

备注:

5.1.7 登记管理部门名称

内部标识符: 210007

中文名称: 登记管理部门名称

定义: 商事登记管理部门的名称, 机构编制赋码机关的名称, 事业单位登记管理部门的名称, 社会组织登记部门的名称, 其他合法的注册或登记管理部门的名称。

同义名称: 登记机关、登记管理机关、赋码机关、登记注册机关名称

数据类型: 字符型

数据格式: an..200

计量单位:

值域:

关系:

数据来源部门: 商事主体的登记管理部门名称来自市场监督管理部门, 机关和事业单位的登记管理部门名称来自机构编制部门, 社会组织的登记管理部门名称来自民政部门, 工会法定登记管理部门名称来自工会部门, 业主大会登记管理部门名称来自住建部门, 其他机构的登记管理部门名称来自各登记管理部门。

备注: 等同 GB/T 36104—2018 数据元 0022 “登记管理部门名称”。

5.1.8 注册地址

内部标识符: 210008

中文名称: 注册地址

定义: 法人和其他组织在登记管理部门登记的住所地址。

同义名称: 机构地址、住所、单位地址、登记地址、单位注册地址、登记住所地

数据类型:	字符型
数据格式:	an..400
计量单位:	
值域:	
关系:	
数据来源部门:	商事主体注册地址信息来自市场监督管理部门，机关和事业单位住所信息来自机构编制部门，社会组织住所信息来自民政部门，工会地址信息来自工会部门，业主大会地址信息来自住建部门，其他机构的注册地址信息来自各登记管理部门。
备注:	等同 GB/T 36104—2018 数据元 0004 “注册地址”。

5.1.9 成立日期

内部标识符:	210009
中文名称:	成立日期
定义:	法人和其他组织经登记管理部门登记或批准成立的日期。
同义名称:	设立日期、批准成立日期
数据类型:	日期型
数据格式:	YYYYMMDD 或 YYYY-MM-DD
计量单位:	
值域:	应符合 GB/T 7408—2005 中的日历日期。
关系:	
数据来源部门:	商事主体登记的成立日期来自市场监督管理部门，事业单位登记的成立日期来自机构编制部门，社会组织登记的成立日期来自民政部门，工会的成立日期来自工会部门，业主大会的成立日期来自住建部门，其他机构的成立日期信息来自各登记管理部门。
备注:	等同 GB/T 36104—2018 数据元 0011 “成立日期”。

5.2 扩展信息

5.2.1 人员和联络基础信息

5.2.1.1 法定代表人或负责人证件类型

内部标识符:	220001
中文名称:	法定代表人或负责人证件类型
定义:	法定代表人或负责人有效身份证件类型，第一执行事务合伙人证件类型。
同义名称:	法定代表人证件类型、负责人证件类型、第一执行事务合伙人证件类型
数据类型:	字符型
数据格式:	a..50
计量单位:	
值域:	自然人证件类型见《公共基础信息数据元规范 第2部分：人口》A.3，法人证件类型为载有统一社会信用代码的登记证照。
关系:	与数据元“法定代表人或负责人证件号码”连用。

数据来源部门: 商事主体法定代表人或负责人证件类型、第一执行事务合伙人证件类型来自市场监督管理部门，机关和事业单位法定代表人或负责人证件类型来自机构编制部门，社会组织法定代表人证件类型来自民政部门，工会法定代表人或负责人证件类型来自工会部门，业主大会负责人证件类型来自住建部门，其他机构的法定代表人或负责人证件类型来自各登记管理部门。

备注:

5.2.1.2 法定代表人或负责人证件号码

内部标识符: 220002
中文名称: 法定代表人或负责人证件号码
定义: 登记管理部门登记的法定代表人或负责人有效身份证件号码。
同义名称: 法定代表人证件号码、负责人证件号码、第一执行事务合伙人证件号码
数据类型: 字符型
数据格式: an..30
计量单位:
值域: 自然人身份证件号码应符合 GB 11643—1999 的要求，法人证件号码应符合 GB 32100—2015 的要求。
关系: 与数据元“法定代表人或负责人证件类型”连用。
数据来源部门: 商事主体法定代表人或负责人证件号码、第一执行事务合伙人证件号码来自市场监督管理部门，机关和事业单位法定代表人证件号码来自机构编制部门，社会组织法定代表人证件号码来自民政部门，工会法定代表人或负责人证件号码来自工会部门，业主大会负责人证件号码来自住建部门，其他机构的法定代表人或负责人证件号码来自各登记管理部门。

备注:

5.2.1.3 联系人姓名

内部标识符: 220003
中文名称: 联系人姓名
定义: 法人和其它组织申请和办理登记业务的直接责任人的姓名。
同义名称: 经办人姓名、联系人
数据类型: 字符型
数据格式: an..100
计量单位:
值域:
关系:
数据来源部门: 商事主体联系人姓名来自市场监督管理部门，机关和事业单位联系人姓名自机构编制部门，社会组织的联系人姓名来自民政部门，工会联系人姓名来自工会部门，业主大会联系人姓名来自住建部门，其他机构的联系人姓名来自各登记管理部门。

备注: 等同 GB/T 36104—2018 数据元 0028 “联系人”。

5.2.1.4 联系电话

内部标识符:	220004
中文名称:	联系电话
定义:	法人和其他组织在登记管理部门登记的联系电话号码。
同义名称:	单位联系电话、电话号码
数据类型:	字符型
数据格式:	an..18
计量单位:	
值域:	
关系:	
数据来源部门:	商事主体联系电话来自市场监督管理部门，机关和事业单位联系电话来自机构编制部门，社会组织的联系电话来自民政部门，工会联系电话信息来自工会部门，业主大会联系电话信息来自住建部门，其他机构的联系电话信息来自各登记管理部门。
备注:	等同 GB/T 36104—2018 数据元 0026 “联系电话”。

5.2.1.5 主要成员姓名

内部标识符:	220005
中文名称:	主要成员姓名
定义:	法人或其他组织主要成员（董事、监事、高管、理事长）的姓名。
同义名称:	高管人员姓名、主要经营管理者姓名
数据类型:	字符型
数据格式:	an..100
计量单位:	
值域:	
关系:	
数据来源部门:	商事主体主要成员信息来自市场监督管理部门，社会组织主要成员信息来自民政部门。
备注:	等同 GB/T 19488.2—2008 数据元 01001 “姓名”。汉字表示的姓名中间不应存在空格。

5.2.1.6 职务

内部标识符:	220006
中文名称:	职务
定义:	法人或其他组织主要成员（负责人）在法人单位中担任的职务名称。
同义名称:	
数据类型:	字符型
数据格式:	an..100
计量单位:	
值域:	应符合 GS 14—2014 中的职务名称。
关系:	
数据来源部门:	商事主体主要成员信息来自市场监督管理部门，社会组织主要成员信息来自民政部门。

备注:

5.2.2 经营或运行基础信息

5.2.2.1 注册资金

内部标识符: 220007

中文名称: 注册资金

定义: 在登记管理部门登记的注册资本、开办资金或注册资金。

同义名称: 开办资金、举办资金、注册资本、原始基金数额、设立资产数额

数据类型: 数字型

数据格式: n..24,8

计量单位: 万元

值域:

关系:

数据来源部门: 商事主体注册资本信息来自市场监督管理部门, 事业单位的开办资金信息来自机构编制部门, 社会组织的开办资金信息来自民政部门。

备注: 等同 GB/T 36104—2018 数据元 0007 “注册资金”。

5.2.2.2 货币种类

内部标识符: 220008

中文名称: 货币种类

定义: 在登记管理部门登记的注册资本、开办资金或注册资金, 按照 GB/T 12406 规定的货币种类, 用代码表示, 用于衡量货币的种类。

同义名称: 币种

数据类型: 字符型

数据格式: an3

计量单位:

值域: GB/T 12406—2008 中的货币和资金代码。

关系:

数据来源部门: 商事主体货币种类信息来自市场监督管理部门, 事业单位货币种类信息来自机构编制部门, 社会组织货币种类信息来自民政部门。

备注: 等同 GB/T 36104—2018 数据元 0018 “货币种类”。

5.2.2.3 投资国别

内部标识符: 220009

中文名称: 投资国别

定义: 商事主体投资方所属国家或地区的代码。

同义名称: 国别

数据类型: 数字型

数据格式: n3

计量单位:

值域: GB/T 2659—2000 中的 3 位数字代码。

关系:

数据来源部门： 商事主体货币种类信息来自市场监管部门，事业单位货币种类信息来自机构编制部门，社会组织货币种类信息来自民政部门。

备注：

5.2.2.4 行业分类代码

内部标识符： 220010
中文名称： 行业分类代码
定义： 法人和其他组织在登记管理部门登记的国民经济行业分类代码。
同义名称： 行业代码、国民经济行业代码、经济行业代码
数据类型： 字符型
数据格式： n..4
计量单位：
值域： GB/T 4754—2017 中的行业分类代码。
关系：
数据来源部门： 商事主体行业分类代码来自市场监管部门，机关和事业单位行业分类代码来自机构编制部门，社会组织行业分类代码来自民政部门，工会的行业分类代码来自工会部门，业主大会的行业分类代码来自住建部门，其他机构的行业分类代码来自各登记管理部门。
备注： 等同 GB/T 36104—2018 数据元 0020 “行业分类代码”。

5.2.2.5 是否处于异常名录

内部标识符： 220011
中文名称： 是否处于异常名录
定义： 法人和其他组织是否正被列入异常名录（如企业经营异常名录、事业单位异常名录、社会组织活动异常名录）。
同义名称： 经营异常状态
数据类型： 字符型
数据格式： 数字型
计量单位：
值域： 0—代表“否”，1—代表“是”，9—代表“未实施异常名录管理”。
关系：
数据来源部门： 商事主体是否处于异常名录来自市场监管部门，事业单位是否处于异常名录来自机构编制部门，社会组织是否处于异常名录来自民政部门。
备注：

5.2.2.6 是否处于严重违法失信名单

内部标识符： 220012
中文名称： 是否列入严重违法失信名单
定义： 法人和其他组织是否被列入严重违法失信名单。
同义名称： 是否载入严重违法失信名单
数据类型： 数字型
数据格式： n1

计量单位:

值域: 0—代表“否”，1—代表“是”，9—代表“未实施严重违法失信名单管理”。

关系:

数据来源部门: 商事主体是否列入严重违法失信名单来自市场监管部门，社会组织是否列入严重违法失信名单来自民政部门。

备注:

5.2.2.7 是否领取电子印章

内部标识符: 220013

中文名称: 是否领取电子印章

定义: 法人和其他组织是否领取深圳市统一电子印章管理平台电子印章。

同义名称: 是否办理电子印章

数据类型: 数字型

数据格式: n1

计量单位:

值域: 0—代表“否”，1—代表“是”，9—代表“未开通电子印章”。

关系:

数据来源部门: 政务服务数据管理部门。

备注:

5.2.3 登记管理信息

5.2.3.1 登记管理部门统一社会信用代码

内部标识符: 220014

中文名称: 登记管理部门统一社会信用代码

定义: 登记管理部门名称所对应的统一社会信用代码。

同义名称: 登记机关代码、登记管理机关代码、赋码机关代码、登记注册机关代码

数据类型: 字符型

数据格式: an18

计量单位:

值域: 应符合 GB 32100—2015 中的法人和其他组织统一社会信用代码编码规则。

关系:

数据来源部门: 商事主体的登记管理部门统一代码来自市场监督管理部门，机关和事业单位的登记管理部门统一代码来自机构编制部门，社会组织的登记管理部门统一代码来自民政部门，工会法定登记管理部门统一代码来自工会部门，业主大会登记管理部门统一代码来自住建部门，其他机构的登记管理部门统一代码来自各登记管理部门。

备注: 等同 GB/T 36104—2018 数据元 0023 “登记管理部门代码”。

5.2.3.2 主管单位

内部标识符: 220015

中文名称:	主管单位
定义:	法人和其它组织的上级主管部门（或上级企业、归口管理部门、业务主管部门、举办单位）的名称。
同义名称:	隶属企业、总公司、归口管理部门、举办单位、业务主管单位
数据类型:	字符型
数据格式:	an..200
计量单位:	
值域:	
关系:	
数据来源部门:	商事主体分公司对应总公司名称信息或隶属企业信息来自市场监督管理部门，机关的归口管理部门信息和事业单位登记的举办单位信息来自机构编制部门，社会组织的业务主管单位信息来自民政部门，工会主管单位信息来自工会部门，业主大会主管单位信息来自住建部门，其他机构的主管单位信息来自各登记管理部门。
备注:	等同 GB/T 36104—2018 数据元 0024 “主管单位”。

5.2.3.3 主管单位统一社会信用代码

内部标识符:	220016
中文名称:	主管单位统一社会信用代码
定义:	法人和其它组织的上级主管部门（或上级企业、归口管理部门、业务主管部门、举办单位）的统一社会信用代码。
同义名称:	隶属企业代码、总公司代码、归口管理部门代码、举办单位代码、业务主管单位代码
数据类型:	字符型
数据格式:	an18
计量单位:	
值域:	应符合 GB 32100 中的法人和其他组织统一社会信用代码编码规则。
关系:	
数据来源部门:	商事主体分公司对应总公司统一代码信息或隶属企业统一代码信息来自市场监督管理部门，归口管理部门信息和事业单位登记的举办单位统一代码信息来自机构编制部门，社会组织的业务主管单位统一代码信息来自民政部门，工会主管单位统一代码信息来自工会部门，业主大会主管单位统一代码信息来自住建部门，其他机构的登记管理部门统一代码信息来自各登记管理部门。
备注:	等同 GB/T 36104—2018 数据元 0025 “主管单位代码”。

5.2.3.4 组织机构代码

内部标识符:	220017
中文名称:	组织机构代码
定义:	统一社会信用代码第 9 位～第 17 位主体标识码为组织机构代码。
同义名称:	
数据类型:	字符型

数据格式:	an9
计量单位:	
值域:	应符合 GB 11714—1997 中的组织机构代码编制规则。
关系:	统一社会信用代码第 9 位～第 17 位主体标识码。
数据来源部门	商事主体组织机构代码来自市场监督管理部门，机关和事业单位组织机构代码来自机构编制部门，社会组织的组织机构代码来自民政部门，工会的组织机构代码来自工会部门，业主大会的组织机构代码来自住建部门，其他机构的组织机构代码来自各登记管理部门。
备注:	等同 GB/T 36104—2018 数据元 0002 “组织机构代码”。

5.2.3.5 注册号

内部标识符:	220018
中文名称:	注册号
定义:	由登记管理部门或批准机关核发的有效证照或批文上的注册号、登记号或批准文号。
同义名称:	登记号、注册号、登记注册号、批准文号
数据类型:	字符型
数据格式:	an..100
计量单位:	
值域:	
关系:	
数据来源部门:	商事主体登记的注册号来自市场监督管理部门，事业单位登记的登记号来自机构编制部门，社会组织登记号来自民政部门，工会的批准文号来自工会部门，业主大会的批准文号来自住建部门，其他机构的注册号来自各登记管理部门。
备注:	等同 GB/T 36104—2018 数据元 0019 “注册号”。

5.2.3.6 核准日期

内部标识符:	220019
中文名称:	核准日期
定义:	登记管理部门对法人和其他组织最近一次业务审批或核准的日期。
同义名称:	最新登记日期
数据类型:	日期型
数据格式:	YYYYMMDD 或 YYYY-MM-DD
计量单位:	
值域:	应符合 GB/T 7408—2005 中的日历日期。
关系:	
数据来源部门:	商事主体核准日期来自市场监督管理部门，事业单位核准日期来自机构编制部门，社会组织核准日期来自民政部门，工会的核准日期来自工会部门，业主大会的核准日期来自住建部门，其他机构的核准日期来自各登记管理部门。
备注:	

5.2.3.7 颁发日期

内部标识符:	220020
中文名称:	颁发日期
定义:	登记管理部门对法人和其他组织核发有效证照的日期。
同义名称:	发证日期
数据类型:	日期型
数据格式:	YYYYMMDD 或 YYYY-MM-DD
计量单位:	
值域:	应符合 GB/T 7408—2005 中的日历日期。
关系:	
数据来源部门:	商事主体颁发日期来自市场监督管理部门，事业单位颁发日期来自机构编制部门，社会组织颁发日期来自民政部门，工会的颁发日期来自工会部门，业主大会的颁发日期来自住建部门，其他机构的颁发日期来自各登记管理部门。
备注:	

5.2.3.8 有效期自

内部标识符:	220021
中文名称:	有效期自
定义:	登记管理部门核准的经营期限的起始日期。
同义名称:	经营期限起、营业期限起始日期、有效期限起始日期
数据类型:	日期型
数据格式:	YYYYMMDD 或 YYYY-MM-DD
计量单位:	
值域:	应符合 GB/T 7408—2005 中的日历日期。
关系:	
数据来源部门:	商事主体经营期限起始日期来自市场监督管理部门，机关和事业单位有效期限起始日期来自机构编制部门，社会组织有效期限起始日期来自民政部门，工会有效期限起始日期来自工会部门，业主大会有效期限起始日期来自住建部门，其他机构的有效期自信息来自各登记管理部门。
备注:	等同 GB/T 36104—2018 数据元 0029 “有效期自”。

5.2.3.9 有效期至

内部标识符:	220022
中文名称:	有效期至
定义:	登记管理部门核准的经营期限的终止日期。
同义名称:	经营期限止、营业期限终止日期、有效期限终止日期
数据类型:	日期型
数据格式:	YYYYMMDD 或 YYYY-MM-DD
计量单位:	
值域:	应符合 GB/T 7408—2005 中的日历日期。对于无限期经营的，其值为 2099-12-31。

关系:	
数据来源部门:	商事主体经营期限终止日期来自市场监督管理部门, 事业单位有效期限终止日期来自机构编制部门, 社会组织有效期限终止日期来自民政部门, 工会有效期限终止日期来自工会部门, 业主大会有效期至信息来自住建部门, 其他机构的有效期至信息来自各登记管理部门。
备注:	等同 GB/T 36104—2018 数据元 0030 “有效期至”。

5.2.3.10 最后更新日期

内部标识符:	220023
中文名称:	有效期至
定义:	法人和其他组织统一社会信用代码最后更新的日期。
同义名称:	最新变更日期
数据类型:	日期时间型
数据格式:	YYYYMMDDThhmmss 或 YY-MM-DDThh:mm:ss
计量单位:	
值域:	应符合 GB/T 7408—2005 中的日历日期。
关系:	
数据来源部门:	商事主体最后更新日期来自市场监督管理部门, 机关和事业单位最后更新日期来自机构编制部门, 社会组织最后更新日期来自民政部门, 工会的最后更新日期来自工会部门, 业主大会的最后更新日期来自住建部门, 其他机构的最后更新日期来自各登记管理部门。
备注:	等同 GB/T 36104—2018 数据元 0014 “最后更新日期”。

5.2.3.11 是否公开

内部标识符:	220024
中文名称:	是否公开
定义:	按照《中华人民共和国政府信息公开条例》及有关规定, 遵循“以公开为常态, 不公开为例外”原则, 登记管理部门应公开法人和其他组织的登记信息。对不宜公开的法人和其他组织, 登记管理部门应明确“不公开”。
同义名称:	
数据类型:	数字型
数据格式:	n1
计量单位:	
值域:	1—代表“公开”, 2—代表“不公开”。
关系:	
数据来源部门:	商事主体基础信息是否允许被公开来自市场监督管理部门, 机关和事业单位基础信息是否允许被公开来自机构编制部门, 社会组织基础信息是否允许被公开来自民政部门, 工会基础信息是否允许被公开来自工会部门, 业主大会基础信息是否允许被公开来自住建部门, 其他机构基础信息是否允许被公开信息来自各登记管理部门。
备注:	等同于 GB/T 36104—2018 数据元 0032 “是否公开”。

5.2.4 主体分类信息

5.2.4.1 企业类型代码

内部标识符:	220025
中文名称:	企业类型代码
定义:	商事登记管理部门登记的商事主体类型代码。
同义名称:	商事主体类型代码
数据类型:	字符型
数据格式:	an4
计量单位:	
值域:	见 A.3。
关系:	
数据来源部门:	市场监督管理部门。
备注:	

5.2.4.2 经济类型代码

内部标识符:	220026
中文名称:	经济类型代码
定义:	按不同资本（资金来源和资本组合方式）划分的经济组织和其他组织机构的类别代码。
同义名称:	
数据类型:	数字型
数据格式:	n3
计量单位:	
值域:	GB/T 12402—2000 中的经济类型代码，其中机关、事业单位经济类型代码为 110（国有全资），社会组织经济类型代码为 900（其他）。
关系:	
数据来源部门:	商事主体经济类型代码信息来自市场监督管理部门，机关和事业单位经济类型代码信息来自机构编制部门，社会组织经济类型代码信息来自民政部门，工会的经济类型代码信息来自工会部门，业主大会的经济类型代码来自住建部门，其他机构的经济类型代码信息来自各登记管理部门。
备注:	等同 GB/T 36104—2018 数据元 0021 “经济类型代码”。

5.2.5 地址基础信息

5.2.5.1 房屋编码

内部标识符:	220027
中文名称:	房屋编码
定义:	法人和其他组织注册地址所对应的房屋编码。
同义名称:	地址编码、统一地址编码
数据类型:	字符型
数据格式:	an25
计量单位:	

值域:	应符合 SZDB/Z 281—2017 的编码要求。
关系:	
数据来源部门:	商事主体房屋编码信息来自市场监督管理部门，其他机构的房屋编码信息来自各登记管理部门。
备注:	

5.2.5.2 注册地址行政区划代码

内部标识符:	220028
中文名称:	注册地址行政区划代码
定义:	法人和其他组织注册地址所在地的行政区划代码。
同义名称:	住所所在地行政区划、行政区划代码、行政区划、行政区划数字代码
数据类型:	数字型
数据格式:	n6
计量单位:	
值域:	参照国家统计局公布的行政区划代码。对于未经国家正式编码的功能区和新区的行政区划代码根据深圳市实际情况自定义划分，见 A.4。
关系:	
数据来源部门:	商事主体注册地址行政区划代码来自市场监督管理部门，机关和事业单位注册地址行政区划代码来自机构编制部门，社会组织注册地址行政区划代码来自民政部门，工会注册地址行政区划代码来自工会部门，业主大会注册地址行政区划代码来自住建部门，其他机构的注册地址行政区划代码来自各登记管理部门。
备注:	等同 GB/T 36104—2018 数据元 0005 “注册地址行政区划代码”。

5.2.5.3 街道编码

内部标识符:	220029
中文名称:	街道编码
定义:	法人和其他组织注册地址所在街道的编码。
同义名称:	注册地街道编码、所在地街道编码
数据类型:	字符型
数据格式:	an12
计量单位:	
值域:	见 A.5。
关系:	
数据来源部门:	商事主体街道编码来自市场监督管理部门，机关和事业单位街道编码来自机构编制部门，社会组织街道编码来自民政部门，工会街道编码来自工会部门，业主大会街道编码来自住建部门，其他机构的街道编码来自各登记管理部门。
备注:	

5.2.5.4 生产经营地址

内部标识符:	220030
中文名称:	生产经营地址
定义:	商事主体在登记管理部门登记的从事生产经营活动的地址。
同义名称:	生产经营地、生产地址、经营地址
数据类型:	字符型
数据格式:	an..400
计量单位:	
值域:	
关系:	
数据来源部门:	市场监督管理部门。
备注:	等同 GB/T 36104—2018 数据元 0016 “生产经营地址”。

5.2.5.5 生产经营地址行政区划代码

内部标识符:	220031
中文名称:	生产经营地址行政区划代码
定义:	商事主体生产经营地址所在地的行政区划代码。
同义名称:	生产经营地所在行政区划代码
数据类型:	数字型
数据格式:	n6
计量单位:	
值域:	见 A.4。
关系:	
数据来源部门:	市场监督管理部门。
备注:	等同 GB/T 36104—2018 数据元 0017 “生产经营地址行政区划代码”。

5.2.6 分支机构信息

5.2.6.1 分支机构统一社会信用代码

内部标识符:	220032
中文名称:	分支机构统一社会信用代码
定义:	法人分支机构的统一社会信用代码。
同义名称:	分支机构代码
数据类型:	字符型
数据格式:	an18
计量单位:	
值域:	应符合 GB 32100—2015 中的统一社会信用代码编码规则。
关系:	
数据来源部门:	企业法人分支机构统一社会信用代码来自市场监督管理部门，事业单位法人的分支机构统一社会信用代码来自机构编制部门，社会组织分支机构统一社会信用代码来自社会组织业务主管单位，其他机构的分支机构统一社会信用代码来自各登记管理部门。
备注:	等同 GB/T 36104—2018 数据元 0001 “统一社会信用代码”。

5.2.6.2 分支机构名称

内部标识符:	220033
中文名称:	分支机构名称
定义:	由法人登记机构核准注册、备案或由批准机关批准的法人所属分支机构名称。
同义名称:	分支机构
数据类型:	字符型
数据格式:	an..200
计量单位:	
值域:	
关系:	
数据来源部门:	企业法人分支机构名称来自市场监督管理部门，事业单位法人的分支机构名称来自机构编制部门，社会组织分支机构名称来自社会组织业务主管单位，其他机构的分支机构名称来自各登记管理部门。
备注:	等同 GB/T 36104—2018 数据元 0003 “机构名称”。

5.2.7 注册登记变更信息

5.2.7.1 变更时间

内部标识符:	220034
中文名称:	变更时间
定义:	机构登记事项发生变更的时间。
同义名称:	
数据类型:	日期型
数据格式:	YYYYMMDD 或 YYYY-MM-DD
计量单位:	
值域:	应符合 GB/T 7408—2005 中的日历日期。
关系:	
数据来源部门:	商事主体变更信息来自市场监督管理部门，社会组织变更信息来自民政部门，其他机构变更信息来自各登记管理部门。
备注:	YYYYMMDD 为基本格式，YYYY-MM-DD 为扩展格式。

5.2.7.2 变更事项

内部标识符:	220035
中文名称:	变更事项
定义:	机构登记信息发生变更的登记事项。
同义名称:	
数据类型:	字符型
数据格式:	an..20
计量单位:	
值域:	
关系:	
数据来源部门:	商事主体变更信息来自市场监督管理部门，社会组织变更信息来自民政

部门，其他机构变更信息来自各登记管理部门。

备注：

5.2.7.3 变更前内容

内部标识符：	220036
中文名称：	变更前内容
定义：	登记事项发生变更前的登记内容。
同义名称：	
数据类型：	字符型
数据格式：	an..4000
计量单位：	
值域：	
关系：	
数据来源部门：	商事主体变更信息来自市场监督管理部门，社会组织变更信息来自民政部门，其他机构变更信息来自各登记管理部门。
备注：	

5.2.7.4 变更后内容

内部标识符：	220037
中文名称：	变更后内容
定义：	登记事项发生变更后的登记内容。
同义名称：	
数据类型：	字符型
数据格式：	an..4000
计量单位：	
值域：	
关系：	
数据来源部门：	商事主体变更信息来自市场监督管理部门，社会组织变更信息来自民政部门，其他机构变更信息来自各登记管理部门。
备注：	

5.2.8 注销信息

5.2.8.1 注销日期

内部标识符：	220038
中文名称：	注销日期
定义：	法人和其他组织的注销日期。
同义名称：	注销时间
数据类型：	日期型
数据格式：	YYYYMMDD 或 YYYY-MM-DD
计量单位：	
值域：	应符合 GB/T 7408—2005 中的日历日期。
关系：	

数据来源部门: 商事主体注销信息来自市场监督管理部门, 事业单位注销信息来自机构编制部门, 社会组织注销信息来自民政部门, 其他机构注销信息来自各登记管理部门。

备注: YYYMMDD 为基本格式, YYYY-MM-DD 为扩展格式。

5.2.8.2 注销原因

内部标识符: 220039

中文名称: 注销原因

定义: 法人和其他组织登记注销的原因。

同义名称:

数据类型: 字符型

数据格式: an..50

计量单位:

值域:

关系:

数据来源部门: 商事主体注销信息来自市场监督管理部门, 事业单位注销信息来自机构编制部门, 社会组织注销信息来自民政部门, 其他机构注销信息来自各登记管理部门。

备注:

5.2.9 吊销信息

5.2.9.1 吊销日期

内部标识符: 220040

中文名称: 吊销日期

定义: 法人和其他组织的吊销日期。

同义名称: 吊销时间

数据类型: 日期型

数据格式: YYYMMDD 或 YYYY-MM-DD

计量单位:

值域: 应符合 GB/T 7408—2005 中的日历日期。

关系:

数据来源部门: 商事主体吊销信息来自市场监督管理部门, 事业单位吊销信息来自机构编制部门, 社会组织吊销信息来自民政部门, 其他机构吊销信息来自各登记管理部门。

备注: YYYMMDD 为基本格式, YYYY-MM-DD 为扩展格式。

5.2.9.2 吊销原因

内部标识符: 220041

中文名称: 吊销原因

定义: 法人和其他组织登记吊销的原因。

同义名称:

数据类型: 字符型

数据格式:	an..50
计量单位:	
值域:	
关系:	
数据来源部门:	商事主体吊销信息来自市场监督管理部门，事业单位吊销信息来自机构编制部门，社会组织吊销信息来自民政部门，其他机构吊销信息来自各登记管理部门。
备注:	

5.2.10 出资信息

5.2.10.1 出资方类型代码

内部标识符:	220042
中文名称:	出资方类型代码
定义:	出资方（股东、出资人、投资人、发起人）的类型代码。
同义名称:	投资人类型、股东类型
数据类型:	数字型
数据格式:	n2
计量单位:	
值域:	见 A.6。
关系:	
数据来源部门:	商事主体出资方信息来自市场监督管理部门，社会组织出资方信息来自民政部门。
备注:	

5.2.10.2 出资方名称

内部标识符:	220043
中文名称:	出资方名称
定义:	出资方（股东、出资人、投资人、发起人）的名称。
同义名称:	股东、出资人、投资人、发起人
数据类型:	字符型
数据格式:	an..200
计量单位:	
值域:	
关系:	
数据来源部门:	商事主体出资方信息来自市场监督管理部门，社会组织出资方信息来自民政部门。
备注:	

5.2.10.3 出资方证件类型

内部标识符:	220044
中文名称:	出资方证件类型
定义:	出资方（股东、出资人、投资人、发起人）的证件类型。

同义名称:	证件类型
数据类型:	字符型
数据格式:	a..50
计量单位:	
值域:	出资方为自然人时证件类型见《公共基础信息数据元规范 第2部分:人口》的A.3, 出资方为法人时证件类型为载有统一社会信用代码的登记证照。
关系:	与数据元“出资方证件号码”连用。
数据来源部门:	商事主体出资方信息来自市场监督管理部门, 社会组织出资方信息来自民政部门。
备注:	

5.2.10.4 出资方证件号码

内部标识符:	220045
中文名称:	出资方证件号码
定义:	出资方(股东、出资人、投资人、发起人)的证件号码。
同义名称:	
数据类型:	字符型
数据格式:	an..30
计量单位:	
值域:	自然人身份证件号码应符合GB 11643—1999的要求, 法人证件号码应符合GB 32100—2015的要求。
关系:	与数据元“出资方证件类型”连用。
数据来源部门:	商事主体出资方信息来自市场监督管理部门, 社会组织出资方信息来自民政部门。
备注:	

5.2.10.5 出资额

内部标识符:	220046
中文名称:	出资额
定义:	出资方缴纳的出资金额。
同义名称:	出资金额
数据类型:	数字型
数据格式:	n..20,8
计量单位:	万元
值域:	
关系:	
数据来源部门:	商事主体出资信息来自市场监督管理部门, 社会组织出资信息来自民政部门。
备注:	

5.2.10.6 出资比例(%)

内部标识符:	220047
中文名称:	出资比例 (%)
定义:	出资方缴纳的出资额占注册资金的比例。
同义名称:	
数据类型:	数字型
数据格式:	n..10,4
计量单位:	
值域:	
关系:	
数据来源部门:	商事主体出资信息来自市场监督管理部门，社会组织出资信息来自民政部门。
备注:	

5.2.11 税务基础信息

5.2.11.1 纳税人识别号

内部标识符:	220048
中文名称:	纳税人识别号
定义:	营业执照、组织机构代码证和税务登记证“三证合一”后，统一社会信用代码即纳税人识别号。
同义名称:	统一社会信用代码
数据类型:	字符型
数据格式:	an..18
计量单位:	
值域:	应符合 GB 32100—2015 中的法人和其他组织统一社会信用代码编码规则。
关系:	
数据来源部门:	税务部门
备注:	

5.2.11.2 纳税人状态

内部标识符:	220049
中文名称:	纳税人状态
定义:	纳税人所处的登记状态。
同义名称:	
数据类型:	数字型
数据格式:	n1
计量单位:	
值域:	见 A.7。
关系:	
数据来源部门:	税务部门
备注:	

5.2.12 社保基础信息

5.2.12.1 社保单位编号

内部标识符: 220050
 中文名称: 社保单位编号
 定义: 参保单位的社会保障编号。
 同义名称:
 数据类型: 字符型
 数据格式: an..20
 计量单位:
 值域:
 关系:
 数据来源部门: 人社部门
 备注:

5.2.12.2 参保状态

内部标识符: 220051
 中文名称: 参保状态
 定义: 参保单位参加社会保险的状态。
 同义名称:
 数据类型: 数字型
 数据格式: n1
 计量单位:
 值域: 0—未参保, 1—参保缴费, 2—暂停缴费, 3—终止缴费。
 关系:
 数据来源部门: 人社部门
 备注:

5.2.12.3 参保总人数

内部标识符: 220052
 中文名称: 参保总人数
 定义: 参保单位最近一次参保人数总和, 通常以医疗参保人数作为参保总人数。
 同义名称:
 数据类型: 数字型
 数据格式: n..10
 计量单位:
 值域: 应为自然数自然数
 关系:
 数据来源部门: 人社部门
 备注:

5.2.13 住房公积金基础信息

5.2.13.1 单位公积金账号

内部标识符: 220053

中文名称: 单位公积金账号
定义: 用人单位的公积金账号。
同义名称:
数据类型: 字符型
数据格式: an..20
计量单位:
值域:
关系:
数据来源部门: 住房公积金管理部门
备注:

5.2.13.2 单位公积金账户状态

内部标识符: 220054
中文名称: 公积金账户状态
定义: 用人单位上月缴存公积金的状态。
同义名称:
数据类型: n2
数据格式:
计量单位:
值域: 01—正常, 02—开户, 03—缓缴, 04—销户。
关系:
数据来源部门: 住房公积金管理部门
备注:

5.2.13.3 公积金缴存人数

内部标识符: 220055
中文名称: 公积金缴存人数
定义: 最近一次法人和其他组织缴纳公积金的实际人数。
同义名称:
数据类型: 数字型
数据格式: n..10
计量单位:
值域: 应为自然数
关系:
数据来源部门: 住房公积金管理部门
备注:

5.2.14 年报信息

5.2.14.1 年报年度

内部标识符: 220056
中文名称: 年报年度
定义: 法人和其他组织在市场监督管理部门、机构编制部门、民政部门等登记

	机构所报送年报的年度。
同义名称:	
数据类型:	日期型
数据格式:	YYYY
计量单位:	
值域:	应符合 GB/T 7408—2005 中的日历年。
关系:	
数据来源部门:	商事主体年报信息来自市场监管部门，事业单位年报信息来自机构编制部门，社会组织年报信息来自民政部门。
备注:	等同 GB/T 19488.2—2008 数据元 04005 “年”。

5.2.14.2 年报日期

内部标识符:	220057
中文名称:	年报日期
定义:	法人和其他组织在市场监督管理部门、机构编制部门、民政部门等登记机构提交年报的日期。
同义名称:	
数据类型:	日期型
数据格式:	YYYYMMDD 或 YYYY-MM-DD
计量单位:	
值域:	应符合 GB/T 7408—2005 中的日历日期。
关系:	
数据来源部门:	商事主体年报信息来自市场监管部门，事业单位年报信息来自机构编制部门，社会组织年报信息来自民政部门。
备注:	YYYYMMDD 为基本格式，YYYY-MM-DD 为扩展格式。

附 录 A
(规范性)
数据元值域及代码

A. 1 状态代码

状态代码见表A. 1。

表 A. 1 状态代码

代码	机构状态
1	正常
2	吊销
3	注销
4	撤销
5	迁出
9	其他

A. 2 机构类型代码

机构类型代码见表 A. 2。

表 A. 2 机构类型代码

代码	机构类型
1	企业
2	机关
3	事业单位
4	社会团体
5	民办非企业
9	其他机构
A	个体工商户

注：《中华人民共和国民法典》相关配套管理办法出台后，“民办非企业”将更名为“社会服务机构”。

A. 3 企业类型代码

企业类型代码见表A. 3。

表 A. 3 企业类型代码

企业类型代码	企业类型名称
1000	内资公司

1100	有限责任公司
1110	有限责任公司（国有独资）
1120	有限责任公司（外商投资企业投资）
1121	有限责任公司（外商投资企业合资）
1122	有限责任公司（外商投资企业与内资合资）
1123	有限责任公司（外商投资企业法人独资）
1130	有限责任公司
1140	有限责任公司（国有控股）
1150	有限责任公司（一人有限公司）
1151	有限责任公司（自然人独资）
1152	有限责任公司（法人独资）
1153	有限责任公司（非自然人投资或控股的法人独资）
1190	其他有限责任公司
1200	股份有限公司
1210	上市股份有限公司
1211	股份有限公司（上市、外商投资企业投资）
1212	股份有限公司（上市、自然人投资或控股）
1213	股份有限公司（上市、国有控股）
1219	其他股份有限公司（上市）
1220	非上市股份有限公司
1221	股份有限公司（非上市、外商投资企业投资）
1222	股份有限公司（非上市、自然人投资或控股）
1223	股份有限公司（非上市、国有控股）
1229	其他股份有限公司（非上市）
1230	股份合作有限公司
1300	股份合作公司
2000	分公司
2100	有限责任公司分公司
2110	国有独资有限责任公司分公司
2120	非国有独资有限责任公司分公司
2121	有限责任公司分公司（外商投资企业合资）
2122	有限责任公司分公司（外商投资企业与内资合资）
2123	有限责任公司分公司（外商投资企业法人独资）
2130	非国有独资有限责任公司分公司（私营）
2140	有限责任公司分公司（国有控股）
2150	一人责任公司分公司
2151	有限责任公司分公司（自然人独资）
2152	有限责任公司分公司（自然人投资或控股的法人独资）
2153	有限责任公司分公司（非自然人投资或控股的法人独资）
2160	有限责任公司分公司
2190	其他有限责任公司分公司

2200	股份有限公司分公司
2210	股份有限公司分公司（上市）
2211	股份有限公司分公司（上市、外商投资企业投资）
2212	股份有限公司分公司（上市、自然人投资或控股）
2213	股份有限公司分公司（上市、国有控股）
2219	其他股份有限公司分公司（上市）
2220	股份有限公司分公司（非上市）
2221	股份有限公司分公司（非上市、外商投资企业投资）
2222	股份有限公司分公司（非上市、自然人投资或控股）
2223	股份有限公司分公司（非上市、国有控股）
2229	其他股份有限公司分公司（非上市）
2300	股份合作公司分公司
3000	内资企业法人
3100	全民所有制
3101	全民
3102	全民（内联）
3103	全民（内联-独资）
3200	集体所有制
3201	集体
3202	集体（内联）
3203	集体（内联-独资）
3300	股份制
3301	股份公司投资
3400	股份合作制
3500	联营
3501	全民与集体联营
3502	全民与中外合资联营
3503	全民与私营联营
3504	集体与中外合资联营
3505	集体与私营联营
3506	全民与股份联营
3507	集体与股份联营
3508	股份与中外合资联营
3509	股份与私营联营
3511	全民与全民联营
3512	集体与集体联营
3513	其它经济成份联营
3600	事业法人
3900	私营企业法人
4000	内资非法人企业、非公司私营企业及内资非公司企业分支机构
4100	事业单位营业

4110	国有事业单位营业
4120	集体事业单位营业
4200	社团法人营业
4210	国有社团法人营业
4220	集体社团法人营业
4300	内资企业法人分支机构（非法人）
4310	全民所有制分支机构（非法人）
4311	全民
4312	全民（内联）
4313	全民（内联-独资）
4320	集体分支机构（非法人）
4321	集体
4322	集体（内联）
4323	集体（内联-独资）
4330	股份制分支机构
4340	股份合作制分支机构
4400	经营单位（非法人）
4410	国有经营单位（非法人）
4420	集体经营单位（非法人）
4500	非公司私营企业
4510	独资私营企业
4520	合伙私营企业
4530	合伙企业
4531	普通合伙
4532	特殊普通合伙
4533	有限合伙
4540	个人独资企业
4550	合伙企业分支机构
4551	普通合伙企业分支机构
4552	特殊普通合伙企业分支机构
4553	有限合伙企业分支机构
4560	个人独资企业分支机构
4600	联营
4601	全民与集体联营
4602	全民与中外合资联营
4603	全民与私营联营
4604	集体与中外合资联营
4605	集体与私营联营
4606	全民与股份联营
4607	集体与股份联营
4608	股份与中外合资联营

4609	股份与私营联营
4611	全民与全民联营
4612	集体与集体联营
4613	其它经济成份联营
4700	股份制企业（非法人）
4701	股份公司投资
4800	股份合作企业（非法人）
5000	外商投资企业
5100	有限责任公司
5110	有限责任公司（中外合资）
5111	有限责任公司（中外合资）外资比例低于 25%
5112	有限责任公司（中外合资）A 股并购
5113	有限责任公司（中外合资）A 股并购 25%或以上
5120	有限责任公司（中外合作）
5130	有限责任公司（外商合资）
5140	有限责任公司（外国自然人独资）
5150	有限责任公司（外国法人独资）
5160	有限责任公司（外国非法人经济组织独资）
5170	有限责任公司（外商投资性企业投资）
5171	有限责任公司（外商投资性企业独资）
5172	有限责任公司（外商投资性企业合资）
5180	有限责任公司（台港澳与境内合资）
5181	有限责任公司（台港澳与境内合资）外资比例低于 25%
5182	有限责任公司（台港澳与境内合资）A 股并购
5183	有限责任公司（台港澳与境内合资）A 股并购 25%或以上
5190	其他
51A0	有限责任公司（台港澳合资）
51B0	有限责任公司（台港澳法人独资）
51C0	有限责任公司（台港澳非法人经济组织独资）
51D0	有限责任公司（台港澳自然人独资）
51E0	有限责任公司（台港澳与境内合作）
5200	股份有限公司
5210	股份有限公司（中外合资、未上市）
5211	股份有限公司（中外合资，未上市）外资比例低于 25%
5212	股份有限公司（中外合资，未上市）A 股并购
5213	股份有限公司（中外合资，未上市）A 股并购 25%或以上
5220	股份有限公司（中外合资、上市）
5221	股份有限公司（中外合资，上市）外资比例低于 25%
5222	股份有限公司（中外合资，上市）A 股并购
5223	股份有限公司（中外合资，上市）A 股并购 25%或以上
5230	股份有限公司（外商合资、未上市）

5240	股份有限公司（外商合资、上市）
5250	股份有限公司（外商投资性企业投资、未上市）
5260	股份有限公司（台港澳与外国投资者合资，上市）
5270	股份有限公司（台港澳与境内合资，未上市）
5280	股份有限公司（台港澳与境内合资，上市）
5290	其他
52A0	股份有限公司（台港澳合资，上市）
52B0	股份有限公司（台港澳合资，未上市）
5300	非公司
5310	非公司外商投资企业（中外合作）
5320	非公司外商投资企业（外商合资）
5390	其他
5400	外商投资合伙企业
5410	外商投资普通合伙企业
5420	外商投资特殊普通合伙企业
5430	外商投资有限合伙企业
5490	其他
5800	外商投资企业分支机构
5810	外商投资企业分公司
5820	非公司外商投资企业分支机构
5830	外商投资企业办事处
5840	外商投资合伙企业分支机构
5841	外商投资普通合伙企业分支机构
5842	外商投资特殊普通合伙企业分支机构
5843	外商投资有限合伙企业分支机构
5890	外商投资企业其他分支机构
6000	台、港、澳投资企业
6100	有限责任公司
6110	有限责任公司（台港澳与境内合资）
6111	有限责任公司（台港澳与境内合资）外资比例低于 25%
6112	有限责任公司（台港澳与境内合资）A 股并购
6113	有限责任公司（台港澳与境内合资）A 股并购 25%或以上
6120	有限责任公司（台港澳与境内合作）
6130	有限责任公司（台港澳合资）
6140	有限责任公司（台港澳自然人独资）
6150	有限责任公司（台港澳法人独资）
6160	有限责任公司（台港澳非法人经济组织独资）
6170	有限责任公司（台港澳与外国投资者合资）
6180	有限责任公司（港澳台投资、非独资）
6190	其他
6200	股份有限公司

6210	股份有限公司（港澳台与境内合资、未上市）
6220	股份有限公司（港澳台与境内合资、上市）
6230	股份有限公司（台港澳合资、未上市）
6240	股份有限公司（台港澳合资、上市）
6250	股份有限公司（台港澳与外国投资者合资、未上市）
6260	股份有限公司（台港澳与外国投资者合资、上市）
6270	股份有限公司（港澳台投资、未上市）
6280	股份有限公司（港澳台投资、上市）
6290	其他
6300	非公司
6310	非公司台、港、澳企业（台港澳与境内合作）
6320	非公司台、港、澳企业（台港澳合资）
6390	其他
6400	港、澳、台投资合伙企业
6410	普通合伙企业
6420	特殊普通合伙企业
6430	有限合伙企业
6490	其他
6800	台、港、澳投资企业分支机构
6810	台、港、澳投资企业分公司
6820	非公司台、港、澳投资企业分支机构
6830	台港澳投资企业办事处
6840	港、澳、台投资合伙企业分支机构
6890	其他台港澳投资企业分支机构
7000	外国（地区）企业
7100	外国（地区）公司分支机构
7110	外国（地区）无限责任公司分支机构
7120	外国（地区）有限责任公司分支机构
7130	外国（地区）股份有限公司分支机构
7190	外国（地区）其他形式公司分支机构
7200	外国企业常驻代表机构
7201	贸易类
7202	金融保险类
7203	航空类
7204	运输类
7205	旅游类
7206	石油开采类
7207	法律咨询类
7208	广告类
7209	文化类
7210	科技类

DB4403/T XXX. 1-XXXX

7211	其他
7300	外国（地区）企业在中国境内从事生产经营活动
7310	分公司
7320	承包工程
7330	外资银行（金融保险）
7331	银行分行
7332	保险分公司
7333	外资银行
7340	承包经营管理
7350	矿产资源勘探开发
7360	矿产资源勘探开发
7390	其他
8000	集团
8100	内资集团
8500	外资集团
9000	其他类型
9100	农民专业合作社
9200	农民专业合作社分支机构
9500	个体工商户
9510	个体工商户
9520	个体工商户（香港）
9530	个体工商户（澳门）
9540	个体工商户（临时）
9550	个体工商户（台湾）
9600	自然人
9900	其他
A000	内资企业办事机构
C000	三来一补
C100	来料加工
C200	来料种植
C300	来料繁殖
C400	来件装配
C500	来样加工
C600	补偿贸易
C900	其他方式
D003	有限合伙
W000	外商投资企业
W100	中外合资企业
W110	中外合资股份有限公司
W111	已上市的中外合资股份有限公司
W112	未上市的中外合资股份有限公司

W120	中外合资企业
W130	中外合资企业（外资比例低于 25%）
W200	中外合作企业
W300	外商独资企业
W510	外商投资普通合伙企业分支机构
W520	外商投资特殊普通合伙企业分支机构
W530	外商投资有限合伙企业分支机构
W800	外商投资企业办事机构
W810	中外合资企业办事机构
W811	已上市的中外合资股份有限公司办事机构
W812	未上市的中外合资股份有限公司办事机构
W820	中外合作企业办事机构
W830	外商独资企业办事机构
W900	外商投资企业分支机构
W910	中外合资企业分支机构
W911	已上市的中外合资股份有限公司分支机构
W912	未上市的中外合资股份有限公司分支机构
W920	中外合作企业分支机构
W930	外商独资企业分支机构
W940	外商合资企业分支机构
Y000	港、澳、台投资企业
Y100	港、澳、台投资合资企业
Y110	合资经营（港资）
Y120	合资经营（澳资）
Y130	合资经营（台资）
Y140	合资经营（港澳资）
Y150	合资经营（港台资）
Y160	合资经营（澳台资）
Y170	合资经营（港澳台资）
Y200	港、澳、台投资合作企业
Y210	合作经营（港资）
Y220	合作经营（澳资）
Y230	合作经营（台资）
Y240	合作经营（港澳资）
Y250	合作经营（港台资）
Y260	合作经营（澳台资）
Y270	合作经营（港澳台资）
Y300	港、澳、台独资企业
Y310	独资经营（港资）
Y320	独资经营（澳资）
Y330	独资经营（台资）

Y340	独资经营（港澳资）
Y350	独资经营（港台资）
Y360	独资经营（澳台资）
Y370	独资经营（港澳台资）
Y800	港、澳、台投资企业办事机构
Y810	港、澳、台投资合资企业办事机构
Y811	合资经营（港资）
Y812	合资经营（澳资）
Y813	合资经营（台资）
Y814	合资经营（港澳资）
Y815	合资经营（港台资）
Y816	合资经营（澳台资）
Y817	合资经营（港澳台资）
Y820	港、澳、台投资合作企业办事机构
Y821	合作经营（港资）
Y822	合作经营（澳资）
Y823	合作经营（台资）
Y824	合作经营（港澳资）
Y825	合作经营（港台资）
Y826	合作经营（澳台资）
Y827	合作经营（港澳台资）
Y830	港、澳、台投资独资企业办事机构
Y831	独资经营（港资）
Y832	独资经营（澳资）
Y833	独资经营（台资）
Y834	独资经营（港澳资）
Y835	独资经营（港台资）
Y836	独资经营（澳台资）
Y837	独资经营（港澳台资）
Y900	港、澳、台投资企业分支机构
Y910	港、澳、台投资合资企业分支机构
Y911	合资经营（港资）
Y912	合资经营（澳资）
Y913	合资经营（台资）
Y914	合资经营（港澳资）
Y915	合资经营（港台资）
Y916	合资经营（澳台资）
Y917	合资经营（港澳台资）
Y920	港、澳、台投资合作企业分支机构
Y921	合作经营（港资）
Y922	合作经营（澳资）

Y923	合作经营（台资）
Y924	合作经营（港澳资）
Y925	合作经营（港台资）
Y926	合作经营（澳台资）
Y927	合作经营（港澳台资）
Y930	港、澳、台投资独资企业分支机构
Y931	独资经营（港资）
Y932	独资经营（澳资）
Y933	独资经营（台资）
Y934	独资经营（港澳资）
Y935	独资经营（港台资）
Y936	独资经营（澳台资）
Y937	独资经营（港澳台资）

A. 4 深圳市行政区划代码

深圳市行政区划代码见表 A. 4。

表 A. 4 深圳市行政区划代码

深圳市及其辖区	行政区划代码	备注
深圳市	440300	
罗湖区	440303	
福田区	440304	
南山区	440305	
宝安区	440306	
龙岗区	440307	
盐田区	440308	
龙华区	440309	
坪山区	440310	
光明区	440311	
大鹏新区	440343	未经国家正式编码的新区采用自定义行政区划代码。
深汕特别合作区	440344	未经国家正式编码的功能区采用自定义行政区划代码。

A. 5 街道编码

街道编码值域见表 A. 5。

表 A. 5 街道编码

所属行政区	街道名称	街道编码
罗湖区	桂园街道	440303001000
	黄贝街道	440303002000
	东门街道	440303003000
	翠竹街道	440303004000
	南湖街道	440303005000
	笋岗街道	440303006000
	东湖街道	440303007000
	莲塘街道	440303008000
	东晓街道	440303009000
	清水河街道	440303010000
福田区	南园街道	440304001000
	园岭街道	440304002000

	福田街道	440304004000
	沙头街道	440304005000
	香蜜湖街道	440304006000
	梅林街道	440304007000
	莲花街道	440304008000
	华富街道	440304009000
	福保街道	440304010000
	华强北街道	440304011000
南山区	南头街道	440305001000
	南山街道	440305002000
	沙河街道	440305003000
	蛇口街道	440305005000
	招商街道	440305006000
	粤海街道	440305007000
	桃源街道	440305008000
	西丽街道	440305009000
	前海合作区	440305040000
宝安区	新安街道	440306017000
	西乡街道	440306018000
	航城街道	440306019000
	福永街道	440306020000
	福海街道	440306021000
	沙井街道	440306022000
	新桥街道	440306023000
	松岗街道	440306024000
	燕罗街道	440306025000
	石岩街道	440306026000
龙岗区	平湖街道	440307003000
	坪地街道	440307006000
	南湾街道	440307012000
	坂田街道	440307013000
	布吉街道	440307014000
	龙城街道	440307015000
	龙岗街道	440307016000
	横岗街道	440307017000

龙岗区	吉华街道	440307018000
	宝龙街道	440307019000
	园山街道	440307020000
盐田区	梅沙街道	440308001000
	盐田街道	440308002000
	沙头角街道	440308003000
	海山街道	440308004000
龙华区	观湖街道	440309001000
	民治街道	440309002000
	龙华街道	440309003000
	大浪街道	440309004000
	福城街道	440309005000
	观澜街道	440309006000
坪山区	坪山街道	440310001000
	马峦街道	440310002000
	碧岭街道	440310003000
	石井街道	440310004000
	坑梓街道	440310005000
	龙田街道	440310006000
光明区	光明街道	440311001000
	公明街道	440311002000
	新湖街道	440311003000
	凤凰街道	440311004000
	玉塘街道	440311005000
	马田街道	440311006000
大鹏新区	葵涌街道	440307009000
	大鹏街道	440307010000
	南澳街道	440307011000
深汕特别合作区	小漠镇	441521102000
	鹅埠镇	441521103000
	赤石镇	441521104000
	鲘门镇	441521105000

A. 6 出资方类型代码

出资方类型代码见表A. 6。

表 A. 6 出资方类型代码

代码	名称
10	法人股东
11	企业法人
12	事业法人
13	社团法人
14	机关法人
15	外商投资企业
20	自然人股东
21	农民自然人
22	非农民自然人
30	外国(地区)投资者
31	外国(地区)企业
32	外国(地区)经济组织
33	外商投资投资性公司
34	外商投资创业投资企业
35	外国（地区）自然人
36	华侨
40	合伙企业
41	内资合伙企业
42	外商投资合伙企业
50	个人独资企业
90	其他投资者

A. 7 纳税人状态代码

纳税人状态见表 A. 7。

A. 7 纳税人状态代码

代码	名称	代码	名称
10	筹建期	70	临时纳税人
21	开业	71	临商户
30	停业	72	报验户
40	非正常	73	报验注销户
50	注销	99	其他
59	待注销		

索引

内部标识符索引

内部标识符	中文名称
210001	统一社会信用代码
210002	机构名称
210003	法定代表人或负责人姓名
210004	经营范围
210005	状态
210006	机构类型代码
210007	登记管理部门名称
210008	注册地址
210009	成立日期
220001	法定代表人或负责人证件类型
220002	法定代表人或负责人证件号码
220003	联系人姓名
220004	联系电话
220005	主要成员姓名
220006	职务
220007	注册资金
220008	货币种类
220009	投资国别
220010	行业分类代码
220011	是否处于异常名录
220012	是否列入严重违法失信名单
220013	是否领取电子印章
220014	登记管理部门统一社会信用代码
220015	主管单位
220016	主管单位统一社会信用代码
220017	组织机构代码
220018	注册号
220019	核准日期
220020	颁发日期
220021	有效期自
220022	有效期至
220023	最后更新日期
220024	是否公开
220025	企业类型代码
220026	经济类型代码
220027	注册地址行政区划代码
220028	房屋编码

220029	街道编码
220030	生产经营地址
220031	生产经营地址行政区划代码
220032	分支机构统一社会信用代码
220033	分支机构名称
220034	变更时间
220035	变更事项
220036	变更前内容
220037	变更后内容
220038	注销日期
220039	注销原因
220040	吊销日期
220041	吊销原因
220042	出资方类型代码
220043	出资方名称
220044	出资方证件类型
220045	出资方证件号码
220046	出资额
220047	出资比例（%）
220048	纳税人识别号
220049	纳税人状态
220050	社保单位编号
220051	参保状态
220052	参保总人数
220053	单位公积金账号
220054	单位公积金账户状态
220055	公积金缴存人数
220056	年报年度
220057	年报日期

中文名称索引

中文名称	内部标识符
颁发日期	220020
变更后内容	220037
变更前内容	220036
变更时间	220034
变更事项	220035
参保状态	220051
参保总人数	220052
成立日期	210009
出资比例（%）	220047
出资额	220046

DB4403/T XXX. 1-XXXX

出资方类型代码	220042
出资方名称	220043
出资方证件号码	220045
出资方证件类型	220044
单位公积金账号	220053
单位公积金账户状态	220054
登记管理部门名称	210007
登记管理部门统一社会信用代码	220014
吊销日期	220040
吊销原因	220041
法定代表人或负责人姓名	210003
法定代表人或负责人证件号码	220002
法定代表人或负责人证件类型	220001
房屋编码	220028
分支机构名称	220033
分支机构统一社会信用代码	220032
公积金缴存人数	220055
行业分类代码	220010
核准日期	220019
货币种类	220008
机构类型代码	210006
机构名称	210002
街道编码	220029
经济类型代码	220026
经营范围	210004
联系电话	220004
联系人姓名	220003
纳税人识别号	220048
纳税人状态	220049
年报年度	220056
年报日期	220057
企业类型代码	220025
社保单位编号	220050
生产经营地址	220030
生产经营地址行政区划代码	220031
是否处于异常名录	220011
是否公开	220024
是否列入严重违法失信名单	220012
是否领取电子印章	220013
统一社会信用代码	210001
投资国别	220009
有效期至	220022
有效期自	220021

职务	220006
主管单位	220015
主管单位统一社会信用代码	220016
主要成员姓名	220005
注册地址	210008
注册地址行政区划代码	220027
注册号	220018
注册资金	220007
注销日期	220038
注销原因	220039
状态	210005
组织机构代码	220017
最后更新日期	220023

参 考 文 献

- [1] GB/T 36104—2018 法人和其他组织统一社会信用代码基础数据元
 - [2] 《中华人民共和国民法典》
-