

DB4403

深圳市地方标准

DB4403/T XXX. 7—XXXX

公共基础信息数据元规范 第7部分：地理空间

Data elements of specification of public fundamental information—
Part 7: Geospatial

XXXX—XX—XX 发布

XXXX—XX—XX 实施

深圳市市场监督管理局

发布

目 次

前言 II

1 范围 1

2 规范性引用文件 1

3 术语和定义 1

4 地理空间数据元对象类关系 1

5 数据元目录 2

 5.1 基础信息 2

 5.2 扩展信息 8

 5.2.1 定位基础信息 8

 5.2.2 水系信息 14

 5.2.3 居民地及设施信息 21

 5.2.4 交通信息 26

 5.2.5 管线信息 32

 5.2.6 境界与政区信息 34

 5.2.7 地貌与土质信息 36

 5.2.8 植被信息 38

 5.2.9 注记信息 40

附录 A（规范性） 数据元值域及代码 62

 A.1 大地坐标参照系统代码 62

 A.2 图层代码 62

 A.3 定位信息类型 62

 A.4 水系信息类型 62

 A.4 居民地及设施信息类型 64

 A.6 交通信息类型 66

 A.7 管线信息类型 68

 A.8 境界与政区信息类型 69

 A.9 地貌与土质信息类型 69

 A.10 植被信息类型 70

索引 72

前 言

本文件按照GB/T 1.1—2020《标准化工作导则 第1部分：标准化文件的结构和起草规则》的规定起草。

本文件是DB4403/T XXX—XXXX《公共基础信息数据元规范》的第7部分。DB4403/T XXX—XXXX已经发布了以下部分：

- 第1部分：总则；
- 第2部分：人口；
- 第3部分：法人；
- 第4部分：房屋；
- 第5部分：电子证照；
- 第6部分：公共信用；
- 第7部分：地理空间。

请注意本文件的某些内容可能涉及专利。本文件的发布机构不承担识别专利的责任。

本文件由深圳市政务服务数据管理局提出。

本文件由深圳市政务服务数据管理局、深圳市规划和自然资源局共同归口。

本文件起草单位：深圳市政务服务数据管理局、深圳市规划国土房产信息中心（深圳市空间地理信息中心）、深圳市大数据资源管理中心、深圳市标准技术研究院。

本文件主要起草人：王耀文、陈朝祥、杨枫、武刚、潘晓军、彭子凤、代旻、韩晨、刘江涛、喻婷、龙琳、苏圳龙、贺智博、王丽娟、俞科、黄汝唯、陈胜、谭丽、吴序一、何茜、周维、李卓睿、吕勇、李玮、秦晓红。

公共基础信息数据元规范

第 7 部分：地理空间

1 范围

本文件规定了地理空间相关的数据元。
本文件适用于深圳市政务信息化建设、应用和管理。

2 规范性引用文件

下列文件中的内容通过文中的规范性引用而构成本文件必不可少的条款。其中，注日期的引用文件，仅该日期对应的版本适用于本文件；不注日期的引用文件，其最新版本（包括所有的修改单）适用于本文件。

GB/T 2260—2007 中华人民共和国行政区划代码

GB/T 7408 数据元和交换格式 信息交换 日期和时间表示法

3 术语和定义

本文件第1部分界定的以及下列术语和定义适用于本文件。

3.1

地理空间信息 *geospatial information*

与地球上位置直接或间接相关的现象的信息，也称为地理信息或空间信息。

[来源：CJJ/T 144—2019，2.1.1]

4 地理空间数据元对象类关系

根据地理空间数据元的特征，把地理空间数据元分为三个层级：第一层为地理空间基础信息；第二层为地理空间扩展基础信息，共分为9个对象类，分别是定位基础信息、水系信息、居民地及设施信息、交通信息、管线信息、境界与政区信息、地貌与土质信息、植被信息、注记信息；第三层为地理空间扩展信息。其中，第一层和第二层为地理空间公共基础信息，地理空间数据元对象类关系模型见图1。

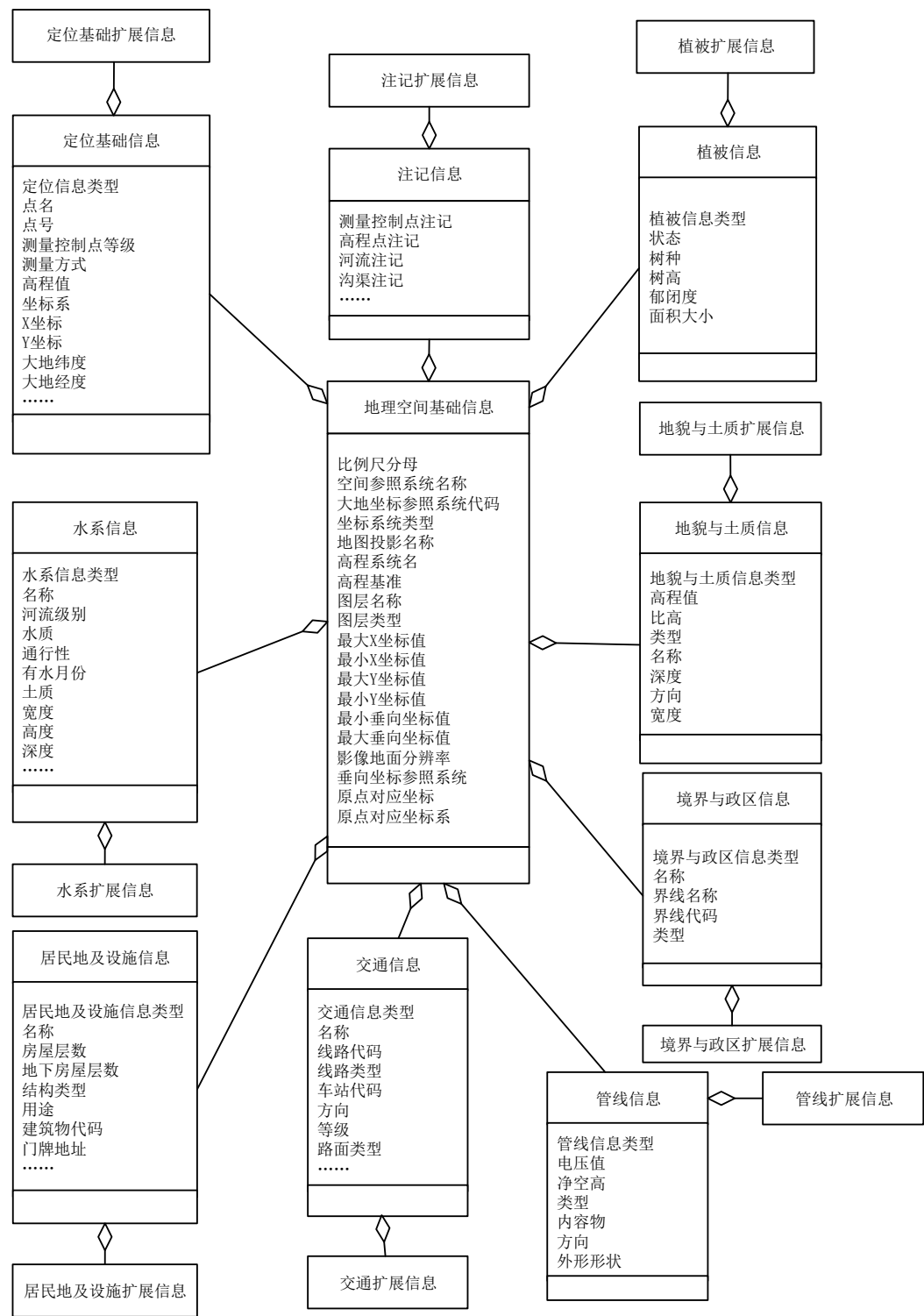


图1 地理空间数据元对象类关系模型

5 数据元目录

5.1 基础信息

5.1.1 比例尺

内部标识符:	610001
中文名称:	比例尺
定义:	地图上一条线段的长度与地面相应线段的实际长度之比。
同义名称:	
数据类型:	字符型
数据格式:	n..10
计量单位:	
值域:	
关系:	
数据来源部门:	规划和自然资源管理部门。
备注:	

5.1.2 空间参照系统名称

内部标识符:	610002
中文名称:	空间参照系统名称
定义:	基于地理标识的空间参照系统名称。
同义名称:	
数据类型:	字符型
数据格式:	an..200
计量单位:	
值域:	符合 GB/T 2260-2007
关系:	
数据来源部门:	规划和自然资源管理部门。
备注:	

5.1.3 大地坐标参照系统代码

内部标识符:	610003
中文名称:	大地坐标参照系统代码
定义:	数据集采用的大地坐标参照系统的代码。
同义名称:	
数据类型:	字符型
数据格式:	n3
计量单位:	
值域:	见本文件附录 A 的表 A.1。
关系:	
数据来源部门:	规划和自然资源管理部门。
备注:	

5.1.4 坐标系统类型

内部标识符:	610004
中文名称:	坐标系统类型

定义：数据集采用的坐标系统的类型。

同义名称：

数据类型：字符型

数据格式：an. . 50

计量单位：

值域：

关系：

数据来源部门：规划和自然资源管理部门。

备注：

5.1.5 地图投影名称

内部标识符：610005

中文名称：地图投影名称

定义：地图投影名称。

同义名称：

数据类型：字符型

数据格式：an. . 50

计量单位：

值域：

关系：

数据来源部门：规划和自然资源管理部门。

备注：

5.1.6 高程系统名

内部标识符：610006

中文名称：高程系统名

定义：高程系统名。

同义名称：

数据类型：字符型

数据格式：an. . 20

计量单位：

值域：“正常高”；“大地高”。

关系：

数据来源部门：规划和自然资源管理部门。

备注：

5.1.7 高程基准

内部标识符：610007

中文名称：高程基准

定义：高程基准。

同义名称：

数据类型：字符型

数据格式:	an. . 20
计量单位:	
值域:	“1956 年黄海高程系”；“1985 国家高程基准”；“深圳市独立坐标系”
关系:	
数据来源部门:	规划和自然资源管理部门。
备注:	

5.1.8 图层名称

内部标识符:	610008
中文名称:	图层名称
定义:	图层名称。
同义名称:	
数据类型:	字符型
数据格式:	an. . 50
计量单位:	
值域:	
关系:	
数据来源部门:	规划和自然资源管理部门。
备注:	

5.1.9 图层类型

内部标识符:	610009
中文名称:	图层类型
定义:	图层类型。
同义名称:	
数据类型:	字符型
数据格式:	an. . 20
计量单位:	
值域:	见本文件附录 A 的表 A. 2。
关系:	
数据来源部门:	规划和自然资源管理部门。
备注:	

5.1.10 最大 X 坐标值

内部标识符:	610010
中文名称:	最大 X 坐标值
定义:	最大 X 坐标值。
同义名称:	
数据类型:	浮点型
数据格式:	
计量单位:	米
值域:	

关系:

数据来源部门: 规划和自然资源管理部门。

备注:

5.1.11 最小 X 坐标值

内部标识符: 610011

中文名称: 最小 X 坐标值

定义: 最小 X 坐标值。

同义名称:

数据类型: 浮点型

数据格式:

计量单位: 米

值域:

关系:

数据来源部门: 规划和自然资源管理部门。

备注:

5.1.12 最大 Y 坐标值

内部标识符: 610012

中文名称: 最大 Y 坐标值

定义: 最大 Y 坐标值。

同义名称:

数据类型: 浮点型

数据格式:

计量单位: 米

值域:

关系:

数据来源部门: 规划和自然资源管理部门。

备注:

5.1.13 最小 Y 坐标值

内部标识符: 610013

中文名称: 最小 Y 坐标值

定义: 最小 Y 坐标值。

同义名称:

数据类型: 浮点型

数据格式:

计量单位: 米

值域:

关系:

数据来源部门: 规划和自然资源管理部门。

备注:

5.1.14 最小垂向坐标值

内部标识符:	610014
中文名称:	最小垂向坐标值
定义:	数据集中最小高程或者深度。
同义名称:	
数据类型:	浮点型
数据格式:	
计量单位:	米
值域:	-100<最小垂向坐标值<9000。
关系:	
数据来源部门:	规划和自然资源管理部门。
备注:	

5.1.15 最大垂向坐标值

内部标识符:	610015
中文名称:	最大垂向坐标值
定义:	数据集中最大高程或者深度。
同义名称:	
数据类型:	浮点型
数据格式:	
计量单位:	米
值域:	-100<最小垂向坐标值<9000。
关系:	
数据来源部门:	规划和自然资源管理部门。
备注:	

5.2 扩展信息

5.2.1 定位基础信息

5.2.1.1 定位信息类型

内部标识符:	620001
中文名称:	定位信息类型
定义:	定位信息的类型名称。
同义名称:	
数据类型:	字符型
数据格式:	an..60
计量单位:	
值域:	见本文件附录 A 的表 A.3。
关系:	
数据来源部门:	规划和自然资源管理部门。
备注:	

5.2.1.2 点名

内部标识符: 620002
中文名称: 点名
定义: 测量控制点的点名。
同义名称:
数据类型: 字符型
数据格式: an. . 60
计量单位:
值域:
关系:
数据来源部门: 规划和自然资源管理部门。
备注:

5.2.1.3 点号

内部标识符: 620003
中文名称: 点号
定义: 测量控制点的点号。
同义名称:
数据类型: 字符型
数据格式: n4
计量单位:
值域:
关系:
数据来源部门: 规划和自然资源管理部门。
备注:

5.2.1.4 测量控制点等级

内部标识符: 620004
中文名称: 测量控制点等级
定义: 测量控制点等级。
同义名称:
数据类型: 字符型
数据格式: an. . 10
计量单位:
值域: 一等; 二等; 三等; 四等; 5" ; 10" 。
关系:
数据来源部门: 规划和自然资源管理部门。
备注:

5.2.1.5 测量方式

内部标识符: 620005
中文名称: 测量方式
定义: 重力点的测量方式。

同义名称:
数据类型: 字符型
数据格式: an..10
计量单位:
值域:
关系:
数据来源部门: 规划和自然资源管理部门。
备注:

5.2.1.6 高程值

内部标识符: 620006
中文名称: 高程值
定义: 测量控制点的高程。
同义名称:
数据类型: 字符型
数据格式: an..10
计量单位: m
值域:
关系:
数据来源部门: 规划和自然资源管理部门。
备注:

5.2.1.7 坐标系

内部标识符: 620007
中文名称: 坐标系
定义: 测量控制点坐标系。
同义名称:
数据类型: 字符型
数据格式: an..30
计量单位:
值域:
关系:
数据来源部门: 规划和自然资源管理部门。
备注:

5.2.1.8 X 坐标

内部标识符: 620008
中文名称: X 坐标
定义: 直角坐标分幅时南、北图廓线的 X 坐标。
同义名称:
数据类型: 浮点型
数据格式:

计量单位: km
值域:
关系:
数据来源部门: 规划和自然资源管理部门。
备注:

5.2.1.9 Y 坐标

内部标识符: 620009
中文名称: Y 坐标
定义: 直角坐标分幅时东、西图廓线的 Y 坐标。
同义名称:
数据类型: 浮点型
数据格式:
计量单位: km
值域:
关系:
数据来源部门: 规划和自然资源管理部门。
备注:

5.2.1.10 大地纬度

内部标识符: 620010
中文名称: 大地纬度
定义: 经纬分幅时东、西廓线经度。
同义名称:
数据类型: 浮点型
数据格式:
计量单位: °
值域:
关系:
数据来源部门: 规划和自然资源管理部门。
备注:

5.2.1.11 大地经度

内部标识符: 620011
中文名称: 大地经度
定义: 经纬分幅时南、北廓线纬度。
同义名称:
数据类型: 浮点型
数据格式:
计量单位: °
值域:
关系:

数据来源部门： 规划和自然资源管理部门。
备注：

5. 2. 1. 12 大地高

内部标识符： 620012
中文名称： 大地高
定义： 测量控制点的大地高。
同义名称：
数据类型： 浮点型
数据格式：
计量单位： m
值域：
关系：
数据来源部门： 规划和自然资源管理部门。
备注：

5. 2. 1. 13 重力基准

内部标识符： 620013
中文名称： 重力基准
定义： 重力点的基准。
同义名称：
数据类型： 字符型
数据格式： an.. 30
计量单位：
值域：
关系：
数据来源部门： 规划和自然资源管理部门。
备注：

5. 2. 1. 14 重力值

内部标识符： 620014
中文名称： 重力值
定义： 重力点的重力值。
同义名称：
数据类型： 浮点型
数据格式：
计量单位： N
值域：
关系：
数据来源部门： 规划和自然资源管理部门。
备注：

5. 2. 1. 15 天文纬度

内部标识符: 620015
中文名称: 天文纬度
定义: 独立天文点的天文纬度。
同义名称:
数据类型: 字符型
数据格式: an. . 10
计量单位: hms
值域:
关系:
数据来源部门: 规划和自然资源管理部门。
备注:

5.2.1.16 天文经度

内部标识符: 620016
中文名称: 天文经度
定义: 独立天文点的天文经度。
同义名称:
数据类型: 字符型
数据格式: an. . 10
计量单位: hms
值域:
关系:
数据来源部门: 规划和自然资源管理部门。
备注:

5.2.1.17 天文方位角

内部标识符: 620017
中文名称: 天文方位角
定义: 独立天文点的天文方位角。
同义名称:
数据类型: 浮点型
数据格式:
计量单位: °
值域:
关系:
数据来源部门: 规划和自然资源管理部门。
备注:

5.2.2 水系信息

5.2.2.1 水系信息类型

内部标识符: 620018
中文名称: 水系信息类型

定义：水系信息的类型。
同义名称：
数据类型：字符型
数据格式：an..60
计量单位：
值域：见本文件附录 A 的表 A. 4。
关系：
数据来源部门：规划和自然资源管理部门。
备注：

5. 2. 2. 2 名称

内部标识符：620019
中文名称：名称
定义：水系的名称。
同义名称：
数据类型：字符型
数据格式：an..60
计量单位：
值域：
关系：
数据来源部门：规划和自然资源管理部门。
备注：

5. 2. 2. 3 河流级别

内部标识符：620020
中文名称：河流级别
定义：河流的级别。
同义名称：
数据类型：字符型
数据格式：an..4
计量单位：
值域：1； 2； 3； 4； 5； 6； 7。
关系：
数据来源部门：规划和自然资源管理部门。
备注：

5. 2. 2. 4 水质

内部标识符：620021
中文名称：水质
定义：水系要素的水质类型。
同义名称：
数据类型：字符型

数据格式: an..4

计量单位:

值域: 淡; 盐; 咸; 苦。

关系:

数据来源部门: 规划和自然资源管理部门。

备注:

5.2.2.5 通行性

内部标识符: 620022

中文名称: 通行性

定义: 通行性。

同义名称:

数据类型: 字符型

数据格式: a..10

计量单位:

值域: 通航; 不通航。

关系:

数据来源部门: 规划和自然资源管理部门。

备注:

5.2.2.6 有水月份

内部标识符: 620023

中文名称: 有水月份

定义: 水系要素的有水月份。

同义名称:

数据类型: 日期型

数据格式: MM

计量单位:

值域:

关系:

数据来源部门: 规划和自然资源管理部门。

备注:

5.2.2.7 土质

内部标识符: 620024

中文名称: 土质

定义: 河道中的土质类型。

同义名称:

数据类型: 字符型

数据格式: an..10

计量单位:

值域:

关系:
数据来源部门: 规划和自然资源管理部门。
备注:

5.2.2.8 宽度

内部标识符: 620025
中文名称: 宽度
定义: 涵洞宽。
同义名称:
数据类型: 字符型
数据格式: an..10
计量单位: m
值域:
关系:
数据来源部门: 规划和自然资源管理部门。
备注:

5.2.2.9 高度

内部标识符: 620026
中文名称: 高度
定义: 涵洞高。
同义名称:
数据类型: 字符型
数据格式: an..10
计量单位: m
值域:
关系:
数据来源部门: 规划和自然资源管理部门。
备注:

5.2.2.10 深度

内部标识符: 620027
中文名称: 深度
定义: 水系要素的深度。
同义名称:
数据类型: 字符型
数据格式: an..10
计量单位: m
值域:
关系:
数据来源部门: 规划和自然资源管理部门。
备注:

5.2.2.11 用途

内部标识符: 620028
中文名称: 用途
定义: 水系要素的用途。
同义名称:
数据类型: 字符型
数据格式: an. . 4
计量单位:
值域:
关系:
数据来源部门: 规划和自然资源管理部门。
备注:

5.2.2.12 库容量

内部标识符: 620029
中文名称: 库容量
定义: 水库容量。
同义名称:
数据类型: 字符型
数据格式: an. . 10
计量单位: 万立方米 (万 m³)
值域:
关系:
数据来源部门: 规划和自然资源管理部门。
备注:

5.2.2.13 高程值

内部标识符: 620030
中文名称: 高程值
定义: 水系要素高程值。
同义名称:
数据类型: 双精度浮点型
数据格式:
计量单位:
值域:
关系:
数据来源部门: 规划和自然资源管理部门。
备注:

5.2.2.14 形态

内部标识符: 620031
中文名称: 形态

定义： 礁石的形态，单个或成丛分布。
同义名称：
数据类型： 字符型
数据格式： an..10
计量单位：
值域：
关系：
数据来源部门： 规划和自然资源管理部门。
备注：

5.2.2.15 方向

内部标识符： 620032
中文名称： 方向
定义： 与正东方向逆时针形成的夹角。
同义名称：
数据类型： 浮点型
数据格式：
计量单位： °
值域：
关系：
数据来源部门： 规划和自然资源管理部门。
备注：

5.2.2.16 流速

内部标识符： 620033
中文名称： 流速
定义： 河流水流速度。
同义名称：
数据类型： 字符型
数据格式： an..10
计量单位： m/s
值域：
关系：
数据来源部门： 规划和自然资源管理部门。
备注：

5.2.2.17 比高

内部标识符： 620034
中文名称： 比高
定义： 水系要素的比高。
同义名称：
数据类型： 字符型

数据格式: an. . 10
计量单位: m
值域:
关系:
数据来源部门: 规划和自然资源管理部门。
备注:

5. 2. 2. 18 孔数

内部标识符: 620035
中文名称: 孔数
定义: 水闸门孔数量。
同义名称:
数据类型: 数字型
数据格式: n. . 2
计量单位:
值域:
关系:
数据来源部门: 规划和自然资源管理部门。
备注:

5. 2. 2. 19 通航能力

内部标识符: 620036
中文名称: 通航能力
定义: 航道通航吨数。
同义名称:
数据类型: 数字型
数据格式: n. . 6
计量单位: t
值域:
关系:
数据来源部门: 规划和自然资源管理部门。
备注:

5. 2. 2. 20 年通行量

内部标识符: 620037
中文名称: 年通行量
定义: 每年可通过的万吨数。
同义名称:
数据类型: 数字型
数据格式: n. . 6
计量单位: 万 t
值域:

关系:
数据来源部门: 规划和自然资源管理部门。
备注:

5. 2. 2. 21 坝长

内部标识符: 620038
中文名称: 坝长
定义: 坝的长度。
同义名称:
数据类型: 字符型
数据格式: an..10
计量单位: m
值域:
关系:
数据来源部门: 规划和自然资源管理部门。
备注:

5. 2. 2. 22 材料

内部标识符: 620039
中文名称: 材料
定义: 建筑材料。
同义名称:
数据类型: 字符型
数据格式: an..100
计量单位:
值域:
关系:
数据来源部门: 规划和自然资源管理部门。
备注:

5. 2. 2. 23 所属水域

内部标识符: 620040
中文名称: 所属水域
定义: 制水坝所属水域的名称。
同义名称:
数据类型: 字符型
数据格式: an..60
计量单位:
值域:
关系:
数据来源部门: 规划和自然资源管理部门。
备注:

5.2.3 居民地及设施信息

5.2.3.1 居民地及设施信息类型

内部标识符:	620041
中文名称:	居民地及设施信息类型
定义:	居民地及设施信息的类型。
同义名称:	
数据类型:	字符型
数据格式:	an. . 60
计量单位:	
值域:	见本文件附录 A 的表 A. 5。
关系:	
数据来源部门:	规划和自然资源管理部门。
备注:	

5.2.3.2 名称

内部标识符:	620042
中文名称:	名称
定义:	居民地及设施的名称。
同义名称:	
数据类型:	字符型
数据格式:	an. . 60
计量单位:	
值域:	
关系:	
数据来源部门:	规划和自然资源管理部门。
备注:	

5.2.3.3 房屋层数

内部标识符:	620043
中文名称:	房屋层数
定义:	建筑物地面以上层数。
同义名称:	
数据类型:	数字型
数据格式:	n. . 4
计量单位:	
值域:	
关系:	
数据来源部门:	规划和自然资源管理部门。
备注:	

5.2.3.4 地下房屋层数

内部标识符: 620044
中文名称: 地下房屋层数
定义: 建筑物地面以下层数。
同义名称:
数据类型: 数字型
数据格式: n..2
计量单位:
值域:
关系:
数据来源部门: 规划和自然资源管理部门。
备注:

5.2.3.5 结构类型

内部标识符: 620045
中文名称: 结构类型
定义: 房屋建筑结构类型。
同义名称:
数据类型: 字符型
数据格式: an..10
计量单位:
值域: 见本文件第 4 部分附录 A 的表 A.5。
关系:
数据来源部门: 规划和自然资源管理部门。
备注:

5.2.3.6 用途

内部标识符: 620046
中文名称: 用途
定义: 居民地要素的功用。
同义名称:
数据类型: 字符型
数据格式: an..16
计量单位:
值域: 见本文件第 4 部分附录 A 的表 A.2。
关系:
数据来源部门: 规划和自然资源管理部门。
备注:

5.2.3.7 建筑物代码

内部标识符: 620047
中文名称: 建筑物代码
定义: 建筑物代码。

同义名称: 建筑物编码

数据类型: 字符型

数据格式: n19

计量单位:

值域:

关系:

数据来源部门: 政法委。

备注: 符合 SZDB/Z 4—2006, SZDB/Z 26—2010。

5.2.3.8 门牌地址

内部标识符: 620048

中文名称: 门牌地址

定义: 门牌地址。

同义名称:

数据类型: 字符型

数据格式: an..100

计量单位:

值域:

关系:

数据来源部门: 规划和自然资源管理部门。

备注:

5.2.3.9 建筑面积

内部标识符: 620049

中文名称: 建筑面积

定义: 房屋的建筑面积。

同义名称:

数据类型: 字符型

数据格式: n..18

计量单位: m²

值域:

关系:

数据来源部门: 规划和自然资源管理部门。

备注:

5.2.3.10 基底面积

内部标识符: 620050

中文名称: 基底面积

定义: 房屋基底面积。

同义名称:

数据类型: 字符型

数据格式: n..18

计量单位: m²
值域:
关系:
数据来源部门: 规划和自然资源管理部门。
备注:

5.2.3.11 栋号

内部标识符: 620051
中文名称: 栋号
定义: 房屋所在楼栋号。
同义名称:
数据类型: 字符型
数据格式: an..10
计量单位:
值域:
关系:
数据来源部门: 规划和自然资源管理部门。
备注:

5.2.3.12 高度

内部标识符: 620052
中文名称: 高度
定义: 窑洞的高度。
同义名称:
数据类型: 字符型
数据格式: an..10
计量单位: m
值域:
关系:
数据来源部门: 规划和自然资源管理部门。
备注:

5.2.3.13 基座编码

内部标识符: 620053
中文名称: 基座编码
定义: 房屋附属基底编码。
同义名称:
数据类型: 字符型
数据格式: an..255
计量单位:
值域:
关系:

数据来源部门： 规划和自然资源管理部门。

备注：

5.2.3.14 架空层数

内部标识符： 620054

中文名称： 架空层数

定义： 建筑物架空层数。

同义名称：

数据类型： 字符型

数据格式： n..2

计量单位：

值域：

关系：

数据来源部门： 规划和自然资源管理部门。

备注：

5.2.3.15 形态

内部标识符： 620055

中文名称： 形态

定义： 居民地设施的存在或使用状态。

同义名称：

数据类型： 字符型

数据格式： an..6

计量单位：

值域：

关系：

数据来源部门： 规划和自然资源管理部门。

备注：

5.2.3.16 宽度

内部标识符： 620056

中文名称： 宽度

定义： 居民地设施的宽度。

同义名称：

数据类型： 字符型

数据格式： an..10

计量单位： m

值域：

关系：

数据来源部门： 规划和自然资源管理部门。

备注：

5.2.3.17 个数

内部标识符: 620057
中文名称: 个数
定义: 粮仓群中粮仓的个数。
同义名称:
数据类型: 字符型
数据格式: n..2
计量单位:
值域:
关系:
数据来源部门: 规划和自然资源管理部门。
备注:

5.2.4 交通信息

5.2.4.1 交通信息类型

内部标识符: 620058
中文名称: 交通信息类型
定义: 交通信息的类型。
同义名称:
数据类型: 字符型
数据格式: an..60
计量单位:
值域: 见本文件附录 A 的表 A.6。
关系:
数据来源部门: 规划和自然资源管理部门。
备注:

5.2.4.2 名称

内部标识符: 620059
中文名称: 名称
定义: 交通信息的名称。
同义名称:
数据类型: 字符型
数据格式: an..60
计量单位:
值域:
关系:
数据来源部门: 规划和自然资源管理部门。
备注:

5.2.4.3 线路代码

内部标识符: 620060
中文名称: 线路代码

定义： 线路的代码。
同义名称：
数据类型： 字符型
数据格式： n10
计量单位：
值域：
关系：
数据来源部门： 规划和自然资源管理部门。
备注：

5.2.4.4 线路类型

内部标识符： 620061
中文名称： 线路类型
定义： 牵引动力的类型。
同义名称：
数据类型： 字符型
数据格式： an..6
计量单位：
值域：
关系：
数据来源部门： 规划和自然资源管理部门。
备注：

5.2.4.5 车站代码

内部标识符： 620062
中文名称： 车站代码
定义： 火车站的国标代码。
同义名称：
数据类型： 字符型
数据格式： n10
计量单位：
值域：
关系：
数据来源部门： 规划和自然资源管理部门。
备注：

5.2.4.6 方向

内部标识符： 620063
中文名称： 方向
定义： 与正东方向逆时针形成的夹角。
同义名称：
数据类型： 浮点型

数据格式：
计量单位：°
值域：
关系：
数据来源部门：规划和自然资源管理部门。
备注：

5.2.4.7 等级

内部标识符：620064
中文名称：等级
定义：道路技术等级。
同义名称：
数据类型：字符型
数据格式：an8
计量单位：
值域：高速公路；一级公路；二级公路；三级公路；四级公路；等外公路。
关系：
数据来源部门：规划和自然资源管理部门。
备注：

5.2.4.8 路面类型

内部标识符：620065
中文名称：路面类型
定义：路面铺设材料类型。
同义名称：
数据类型：字符型
数据格式：an..6
计量单位：
值域：
关系：
数据来源部门：规划和自然资源管理部门。
备注：

5.2.4.9 路宽

内部标识符：620066
中文名称：路宽
定义：路面宽度。
同义名称：
数据类型：字符型
数据格式：an..10
计量单位：m
值域：

关系:

数据来源部门: 规划和自然资源管理部门。

备注:

5.2.4.10 铺宽

内部标识符: 620067

中文名称: 铺宽

定义: 路面铺面宽度。

同义名称:

数据类型: 字符型

数据格式: an. . 10

计量单位: m

值域:

关系:

数据来源部门: 规划和自然资源管理部门。

备注:

5.2.4.11 车道数

内部标识符: 620068

中文名称: 车道数

定义: 公路的车道数。

同义名称:

数据类型: 字符型

数据格式: n2

计量单位:

值域:

关系:

数据来源部门: 规划和自然资源管理部门。

备注:

5.2.4.12 所属道路

内部标识符: 620069

中文名称: 所属道路

定义: 所属道路的名称。

同义名称:

数据类型: 字符型

数据格式: an. . 60

计量单位:

值域:

关系:

数据来源部门: 规划和自然资源管理部门。

备注:

5.2.4.13 载重量

内部标识符: 620070
中文名称: 载重量
定义: 桥的承载吨数。
同义名称:
数据类型: 字符型
数据格式: an..10
计量单位: t
值域:
关系:
数据来源部门: 规划和自然资源管理部门。
备注:

5.2.4.14 跨越地物

内部标识符: 620071
中文名称: 跨越地物
定义: 跨越地物的名称。
同义名称:
数据类型: 字符型
数据格式: an..60
计量单位:
值域:
关系:
数据来源部门: 规划和自然资源管理部门。
备注:

5.2.4.15 连接道路

内部标识符: 620072
中文名称: 连接道路
定义: 连接道路的名称。
同义名称:
数据类型: 字符型
数据格式: an..60
计量单位:
值域:
关系:
数据来源部门: 规划和自然资源管理部门。
备注: 只列举最高等级公路名称。

5.2.4.16 限高

内部标识符: 620073
中文名称: 限高

定义： 桥类要素下允许通行的最大高度。

同义名称：

数据类型： 字符型

数据格式： an. . 10

计量单位：

值域：

关系：

数据来源部门： 规划和自然资源管理部门。

备注：

5. 2. 4. 17 长度

内部标识符： 620074

中文名称： 长度

定义： 火车隧道的长度。

同义名称：

数据类型： 字符型

数据格式： n. . 4

计量单位： m

值域：

关系：

数据来源部门： 规划和自然资源管理部门。

备注：

5. 2. 4. 18 所属水域

内部标识符： 620075

中文名称： 所属水域

定义： 所属水域的名称。

同义名称：

数据类型： 字符型

数据格式： an. . 60

计量单位：

值域：

关系：

数据来源部门： 规划和自然资源管理部门。

备注：

5. 2. 4. 19 比高

内部标识符： 620076

中文名称： 比高

定义： 交通附属设施的比高。

同义名称：

数据类型： 字符型

数据格式: n..10
计量单位:
值域:
关系:
数据来源部门: 规划和自然资源管理部门。
备注:

5.2.5 管线信息

5.2.5.1 管线信息类型

内部标识符: 620077
中文名称: 管线信息类型
定义: 管线信息的类型。
同义名称:
数据类型: 字符型
数据格式: an..60
计量单位:
值域: 见本文件附录 A 的表 A.7。
关系:
数据来源部门: 规划和自然资源管理部门。
备注:

5.2.5.2 电压值

内部标识符: 620078
中文名称: 电压值
定义: 输电线、配电线的电压值。
同义名称:
数据类型: 字符型
数据格式: an..10
计量单位: kV
值域:
关系:
数据来源部门: 规划和自然资源管理部门。
备注: 如: 35。

5.2.5.3 净空高

内部标识符: 620079
中文名称: 净空高
定义: 离开地面高度。
同义名称:
数据类型: 字符型
数据格式: an..10
计量单位: m

值域：
关系：
数据来源部门：规划和自然资源管理部门。
备注：

5.2.5.4 类型

内部标识符：620080
中文名称：类型
定义：陆地通讯线的类型。
同义名称：
数据类型：字符型
数据格式：an. . 10
计量单位：
值域：给水；排水；中水；煤气；天然气；热力；电力；电信；工业；不明。
关系：
数据来源部门：规划和自然资源管理部门。
备注：

5.2.5.5 内容物

内部标识符：620081
中文名称：内容物
定义：管线要素输送内容。
同义名称：
数据类型：字符型
数据格式：an. . 10
计量单位：
值域：
关系：
数据来源部门：规划和自然资源管理部门。
备注：

5.2.5.6 方向

内部标识符：620082
中文名称：方向
定义：与正东方向逆时针形成的夹角。
同义名称：
数据类型：浮点型
数据格式：
计量单位：°。
值域：
关系：
数据来源部门：规划和自然资源管理部门。

备注:	
5.2.5.7 外形形状	
内部标识符:	620083
中文名称:	外形形状
定义:	外形形状。
同义名称:	
数据类型:	字符型
数据格式:	an..60
计量单位:	
值域:	
关系:	
数据来源部门:	规划和自然资源管理部门。
备注:	
5.2.6 境界与政区信息	
5.2.6.1 境界与政区信息类型	
内部标识符:	620084
中文名称:	境界与政区信息类型
定义:	境界与政区信息类型。
同义名称:	
数据类型:	字符型
数据格式:	an..60
计量单位:	
值域:	见本文件附录 A 的表 A.8。
关系:	
数据来源部门:	规划和自然资源管理部门。
备注:	
5.2.6.2 名称	
内部标识符:	620085
中文名称:	名称
定义:	境界与政区的名称。
同义名称:	
数据类型:	字符型
数据格式:	an..60
计量单位:	
值域:	
关系:	
数据来源部门:	规划和自然资源管理部门。
备注:	
5.2.6.3 界线名称	

内部标识符: 620086
中文名称: 界线名称
定义: 行政区界线名称。
同义名称:
数据类型: 字符型
数据格式: an..60
计量单位:
值域:
关系:

数据来源部门: 规划和自然资源管理部门。
备注:

5.2.6.4 界线代码

内部标识符: 620087
中文名称: 界线代码
定义: 行政区界线代码。
同义名称:
数据类型: 字符型
数据格式: an10
计量单位:
值域:
关系:

数据来源部门: 规划和自然资源管理部门。
备注:

5.2.6.5 类型

内部标识符: 620088
中文名称: 类型
定义: 境界要素的类别。
同义名称:
数据类型: 字符型
数据格式: an..10
计量单位:
值域:
关系:

数据来源部门: 规划和自然资源管理部门。
备注:

5.2.7 地貌与土质信息

5.2.7.1 地貌与土质信息类型

内部标识符: 620089
中文名称: 地貌与土质信息类型

定义：地貌与土质信息的类型。
同义名称：
数据类型：字符型
数据格式：an..60
计量单位：
值域：见本文件附录 A 的表 A.9。
关系：
数据来源部门：规划和自然资源管理部门。
备注：

5.2.7.2 高程值

内部标识符：620090
中文名称：高程值
定义：地貌要素的高程值。
同义名称：
数据类型：字符型
数据格式：an..10
计量单位：m
值域：
关系：
数据来源部门：规划和自然资源管理部门。
备注：

5.2.7.3 比高

内部标识符：620091
中文名称：比高
定义：地貌要素的比高。
同义名称：
数据类型：字符型
数据格式：an..10
计量单位：m
值域：
关系：
数据来源部门：规划和自然资源管理部门。
备注：

5.2.7.4 类型

内部标识符：620092
中文名称：类型
定义：地貌要素的类型。
同义名称：
数据类型：字符型

数据格式: an. . 12
计量单位:
值域:
关系:
数据来源部门: 规划和自然资源管理部门。
备注: 各要素分类方式不同。

5.2.7.5 名称

内部标识符: 620093
中文名称: 名称
定义: 地貌要素的名称。
同义名称:
数据类型: 字符型
数据格式: an. . 60
计量单位:
值域:
关系:
数据来源部门: 规划和自然资源管理部门。
备注:

5.2.7.6 深度

内部标识符: 620094
中文名称: 深度
定义: 地貌要素的深度。
同义名称:
数据类型: 字符型
数据格式: an. . 10
计量单位: m
值域:
关系:
数据来源部门: 规划和自然资源管理部门。
备注:

5.2.7.7 方向

内部标识符: 620095
中文名称: 方向
定义: 与正东方向逆时针形成的夹角。
同义名称:
数据类型: 浮点型
数据格式:
计量单位: °
值域:

关系:
数据来源部门: 规划和自然资源管理部门。
备注:

5.2.7.8 宽度

内部标识符: 620096
中文名称: 宽度
定义: 地貌要素的宽度。
同义名称:
数据类型: 字符型
数据格式: an..10
计量单位: m
值域:
关系:
数据来源部门: 规划和自然资源管理部门。
备注:

5.2.8 植被信息

5.2.8.1 植被信息类型

内部标识符: 620097
中文名称: 植被信息类型
定义: 植被信息的类型。
同义名称:
数据类型: 字符型
数据格式: an..60
计量单位:
值域: 见本文件附录 A 的表 A.10。
关系:
数据来源部门: 规划和自然资源管理部门。
备注:

5.2.8.2 状态

内部标识符: 620098
中文名称: 状态
定义: 植被要素的状态。
同义名称:
数据类型: 字符型
数据格式: an..20
计量单位:
值域:
关系:
数据来源部门: 规划和自然资源管理部门。

备注:

5.2.8.3 树种

内部标识符: 6200099
中文名称: 树种
定义: 树木品种。
同义名称:
数据类型: 字符型
数据格式: an. . 4
计量单位:
值域:
关系:

数据来源部门: 规划和自然资源管理部门。
备注:

5.2.8.4 树高

内部标识符: 620100
中文名称: 树高
定义: 估计的树木平均高度。
同义名称:
数据类型: 字符型
数据格式: an. . 4
计量单位: m
值域:
关系:

数据来源部门: 规划和自然资源管理部门。
备注:

5.2.8.5 郁闭度

内部标识符: 620101
中文名称: 郁闭度
定义: 灌木树冠覆盖地面的程度。
同义名称:
数据类型: 字符型
数据格式: an. . 6
计量单位:
值域:
关系:

数据来源部门: 规划和自然资源管理部门。
备注:

5.2.8.6 面积大小

内部标识符: 620102
中文名称: 面积大小
定义: 独立的或大面积的小草丘地的面积大小。
同义名称:
数据类型: 字符型
数据格式: an..20
计量单位:
值域:
关系:
数据来源部门: 规划和自然资源管理部门。
备注:

5.2.9 注记信息

5.2.9.1 测量控制点注记

内部标识符: 620103
中文名称: 测量控制点注记
定义: 测量控制点的注记。
同义名称:
数据类型: 字符型
数据格式: ..ull
计量单位:
值域:
关系:
数据来源部门: 规划和自然资源管理部门。
备注:

5.2.9.2 高程点注记

内部标识符: 620104
中文名称: 高程点注记
定义: 高程点的注记。
同义名称:
数据类型: 字符型
数据格式: ..ull
计量单位:
值域:
关系:
数据来源部门: 规划和自然资源管理部门。
备注:

5.2.9.3 河流注记

内部标识符: 620105
中文名称: 河流注记

定义： 河流的注记。
同义名称：
数据类型： 字符型
数据格式： ..ull
计量单位：
值域：
关系：
数据来源部门： 规划和自然资源管理部门。
备注：

5.2.9.4 沟渠注记

内部标识符： 620106
中文名称： 沟渠注记
定义： 沟渠的注记。
同义名称：
数据类型： 字符型
数据格式： ..ull
计量单位：
值域：
关系：
数据来源部门： 规划和自然资源管理部门。
备注：

5.2.9.5 湖泊注记

内部标识符： 620107
中文名称： 湖泊注记
定义： 湖泊的注记。
同义名称：
数据类型： 字符型
数据格式： ..ull
计量单位：
值域：
关系：
数据来源部门： 规划和自然资源管理部门。
备注：

5.2.9.6 水库注记

内部标识符： 620108
中文名称： 水库注记
定义： 水库的注记。
同义名称：
数据类型： 字符型

数据格式: ..ull
计量单位:
值域:
关系:
数据来源部门: 规划和自然资源管理部门。
备注:

5.2.9.7 海洋要素注记

内部标识符: 620109
中文名称: 海洋要素注记
定义: 海洋要素的注记。
同义名称:
数据类型: 字符型
数据格式: ..ull
计量单位:
值域:
关系:
数据来源部门: 规划和自然资源管理部门。
备注:

5.2.9.8 其他水系要素注记

内部标识符: 620110
中文名称: 其他水系要素注记
定义: 其他水系要素的注记。
同义名称:
数据类型: 字符型
数据格式: ..ull
计量单位:
值域:
关系:
数据来源部门: 规划和自然资源管理部门。
备注:

5.2.9.9 水利及附属设施注记

内部标识符: 620111
中文名称: 水利及附属设施注记
定义: 水利及附属设施的注记。
同义名称:
数据类型: 字符型
数据格式: ..ull
计量单位:
值域:

关系:

数据来源部门: 规划和自然资源管理部门。

备注:

5.2.9.10 水系性质注记

内部标识符: 620112

中文名称: 水系性质注记

定义: 水系性质的注记。

同义名称:

数据类型: 字符型

数据格式: ..ull

计量单位:

值域:

关系:

数据来源部门: 规划和自然资源管理部门。

备注:

5.2.9.11 居民地注记

内部标识符: 620113

中文名称: 居民地注记

定义: 居民地的注记。

同义名称:

数据类型: 字符型

数据格式: ..ull

计量单位:

值域:

关系:

数据来源部门: 规划和自然资源管理部门。

备注:

5.2.9.12 工矿及其设施注记

内部标识符: 620114

中文名称: 工矿及其设施注记

定义: 工矿及其设施的注记。

同义名称:

数据类型: 字符型

数据格式: ..ull

计量单位:

值域:

关系:

数据来源部门: 规划和自然资源管理部门。

备注:

5.2.9.13 农业及其设施注记

内部标识符: 620115
中文名称: 农业及其设施注记
定义: 农业及其设施的注记。
同义名称:
数据类型: 字符型
数据格式: ..ull
计量单位:
值域:
关系:
数据来源部门: 规划和自然资源管理部门。
备注:

5.2.9.14 公共服务及其设施注记

内部标识符: 620116
中文名称: 公共服务及其设施注记
定义: 公共服务及其设施的注记。
同义名称:
数据类型: 字符型
数据格式: ..ull
计量单位:
值域:
关系:
数据来源部门: 规划和自然资源管理部门。
备注:

5.2.9.15 名胜古迹注记

内部标识符: 620117
中文名称: 名胜古迹注记
定义: 名胜古迹的注记。
同义名称:
数据类型: 字符型
数据格式: ..ull
计量单位:
值域:
关系:
数据来源部门: 规划和自然资源管理部门。
备注:

5.2.9.16 宗教设施注记

内部标识符: 620118
中文名称: 宗教设施注记

定义： 宗教设施的注记。

同义名称：

数据类型： 字符型

数据格式： ..ull

计量单位：

值域：

关系：

数据来源部门： 规划和自然资源管理部门。

备注：

5.2.9.17 科学观测站注记

内部标识符： 620119

中文名称： 科学观测站注记

定义： 科学观测站的注记。

同义名称：

数据类型： 字符型

数据格式： ..ull

计量单位：

值域：

关系：

数据来源部门： 规划和自然资源管理部门。

备注：

5.2.9.18 其他建筑物及其设施注记

内部标识符： 620120

中文名称： 其他建筑物及其设施注记

定义： 其他建筑物及其设施的注记。

同义名称：

数据类型： 字符型

数据格式： ..ull

计量单位：

值域：

关系：

数据来源部门： 规划和自然资源管理部门。

备注：

5.2.9.19 房屋楼栋号注记

内部标识符： 620121

中文名称： 房屋楼栋号注记

定义： 房屋楼栋号的注记。

同义名称：

数据类型： 字符型

数据格式: ..ull
计量单位:
值域:
关系:
数据来源部门: 规划和自然资源管理部门。
备注:

5.2.9.20 铁路注记

内部标识符: 620122
中文名称: 铁路注记
定义: 铁路的注记。
同义名称:
数据类型: 字符型
数据格式: ..ull
计量单位:
值域:
关系:
数据来源部门: 规划和自然资源管理部门。
备注:

5.2.9.21 城际公路注记

内部标识符: 620123
中文名称: 城际公路注记
定义: 城际公路的注记。
同义名称:
数据类型: 字符型
数据格式: ..ull
计量单位:
值域:
关系:
数据来源部门: 规划和自然资源管理部门。
备注:

5.2.9.22 城市道路注记

内部标识符: 620124
中文名称: 城市道路注记
定义: 城市道路的注记。
同义名称:
数据类型: 字符型
数据格式: ..ull
计量单位:
值域:

关系:

数据来源部门: 规划和自然资源管理部门。

备注:

5.2.9.23 乡村道路注记

内部标识符: 620125

中文名称: 乡村道路注记

定义: 乡村道路的注记。

同义名称:

数据类型: 字符型

数据格式: ..ull

计量单位:

值域:

关系:

数据来源部门: 规划和自然资源管理部门。

备注:

5.2.9.24 道路构造物及附属设施注记

内部标识符: 620126

中文名称: 道路构造物及附属设施注记

定义: 道路构造物及附属设施的注记。

同义名称:

数据类型: 字符型

数据格式: ..ull

计量单位:

值域:

关系:

数据来源部门: 规划和自然资源管理部门。

备注:

5.2.9.25 水运设施注记

内部标识符: 620127

中文名称: 水运设施注记

定义: 水运设施的注记。

同义名称:

数据类型: 字符型

数据格式: ..ull

计量单位:

值域:

关系:

数据来源部门: 规划和自然资源管理部门。

备注:

5.2.9.26 空运设施注记

内部标识符: 620128
中文名称: 空运设施注记
定义: 空运设施的注记。
同义名称:
数据类型: 字符型
数据格式: ..ull
计量单位:
值域:
关系:
数据来源部门: 规划和自然资源管理部门。
备注:

5.2.9.27 其他交通设施注记

内部标识符: 620129
中文名称: 其他交通设施注记
定义: 其他交通设施的注记。
同义名称:
数据类型: 字符型
数据格式: ..ull
计量单位:
值域:
关系:
数据来源部门: 规划和自然资源管理部门。
备注:

5.2.9.28 输电线注记

内部标识符: 620130
中文名称: 输电线注记
定义: 输电线的注记。
同义名称:
数据类型: 字符型
数据格式: ..ull
计量单位:
值域:
关系:
数据来源部门: 规划和自然资源管理部门。
备注:

5.2.9.29 通信线注记

内部标识符: 620131
中文名称: 通信线注记

定义： 通信线的注记。

同义名称：

数据类型： 字符型

数据格式： ..ull

计量单位：

值域：

关系：

数据来源部门： 规划和自然资源管理部门。

备注：

5.2.9.30 油、气、水输送主管道注记

内部标识符： 620132

中文名称： 油、气、水输送主管道注记

定义： 油、气、水输送主管道的注记。

同义名称：

数据类型： 字符型

数据格式： ..ull

计量单位：

值域：

关系：

数据来源部门： 规划和自然资源管理部门。

备注：

5.2.9.31 城市管线注记

内部标识符： 620133

中文名称： 城市管线注记

定义： 城市管线的注记。

同义名称：

数据类型： 字符型

数据格式： ..ull

计量单位：

值域：

关系：

数据来源部门： 规划和自然资源管理部门。

备注：

5.2.9.32 国家行政区注记

内部标识符： 620134

中文名称： 国家行政区注记

定义： 国家行政区的注记。

同义名称：

数据类型： 字符型

数据格式: ..ull
计量单位:
值域:
关系:
数据来源部门: 规划和自然资源管理部门。
备注:

5.2.9.33 省级行政区注记

内部标识符: 620135
中文名称: 省级行政区注记
定义: 省级行政区的注记。
同义名称:
数据类型: 字符型
数据格式: ..ull
计量单位:
值域:
关系:
数据来源部门: 规划和自然资源管理部门。
备注:

5.2.9.34 地级行政区注记

内部标识符: 620136
中文名称: 地级行政区注记
定义: 地级行政区的注记。
同义名称:
数据类型: 字符型
数据格式: ..ull
计量单位:
值域:
关系:
数据来源部门: 规划和自然资源管理部门。
备注:

5.2.9.35 县级行政区注记

内部标识符: 620137
中文名称: 县级行政区注记
定义: 县级行政区的注记。
同义名称:
数据类型: 字符型
数据格式: ..ull
计量单位:
值域:

关系:

数据来源部门: 规划和自然资源管理部门。

备注:

5.2.9.36 乡级行政区注记

内部标识符: 620138

中文名称: 乡级行政区注记

定义: 乡级行政区的注记。

同义名称:

数据类型: 字符型

数据格式: ..ull

计量单位:

值域:

关系:

数据来源部门: 规划和自然资源管理部门。

备注:

5.2.9.37 其他区域注记

内部标识符: 620139

中文名称: 其他区域注记

定义: 其他区域的注记。

同义名称:

数据类型: 字符型

数据格式: ..ull

计量单位:

值域:

关系:

数据来源部门: 规划和自然资源管理部门。

备注:

5.2.9.38 等高线注记

内部标识符: 620140

中文名称: 等高线注记

定义: 等高线的注记。

同义名称:

数据类型: 字符型

数据格式: ..ull

计量单位:

值域:

关系:

数据来源部门: 规划和自然资源管理部门。

备注:

5.2.9.39 水域等值线注记

内部标识符: 620141
中文名称: 水域等值线注记
定义: 水域等值线的注记。
同义名称:
数据类型: 字符型
数据格式: ..ull
计量单位:
值域:
关系:
数据来源部门: 规划和自然资源管理部门。
备注:

5.2.9.40 自然地貌注记

内部标识符: 620142
中文名称: 自然地貌注记
定义: 自然地貌的注记。
同义名称:
数据类型: 字符型
数据格式: ..ull
计量单位:
值域:
关系:
数据来源部门: 规划和自然资源管理部门。
备注:

5.2.9.41 人工地貌注记

内部标识符: 620143
中文名称: 人工地貌注记
定义: 人工地貌的注记。
同义名称:
数据类型: 字符型
数据格式: ..ull
计量单位:
值域:
关系:
数据来源部门: 规划和自然资源管理部门。
备注:

5.2.9.42 农林用地注记

内部标识符: 620144
中文名称: 农林用地注记

定义： 农林用地的注记。
同义名称：
数据类型： 字符型
数据格式： ..ull
计量单位：
值域：
关系：
数据来源部门： 规划和自然资源管理部门。
备注：

5.2.9.43 城市绿地注记

内部标识符： 620145
中文名称： 城市绿地注记
定义： 城市绿地的注记。
同义名称：
数据类型： 字符型
数据格式： ..ull
计量单位：
值域：
关系：
数据来源部门： 规划和自然资源管理部门。
备注：

附 录 A
(规范性)
数据元值域及代码

A.1 大地坐标参照系统代码

大地坐标参照系统代码见表A.1。

表A.1 大地坐标参照系统代码

序号	名称	代码
1	1954年北京坐标系	001
2	1980西安坐标系	002
3	独立坐标系	003

A.2 图层类型

图层类型见表A.2。

表A.2 图层类型

序号	名称	定义	代码
1	注记要素	图形数据集的图层为注记图层	001
2	点要素	图形数据集的图层为点状地物图层	002
3	线要素	图形数据集的图层为线状地物图层	003
4	面要素	图形数据集的图层为面状地物图层	004
5	复杂要素	图形数据集的图层为点、线、面或注记的混合图层	005

A.3 定位信息类型

定位信息类型见表A.3。

表A.3 定位信息类型

名称	代码	名称	代码
三角点	001	卫星定位等级点	006
小三角点	002	重力点	007
导线点	003	独立天文点	008
图根点	004	内图廓线	009
水准点	005	坐标网线	010

A.4 水系信息类型

水系信息类型见表A. 4。

表A. 4 水系信息类型

名称	代码	名称	代码
地面河流	001	潮水沟	043
地面河流岸线	002	从草滩	044
地下河段	003	芦苇滩	045
地下河段出入口	004	盐崙滩	046
消失河段	005	危险岸区	047
时令河	006	危险海区	048
干涸河	007	明礁	049
水系结构线	008	暗礁	050
运河	009	干出礁	051
地面干渠	010	适淹礁	052
高于地面干渠	011	暗沙	053
地面支渠	012	暗滩	054
高于地面支渠	013	海岛	055
渠首	014	高水界	056
地下渠	015	岸滩	057
地下渠出水口	016	水中滩	058
坎儿井	017	沙洲	059
输水渡槽	018	泉	060
输水隧道	019	水井	061
倒虹吸	020	地热井	062
涵洞	021	贮水池、水窖	063
干沟	022	瀑布、跌水	064
湖泊	023	能通行沼泽、湿地	065
池塘	024	不能通行沼泽、湿地	066
时令湖	025	河流流向	067
干涸湖	026	沟渠流向	068
水库	027	潮汐流向	069
建筑中水库	028	土质有滩陡岸	070
溢洪道	029	石质有滩陡岸	071
泄洪洞、出水口	030	土质无滩陡岸	072
海域	031	石质无滩陡岸	073
海岸线	032	干堤	074
干出线	033	一般堤	075
沙滩	034	水闸	076
沙砾滩、砾石滩	035	船闸	077
岩石滩	036	扬水站、水轮泵、抽水站	078

名称	代码	名称	代码
珊瑚滩	037	滚水坝	079
淤泥滩	038	拦水坝	080
沙泥滩	039	制水坝	081
红树林滩	040	有防洪墙加固岸	082
贝壳养殖滩	041	无防洪墙加固岸	083
干出滩中河道	042	—	—

A.5 居民地及设施信息类型

居民地及设施信息类型见表A.5。

表A.5 居民地及设施信息类型

名称	代码	名称	代码
建成房屋	001	跳伞塔	090
房屋分割线	002	露天舞台	091
上层房屋面	003	沙坑	092
建筑中房屋	004	健身、娱乐设施	093
简单房屋	005	电视台	094
突出房屋	006	通信营业厅	095
艺术建筑	007	邮局	096
棚房	008	邮筒	097
破坏房屋	009	大型信箱	098
架空房	010	快递柜	099
骑楼，飘楼	011	电视发射塔	100
地面窑洞	012	移动通信塔	101
地下窑洞	013	微波塔	102
蒙古包、放牧点	014	无线电杆	103
地级政府	015	电话亭	104
县级政府	016	报刊亭、售货亭、售票厅	105
乡级政府	017	厕所	106
村委会	018	垃圾台	107
竖井井口	019	垃圾台/垃圾场	108
斜井井口	020	公墓	109
平峒洞口	021	坟地	110
小矿井	022	独立大坟	111
露天采掘场	023	殡葬场所	112
乱掘地	024	烧纸炉	113
尾矿库	025	烽火台	114
管道井（油、气）	026	旧碉堡、旧地堡	115

名称	代码	名称	代码
盐井	027	古迹	116
废弃的竖井	028	遗址	117
废弃的斜井	029	碑、柱、墩	118
废弃的平峒	030	纪念碑、北回归线标志塔、领海基点 指向碑	119
废弃的小矿井	031	牌楼、牌坊、彩门	120
废弃矿井	032	钟鼓楼、城楼、古关塞	121
海上平台	033	亭	122
探井	034	文物碑石	123
探槽	035	旗杆	124
钻孔	036	塑像	125
光能电池板	037	庙宇	126
液、气储存设备	038	清真寺	127
散热塔	039	教堂	128
蒸馏塔	040	宝塔、经塔、纪念塔	129
瞭望塔	041	敖包、经堆	130
水塔	042	土地庙	131
水塔烟囱	043	晒佛台	132
烟囱	044	气象台（站）、测风塔	133
烟道	045	水文站、水位站、流量站、验潮站	134
放空火炬	046	地震台	135
盐田、盐场	047	天文台	136
窑	048	环保监控站	137
露天设备	049	卫星地面站、雷达、射电望远镜	138
传送带	050	科学实验站	139
起重机	051	砖石城墙	140
吊车	052	土城墙	141
装卸漏斗	053	城门	142
装卸漏斗漏口	054	围墙	143
滑槽	055	栅栏	144
地磅	056	篱笆	145
露天货栈、材料厂	057	活树篱笆	146
施工区	058	铁丝网、电网	147
抽水站	059	隔音墙（声屏障）	148
饲养场	060	防风墙（挡风墙）	149
水产养殖场	061	不明隔离线	150
温室、大棚	062	不依比例出入口	151
粮仓（库）	063	依比例出入口	152
地窖、菜窖	064	天窗	153
水磨房、水车	065	通风口	154

名称	代码	名称	代码
风磨房、风车	066	柱廊	155
打谷场、贮煤场、水泥预制场	067	门顶、雨罩	156
贮草场	068	阳台	157
药浴池	069	台阶	158
积肥池	070	室外楼梯	159
学校	071	院门	160
医院	072	门墩	161
专用供氧点	073	支柱、墩、钢架	162
海上救助站、救生艇站	074	檐廊	163
馆	075	挑廊	164
宾馆、饭店	076	悬空通廊	165
超市	077	室外自动扶梯	166
汽车检修台、洗车台	078	室外电梯	167
屋顶设施	079	照壁（影壁）	168
自动取款机	080	门洞、下跨道	169
游乐场	081	路灯	170
公园	082	照射灯	171
陵园	083	岗亭、岗楼、交通巡警平台	172
动物园	084	宣传橱窗、广告牌、电子屏	173
植物园	085	喷水池	174
剧场、电影院	086	假石山	175
露天体育场	087	艺术景观灯	176
体育馆	088	街头游园景观小品	177
游泳场、池	089	避雷针	178

A. 6 交通信息类型

交通信息类型见表A. 6。

表A. 6 交通信息类型

名称	代码	名称	代码
单线标准轨	001	汽车隧道	061
建筑中铁路	002	明峒	062
单线窄轨	003	地下人行通道	063
火车站	004	中国公路零公里标志	064
机车转盘	005	路标	065
车挡	006	里程碑	066
信号灯柱	007	坡度标	067
水鹤	008	道路反光镜（广角镜、转弯镜）	068

名称	代码	名称	代码
站台	009	门式路标	069
铁路平交道口栏木	010	电子眼（监控设施）、交通测速器	070
建成国道	011	交通警示牌	071
建筑中国道	012	街道地名牌（路牌）	072
建成省道	013	水运港客运站	073
建筑中省道	014	固定顺岸码头	074
建成县道	015	固定堤坝码头	075
建筑中县道	016	栈桥式码头	076
乡道	017	浮码头	077
专用公路	018	引桥式码头	078
匝道	019	道头	079
高速公路临时停车点	020	系船柱	080
公路隔离带	021	罗经校正系船柱	081
地铁	022	船坞	082
轻轨	023	船台	083
有轨电车轨道	024	滑道	084
快速路	025	船架	085
高架路	026	防波堤	086
引道	027	停泊场	087
主干道	028	灯塔	088
次干道	029	灯桩	089
支线	030	灯船	090
建筑中的街道	031	浮标、灯浮标	091
内部道路	032	岸标、立标	092
阶梯路	033	信号杆	093
人行道	034	系船浮筒	094
机耕路	035	过江管线标	095
乡村路	036	雷达标	096
小路、栈道	037	无线电标	097
地铁站	038	引航站	098
轻轨站	039	引航处	099
长途汽车站	040	沉船（露出）	100
加油（气）站	041	沉船（淹没）	101
停车场	042	急流区域	102
收费站	043	漩涡区域	103
公共汽车停车站	044	废船	104
自行车租赁点、存车支架	045	通航河段起迄点	105
街道信号灯	046	机场	106
门洞、下跨道	047	直升飞机停机坪	107
单层桥	048	缆车道	108

名称	代码	名称	代码
双层桥	049	简易轨道	109
并行桥	050	索道	110
引桥	051	架空索道端点、转折点支架	111
桥墩、柱	052	火车渡	112
过街天桥	053	汽车渡	113
人行桥	054	人渡	114
缆索桥	055	汽车徒涉场	115
级面桥、人行拱桥	056	行人徒涉场	116
亭桥、廊桥	057	跳墩	117
漫水桥、浮桥	058	漫水路面	118
栈桥	059	过河缆	119
火车隧道	060	—	—

A. 7 管线信息类型

管线信息类型见表A. 7。

表A. 7 管线信息类型

名称	代码	名称	代码
高压输电线架空线	001	交通闭路电视控制箱	026
高压输电线地下线	002	架空管线	027
高压输电线入地口	003	墩架	028
配电线架空线	004	地上管线	029
配电线地下线	005	地下管线	030
配电线入地口	006	地下管线入地口	031
电杆	007	有管堤的管线	032
电线架	008	海底光缆、电缆	033
电线塔	009	燃气调压站	034
电缆标	010	管线指示桩	035
电力检修井孔	011	给水检修井孔	036
电缆交接箱	012	中水检修井孔	037
高压输电线（点）	013	排水（污水）检修井孔	038
配电线（点）	014	排水暗井	039
通信线（点）	015	煤气、天然气、液化气检修井孔	040
变电站（所）	016	热力检修井孔	041
变压器	017	工业、石油检修井孔	042
地上陆地通信线	018	公安检修井孔	043
地下陆地通信线	019	不明用途检修井孔	044
陆地通信线入地口	020	水龙头	045
陆地通信线电缆标	021	消火栓	046

名称	代码	名称	代码
陆地通信线检修井孔	022	阀门	047
电信交接箱	023	雨水篦子	048
交通信号灯控制箱	024	污水篦子	049
路灯控制箱	025	—	—

A.8 境界与政区信息类型

境界与政区信息类型见表A.8。

表A.8 境界与政区信息类型

名称	代码	名称	代码
已定国界	001	县界界桩、界碑	013
未定国界	002	已定乡、镇界	014
国界界桩、界碑	003	未定乡、镇界	015
已定省界	004	乡镇界界桩、界碑	016
未定省界	005	自然、文化保护区界	017
特别行政区界	006	国有农场、林场、牧场界线	018
省界界桩、界碑	007	开发区、保税区区域	019
已定地级行政区界	008	开发区、保税区界线	020
未定地级行政区界	009	村界	021
地级行政区界桩、界碑	010	村界界桩、界碑	022
已定县界	011	特殊地区界	023
未定县界	012	—	—

A.9 地貌与土质信息类型

地貌与土质信息类型见表A.9。

表A.9 地貌与土质信息类型

名称	代码	名称	代码
首曲线	001	坑穴	024
计曲线	002	山洞、溶洞	025
间曲线	003	冲沟	026
助曲线	004	地裂缝	027
草绘等高线	005	土质陡崖、陡坎	028
示坡线	006	石质陡崖、陡坎	029
高程点	007	陡石山	030
比高点	008	露岩地	031
特殊高程点	009	平沙地	032
水下等高线首曲	010	沙土崩崖	033
水下等高线计曲线	011	石崩崖	034

名称	代码	名称	代码
水下等高线间曲线	012	滑坡	035
当地平均海水面	013	泥石流	036
等深线首曲线	014	熔岩流	037
等深线计曲线	015	未加固斜坡	038
水深点	016	已加固斜坡	039
水下高程点	017	未加固人工陡坎	040
干出高度点	018	已加固人工陡坎	041
独立石	019	未加固田坎、路堑、沟堑、路堤	042
土堆、贝壳堆、矿渣堆	020	已加固田坎、路堑、沟堑、路堤	043
石堆	021	石垄	044
岩溶漏斗	022	岸垄、土垄	045
黄土漏斗	023	-	-

A. 10 植被信息类型

植被信息类型见表A. 10。

表A. 10 植被信息类型

名称	代码	名称	代码
地类界	001	苗圃	024
田埂	002	防火带	025
稻田	003	零星树木、散树	026
旱地	004	行树	027
菜地	005	独立树	028
水生作物地	006	特殊树	029
台田、条田	007	高草地	030
果园	008	草地	031
桑园	009	半荒草地	032
茶园	010	荒草地	033
橡胶园	011	湿草地	034
其他经济林	012	人工绿地	035
经济作物地	013	花圃、花坛	036
成林	014	带状绿化树、防护林带	037
幼林	015	盐碱地	038
独立灌木林	016	小草丘地	039
狭长灌木林	017	龟裂地	040
大面积灌木林	018	白板地	041
小面积竹林、竹丛	019	裸土地	042
狭长竹丛	020	沙砾地、戈壁滩	043
大面积竹林	021	石块地	044

DB4403/T XXX. 7—XXXX

名称	代码	名称	代码
疏林	022	残丘地	045
迹地	023	—	—

索 引

内部标识符索引

内部标识符	中文名称
610001	比例尺
610002	空间参照系统名称
610003	大地坐标参照系统代码
610004	坐标系统类型
610005	地图投影名称
610006	高程系统名
610007	高程基准
610008	图层名称
610009	图层类型
610010	最大 X 坐标值
610011	最小 X 坐标值
610012	最大 Y 坐标值
610013	最小 Y 坐标值
610014	最小垂向坐标值
610015	最大垂向坐标值
620001	定位信息类型
620002	点名
620003	点号
620004	测量控制点等级
620005	测量方式
620006	高程值
620007	坐标系
620008	X 坐标
620009	Y 坐标
620010	大地纬度
620011	大地经度
620012	大地高
620013	重力基准
620014	重力值
620015	天文纬度
620016	天文经度
620017	天文方位角
620018	水系信息类型
620019	名称
620020	河流级别
620021	水质
620022	通行性

620023	有水月份
620024	土质
620025	宽度
620026	高度
620027	深度
620028	用途
620029	库容量
620030	高程值
620031	形态
620032	方向
620033	流速
620034	比高
620035	孔数
620036	通航能力
620037	年通行量
620038	坝长
620039	材料
620040	所属水域
620041	居民地及设施信息类型
620042	名称
620043	房屋层数
620044	地下房屋层数
620045	结构类型
620046	用途
620047	建筑物代码
620048	门牌地址
620049	建筑面积
620050	基底面积
620051	栋号
620052	高度
620053	基座编码
620054	架空层数
620055	形态
620056	宽度
620057	个数
620058	交通信息类型
620059	名称
620060	线路代码
620061	线路类型
620062	车站代码
620063	方向
620064	等级

620065	路面类型
620066	路宽
620067	铺宽
620068	车道数
620069	所属道路
620070	载重量
620071	跨越地物
620072	连接道路
620073	限高
620074	长度
620075	所属水域
620076	比高
620077	管线信息类型
620078	电压值
620079	净空高
620080	类型
620081	内容物
620082	方向
620083	外形形状
620084	境界与政区信息类型
620085	名称
620086	界线名称
620087	界线代码
620088	类型
620089	地貌与土质信息类型
620090	高程值
620091	比高
620092	类型
620093	名称
620094	深度
620095	方向
620096	宽度
620097	植被信息类型
620098	状态
620099	树种
620100	树高
620101	郁闭度
620102	面积大小
620103	测量控制点注记
620104	高程点注记
620105	河流注记
620106	沟渠注记
620107	湖泊注记

620108	水库注记
620109	海洋要素注记
620110	其他水系要素注记
620111	水利及附属设施注记
620112	水系性质注记
620113	居民地注记
620114	工矿及其设施注记
620115	农业及其设施注记
620116	公共服务及其设施注记
620117	名胜古迹注记
620118	宗教设施注记
620119	科学观测站注记
620120	其他建筑物及其设施注记
620121	房屋楼栋号注记
620122	铁路注记
620123	城际公路注记
620124	城市道路注记
620125	乡村道路注记
620126	道路构造物及附属设施注记
620127	水运设施注记
620128	空运设施注记
620129	其他交通设施注记
620130	输电线注记
620131	通信线注记
620132	油、气、水输送主管道注记
620133	城市管线注记
620134	国家行政区注记
620135	省级行政区注记
620136	地级行政区注记
620137	县级行政区注记
620138	乡级行政区注记
620139	其他区域注记
620140	等高线注记
620141	水域等值线注记
620142	自然地貌注记
620143	人工地貌注记
620144	农林用地注记
620145	城市绿地注记

中文名称索引

中文名称	内部标识符
X 坐标	620008
Y 坐标	620009

坝长	620038
比高	620034
比高	620076
比高	620091
比例尺	610001
殡葬场所	620157
材料	620039
测量方式	620005
测量控制点等级	620004
测量控制点注记	620103
车道数	620068
车站代码	620062
城际公路注记	620123
城市道路注记	620124
城市管线注记	620133
城市绿地注记	620145
大地高	620012
大地经度	620011
大地纬度	620010
大地坐标参照系统代码	610003
道路构造物及附属设施注记	620126
等高线注记	620140
等级	620064
地级行政区注记	620136
地貌与土质信息类型	620089
地图投影名称	610005
地下房屋层数	620044
点号	620003
点名	620002
电压值	620078
定位信息类型	620001
栋号	620051
方向	620032
方向	620063
方向	620082
方向	620095
房屋层数	620043
房屋楼栋号注记	620121
高程点注记	620104
高程基准	610007
高程系统名	610006
高程值	620006

高程值	620030
高程值	620090
高度	620026
高度	620052
个数	620057
工矿及其设施注记	620114
公共服务及其设施注记	620116
沟渠注记	620106
管线信息类型	620077
国家行政区注记	620134
海洋要素注记	620109
河流级别	620020
河流注记	620105
湖泊注记	620107
基底面积	620050
基座编码	620053
架空层数	620054
建筑面积	620049
建筑物代码	620047
交通信息类型	620058
结构类型	620045
界线代码	620087
界线名称	620086
净空高	620079
境界与政区信息类型	620084
居民地及设施信息类型	620041
居民地注记	620113
科学观测站注记	620119
空间参照系统名称	610002
空运设施注记	620128
孔数	620035
库容量	620029
跨越地物	620071
宽度	620025
宽度	620056
宽度	620096
类型	620080
类型	620088
类型	620092
连接道路	620072
流速	620033
路宽	620066
路面类型	620065

门牌地址	620048
面积大小	620102
名称	620019
名称	620042
名称	620059
名称	620085
名称	620093
名胜古迹注记	620117
内容物	620081
年通行量	620037
农林用地注记	620144
农业及其设施注记	620115
铺宽	620067
其他建筑物及其设施注记	620120
其他交通设施注记	620129
其他区域注记	620139
其他水系要素注记	620110
人工地貌注记	620143
深度	620027
深度	620094
省级行政区注记	620135
输电线注记	620130
树高	620100
树种	620099
水库注记	620108
水利及附属设施注记	620111
水系信息类型	620018
水系性质注记	620112
水域等值线注记	620141
水运设施注记	620127
水质	620021
所属道路	620069
所属水域	620040
所属水域	620075
天文方位角	620017
天文经度	620016
天文纬度	620015
铁路注记	620122
通行性	620022
通航能力	620036
通信线注记	620131
图层类型	610009
图层名称	610008

土质	620024
外形形状	620083
县级行政区注记	620137
限高	620073
线路代码	620060
线路类型	620061
乡村道路注记	620125
乡级行政区注记	620138
形态	620031
形态	620055
用途	620028
用途	620046
油、气、水输送主管道注记	620132
有水月份	620023
郁闭度	620101
载重量	620070
长度	620074
植被信息类型	620097
重力基准	620013
重力值	620014
状态	620098
自然地貌注记	620142
宗教设施注记	620118
最大 X 坐标值	610010
最大 Y 坐标值	610012
最大垂向坐标值	610015
最小 X 坐标值	610011
最小 X 坐标值	610011
最小 Y 坐标值	610013
最小垂向坐标值	610014
坐标系	620007
