

ICS 03.180
CCS A 18

DB4403

深 圳 市 地 方 标 准

DB4403/T 260—2022

城中村学校提升实施规范

Implementation specification for urban village school upgrade

2022-09-09 发布

2022-10-01 实施

深圳市市场监督管理局 发布

目 次

前言	II
1 范围	1
2 规范性引用文件	1
3 术语和定义	1
4 基本原则	1
5 总体目标	1
6 实施方式	2
7 实施评价	7
8 实施保障	7
9 监督治理	7
附录 A（资料性） 特色品牌项目申报表	8
附录 B（规范性） 特色品牌项目评比赛验收参考标准	9
附录 C（规范性） 城中村学校提升实施综合评价表	10
参考文献	12

前 言

本文件按照 GB/T 1.1—2020《标准化工作导则 第1部分：标准化文件的结构和起草规则》的规定起草。

本文件由深圳市教育局提出并归口。

本文件起草单位：深圳市教育局、深圳市福田区教育局、深圳市福田区教育科学研究院。

本文件主要起草人：赵立、夏育华、杨锦、田洪明、文渊、郭其俊、余巍、郑超妍、曾宁、韩方廷。

城中村学校提升实施规范

1 范围

本文件规定了城中村学校提升的基本原则、总体目标、实施方式、实施评价、实施保障以及监督治理等要求。

本文件适用于深圳市城中村中小学校整体教育教学水平的提升实施。

2 规范性引用文件

本文件没有规范性引用文件。

3 术语和定义

下列术语和定义适用于本文件。

3.1

城中村学校 urban village school

位于城中村内的源于乡村学校的义务教育阶段学校。

3.2

结对学校 partner school

与指定的城中村学校（3.1）结对，为城中村学校（3.1）提供帮扶的区域内高质量的传统优质学校。

4 基本原则

4.1 坚持正确方向

以正确政绩观和科学教育质量观指引区域义务教育公平发展和质量提升，达到为党育人、为国育才的根本目的。

4.2 坚持创新示范

积极探索和创新教育质量提升的政策措施，为城市薄弱学校的提升提供引领示范作用。

4.3 坚持优质均衡

将区域内优质教育资源及先进经验复制推广，促进校际统筹、资源共享，增加区域优质教育资源总量，为人民提供更加优质均衡的教育。

4.4 坚持互助提升

引导区域内高质量的传统优质学校定向帮扶城中村学校，持续、稳定的推进城中村教育教学水平的提升。

4.5 坚持以评促建

坚持实事求是、客观公正，强化过程性评价和发展性评价，有效发挥引导、诊断、改进、激励功能，促进区域义务教育优质均衡高质量发展。

5 总体目标

5.1 创建品牌

以特色彰显、质量一流、家长满意、社会认可为主要特征，把城中村学校创建成城市中的品牌学校，增加区域优质教育资源总量，促进区域义务教育优质均衡高质量发展。

5.2 提升品位

把立德树人融入教育教学各环节，培根铸魂、启智润心。用中华优秀传统文化筑基校园生态，提升学校的文化品位。

5.3 提高品质

全面贯彻党的教育方针，落实立德树人根本任务。遵循教育规律、教师发展规律、学生成长规律，提高学校治理水平和教师育人水平，加快推进学校教育现代化，办人民满意的教育。

6 实施方式

6.1 校园环境提亮

6.1.1 对校园整体环境评估，针对性地进行重建或改扩建，应在严格执行深圳市中小学校建设试点项目关键技术指引、中小学校项目规范和相关建设标准指引的基础上，对标国际、国内一流，进一步提高建设品质。

6.1.2 实施流程应符合工程项目建设相关管理规定。

6.2 教学水平提升

6.2.1 联盟学校共同发展

6.2.1.1 区域内城中村学校成立“城中村学校发展联盟”（以下简称“联盟”），联盟学校间相互合作、相互借鉴、共同研讨、共同提升。具体活动形式及内容见表1。

表1 联盟学校共同发展活动形式及内容

活动形式	活动内容
管理融通 共同促进	每年应至少开展一次行政干部、社区党委书记在办学思路、管理方略等方面的专题研讨、经验交流活动；建立信息网络资源共享平台，为教师提供教育教学参考的信息宝库、交流沟通的平台，实现“业务互帮、优势互补、管理互促”
教研联动 共同成长	开展“名师互动”活动，发挥联盟学校名师的示范引领作用，充分整合联盟学校内的名师资源，促进教师专业的共同成长；在教科研和教师培训方面，共同组织开展观摩课、学术论坛、教学沙龙和课题研究等活动，交流先进教育理念、教学方式和科研方法，提升教师的业务水平
齐抓质量 共同提高	在德育方法、模式、载体和评价等方面进行交流与合作，开展德育专题培训、德育论坛或班主任工作论坛等活动，促使德育队伍的共同成长；在常规教育、专题教育和大型活动教育等方面进行联合策划、组织实施；在教学进度把握、教学过程管理、教学质量检测等方面互通有无，每年开展一次联盟学校教学质量的统一监测和分析；整合师资、资源的优势，共同研讨、合作开发校本课程，培养学生创新精神和实践能力
项目合作 共育品牌	改进、提升、开发学校特色项目，开展以“弱项改进、优项提升、联手共育”为宗旨的项目合作、结对共建活动；以一个学校的某一特色优秀项目为引领，发挥特色项目的示范带动作用，开展联盟学校之间项目的学习与合作，促进共同发展；以课题研究为引领，以项目合作为抓手，把特色项目转化成优势项目，促进教育品牌的形成，提升整体竞争力
文化共建 共同完善	共同探讨学校文化与课程建设、文化内涵与特色建设，研讨校园显性文化，建设富有特色的校园环境文化，以树立良好的学校外显形象，营造健康向上的育人氛围；对学校现有的教育教学管理、教师队伍与干部队伍建设、师生评价与激励等管理制度进行专题交流与研讨，推进学校各项管理制度的规范、科学和完善，促进学校可持续发展

- 6.2.1.2 结盟前应对各城中村学校实际情况、意愿等进行调研，确定加入联盟的成员。
- 6.2.1.3 应基于活动形式及内容制定具体的实施方案并签约。
- 6.2.1.4 应由专人负责活动的组织实施，并定期与区级教育行政主管部门反馈活动进度和效果。
- 6.2.1.5 应定期召开经验分享会以促进活动效果提升。
- 6.2.1.6 实施流程应符合图 1 的要求。

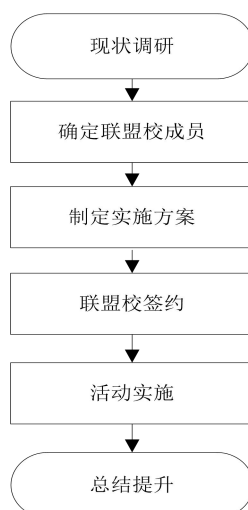


图 1 联盟学校共同发展实施流程

6.2.2 校际结对互助提升

6.2.2.1 在区域内选取部分优质名校与联盟学校一对一结对，由结对学校向联盟学校提供教育帮扶，以互联互通的方式，整合校内外、校际间的资源，让优质的师资、卓越的管理、高效的课程进入城中村学校。具体活动形式及内容见表 2。

表 2 校际结对互助提升活动形式及内容

活动形式	活动内容
跟岗研修	结对学校向联盟学校开放课堂教学活动。联盟学校每学期派出 2 批次~3 批次教师，每次 2 周~3 周，赴结对学校进行跟岗研修。通过名师示范课、学员汇报课、集体备课、听课、评课等系列活动提升联盟学校课程教学品质；通过名师专题讲座、小课题研究等主题活动提升课堂研究能力
学科帮扶	选定 1 个年级~2 个年级开展学科帮扶。结对学校以优质学科帮扶引领联盟学校的学科发展，定期组织联动备课及听课评课活动，畅通校际反馈渠道，组建教师专业发展共同体，进行过程管理，对学科帮扶活动进行建档、满意度测评等，协助城中村学校不断提升学科教学质量
项目结对	优化城中村学校教育教学管理的构建标准。结对学校系统梳理运行多年的优质教育管理流程（如新生入校衔接项目、低年段学习习惯培养项目和高年段阅读项目等），通过提供有效经验，帮助联盟学校提升课堂教学效能、提高班级管理水平

- 6.2.2.2 结对前应对各学校进行调研，根据各学校地理位置、实际情况等组建结对学校。
- 6.2.2.3 结对的学校双方应协商制定适合双方发展需求的结对互助方案并签约。
- 6.2.2.4 应由专人负责活动的组织实施，并于每学期末向区级教育行政主管部门反馈活动进度和效果。
- 6.2.2.5 应定期召开经验分享会以促进活动效果提升。
- 6.2.2.6 实施流程应符合图 2 的要求。

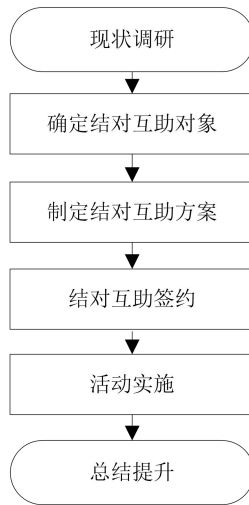


图2 校际结对互助提升实施流程

6.3 特色课程提优

6.3.1 在全面发展的基础上，城中村学校遴选符合本校实际、具有学段、年级特征的优势项目，并组建专业团队，充分利用相关高校、科研院所、专业服务机构的课程专家资源等，开发特色课程。

6.3.2 区级教育行政主管部门应每两年组织一次“课程品牌培植对象”评选活动，从特色课程中评选出一定数量的品牌课程培植对象，并借助专家团队对评选出的品牌课程培植对象进行课程纲要评审与修订，且在以下方面进行引领与指导：

- 课程建设培训；
- 课程建设工作汇报；
- 课程课堂教学展示课；
- 优秀课程向外推介；
- 课程创建交流分享。

6.3.3 区级教育行政主管部门同时应每两年组织一次品牌课程认定，对通过认定的品牌课程授牌表彰。

6.3.4 城中村学校应基于特色课程（含品牌课程），以点带面，培育学校特色文化并将特色文化渗透到教育教学的各个方面，带动办学品质的整体提升。

6.3.5 实施流程应符合图3的要求。

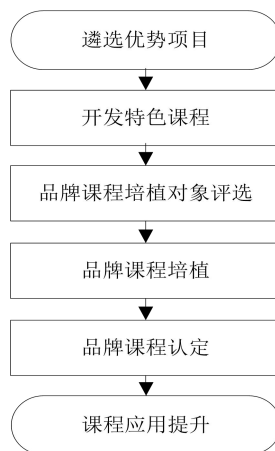


图3 特色课程提优实施流程

6.4 资源整合提力

6.4.1 统筹集团化办学的力量

6.4.1.1 将生源流失严重、社会信任度不高的薄弱城中村学校加入已有很好社会声誉的高质量发展的教育集团，进行先进理念、课程资源共享和师资柔性交流。

6.4.1.2 实施流程应符合图 4 的要求。

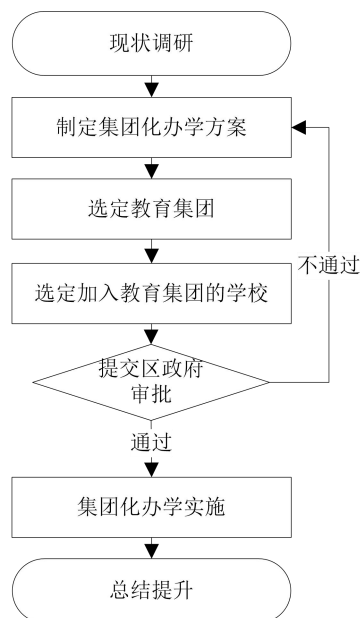


图 4 集团化办学实施流程

6.4.2 统筹名师的力量

6.4.2.1 以“精准带动、整体联动、成片提升”的思路，开展名师工作室主持人流动服务示范岗活动。结合地理位置、师资现状、学科特点、学段分布等因素，科学安排主持人服务对应的城中村学校。主持人应定点定时（每月半天）深入示范岗学校，聚焦课堂，蹲点指导，以“研训导师制”和“情景认知”理论为指导，以丰富多彩的教研活动为载体，以基于具体问题情景的导师指导下的教师全程参与为形式，建立教师学习共同体，开展教育教学重点问题研究，解决教学难题。

6.4.2.2 研训群体应聚焦青年教师，尤其是刚入职不久、尚处于教育教学起步阶段的青年教师。

6.4.2.3 主持人应于每学期初制定帮扶计划和实施方案，每次帮扶活动后进行记录，形成具体成果、简报、研修总结等材料并于每学期末汇总上报区级教育行政主管部门。

6.4.2.4 主持人所在学校应保障主持人示范岗活动时间。

6.4.2.5 示范岗学校应安排专职人员主动联系开展示范岗活动，并于每学期末总结示范岗活动情况上报区级教育行政主管部门。另外，应于每学期末对示范岗活动进行满意度评价并定期召开经验分享会以促进活动效果提升。

6.4.2.6 实施流程应符合图 5 的要求。

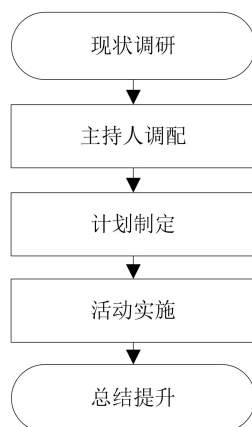


图5 名师工作室主持人流动服务示范岗实施流程

6.5 品牌创建提质

6.5.1 城中村学校自主申报并提交《特色品牌项目申报表》（见附录A）。

6.5.2 区级教育行政主管部门邀请各地区的专家进入申报学校，一校一策，精准培训和指导城中村学校特色品牌项目建设。

6.5.3 区级教育行政主管部门应组织德育、国学、音乐、体育、美术、科技、家庭教育和学校文化建设等方面的专家，对特色品牌项目进行评比赛验收。特色品牌项目评比赛验收标准应遵照附录B的规定。

6.5.4 对已经形成品牌并且影响较大的项目，可由区级教育行政主管部门提出免检，其它项目评比赛验收，应按查看材料、汇报答辩、联席会议讨论研究的程序进行。

6.5.5 评比赛验收结束后，应将结果公示不少于5个工作日。

6.5.6 品牌创建实施流程应符合图6的要求。

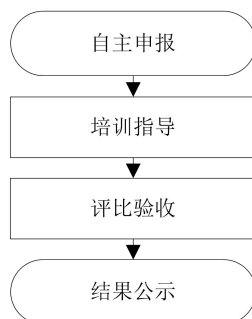


图6 品牌创建实施流程

6.6 家校共育提效

6.6.1 家长学校

6.6.1.1 应结合城中村学校实际，针对以下内容重点开发家庭教育指导课程：

- 家庭教育理念；
- 父母情绪管理；
- 学生行为习惯改善；
- 有效家校沟通；
- 亲子关系培养。

6.6.1.2 每学年每个年级应开设不少于四期家长学校课程，指导家长科学实施家庭教育。

6.6.1.3 应定期征集、回复家长对教育、学校的意见建议，定期开展家长学校满意度调查。

6.6.2 学生家访

6.6.2.1 应明确教师家访工作具体要求，建立家访工作制度。

- 6.6.2.2 每学期应组织对所有学生进行不少于一次的家访。
- 6.6.2.3 应筛选重点家访对象并建立工作台账，由校级领导或中层干部不定期跟踪家访，必要时邀请相关部门人员进行联合家访。
- 6.6.2.4 每学期应举办不少于一次家访总结交流活动。

7 实施评价

- 7.1 结合中小学校的共性建设要求，对城中村学校提升实施的成效进行综合评价。评价标准按照附录C的要求。
- 7.2 应对评价的结果进行分析，并制定相应的改进措施。
- 7.3 评价分数高于80分（含）的，由区级教育行政主管部门授予“XX区新品牌学校”荣誉称号。

8 实施保障

- 8.1 成立城中村学校提升工作小组，由市级教育行政主管部门和区级教育行政主管部门的主要领导组成，统筹、协调、推进全市城中村学校提升的实施。
- 8.2 组建“城中村内学校教育教学质量提升对策行动研究”课题研究团队，对城中村学校教育教学质量提升的相关课题开展前期调研，并进行科学的分析和可行性论证。
- 8.3 建立城中村学校提升的推进、交流、督查、奖励制度，为实施提供制度保障。
- 8.4 建立城中村学校提升专项资金，为实施提供资金保障。

9 监督治理

9.1 专项检查

定期对城中村学校提升工作开展情况进行专项检查，并组织联审互查，对骗取经费、弄虚作假以及其他违规行为，追究单位负责人和相关责任人的责任，涉及违法犯罪的，移交司法机关处理。

9.2 考核激励

- 9.2.1 将城中村学校提升实施综合评价结果，作为年度重点考核指标和年度评优的重要参考依据。
- 9.2.2 在评优评先、职称晋级、名师评选、省培及国培人员推荐等方面，应对积极参与城中村学校提升工作的教师优先考虑。
- 9.2.3 对积极参与城中村学校提升工作并取得明显效果的学校及教师颁发荣誉证书。

附 录 A
(资料性)
特色品牌项目申报表

表 A.1 给出了特色品牌项目申报表模板。

表 A.1 特色品牌项目申报表

学校			
项目概况	项目排序		
	项目名称		
	组织领导		
	工作支撑		
	创建成果		
	项目影响		
	其它		
填表人		联系电话	
学校意见	(公章) 日期:		

附录 B
(规范性)
特色品牌项目评比验收标准

表 B.1 给出了特色品牌项目评比验收标准。

表 B.1 特色品牌项目评比验收标准

项目	要素	内容
组织领导	体现国家意志	学校特色品牌项目能体现习近平新时代中国特色社会主义思想以及党和国家教育方针的精神
	健全工作机制	建立在校长领导下、学校有关部门共同参加的特色品牌项目建设工作领导小组，具体指导本校特色品牌项目建设工作的开展
	纳入发展规划	将特色品牌项目建设纳入学校发展规划和年度工作计划，并认真执行
工作保障	师资保障	有特色品牌项目建设的专业老师，能满足特色品牌项目建设工作需求
	培训保障	为参与特色品牌项目建设的专业老师提供培训机会，开阔老师的专业视野
	空间保障	场地设施建设完备，能满足特色品牌项目建设工作的需求并不断得到补充
	课程保障	有特色品牌项目建设的相关课程，课程体现规范性、选择性和针对性
	活动保障	将特色品牌项目建设与学校各项工作有机结合，多种活动齐头并进，推动特色品牌项目建设水平稳步提升
	经费保障	设有特色品牌项目建设专项经费并纳入学校年度经费预算，保证特色品牌项目建设工作的正常开展
创建成果	提升学生素养	通过特色品牌项目的创建，学生的核心素养得到大幅度提升
	获得成绩荣誉	通过特色品牌项目创建，学校在各级各类相关比赛、展示（展览）中，取得好成绩，获评好荣誉
	形成科研成果	通过特色品牌项目创建，学校申报了相关课题，编写了相关校本教材或公开发表了相关论文或出版了相关专著等
	树立学校坐标	通过特色品牌项目创建，形成特色品牌项目建设的学校标准，形成可供借鉴的、可辐射的经验
项目影响	社区影响	特色品牌项目的创建，获得家长和社区居民的一致好评
	媒体影响	特色品牌项目的创建，得到现代媒体的广泛传播
	学术影响	特色品牌项目的创建，在业内产生一定的学术影响

附录 C
(规范性)
城中村学校提升实施综合评价表

表 C.1 给出了城中村学校提升实施综合评价表。

表 C.1 城中村学校提升实施综合评价表

项目	要素	内容	满分	综合评分
一. 办学方向 (20分)	1. 加强党建工作	1) 健全党对学校工作领导的制度机制,以政治建设为统领,加强学校领导班子建设,推进党的工作与教育教学工作紧密融合,把思想政治工作贯穿学校教育教学全过程	5	
		2) 落实学校党的组织和党的工作全覆盖,落实党风廉政建设责任制和意识形态工作责任制;坚持党建带团建、队建,充分发挥学校工会、共青团、少先队等群团组织作用	5	
	2. 坚持立德树人	3) 全面贯彻党的教育方针,坚持科学教育质量观,落实德智体美劳全面培养要求,坚持全员、全过程、全方位育人,深入实施素质教育,促进学生全面发展、健康成长	5	
		4) 把立德作为育人首要任务,将培育和践行社会主义核心价值观融入教育教学全过程,教育引导学生会党爱国爱人民爱社会主义	5	
二. 学校管理 (20分)	3. 完善学校内部治理	5) 建设现代学校制度,健全并落实学校各项管理制度,加强作业、睡眠、手机、读物、体质等管理。定期召开教职工代表大会,发挥社区、家长委员会等参与学校管理的积极作用	5	
		6) 制定符合实际的学校发展规划,推进学校内涵发展、特色建设,增强学校办学活力	5	
	4. 保障学生平等权益	7) 落实免试就近入学政策,实行均衡编班,不分重点班、快慢班;落实控辍保学登记、报告和劝返等责任;不存在违规招生、迫使学生转学退学等问题	5	
		8) 落实残疾儿童随班就读、家庭经济困难学生资助等政策,加强对困境儿童及其他需要特别照顾学生的关爱帮扶和心理辅导	5	
三. 校园环境 (10分)	5. 加强校园文化建设	9) 建设体现学校办学理念和特色的校园文化,加强校风教风学风建设,增进师生相互关爱,增强学校凝聚力,形成书香校园、温馨校园、文明校园的和谐育人环境	5	
	6. 优化校园空间环境	10) 优化校园空间环境,学校的建设规模、建设内容及建筑标准符合相关建设标准,打造绿色校园、智慧校园、健康校园、安全校园	5	
四. 教学水平 (15分)	7. 规范教学实施	11) 健全学校教学管理规程,完善教师集体备课制度,健全教学评价制度,注重教学诊断与改进;坚持因材施教,精准分析学情,重视差异化教学和个别化指导,培养学生自主学习能力,帮扶学习困难学生。校长深入课堂听课、参与教研、指导教学	5	
	8. 提升教学质量	12) 进行联盟学校间的联动,每学期至少举办2次学校间的联动。每次活动有记录,并形成书面材料。学生和家长的满意度大幅提升,教育教学质量全面提升	5	
		13) 实施校际结对互助提升活动,每学期至少举办3次校际间的帮扶活动。每次活动有记录,并形成书面材料。学生和家长的满意度大幅提升,教育教学质量全面提升	5	

表 C.1 城中村学校提升实施综合评价表（续）

项目	要素	内容	满分	综合评分
五. 特色课程 (15分)	9. 落实课程方案	14) 开齐开足开好国家规定课程的基础上, 加强课程建设, 特别是德育、体育、美育、劳动教育等课程建设, 重视法治教育、安全教育和心理健康教育	5	
	10. 加强校本特色课程建设	15) 提升校长课程领导力, 构建“负担轻、效益高、类别足、层次多、个性强”的校本课程特色。让课程回归儿童, 面向全体, 以丰富的学校课程建设助推减负提质的深层次教学改革	5	
		16) 培植品牌课程, 获得认定的品牌课程不少于1项。培育学校特色文化并将特色文化渗透到教育教学的各个方面, 带动办学品质的整体提升	5	
六. 资源整合 (5分)	11. 加强名师资源整合	17) 学校安排专人负责名师工作室主持人流动服务示范岗工作, 主动联系开展示范岗活动。每学期制定帮扶计划和实施方案, 每学期的活动不少于4次, 每次帮扶活动有研修记录, 并形成具体成果、简报、研修总结等相关材料	5	
七. 品牌创建 (5分)	12. 创建特色品牌项目	18) 形成特色品牌项目, 影响较大得到区级教育行政主管部门免检或通过特色品牌项目验收	5	
八. 家校共育 (10分)	13. 优化家长学校课程	19) 开发具有学段、年级特征的家庭教育指导课程。每学年每个年级开设不少于4期家长学校课程, 指导家长科学实施家庭教育。定期征集、回复家长对教育、学校的意见建议, 定期开展家长学校满意度调查	5	
	14. 加强学生家访	20) 明确教师家访工作具体要求, 建立家访工作制度。每学期组织对所有学生进行不少于1次的家访。筛选重点家访对象并建立工作台账, 由校级领导或中层干部不定期跟踪家访。每学期举办不少于1次家访总结交流活动	5	
合计			100	

参 考 文 献

- [1] 中共中央, 国务院. 关于深化教育教学改革全面提高义务教育质量的意见[EB/OL]. (2019-06-23) [2021-12-22]. http://www.gov.cn/zhengce/2019-07/08/content_5407361.htm
- [2] 中共中央, 国务院. 深化新时代教育评价改革总体方案[EB/OL]. (2020-10-13) [2021-12-22]. http://www.gov.cn/zhengce/2020-10/13/content_5551032.htm
- [3] 教育部. 教育部关于印发《中小学德育工作指南》的通知: 教基[2017]8号. 2017年
- [4] 教育部, 中央组织部, 中央编办, 国家发展改革委, 财政部, 人力资源社会保障部. 教育部等六部门关于印发《义务教育质量评价指南》的通知: 教基[2021]3号. 2021年
- [5] 福田区教育局. 福田区教育局关于印发《加强家庭教育工作的实施意见(试行)》的通知: 福教[2020]251号. 2020年
- [6] 福田区教育局. 福田区城中村品牌学校建设工程实施方案(试行): 福教[2017]4号. 2017年
- [7] 福田区教育局. 福田区城中村品牌学校建设工程校际结对互助提升活动方案(试行): 福教[2018]52号. 2018年
-