

ICS 35.080

L 77

SZDB/Z

深圳市标准化指导性技术文件

SZDB/Z 17.4-2008

深圳市电子政务应用服务规范 第 4 部分：组织身份模型数据规范

Electronic Government Application Service Specification—

Part 4 : Organization Identity Model Data Specification

2008-11-18 发布

2008-12-01 实施

深圳市质量技术监督局发布

目 次

前 言	II
1 范围	1
2 规范性引用文件	1
3 术语和定义	1
4 组织身份模型概述	2
5 组织模型定义	2
5.1 组织模型实体定义	2
5.2 组织身份模型实体关系	8
5.3 实现要求	8
附录 A（规范性附录） 组织模型实体模式 Schema 定义	10
附录 B（资料性附录） XX 区组织身份模型示例	15
参考文献	16

前 言

SZDB/Z 17-2008《深圳市电子政务应用服务规范》目前分为 10 个部分：

- 第 1 部分 《总则》
- 第 2 部分 《应用系统分类及代码规范》
- 第 3 部分 《应用系统描述规范》
- 第 4 部分 《组织身份模型数据规范》
- 第 5 部分 《应用服务运行管理框架规范》
- 第 6 部分 《组织身份服务接口规范》
- 第 7 部分 《访问控制服务接口规范》
- 第 8 部分 《单点登录服务接口规范》
- 第 9 部分 《电子表单服务接口规范》
- 第 10 部分 《业务流程服务接口规范》

本部分为 SZDB/Z 17-2008 的第 4 部分。

本技术规范适用于深圳市各级党政机关的信息化建设工作。对于本部分未能涵盖的内容将依据本技术规范的编写原则对本部分内容进行扩充。

本技术规范文件由深圳市信息化领导小组办公室、深圳市福田区信息中心提出。

本技术规范文件由深圳市信息化领导小组办公室归口。

本技术规范文件由深圳市信息化领导小组办公室、深圳市福田区信息中心、北京有生博大软件技术有限公司共同起草。

本技术规范文件主要起草人：贾兴东、陈朝祥、张雁、高新辉、王克照、石卫宁、赵斌、李淼、周礼洪、杨海波、王姝、张焕焕、刘用军、梁文龙等。

本技术规范文件为首次发布。

深圳市电子政务应用服务规范

第4部分：组织身份模型数据规范

1 范围

本部分规定了电子政务系统中组织身份模型包含的实体、各实体的基本属性及实体间的关系，为电子政务各应用系统中组织身份的应用提供了一致性的语义，为组织身份的统一管理提供了基础元数据。

本部分主要用于深圳市各级党政机关的信息系统规划与建设，以及电子政务信息系统建设的系统集成商、软件开发商和监理单位进行信息化规划、建设。适用于在电子政务系统建设开发中，对政府部门组织结构抽象建模时进行规范性引导。主要对模型中包含的实体及属性进行规范。

本部分适用于总标题《电子政务应用服务规范》下的所有部分。

2 规范性引用文件

下列文件中的条款通过本部分的引用而成为本部分的条款。凡是注日期的引用文件，其随后所有的修改单（不包括勘误的内容）或修订版均不适用于本部分，然而，鼓励根据本部分达成协议的各方研究是否可使用这些文件的最新版本。凡是不注日期的引用文件，其最新版本适用于本部分。

GB 12407-1990	干部职务级别代码
GB 11714-1997	全国组织机构代码编制规则
GB/T 16987-2002	组织机构代码信息数据库（基本库）数据格式
GB/T2260-2007	中华人民共和国行政区划代码
GB/T 20091-2006	组织机构类型
GB/T 14946-2002	全国干部、人事管理信息系统指标体系分类与代码
SZDB/Z 17.1-2008	深圳市电子政务应用服务规范 第1部分：总则

3 术语和定义

版本号：

是一个0或正整数，从0开始，以递增1为一个新版本号。用来区分同一个对象在不同时间内的不同状态，一个对象的某一版本号代表了该对象的特定状态。

序号：

是一个整数，用来进行排序。

职务级别：

是一个整数类型的属性，请参考GB 12407-1990《干部职务级别代码》。

中英文对照表

中文名称	英文名称
机构	Organization
部门	Department
人员	Person
岗位	Position
角色	Role
用户组	Group

4 组织身份模型概述

组织身份模型是对电子政务系统中涉及的机构、部门、人员、角色、用户组、岗位等实体的抽象，是电子政务应用系统的一个基础数据模型。

组织身份模型对机构、部门、人员实体提供了区分实体生命周期信息的数据项（版本号）。基于这个数据项，可实现对这些实体全生命周期的信息管理及其它相关业务逻辑的处理。如对某个人人员在某个时间段职务变化的信息查询。

5 组织模型定义

5.1 组织模型实体定义

机构：

对应的实体名为Organization，指在社会生活中，人们为实现某种职能所建立的、由人财物和信息等若干因素有序地联结起来的、相对稳定的社会实体单位的抽象，通常指机关、团体或其他工作单位及其内部组织，例如：深圳市人民政府。

部门：

对应的实体名为Department，是根据行政划分而实际存在的实体部门的抽象，例如：深圳市政府办公厅。

人员：

对应的实体名为Person，是部门内的实体人员及类似实体的抽象，例如：张三。

角色：

对应的实体名为Role，指在处理特定业务时设定的具有特定工作范围或工作职责，用于解决特定业务问题的实体抽象，例如：办公室文件管理员。

用户组：

对应的实体名为Group，是为满足特定业务需求而组建的、不受机构或部门限制的人员集合的抽象，可以是临时的或长期的，如：信息化领导小组。

岗位：

对应的实体名为Position，是根据部门编制、实际存在的工作岗位的实体抽象，如工商局局长。

5.1.1 实体的描述方法

对各实体的属性进行描述，实体的属性包括数据类型、值域、约束、示例、描述五方面的定义。

5.1.1.1 数据类型

说明实体属性的数据类型，对实体属性的有效值域及允许的有效操作进行规定，如整型、实型、布尔型、字符型、日期型等。

5.1.1.2 值域

说明实体属性可以取值的范围。

5.1.1.3 约束

说明实体属性必须遵守的一些强制性规则，如不可取空值等。

5.1.1.4 示例

对于每一个属性元素，都列举一个填写内容示例，如部门名字的取值示例：信息化办公室。

5.1.1.5 描述

对实体属性的意义进行简短的描述。

5.1.2 实体描述

5.1.2.1 机构

机构是指在社会生活中，人们为实现某种职能所建立的、由人财物和信息等若干因素有序地联结起来的、相对稳定的社会实体单位的抽象，通常指机关、团体或其他工作单位及其内部组织，例如：深圳市人民政府。

机构的属性如下表。

序号	元数据	英文名	数据类型	值域	约束	示例	描述
1.	唯一标识符	uid	字符串	C..200	非空唯一	略	机构实体对象的唯一标识符，不可重复。
2.	中文名称	name	字符串	C..200	非空	深圳市人民政府	机构的名称，不能为空。
3.	英文名称	enname	字符串	C..200		ShenZhen Government	机构的英文名称
4.	机构代码	organizationCode	字符串	C9		123456789	指组织机构代码标识，按照《GB 11714-1997 全国组织机构代码编制规则》，它由8位数字(或大写拉丁字母)本体码和1位数字(或大写拉丁字母)校验码组成。
5.	法人或负责人姓名	principalName	字符串	C..200		张三	指由法律、法规规定的组织机构登记机关或批准机关核发的有效证照或批文上的法定代表人姓名或负责人姓名。
6.	法人或负责人证件类型	principalIDType	字符串	C..10		身份证	护照、军官证、士兵证、临时身份证、户口簿等，缺省为身份证。
7.	法人或负责人证件号码	principalIDNum	字符串	C..50		略	对应证件类型的证件唯一号码
8.	机构类型	organizationType	字符串	C..200		国家行政机关法人	表明本机构属于那一个类型，参考《GB/T 20091-2006 组织机构类型》。
9.	创建时间	createTime	日期型	D17		20080504 12:11:54	表示一个机构实体对象的创建时间
10.	描述	description	字符串	..ul		略	对机构实体的描述
11.	版本号	version	整型	0或正整数		0	版本号，参考“3 术语和定义”。

5.1.2.2 部门

部门是根据行政划分而实际存在的实体部门的抽象，例如：深圳市政府办公厅。

部门的属性如下表。

序号	元数据	英文名	数据类型	值域	约束	示例	描述
----	-----	-----	------	----	----	----	----

SZDB/Z 17.4—2008

1.	唯一标识符	uid	字符串	C..200	非空唯一	略	部门实体对象的唯一标识符，不可重复。
2.	中文名称	name	字符串	C..200	非空	深圳市政府办公厅	表示一个部门的名称
3.	英文名称	enname	字符串	C..200		xxx office	表示一个部门的英文名称
4.	部门别名	aliasName	字符串	C..200		其他名称，如简称。	表示一个部门的其他名称，如：市信息化领导小组办公室简称市信息办。
5.	部门级别代码	gradeCode	字符串	C2		05	表示一个部门的行政级别，参考《GB/T 14946-2002全国干部、人事管理信息系统指标体系分类与代码》表A.54。
6.	类型代码	deptType	字符串	C2		10	指以企业登记机关、机构编制管理机关和社会团体登记机关核定或确定的类型为准，参考《GB/T 16987-2002组织机构代码信息数据库（基本库）数据格式》。
7.	成立日期	establishDate	日期型	D8		20020312	部门成立的日期
8.	行政区域代码	divisionsCode	字符串	C12		121123	指按照《GB/T2260-2007 中华人民共和国行政区划代码》规定的行政区划名称和代码，确定组织机构注册地址所在的省（自治区、直辖市、特别行政区）、市（地区、自治州、盟）和县（自治县、市、市辖区、旗、自治旗），用代码表示。
9.	邮政编码	zipCode	字符串	C6		100011	一个区域的邮政编码
10.	创建时间	createTime	日期时间型	D17		20080506 12:11:54	表示部门实体创建的时间
11.	描述	description	字符串	..ul		略	对部门实体的描述
12.	部门楼牌号	deptOffice	字符串	C..200		XXX楼201室	部门的办公室地址
13.	部门联系电话	deptPhone	字符串	C..200		略	部门联系电话
14.	部门传真	deptFax	字符串	C..200		略	部门的传真号码

15.	部门领导	deptLeader	字符串	UID		略	部门领导, 取值一个实际存在的人员实体对象的UID。
16.	主管领导	deptManager	字符串	UID		略	部门主管领导, 取值一个实际存在的人员实体对象的UID。
17.	序号	tabIndex	整型	整数		2002	用于排序, 参考“3 术语和定义”。
18.	版本号	version	整型	0或正整数			版本号, 参考“3 术语和定义”。

5.1.2.3 人员

人员是部门内的实体人员及类似实体的抽象, 例如: 张三。

人员的属性如下表。

序号	元数据	英文名	数据类型	值域	约束	示例	描述
1.	唯一标识符	uid	字符串	C..200	非空唯一	略	人员实体对象的唯一标识符, 不可重复。
2.	名称	name	字符串	C..200	非空	张三	在公安户籍管理部门正式登记注册、人事档案中正式记载的本人姓名。
3.	是否在编	official	整型	0或1		1	值为1表示在编, 为0表示不在编, 默认为1。
4.	编制类别	officialType	字符串	C..200		公务员编制	表示人员的编制类别, 如行政编制。
5.	职级	dutyLevel	字符串	C..200		处级	表示人员的当前职务级别
6.	职务	duty	字符串	C..200		商务局局长	表示人员的当前职务
7.	登录名	loginName	字符串	C..200	非空唯一	admin	用户用于登录系统进行身份验证的用户名, 保持唯一, 不能重复。
8.	登录密码	password	字符串	C..200		111	用户用于登录系统进行身份验证的用户密码, 仅用于采用“用户名/密码”方式进行身份验证。
9.	证件类型	idType	字符串	C..10		身份证	护照、军官证、士兵证、临时身份证、户口簿等, 缺省为身份证。
10.	证件号码	idNum	字符串	C..50		略	对应证件类型证件的唯一号码。
11.	CA证书唯一标识	cauid	字符串	C..200		略	保存本用户对应的CA证书的唯一标识, 用于以CA证书登录。此标识符可以与用户唯一标识符uid一致。

12.	电子邮箱	email	字符串	C..200		a@163.com	联系的电子邮箱
13.	性别	sex	字符串	C2			人员的性别，只能取“男”或“女”两个值，空为未知。
14.	出生日期	birthday	字符串	D8		20080805	人员的出生日期
15.	国籍	country	字符串	C..200		中国	人员拥有的国籍
16.	省籍	province	字符串	C..200		广东省	人员户籍所处的省市
17.	居住城市	city	字符串	C..200		深圳	人员居住的城市
18.	办公地址	officeAddress	字符串	C..200		人民路100号	
19.	办公电话	officePhone	字符串	C..200			
20.	办公传真	officeFax	字符串	C..200			
21.	家庭电话	homePhone	字符串	C..200			家庭联系电话
22.	家庭地址	homeAddress	字符串	C..200			家庭联系地址
23.	移动电话	mobilePhone	字符串	C..200			用于联系的移动电话
24.	序号	tabIndex	整型	0或正整数			序号，参考“3 术语和定义”。
25.	创建时间	createTime	日期型	D17		20080907 10:23:55	表示人员实体创建的时间
26.	版本号	version	字符串	0或正整数		10	版本号，参考“3 术语和定义”。

5.1.2.4 角色

角色是指在处理特定业务时设定的具有特定工作范围或工作职责，用于解决特定业务问题的实体抽象，例如：办公室文件管理员。

角色的属性如下表。

序号	元数据	英文名	数据类型	值域	约束	示例	描述
1.	唯一标识符	uid	字符串	C..200	非空唯一	略	角色实体对象的唯一标识符，不可重复。
2.	名称	name	字符串	C..200	非空	文件管理员	本角色的名称
3.	描述	description	字符串	C..200 0		略	对本角色对象的描述信息

4.	序号	tabIndex	整型	0 或 正 整数		40	序号, 参考“3 术语和定义”。
5.	创建 时间	createTime	日期 型	D17		20080807 08:13:34	表示角色实体创建的时间

5.1.2.5 用户组

用户组是为满足特定业务需求而组建的, 不受机构或部门限制的人员集合的抽象, 可以是临时的或长期的, 如: 信息化领导小组。

用户组的属性如下表。

序号	元数据	英文名	数据类型	值域	约束	示例	描述
1.	唯一 标识符	uid	字符 串	C..200	非空 唯一	略	用户组实体对象的唯一标识符, 不可重复。
2.	名称	name	字符 串	C..200	非空	办公室领 导组	本用户组的名称
3.	描述	description	字符 串	..ul		略	对本用户组对象的描述信息
4.	序号	tabIndex	整型	0 或 正 整数		40	序号, 参考“3 术语和定义”。
5.	创建 时间	createTime	日期 型	D17		20080807 08:13:34	表示用户组实体创建的时间

5.1.2.6 岗位

岗位是根据部门编制实际存在的工作岗位的实体抽象, 如工商局局长。

岗位的属性如下表。

序号	元数据	英文名	数据类型	值域	约束	示例	描述
1.	唯一 标识符	uid	字符 串	C..200	非空 唯一	略	岗位实体对象的唯一标识符, 不可重复。
2.	名称	name	字符 串	C..200	非空	局长、副局 长	本岗位的名称
3.	职务 类别	dutyType	字符 串	C..200	非空	领导职务	职务类型分领导职务和非领导 职务两种。
4.	描述	description	字符 串	..ul		略	对本岗位对象的描述信息
5.	序号	tabIndex	整型	0 或 正 整数		40	序号, 参考“3 术语和定义”。
6.	创建 时间	createTime	日期 型	D17		20080807 08:13:34	表示本岗位实体创建的时间
7.	职务 级别 代码	dutyLevel	整型	N2	非空	12	岗位对应的职务级别, 整型值, 参考《GB 12407-1990 干部职 务级别代码》。

8.	职务级别名称	duty	字符串	C..200		局级	本岗位对应的职务级别名称
----	--------	------	-----	--------	--	----	--------------

5.2 组织身份模型实体关系

如图1所示，组织身份模型实体关系是组织身份模型中各个实体之间的关联关系的统称。

机构和部门的关系：一对多关系，一个机构可以包含多个部门，一个部门只能被一个机构包含。

机构和人员的关系：一对多关系，一个机构可以包含多个人员，一个人员只能被一个机构包含。

机构和角色的关系：一对多关系，一个机构可以包含多个角色，一个角色只能被一个机构包含。

机构和岗位的关系：一对多关系，一个机构可以包含多个岗位，一个岗位只能被一个机构包含。

机构和组的关系：一对多关系，一个机构可以包含多个组，一个组只能被一个机构包含。

部门和部门的关系：一对多关系，一个部门可以包含多个子部门，一个子部门只能被一个部门包含。

部门和人员的关系：一对多关系，一个部门可以包含多个人员，一个人员只能被一个部门包含。

部门和角色的关系：一对多关系，一个部门可以包含多个角色，一个角色只能被一个部门包含。

部门和岗位的关系：一对多关系，一个部门可以包含多个岗位，一个岗位只能被一个部门包含。

部门和组的关系：一对多关系，一个部门可以包含多个组，一个组只能被一个部门包含。

组和组的关系：多对多关系，一个组可以包含多个组，一个组也可以被多个组包含。

组和人员的关系：多对多关系，一个组可以包含多个人，一个人也可以被多个组包含。

岗位和人员的关系：多对多关系，一个岗位可以由多个人担任，一个人也可以担任多个岗位。

角色和人员的关系：多对多关系，一个人员可以担当多种角色，一个角色也可以由多个人担当。

角色和角色的关系：一个角色可以包含多个子角色，一个子角色也可以被多个父角色包含。

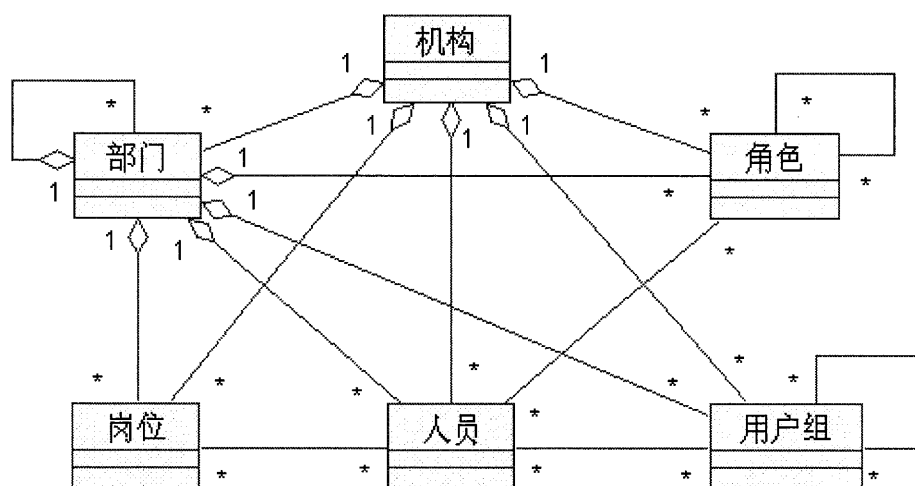


图1 组织模型实体关系示意图

5.3 实现要求

5.3.1 实体属性的扩展

由于各个实体在不同环境下的抽象会有不同，所以本部分规定了对每个实体的属性的扩展方法，所有的实体都包含一个properties属性，它是一个键、值对应的数据结构，里面的键代表属性名，值代表属性值。如人员实体中，若properties中有一组值为（“英文名”，“jiem”），则表明这个人员实体对象具有一个“英文名”属性，其属性值为“jiem”。

5.3.2 实体生命周期信息的体现

由于电子政务应用系统的特殊要求，对于一些实体必须保证它的整个生命周期的信息具有可跟踪性。基于此需求，本部分规定了机构、部门、人员三个实体对象必须具有版本号（version）属性，版本号属性请参考“3 术语和定义”。版本号属性的具体值体现了实体生命周期的状态，据此能做出对实体生命周期的管理及相关业务逻辑的设计。

附录 A
(规范性附录)
组织模型实体模式 Schema 定义

```

<?xml version="1.0" encoding="UTF-8" standalone="yes"?>
<xs:schema xmlns:xs="http://www.w3.org/2001/XMLSchema" elementFormDefault="qualified">
  <xs:element name="department">
    <xs:complexType>
      <xs:sequence>
        <xs:element name="ename" minOccurs="0"/>
        <xs:element name="aliasName" minOccurs="0"/>
        <xs:element name="gradeCode" minOccurs="0"/>
        <xs:element name="deptType" minOccurs="0"/>
        <xs:element name="establishDate" minOccurs="0"/>
        <xs:element name="divisionsCode" minOccurs="0"/>
        <xs:element name="zipCode" minOccurs="0"/>
        <xs:element name="createTime" minOccurs="0"/>
        <xs:element name="description" minOccurs="0"/>
        <xs:element name="deptOffice" minOccurs="0"/>
        <xs:element name="deptPhone" minOccurs="0"/>
        <xs:element name="deptFax" minOccurs="0"/>
        <xs:element name="deptLeader" minOccurs="0"/>
        <xs:element name="deptManager" minOccurs="0"/>
        <xs:element name="tabIndex" minOccurs="0"/>
        <xs:element name="version" minOccurs="0"/>
        <xs:element ref="properties" minOccurs="0"/>
        <xs:element ref="include" minOccurs="0"/>
      </xs:sequence>
      <xs:attribute name="name" use="required"/>
      <xs:attribute name="uid" use="optional"/>
    </xs:complexType>
  </xs:element>
  <xs:element name="group">
    <xs:complexType>
      <xs:sequence>
        <xs:element name="description" minOccurs="0"/>
        <xs:element name="tabIndex" minOccurs="0"/>
        <xs:element name="createTime" minOccurs="0"/>
        <xs:element ref="properties" minOccurs="0"/>
        <xs:element ref="groupInclude" minOccurs="0"/>
      </xs:sequence>
      <xs:attribute name="name" use="required"/>
      <xs:attribute name="uid" use="optional"/>
    </xs:complexType>
  </xs:element>
</xs:schema>

```

```

</xs:complexType>
</xs:element>
<xs:element name="groupInclude">
  <xs:complexType>
    <xs:sequence>
      <xs:element ref="subGroup" minOccurs="0" maxOccurs="unbounded"/>
      <xs:element ref="subPerson" minOccurs="0" maxOccurs="unbounded"/>
    </xs:sequence>
  </xs:complexType>
</xs:element>
<xs:element name="include">
  <xs:complexType>
    <xs:sequence>
      <xs:element ref="subDepartment" minOccurs="0" maxOccurs="unbounded"/>
      <xs:element ref="subPerson" minOccurs="0" maxOccurs="unbounded"/>
      <xs:element ref="subRole" minOccurs="0" maxOccurs="unbounded"/>
      <xs:element ref="subGroup" minOccurs="0" maxOccurs="unbounded"/>
      <xs:element ref="subPosition" minOccurs="0" maxOccurs="unbounded"/>
    </xs:sequence>
  </xs:complexType>
</xs:element>
<xs:element name="org">
  <xs:complexType>
    <xs:sequence>
      <xs:element ref="organization"/>
      <xs:element ref="department" maxOccurs="unbounded"/>
      <xs:element ref="person" maxOccurs="unbounded"/>
      <xs:element ref="role" maxOccurs="unbounded"/>
      <xs:element ref="position" maxOccurs="unbounded"/>
      <xs:element ref="group" maxOccurs="unbounded"/>
    </xs:sequence>
    <xs:attribute name="version" use="required"/>
  </xs:complexType>
</xs:element>
<xs:element name="organization">
  <xs:complexType>
    <xs:sequence>
      <xs:element name="enname" minOccurs="0"/>
      <xs:element name="organizationCode" minOccurs="0"/>
      <xs:element name="principalName" minOccurs="0"/>
      <xs:element name="principalIDType" minOccurs="0"/>
      <xs:element name="principalIDNum" minOccurs="0"/>
      <xs:element name="organizationType" minOccurs="0"/>
      <xs:element name="createTime" minOccurs="0"/>
    </xs:sequence>
  </xs:complexType>
</xs:element>

```

```

        <xs:element name="description" minOccurs="0"/>
        <xs:element name="version" minOccurs="0"/>
        <xs:element ref="properties" minOccurs="0"/>
        <xs:element ref="include" minOccurs="0"/>
    </xs:sequence>
    <xs:attribute name="name" use="required"/>
    <xs:attribute name="uid" use="optional"/>
</xs:complexType>
</xs:element>
<xs:element name="person">
    <xs:complexType>
        <xs:sequence>
            <xs:element name="official" minOccurs="0"/>
            <xs:element name="officialType" minOccurs="0"/>
            <xs:element name="dutyLevel" minOccurs="0"/>
            <xs:element name="duty" minOccurs="0"/>
            <xs:element name="loginName"/>
            <xs:element name="password" minOccurs="0"/>
            <xs:element name="idType" minOccurs="0"/>
            <xs:element name="idNum" minOccurs="0"/>
            <xs:element name="cauid" minOccurs="0"/>
            <xs:element name="email" minOccurs="0"/>
            <xs:element name="sex" minOccurs="0"/>
            <xs:element name="birthday" minOccurs="0"/>
            <xs:element name="country" minOccurs="0"/>
            <xs:element name="province" minOccurs="0"/>
            <xs:element name="city" minOccurs="0"/>
            <xs:element name="officeAddress" minOccurs="0"/>
            <xs:element name="officePhone" minOccurs="0"/>
            <xs:element name="officeFax" minOccurs="0"/>
            <xs:element name="homePhone" minOccurs="0"/>
            <xs:element name="homeAddress" minOccurs="0"/>
            <xs:element name="mobilePhone" minOccurs="0"/>
            <xs:element name="tabIndex" minOccurs="0"/>
            <xs:element name="createTime" minOccurs="0"/>
            <xs:element name="version" minOccurs="0"/>
            <xs:element ref="properties" minOccurs="0"/>
        </xs:sequence>
        <xs:attribute name="name" use="required"/>
        <xs:attribute name="uid" use="optional"/>
    </xs:complexType>
</xs:element>
<xs:element name="position">
    <xs:complexType>

```

```

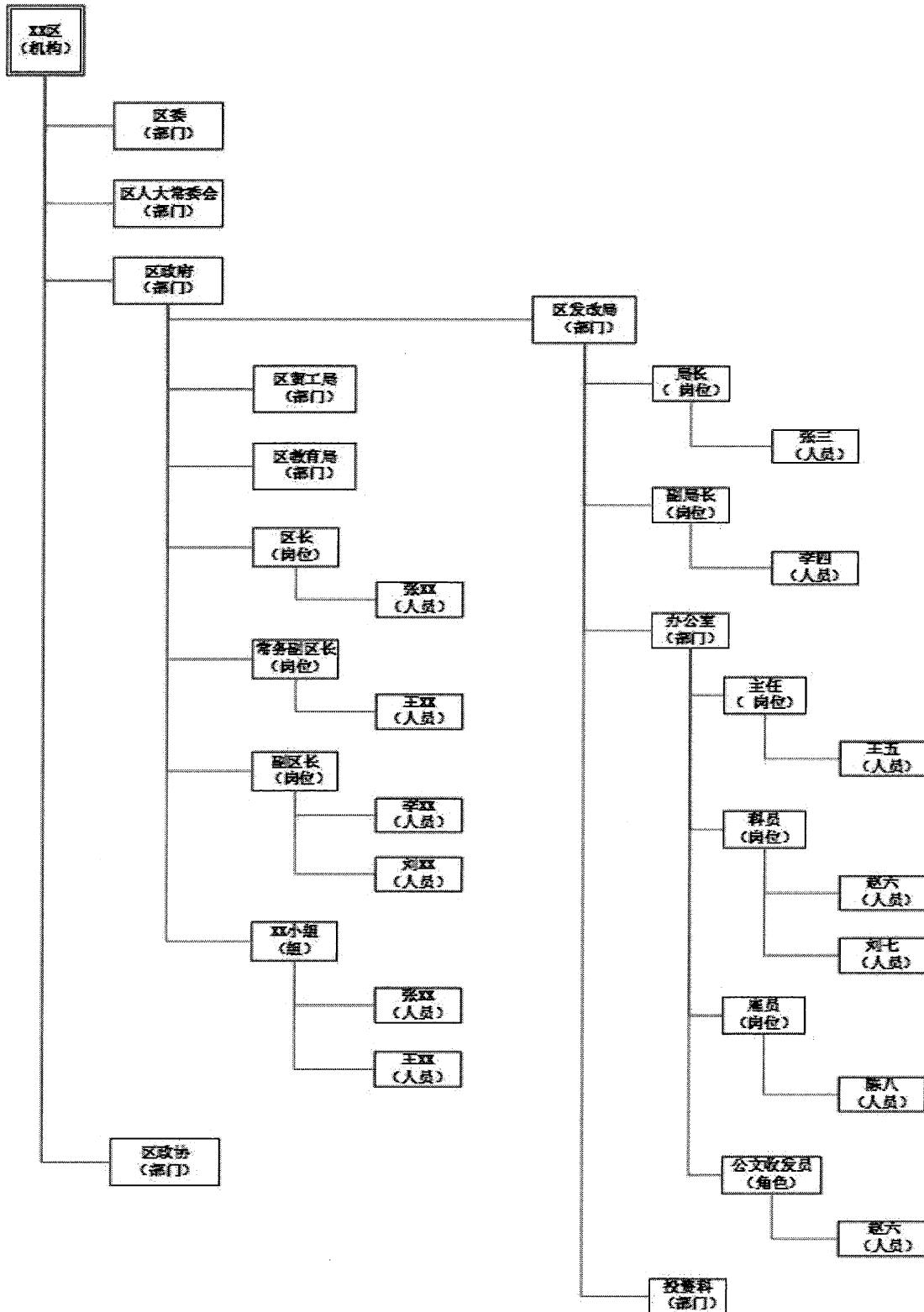
    <xs:sequence>
      <xs:element name="dutyType" minOccurs="0"/>
      <xs:element name="description" minOccurs="0"/>
      <xs:element name="tabIndex" minOccurs="0"/>
      <xs:element name="createTime" minOccurs="0"/>
      <xs:element name="dutyLevel" minOccurs="0"/>
      <xs:element name="duty" minOccurs="0"/>
      <xs:element ref="properties" minOccurs="0"/>
      <xs:element ref="positionInclude" minOccurs="0"/>
    </xs:sequence>
    <xs:attribute name="name" use="required"/>
    <xs:attribute name="uid" use="optional"/>
  </xs:complexType>
</xs:element>
<xs:element name="positionInclude">
  <xs:complexType>
    <xs:sequence>
      <xs:element ref="subPerson" minOccurs="0" maxOccurs="unbounded"/>
    </xs:sequence>
  </xs:complexType>
</xs:element>
<xs:element name="properties">
  <xs:complexType>
    <xs:sequence>
      <xs:element ref="property" minOccurs="0" maxOccurs="unbounded"/>
    </xs:sequence>
  </xs:complexType>
</xs:element>
<xs:element name="property">
  <xs:complexType>
    <xs:attribute name="name" use="required"/>
    <xs:attribute name="value" use="required"/>
  </xs:complexType>
</xs:element>
<xs:element name="province"/>
<xs:element name="role">
  <xs:complexType>
    <xs:sequence>
      <xs:element name="description" minOccurs="0"/>
      <xs:element name="tabIndex" minOccurs="0"/>
      <xs:element name="createTime" minOccurs="0"/>
      <xs:element ref="properties" minOccurs="0"/>
      <xs:element ref="roleInclude" minOccurs="0"/>
    </xs:sequence>
  </xs:complexType>
</xs:element>

```



```
<xs:attribute name="name" use="required"/>
<xs:attribute name="uid" use="optional"/>
</xs:complexType>
</xs:element>
<xs:element name="roleInclude">
  <xs:complexType>
    <xs:sequence>
      <xs:element ref="subRole" minOccurs="0" maxOccurs="unbounded"/>
      <xs:element ref="subPerson" minOccurs="0" maxOccurs="unbounded"/>
    </xs:sequence>
  </xs:complexType>
</xs:element>
<xs:element name="subDepartment"/>
<xs:element name="subPerson"/>
<xs:element name="subRole"/>
<xs:element name="subGroup"/>
<xs:element name="subPosition"/>
</xs:schema>
```

附录 B
(资料性附录)
XX 区组织身份模型示例



参考文献

- [1]. 曹康泰. 《地方各级人民政府机构设置和编制管理条例解读》. 中国法制出版社. 2008
 - [2]. 电子政务主题词表编制规则(GB/T 19486-2004)
 - [3]. 信息技术 数据元的规范与标准化 第1部分: 数据元的规范与标准化框架(GB/T 18391.1-2002)
 - [4]. 信息技术 数据元的规范与标准化 第2部分: 数据元的分类(GB/T 18391.2-2003)
 - [5]. 信息技术 数据元的规范与标准化 第3部分: 数据元的基本属性(GB/T 18391.3-2001)
 - [6]. 信息技术 数据元的规范与标准化 第4部分: 数据定义的编写规则与指南(GB/T 18391.4-2001)
 - [7]. 信息技术 数据元的规范与标准化 第5部分: 数据元的命名和标识原则(GB/T 18391.5-2001)
 - [8]. 信息技术 数据元的规范与标准化 第6部分: 数据元的登记(GB/T 18391.6-2001)
 - [9]. 信息技术 程序设计语言、环境与系统软件接口 独立于语言的数据类型(GB/T 18221-2000)
 - [10]. 白殿一. GB/T1.1—2000《标准化工作导则 第1部分: 标准的结构和编写规则》实施指南. 中国标准出版社. 2001
 - [11]. 《中华人民共和国公务员法》. 2005
-