

ICS 01.140.20

A 14

SZDB/Z

深圳市标准化指导性技术文件

SZDB/Z 275—2017

公共图书馆统一服务书目质量控制规范

Public Library Unified Service Bibliographic Quality Control Specification

2017 - 11 - 13 发布

2017 - 12 - 01 实施

深圳市市场监督管理局

发布

目 次

前言	II
引言	II
1 范围	1
2 规范性引用文件	1
3 术语和定义	1
4 编制原则	2
5 编目规则	3
5.1 著录规则	3
5.2 标目规则	3
5.3 书目数据制作	3
6 联合编目平台	4
6.1 总体架构	4
6.2 数据管理	5
6.3 成员馆管理	6
6.4 书目记录管理	6
6.5 分级权限管理	7
6.6 运行管理与维护	7
7 编目流程	8
8 编目培训	8
8.1 业务培训	8
8.2 培训考核	8
9 数据质量管理	9
9.1 质量管理	9
9.2 质量反馈	9
参考文献	10

前 言

本规范按照GB/T 1.1-2009给出的规则起草。

本规范由深圳图书馆提出。

本规范由深圳市文体旅游局归口。

本规范主要起草单位：深圳图书馆、深圳市标准技术研究院。

本规范主要起草人：吴绍华、王冰、洪光宗、李媛红、冯文炬、王军武、姜新年、冯雪萍、刘足之、桂定君、李毅、易晓珊、张旭杰、祁泉、闻葵花。

引 言

为建立有效的书目数据质量控制体系，推动区域文献资源协调采购与文献资源保障体系构建，提升公共图书馆统一服务水平与服务质量，制定本规范。

公共图书馆统一服务书目质量控制规范

1 范围

本规范规定了在公共图书馆统一服务书目质量控制过程中对编目规则、联合编目平台、编目流程、编目培训、数据质量管理等方面的要求。

本规范适用于加入联合编目平台的公共图书馆。

本规范适用于印刷型中文图书。

2 规范性引用文件

下列文件对于本文件的应用是必不可少的。凡是注日期的引用文件，仅所注日期的版本适用于本文件。凡是不注日期的引用文件，其最新版本（包括所有的修改单）适用于本文件。

GB/T 3792.1-2009 文献著录 第1部分：总则

GB/T 3792.2-2006 普通图书著录规则

GB/T 3792.7-2008 古籍著录规则

GB/T 28220-2011 公共图书馆服务规范

WH/T 0503-1996 中国机读目录格式

ANSI/NISO Z39.50-2003 美国国家标准信息检索：应用服务定义和协议规范（Information Retrieval: Application Service Definition and Protocol Specification）

3 术语和定义

下列术语和定义适用于本文件。

3.1

公共图书馆

由各级人民政府投资兴办、或由社会力量捐资兴办的向社会公众开放的图书馆，是具有文献信息资源收集、整理、存储、传播、研究和服务等功能的公益性公共文化与社会教育设施。

[GB/T 28220-2011，术语和定义3.1]

3.2

统一服务

在公共文化服务一体化、标准化原则指导下，本地区的公共图书馆联合起来，推进资源共建共享，通过统一的技术与管理模式，为读者提供一证通行、通借通还等图书馆基本服务。

3.3

中心图书馆

SZDB/Z 275—2017

在本地区公共图书馆统一服务书目质量控制过程中，负责编目规则制订、联合编目平台搭建、编目流程控制、编目业务培训、数据质量管理并担负本地区联合编目数据中心职责的图书馆。

3.4

成员馆

参与联合编目平台构建，负责本馆及其分馆书目质量控制的图书馆。

3.5

联合编目平台

在公共图书馆联合编目过程中，将成员馆的书目数据、馆藏数据与采访数据等整合起来，按照统一模式实施编目数据制作和管理的网络化计算机系统。

3.6

机读目录（MARC）

将文献目录以代码形式和特定结构记录在计算机存贮装置中，使其成为计算机能够识别和阅读的目录。

3.7

中国机读目录（CNMARC）

由中国国家图书馆针对中文图书著录特点研制和编制的中国国家标准机读目录。

3.8

书目数据

描述文献内容和形式特征且计算机可识别、可处理的数据。

3.9

文献著录

在编制文献目录时，按照一定的规则，对文献的形式特征和内容特征进行分析、选择和记录的过程。

3.10

文献标目

为保证书目数据的查全率和查准率，建立若干检索点，提供各类名称标目（包括个人名称、团体/会议名称）、题名标目的规范形式，形成完整的书目款目，并通过规范控制，实现书目检索与汇集功能。

4 编制原则

公共图书馆统一服务书目质量控制应遵循以下原则：

- a) 体现本地区公共图书馆合作，推动书目资源共建、统管、共享；
- b) 保证同一种图书在中央书目库有且仅有一条书目记录；
- c) 实行同一编目规则，保证书目数据标准规范。

5 编目规则

5.1 著录规则

5.1.1 文献著录

文献著录采用CNMARC格式，应遵循GB/T 3792.1-2009、GB/T 3792.2-2006、GB/T 3792.7-2008标准，参照《中国文献编目规则（第二版）》等相关规定执行。

5.1.2 著录项目

著录项目包括题名与责任说明项、版本项、文献特殊细节项、出版与发行项、载体形态项、丛编项、附注项、标准编号与获得方式项共八项。

5.1.3 著录详简级次

书目数据著录应采用详细级次。

5.2 标目规则

5.2.1 文献标目

文献分类标目应遵循《中国图书馆分类法（第五版）》，主题标目应遵循《中国分类主题词表（第二版）》。

5.2.2 标目内容

标目内容应包括个人名称、团体/会议名称、题名、文献类别、文献主题等。

5.3 书目数据制作

5.3.1 制作规则

书目数据制作应遵循WH/T 0503-1996标准，参照《中文书目数据制作》、《新版中国机读目录格式使用手册》等规则制作机读目录数据。

5.3.2 必备字段

公共图书馆统一服务书目数据，对以下字段著录要求有则必备：

记录头标区 HEA

- 0 -- 标识块：001, 005, 010
- 1 -- 编码信息块：100, 101, 102, 105, 106
- 2 -- 著录信息块：200, 205, 210, 215, 225
- 3 -- 附注块：300, 330
- 4 -- 连接款目块：461, 462
- 5 -- 相关题名块：500, 510, 512, 516, 517, 540
- 6 -- 主题分析块：600, 601, 605, 606, 607, 610, 690
- 7 -- 责任者块：701, 702, 711, 712
- 8 -- 国际使用块：801

5.3.3 多卷书

多卷书应采用“分卷著录、集中排列”的方式。

5.3.4 附注块

提要或文摘应著录于330字段，其余附注均应著录在300字段。

6 联合编目平台

6.1 总体架构

联合编目平台由浏览器、客户端、服务器以及数据库等组成，总体架构见图1。

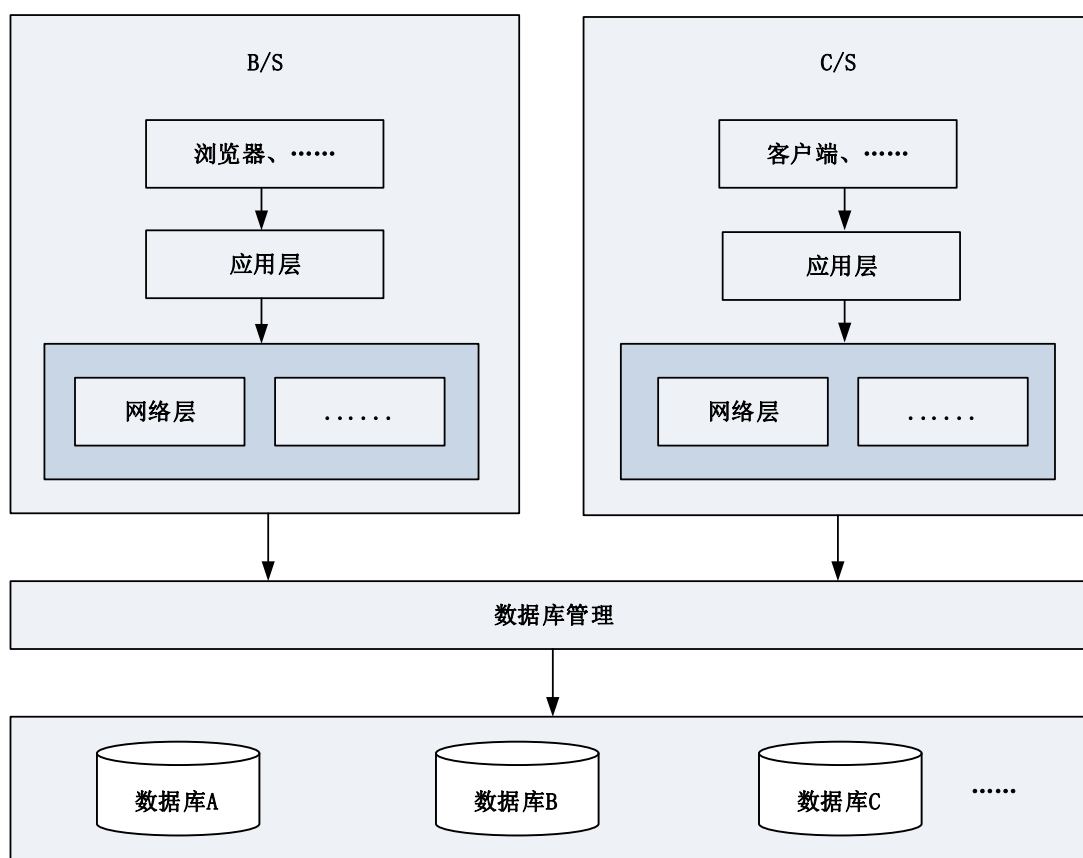


图1 联合编目平台总体架构图

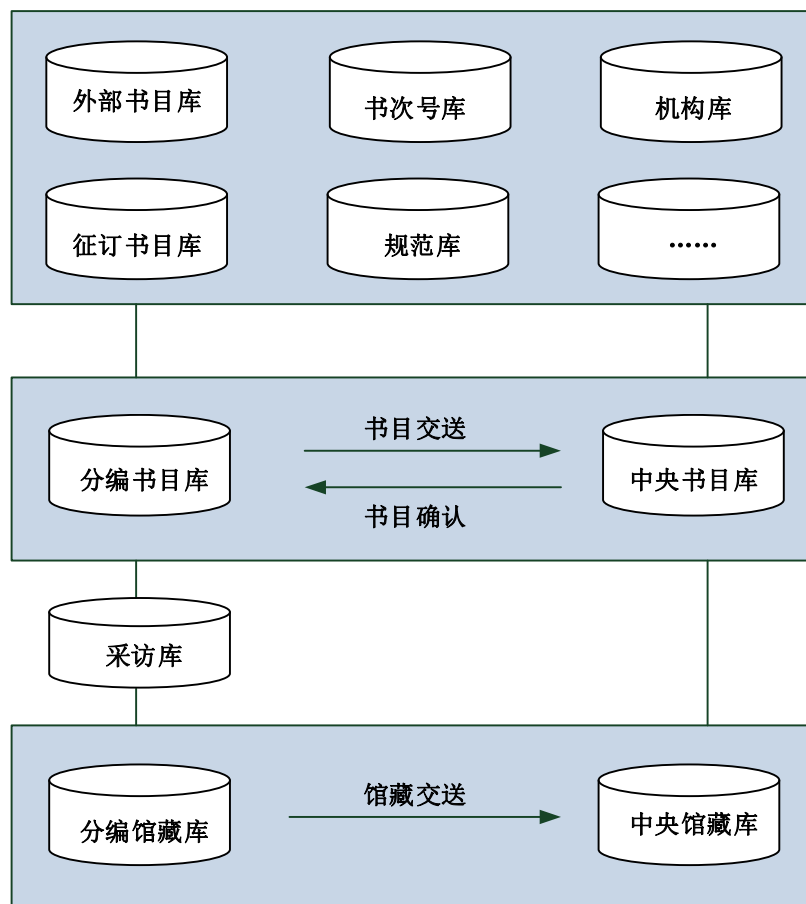


图2 各数据库关系图

6.2 数据管理

6.2.1 数据库管理

联合编目平台采用数据集中管理模式，中心图书馆全面负责平台数据的存储、管理与备份。联合编目平台各数据库之间的关系见图2。

书目数据保存于分编书目库和中央书目库，分编书目经审校后进入中央书目库。

馆藏数据保存于分编馆藏库和中央馆藏库，分编馆藏经交送后进入中央馆藏库。

外部书目库、征订书目库、书次号库、规范库、机构库等属于辅助库，用于辅助书目数据的分编处理。

采访库与书目记录相连，用于保存成员馆图书订购信息与验收信息。

6.2.2 数据套录

成员馆可预先设定查重条件，从中央书目库、分编书目库、外部书目库中提取数据。

6.2.3 数据维护

成员馆在日常编目过程中对书目数据进行动态维护，保证书目数据规范完整。

6.2.4 数据接口

联合编目平台应提供数据接口服务，实现采访信息、书目信息、馆藏信息的接入与输出。

接口数据类型可支持外部定长数据、MARC数据等多种类型数据格式接入与输出。

6.3 成员馆管理

6.3.1 订户管理

中心图书馆为每个成员馆开设一个订户账户。

成员馆可增加、删除、修改本订户业务数据，可选择性地浏览其它订户业务数据，但无权增加、删除、修改其它订户业务数据。

6.3.2 条码分区管理

不同成员馆应采用不同的条码分区。

成员馆根据不同文献类型与订户组合，设定不同的文献条码号分区范围。

成员馆采取人工或自动方式分配条码。

6.3.3 书目控制号分区管理

书目控制号是书目数据库中一种文献的唯一标识符，且具有识别性。

书目控制号采用12位编码，1-2位为文献类型，3-6位为编目年，7-12位为流水号。

新增书目记录时，联合编目平台将根据事先设置好的书目控制号区号从服务器中自动获取。

6.3.4 MARC 字段管理

成员馆可增加、删除、修改MARC字段和子字段，可允许编辑时字段信息提示、存盘时字段合法性检测、输出子字段及前置符号。

6.4 书目记录管理

6.4.1 数据查重

成员馆检索联合编目平台中的分编书目库、中央书目库和外部书目库，查询有无目标数据。

6.4.2 原始编目

成员馆在分编书目库中新增一条书目记录，根据编目规则进行书目数据制作并生成MARC书目数据，具体包括文献著录、分类标引、主题标引等。

6.4.3 联机编目

成员馆通过ANSI/NISO Z39.50-2003协议从国内外联机编目中心下载书目数据。

6.4.4 数据确认

联合编目平台不允许直接修改中央书目库数据，经授权可确认至分编书目库进行修改。

6.4.5 数据合并

分编书目库、中央书目库存在重复数据时，应进行书目数据合并处理，同时将采访数据、馆藏数据合并至同一书目数据。

6.4.6 数据规范

联合编目平台从规范库中提取规范描述信息，对书目数据的责任者和主题进行规范处理，为用户提供统一的检索点。

6.4.7 验收处理

根据当前订户、文献类型、条码分区等为每册图书自动分配一个条码号。

根据成员馆各自规则为每一种图书分配索书号。

根据成员馆馆藏分配原则，将图书典藏至本馆各馆藏地点。

6.4.8 书目数据审校

分编书目库书目数据须经审校交送至中央书目库。

审校时，联合编目平台将根据ISBN号进行自动判重处理。

6.4.9 馆藏数据交送

分编馆藏库馆藏数据须经审校交送至中央馆藏库。

6.4.10 业务输出与统计

联合编目平台可根据成员馆业务需求实时提供验收清单、验收统计、分编统计、馆藏统计和工作量统计等。

6.5 分级权限管理

6.5.1 普通编目员

应具有图书验收、数据套录、原始编目等权限。

6.5.2 普通审校员

应具有普通编目员权限，以及书目数据审校、馆藏数据交送等权限。

6.5.3 高级审校员

应具有普通审校员权限，以及上载书目、上载馆藏、数据确认、数据合并、分类库/规范库/机构库/书次号库/报订库等管理、ISBN号重复书目数据交送、接收MARC/DC数据等权限。

6.5.4 系统管理员

应具有普通审校员权限，以及账户管理、权限分配、参数设置、数据批处理、中央书目库和中央馆藏库维护等权限。

6.6 运行管理与维护

6.6.1 联合编目数据中心

中心图书馆应构建联合编目数据中心，支撑联合编目应用软件系统的运行，为各成员馆提供有效的系统访问通道，建立多级数据备份机制。

中心图书馆应组织各成员馆共同建立VPN专网，不断优化网络系统和应用系统的架构，共同保障系统整体运行安全和数据安全。

6.6.2 成员馆网络与设备

各成员馆应配备必要的网络设备和应用服务器，通过VPN专网实现与联合编目数据中心安全、稳定的数据交互。

6.6.3 系统维护

中心图书馆应组织建立联合编目平台协调维护机制及沟通反馈机制；各成员馆应加强合作，及时维护平台服务器系统、网络系统、存储与备份系统、数据库系统，保障系统软硬件正常运行。

7 编目流程

编目流程见图3。

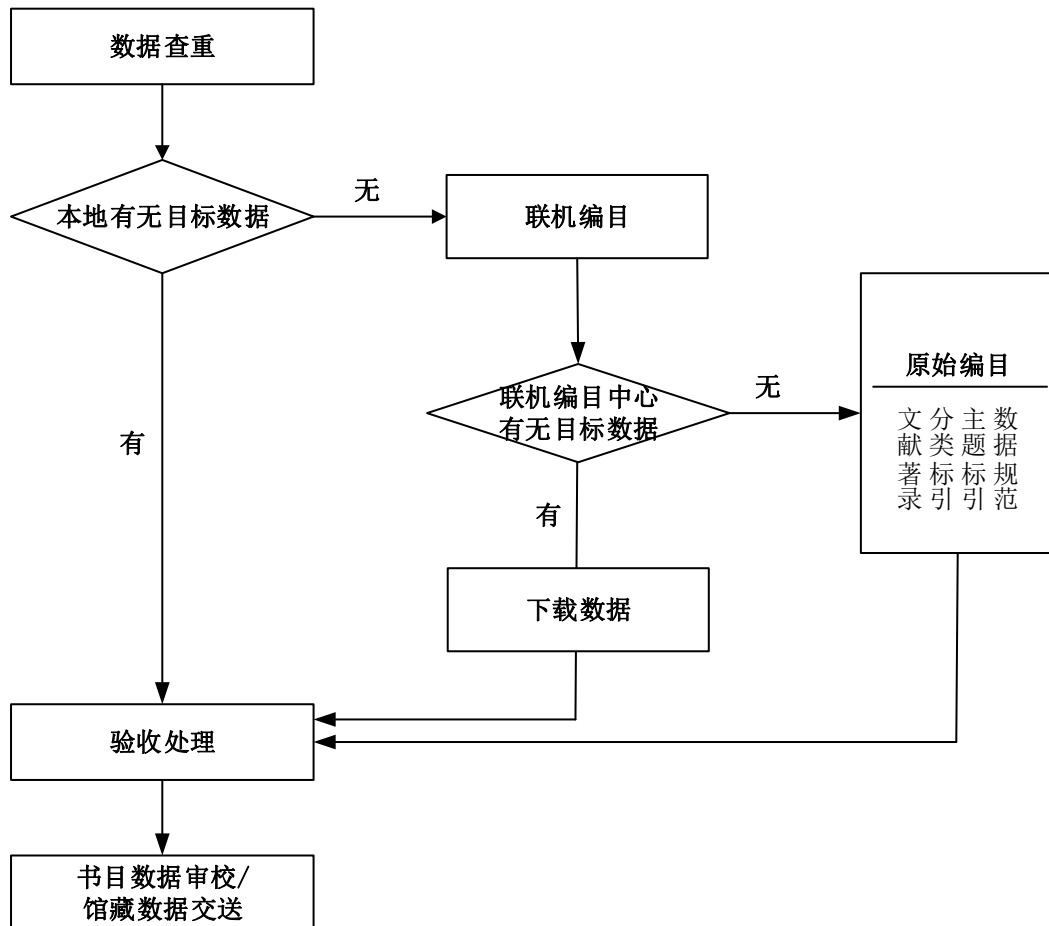


图3 编目流程图

8 编目培训

8.1 业务培训

联合编目全面实行培训上岗制度。

中心图书馆通过培训班等形式，对成员馆编目员及其编目外包人员开展编目业务培训，培训内容宜包括编目基础知识、编目规则、编目流程、上机实习等。

8.2 培训考核

培训结束后，中心图书馆应组织统一考核，合格者授予编目员合格证书。

9 数据质量管理

9.1 质量管理

中心图书馆应建立书目数据质量管理小组，对成员馆原始编目数据和套录数据定期开展质量检查。质量管理小组随机抽取成员馆数据，从著录格式标准、字段完整性、标引准确度等方面核查书目数据质量。

成员馆数据出错率应不超过1%。

9.2 质量反馈

对于编目质量未达要求的成员馆和编目员给予通报，并要求整改，必要时暂停其编目权限。

参 考 文 献

国家图书馆《中国图书馆分类法》编辑委员会. 中国图书馆分类法（第五版）[M]. 北京：国家图书馆出版社，2010.

全国图书馆联合编目中心，国家图书馆中文采编部. 中文书目数据制作[M]. 北京：国家图书馆出版社，2013.

国家图书馆《中国文献编目规则》修订组. 中国文献编目规则（第二版）[M]. 北京：北京图书馆出版社，2005.

国家图书馆. 新版中国机读目录格式使用手册[M]. 北京：北京图书馆出版社，2004.

国家图书馆《中国图书馆分类法》编辑委员会. 中国分类主题词表（第二版）[M]. 北京：北京：北京图书馆出版社，2005.
