

SZDB/Z

深圳市标准化指导性技术文件

SZDB/Z 300.3—2018

数字化城市管理 第3部分：案件立案规范

2018-05-08 发布

2018-06-01 实施

深圳市市场监督管理局

发布

目 次

前言	II
引言	III
1 范围	1
2 规范性引用文件	1
3 术语和定义	1
4 立案流程	1
5 一般要求	3
6 问题登记	3
7 现场核实	4
8 审核立案	5
9 案卷建立	6
10 案件分拨派遣	6
附录 A（资料性附录） 数字化城市管理案件的案件分类、立案条件与专业部门	8
附录 B（资料性附录） 数字化城市管理案件立案登记表	27

前 言

SZDB/Z 300-2018《数字化城市管理》分为若干部分：

- 第1部分：总则；
- 第2部分：信息采集规范；
- 第3部分：案件立案规范；
- 第4部分：案件处置和结案规范；

.....

本部分为SZDB/Z 300-2018的第3部分。

本部分按照GB/T 1.1-2009给出的规则起草。

本部分起草单位：深圳市城市管理监督指挥中心、深圳市标准技术研究院。

本部分归口单位：深圳市城市管理局。

本部分主要起草人：何涛、陈毓贞、刘海军、郑美洁、童林、陈澄、钟苑、曾碧静、李胜、胡俊、余良、黄晓伟、韦韶斌、林隆健、旷涛、顾正、李兴民、雷雨晴、黄逢、周太刚。

本部分为首次发布。

引 言

随着《深圳市智慧城市十三五规划》和《深圳市智慧城管建设十三五规划纲要》的推出，为解决深圳市数字化城市管理运行十年来暴露出的诸多问题，并立足长远、面向未来，推进深圳市智慧城管建设，全面提升深圳市城市管理水平，特制定本文件。

制定《数字化城市管理 第3部分：案件立案规范》，明确深圳市数字化城市管理案件的立案依据，按照“明确细胞网格、落实主体责任、推行扁平指挥、实现精细管理”的思路，落实新型市容环境管理主体责任制，实现案件自动分拨、问题处置扁平管理。

数字化城市管理 第3部分：案件立案规范

1 范围

本部分规定了深圳市数字化城市管理案件立案的一般要求、立案流程及问题登记、现场核实、审核立案、案卷建立、案件分拨派遣过程中的注意事项。

本部分适用于深圳市数字化城市管理案件立案的过程管理。

2 规范性引用文件

下列文件对于本文件的应用是必不可少的。凡是注日期的引用文件，仅所注日期的版本适用于本文件。凡是不注日期的引用文件，其最新版本（包括所有的修改单）适用于本文件。

GB/T 30428.2-2013 数字化城市管理信息系统 第2部分：管理部件和事件

CJJ/T 106-2010 城市市政综合监管信息系统技术规范

CJ/T 214-2007 城市市政综合监管信息系统 管理部件和事件分类、编码及数据要求

CJ/T 292-2008 城市市政综合监管信息系统 绩效评价

CJ/T 315-2009 城市市政综合监管信息系统 监管案件立案、处置与结案

SZDB/Z 300.1-2018 数字化城市管理 第1部分：总则

3 术语和定义

GB/T 30428.2-2013、CJJ/T 106-2010、CJ/T 214-2007、CJ/T 292-2008、CJ/T 315-2009和SZDB/Z 300.1-2018中确定的及下列术语和定义适用于本标准。

3.1

上报

信息采集员通过“城管通”将在工作网格内巡查发现的城市管理部件问题和事件信息，上传至平台的过程。

3.2

现场核实

平台指派信息采集员到现场进行信息核实的过程。通过现场核实，确认有无误报、虚报、漏报、地址是否准确，并将核实情况发送至平台，以便平台对信息作出进一步处理。

3.3

审核立案

平台对各类信息进行审查并给予立案反馈等操作的过程。

4 立案流程

4.1 信息采集员通过城管通上报的案件立案流程包括审核立案、案件建立和案件分拨派遣 3 个阶段，流程示意图见图 1。

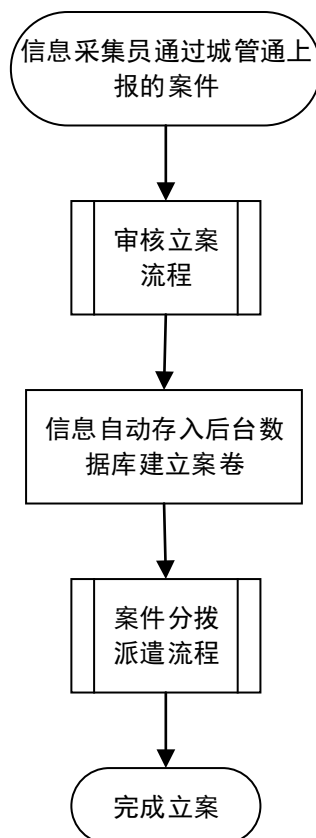


图1 信息采集员通过城管通上报的案件立案流程示意图

4.2 公众参与案件、市级相关部门和单位转发、市领导批示的案件立案流程包括问题登记、现场核实、审核立案、案件建立和案件分拨 5 个阶段，流程示意图见图 2。

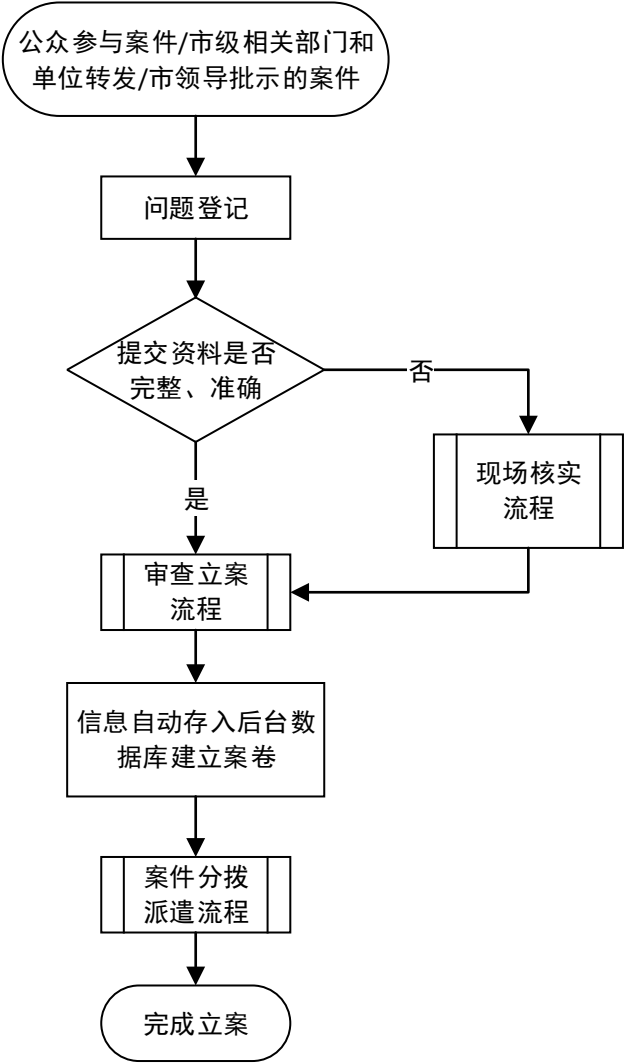


图2 公众参与案件/市级相关部门和单位转发/市领导批示的案件立案流程示意图

5 一般要求

5.1 应按照部件或事件的小类定制案件的立案条件和工作时限,立案各个阶段的工作时限应以工作日或工作时计,各个阶段实际工作时间的计算应从上一阶段批转到本阶段时起,至本阶段批转到下一阶段时止。应根据不同案件的具体情况,规定相应的平台操作时限:

- 问题登记阶段,不应大于30分钟;
- 现场核实阶段,不应大于120分钟;
- 信息审查阶段,不应大于30分钟;
- 案卷建立阶段,不应大于30分钟;
- 案件分拨阶段,不应大于30分钟。

5.2 信息采集员上传的案件信息、公众参与的案件、市级相关部门和单位转发、市领导批示的案件都应通过平台将任务下达到相关专业部门限时处理。

6 问题登记

6.1 平台针对公众参与、市级相关部门和单位转发、市领导批示的城市管理问题进行录入登记，并根据问题的性质进行分类。

6.2 登记内容应包括：

- 问题来源；
- 问题性质；
- 事部件类别；
- 问题描述；
- 事发位置；
- 所在网格信息采集员信息；
- 上传附件等信息；
- 其他信息。

7 现场核实

7.1 现场核实阶段针对的对象为公众参与案件，核实其信息的有效性和真实性。

7.2 现场核实应遵循以下原则：

- 及时性：信息采集员在收到核实指令后，应在规定时间内前往事发现场核实案件；
- 真实性：信息采集员到达事发现场核实后，应重点核实案件相关信息是否真实、客观、全面；
- 规范性：信息采集员应按照附录 A 的要求确定案件信息资料的规范性。

7.3 现场核实的内容主要包括：

- 核对举报人有无误报、虚报、漏报、甚至夸大事实；
- 核对照片、地址、问题描述等相关信息。

7.4 信息采集员完成现场核实和取证后，应将核实后的信息发送到平台。

7.5 现场核实流程示意图见图 3。

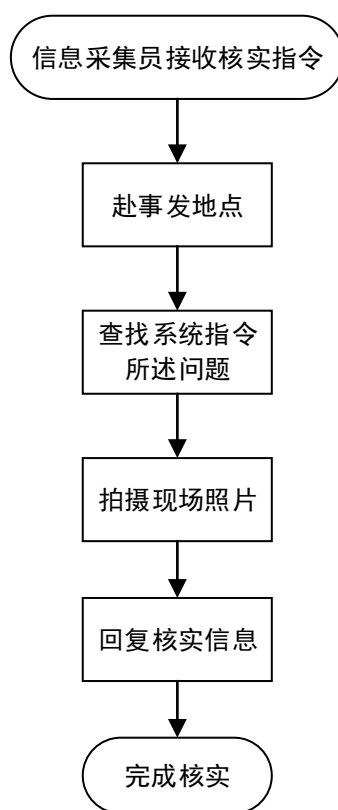


图3 现场核实流程示意图

8 审核立案

8.1 平台应对信息采集员收集或核实的问题信息进行审核：

- 对符合立案条件（见附录 A）的进行立案；
- 对不符合立案条件（见附录 A）的不予立案。

8.2 出现以下情况，应不予立案：

- 多个投诉者投诉同一问题，则不重复立案，只须在首个投诉者投诉时立案记录的投诉内容一栏中进行加注；
- 上报信息模糊、多而杂乱，以至无法确认的不予立案；
- 投诉不实的不予立案；
- 相对封闭小区内的案件一般不报、不立案；
- 照片日期与上报日期不一致的案件，待重新拍照核实后再决定是否立案。

8.3 对不予立案的城管问题，平台应详细告知不受理的原因。

8.4 审核立案流程图见图 4。

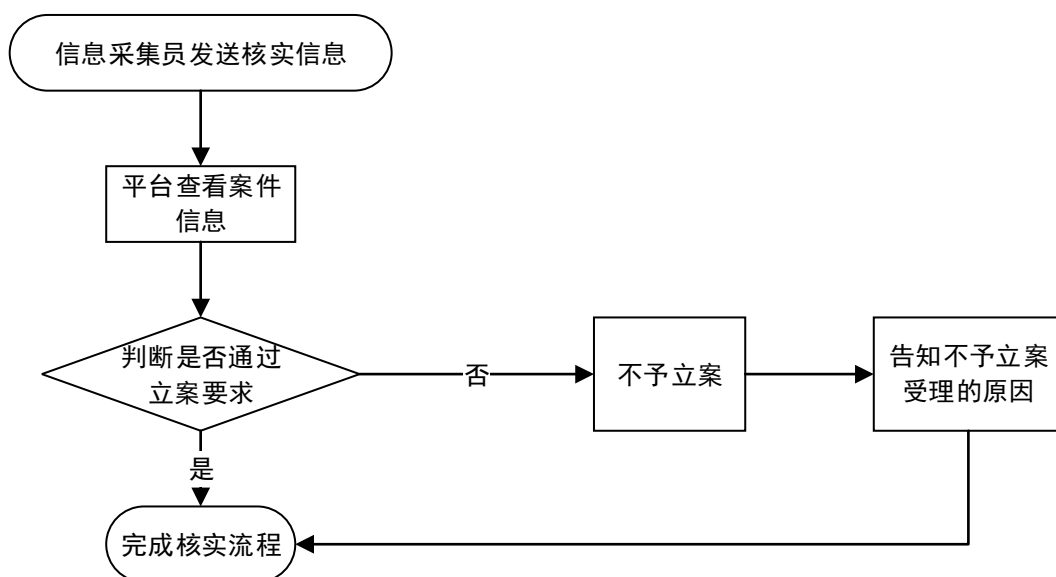


图4 审核立案流程示意图

9 案卷建立

立案的城市管理案件应建立立案登记表，详见附录B。

10 案件分拨派遣

10.1 分类

平台宜采取以下方式将案件分拨给责任主体：

- 自动分拨；
- 人工分拨。

10.2 自动分拨

10.2.1 平台根据任务来源，自动对比责任清单，直接将案件自动分拨给维护单位。

10.2.2 维护单位应及时对平台分拨的案件进行确认，并将确认信息反馈到平台。

10.3 人工分拨

10.3.1 平台无法匹配专业部门的案件和需要协调办理、存在条块重叠交叉、业务边界不清的案件，应及时采取人工分拨的方式确保该类案件得到及时分拨。

10.3.2 平台根据案件比对专业部门，将案件人工分拨给主管部门。

10.3.3 主管部门应根据任务来源，及时对案件进行任务分解，明确落实案件处理的专业部门，直接将案件派遣给维护单位。

10.3.4 对于专业部门不明确的案件，平台可协调相关部门或单位进行处理。

10.3.5 主管部门、维护单位应及时对平台派遣的案件进行确认，并将确认信息反馈到平台。

10.3.6 因平台派遣错误或主管部门、维护单位对派遣有异议的案件，平台协调相关部门和单位确认后，可重新派遣。

10.4 流程示意图

案件分拨派遣流程示意图见图5。

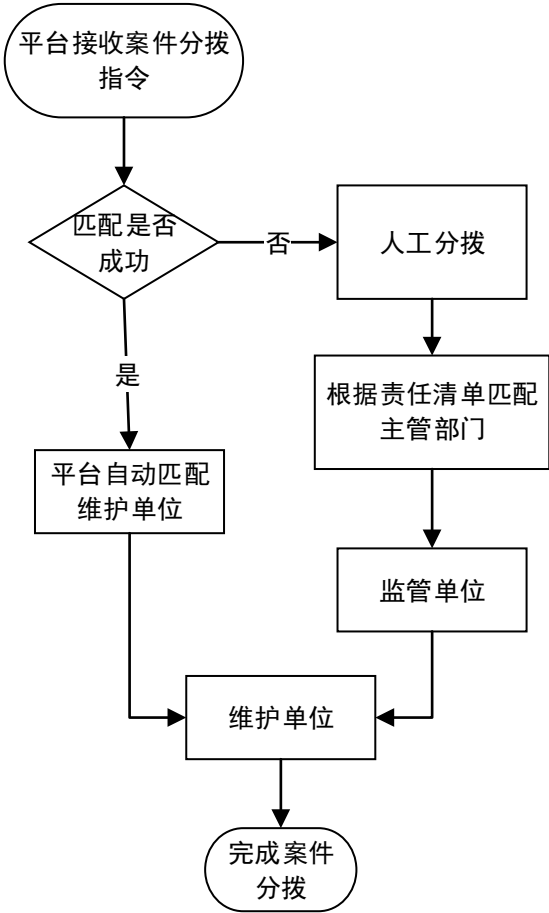


图5 案件分拨流程示意图

附 录 A
(资料性附录)

数字化城市管理案件的案件分类、立案条件与专业部门

部件类案件的案件分类、立案条件与专业部门应符合表A.1的规定。

事件类案件的案件分类、立案条件与专业部门应符合表A.2的规定。

表A.1 部件类案件分类、立案条件与专业部门

大类代码	大类名称	小类代码	小类名称	立案条件	专业部门		
					主管部门	监管单位	维护单位
01	公用设施	01	给水井盖/上水井盖	丢失	深圳市交通运输委员会/深圳市水务局/深圳市建筑工程工务署	深圳市交通运输委员会各区分局/深圳市水务(集团)有限公司/深圳市建筑工程工务署	业主或外包服务单位
				破损超过0.005 m ²			
				移位			
				振响			
				凹陷或凸起			
		02	污水井盖	丢失	深圳市交通运输委员会/深圳市水务局/深圳市建筑工程工务署	深圳市地铁集团有限公司/深圳市水务(集团)有限公司/深圳市建筑工程工务署	业主或外包服务单位
				破损超过0.005 m ²			
				移位			
				振响			
				凹陷或凸起			
		03	雨水井盖	丢失	深圳市交通运输委员会/深圳市水务局/深圳市建筑工程工务署	深圳市地铁集团有限公司/深圳市水务(集团)有限公司/深圳市建筑工程工务署	业主或外包服务单位
				破损超过0.005 m ²			
				移位			
				振响			
				凹陷或凸起			
		04	雨水箅子	丢失	深圳市交通运输委员会/深圳市水务局/深圳市建筑工程工务署	深圳市交通运输委员会各区分局/深圳市水务(集团)有限公司/深圳市建筑工程工务署	业主或外包服务单位
				破损超过0.005 m ²			
				移位			
		05	电力井盖	丢失	深圳市经济贸易和信息化委员会	深圳供电局有限公司	业主或外包服务单位
				破损超过0.005 m ²			
移位							
振响							
凹陷或凸起							
				基础隆起或塌陷或井基破损			

大类代码	大类名称	小类代码	小类名称	立案条件	专业部门		
					主管部门	监管单位	维护单位
		06	路灯（灯光）井盖	丢失	深圳市城市管理局	深圳市灯光环境管理中心/区、街道、业主等管理单位	业主或外包服务单位
				破损超过0.005 m ²			
				移位			
				振响			
				凹陷或凸起			
				基础隆起或塌陷或井盖破损			
		07	通讯井盖	丢失	深圳市经济贸易和信息化委员会/深圳广播电影电视集团/深圳市投资控股有限公司	广东电信深圳分公司/广东移动深圳分公司/广东联通深圳分公司/深圳市天威视讯股份有限公司/深圳市信息管线有限公司	业主或外包服务单位
				破损超过0.005 m ²			
				移位			
				振响			
				凹陷或凸起			
				基础隆起或塌陷或井盖破损			
		08	电视井盖	丢失	深圳广播电影电视集团	深圳市天威视讯股份有限公司	业主或外包服务单位
				破损超过0.005 m ²			
				移位			
				振响			
				凹陷或凸起			
				基础隆起或塌陷或井盖破损			
		09	网络井盖	丢失	深圳市经济贸易和信息化委员会/深圳广播电影电视集团/深圳市投资控股有限公司	广东电信深圳分公司/广东移动深圳分公司/广东联通深圳分公司/深圳市天威视讯股份有限公司/深圳市信息管线有限公司	业主或外包服务单位
				破损超过0.005 m ²			
				移位			
振响							
凹陷或凸起							
基础隆起或塌陷或井盖破损							
10	热力井盖	丢失	深圳市交通运输委员会/深圳市经济贸易和信息化委员会/深圳市住房和建设局	业主	业主或外包服务单位		
		破损超过0.005 m ²					
		移位					
		振响					
		凹陷或凸起					
		塌陷					
		冒气					
11	燃气井盖	丢失	深圳市住房和建设局	深圳市燃气集团股份有限公司	业主或外包服务单位		
		破损超过0.005 m ²					
		移位					
		振响					
		凹陷或凸起					
		基础隆起或塌陷或井盖破损					

大类代码	大类名称	小类代码	小类名称	立案条件	专业部门		
					主管部门	监管单位	维护单位
		12	公安井盖	丢失	深圳市公安局	深圳市公安局	业主或外包服务单位
				破损超过0.005 m ²			
				移位			
				振响			
				凹陷或凸起			
		13	消防设施	丢失	深圳市公安局	深圳市消防局	业主或外包服务单位
				破损			
				漏水			
		14	无主井盖	丢失	深圳市交通运输委员会/深圳市水务局	深圳市交通运输委员会/深圳市水务局/各街道办	深圳市交通运输委员会/深圳市水务局/各街道办
				破损超过0.005 m ²			
				移位			
				振响			
				凹陷或凸起			
		15	通讯交接箱	丢失	深圳市经济贸易和信息化委员会/深圳广播电影电视集团	广东电信深圳分公司/广东移动深圳分公司/广东联通深圳分公司/深圳市天威视讯股份有限公司	业主或外包服务单位
				破损			
				锁具损坏			
				设置不稳			
		16	电力设施	丢失	深圳市经济贸易和信息化委员会/深圳市城市管理局	深圳供电局有限公司/深圳市灯光环境管理中心	业主或外包服务单位
				破损			
				锁具损坏			
设置不稳							
17	立杆	丢失破损、倾斜、倒伏	深圳市经济贸易和信息化委员会	广东电信深圳分公司/广东移动深圳分公司/广东联通深圳分公司/深圳市天威视讯股份有限公司	业主或外包服务单位		
		废弃不用					
18	路灯	有灯不亮	深圳市交通运输委员会/深圳市城市管理局	深圳市交通运输委员会/深圳市城市管理局	业主或外包服务单位		
		常亮					
		灯具缺失或破损					
		光污染					
19	地灯	有灯不亮	深圳市城市管理局	深圳市城市管理局/各街道办	业主或外包服务单位		
		灯具缺失或破损					
		光污染					
20	景观灯	有灯不亮	深圳市城市管理局	深圳市灯光环境管理中心	业主或外包服务单位		
		灯具缺失或破损					
		光污染					

大类代码	大类名称	小类代码	小类名称	立案条件	专业部门		
					主管部门	监管单位	维护单位
		21	报刊亭	破损	深圳市邮政管理局/深圳市委宣传部	深圳市邮政管理局/深圳报业集团	业主或外包服务单位
				陈旧			
				废弃			
				设置不当			
		22	电话亭	缺失	深圳市经济贸易和信息化委员会	广东电信深圳分公司	业主或外包服务单位
				破损			
				陈旧			
		23	邮筒	缺失	深圳市邮政管理局	深圳市邮政管理局	业主或外包服务单位
				破损			
				陈旧			
				废弃			
		24	信息亭	缺失	深圳市城市管理局	深圳市城市管理局/各区城市管理局/各街道办	业主或外包服务单位
				破损			
				陈旧			
				废弃			
		25	自动售货机	缺失	深圳市城市管理局	深圳市城市管理局/各区城市管理局	业主或外包服务单位
				破损			
				陈旧			
				废弃			
		26	健身设施	丢失	深圳市文体旅游局	各区体育行政部门	业主或外包服务单位
				破损			
				陈旧			
				废弃			
		27	中水井盖	丢失	深圳市水务局	深圳市水务(集团)有限公司	业主或外包服务单位
				破损超过0.005 m ²			
				移位			
				振响			
				凹陷或凸起			
				基础隆起或塌陷或井基破损			
28	公交井盖	丢失	深圳市交通运输委员会	深圳市交通运输委员会各区分局	业主或外包服务单位		
		破损超过0.005 m ²					
		移位					
		振响					
		凹陷或凸起					
		基础隆起或塌陷或井基破损					
29	输油(气)井盖	丢失	深圳市安全生产监督管理局	中国石油天然气股份有限公司广东分公司/中国石油化工股份有限公司广东深圳石油分公司	业主或外包服务单位		
		破损超过0.005 m ²					
		移位					
		凹陷或凸起					

大类代码	大类名称	小类代码	小类名称	立案条件	专业部门		
					主管部门	监管单位	维护单位
		30	特殊井盖 (以无主井盖兜底)	丢失	深圳市水务局/ 深圳市交通运输委员会	深圳市水务局/ 深圳市交通运输委员会/ 各街道办	深圳市水务局/ 深圳市交通运输委员会/ 各街道办
				破损超过0.005 m ²			
				移位			
				振响			
				凹陷或凸起			
		31	民用水井	破损	深圳市水务局	深圳市水务局	业主或外包服务单位
		32	供水器	破损	深圳市水务局	深圳市水务(集团)有限公司	业主或外包服务单位
				漏水			
		33	高压线铁塔	被盗	深圳市经济贸易和信息化委员会	深圳供电局有限公司	业主或外包服务单位
				破损			
				存在安全隐患			
		34	变压器(箱)	被盗	深圳市经济贸易和信息化委员会	深圳供电局有限公司	业主或外包服务单位
				破损			
				存在安全隐患			
		35	燃气调压站(箱)	丢失	深圳市住房和建设局	深圳市燃气集团股份有限公司	业主或外包服务单位
				破损			
		36	监控电子眼	丢失	深圳市公安局	深圳市公安局交通警察局	业主或外包服务单位
				破损			
				倾斜			
倒伏							
37	售货亭	破损	深圳市城市管理局	深圳市城市管理局/各区城市管理局/各街道办	业主或外包服务单位		
		陈旧					
		废弃					
38	治安岗亭	破损	深圳市公安局	深圳市公安局各区分局	业主或外包服务单位		
		陈旧					
		废弃					
39	旗杆	破损	深圳市城市管理局	深圳市城市管理局/各区城市管理局	业主或外包服务单位		
40	洒水车供水器	破损	深圳市城市管理局	深圳市城市管理局/各区城市管理局	业主或外包服务单位		
		漏水					
41	休息室	破损	深圳市城市管理局	深圳市城市管理局/各区城市管理局	业主或外包服务单位		
42	充电桩	破损	深圳市交通运输委员会/深圳市住房和建设局/深圳市公安局交通警察局	深圳市交通运输委员会/深圳市住房和建设局/深圳市公安局交通警察局	业主或外包服务单位		
43	防蚊闸	丢失	深圳市城市管理局	深圳市城市管理局/各区城市管理局	业主或外包服务单位		
		破损					
		堵塞					

大类代码	大类名称	小类代码	小类名称	立案条件	专业部门		
					主管部门	监管单位	维护单位
		44	露天燃气管道	破损	深圳市住房和建设局	深圳市燃气集团股份有限公司	业主或外包服务单位
				泄露			
				压占			
		45	晒衣架	破损	深圳市城市管理局	深圳市城市管理局/各区城市管理局	业主或外包服务单位
		99	其他公用设施问题	视情况而定	视情况而定	视情况而定	视情况而定
02	交通设施	01	停车场	设施缺失	深圳市交通运输委员会/深圳市公安局	深圳市交通运输委员会各区分局/各区公安分局	业主或外包服务单位
				设施破损			
				设施陈旧			
		02	路外停车配套设施	设施丢失	深圳市交通运输委员会	深圳市交通运输委员会各区分局	业主或外包服务单位
				废弃不用			
		03	公交站亭	设施缺失	深圳市交通运输委员会	深圳市交通运输委员会各区分局	业主或外包服务单位
				设施破损			
		04	出租车站牌	设施缺失	深圳市交通运输委员会	深圳市交通运输委员会各区分局	业主或外包服务单位
				设施破损			
		05	过街天桥	破损	深圳市交通运输委员会	深圳市交通运输委员会各区分局	业主或外包服务单位
		06	地下通道	破损	深圳市交通运输委员会	深圳市交通运输委员会各区分局/深圳市地铁集团有限公司/港铁轨道交通(深圳)有限公司	业主或外包服务单位
		07	高架立交桥	破损	深圳市交通运输委员会	深圳市交通运输委员会各区分局	业主或外包服务单位
				倒塌			
		08	跨河桥	破损	深圳市交通运输委员会	深圳市交通运输委员会各区分局	业主或外包服务单位
倒塌							
09	交通标志牌	丢失	深圳市交通运输委员会	深圳市交通运输委员会各区分局	业主或外包服务单位		
		破损					
		内容错误					
10	交通信号灯	丢失	深圳市公安局	深圳市公安局交通警察局	业主或外包服务单位		
		破损					
		信号灯失效					
11	交通护栏	丢失	深圳市交通运输委员会	深圳市交通运输委员会各区分局	业主或外包服务单位		
		破损					
12	存车支架	丢失	深圳市交通运输委员会	深圳市交通运输委员会各区分局	业主或外包服务单位		
		破损					
13	路名牌	丢失	深圳市交通运输委员会	深圳市交通运输委员会各区分局	业主或外包服务单位		
		破损			业主或外包服务单位		
		内容错误			业主或外包服务单位		
14	交通信号设施	丢失	深圳市公安局	深圳市公安局交通警察局	业主或外包服务单位		
		破损					

大类代码	大类名称	小类代码	小类名称	立案条件	专业部门		
					主管部门	监管单位	维护单位
		15	道路信息显示屏	丢失	深圳市交通运输委员会/深圳市公安局	深圳市交通运输委员会各区分局/深圳市公安局交通警察局	业主或外包服务单位
				破损			
				不能正常显示			
		16	道路隔音屏	丢失	深圳市交通运输委员会	深圳市交通运输委员会各区分局	业主或外包服务单位
				破损			
		17	交通岗亭	破损	深圳市公安局	深圳市公安局交通警察局	业主或外包服务单位
				陈旧			
				废弃			
		18	防撞柱	缺失	深圳市交通运输委员会	深圳市交通运输委员会	业主或外包服务单位
				破损			
				移位			
倾倒							
19	安全岛	破损	深圳市交通运输委员会	深圳市交通运输委员会各区分局	业主或外包服务单位		
20	自行车租赁点	破损	深圳市交通运输委员会	深圳市交通运输委员会各区分局	业主或外包服务单位		
21	栈桥	破损	深圳市城市管理局	深圳市城市管理局/各区城市管理局	业主或外包服务单位		
22	港监设施	破损	深圳市交通运输委员会	深圳市港航和货运交通管理局	业主或外包服务单位		
		陈旧					
99	其他交通设施问题	视情况而定	视情况而定	视情况而定	视情况而定		
03	市容环境设施	01	公共厕所	外观损毁	深圳市城市管理局	深圳市环境卫生管理处	业主或外包服务单位
				排污不畅			
				异味			
		02	化粪池	盖板损坏	深圳市住房和城乡建设局	深圳市住房和城乡建设局	业主或外包服务单位
				排污不畅			
		03	公厕指示牌	缺失	深圳市城市管理局	深圳市环境卫生管理处/各区城市管理局	业主或外包服务单位
				破损或歪斜			
		04	垃圾转运站	附属设施破损	深圳市城市管理局	深圳市环境卫生管理处/各区城市管理局	业主或外包服务单位
				异味			
		05	垃圾收集容器	缺失	深圳市城市管理局	深圳市环境卫生管理处/各区城市管理局	业主或外包服务单位
破损							
06	灯箱霓虹灯	破损	深圳市城市管理局	深圳市各区城市管理局/各街道办	业主或外包服务单位		
		内容错误					
07	广告牌匾	陈旧	深圳市城市管理局	深圳市各区城市管理局/各街道办	业主或外包服务单位		
		破损					
		内容错误					
08	环保监测站	破损	深圳市人居环境委员会	深圳市人居环境委员会	业主或外包服务单位		
09	气象监测站	破损	深圳市气象局	深圳市气象局	业主或外包服务单位		

大类代码	大类名称	小类代码	小类名称	立案条件	专业部门		
					主管部门	监管单位	维护单位
		10	污水口监测站	破损	深圳市人居环境委员会	深圳市人居环境委员会	业主或外包服务单位
		11	噪声显示屏	破损	深圳市人居环境委员会	深圳市人居环境委员会	业主或外包服务单位
		99	其他市容环境设施问题	视情况而定	视情况而定	视情况而定	视情况而定
04	园林绿化设施	01	古树名木	倒伏	深圳市城市管理局	深圳市绿化管理处/各区城市管理局	业主或外包服务单位
				枯萎			
				迁移砍伐			
		02	行道树	倒伏	深圳市城市管理局	深圳市绿化管理处/各区城市管理局	业主或外包服务单位
				枯萎			
				迁移砍伐			
		03	护树设施	设施丢失	深圳市城市管理局	深圳市绿化管理处/各区城市管理局	业主或外包服务单位
				破损			
				陈旧			
				设置不当			
		04	花架花钵	设施丢失	深圳市城市管理局	深圳市绿化管理处/各区城市管理局	业主或外包服务单位
				破损			
				倾倒			
				陈旧			
		05	绿地	枯萎	深圳市城市管理局	深圳市绿化管理处/各区城市管理局	业主或外包服务单位
				黄土裸露			
				设置不当			
		06	雕塑	缺失	深圳市规划和国土资源委员会	深圳市规划和国土资源委员会	业主或外包服务单位
				破损			
				陈旧			
				设置不当			
07	街头座椅	缺失	深圳市城市管理局	深圳市各区城市管理局	业主或外包服务单位		
		破损					
		陈旧					
		设置不当					
08	绿地护栏	丢失	深圳市城市管理局	深圳市绿化管理处/各区城市管理局	业主或外包服务单位		
		破损					
		倾斜					
09	绿地维护设施	缺失	深圳市城市管理局	深圳市绿化管理处/各区城市管理局	业主或外包服务单位		
		破损					
10	喷泉	配套设施缺失	深圳市城市管理局	深圳市绿化管理处/各区城市管理局	业主或外包服务单位		
		破损					
99	其他园林绿化设施问题	视情况而定	视情况而定	视情况而定	视情况而定		

大类代码	大类名称	小类代码	小类名称	立案条件	专业部门		
					主管部门	监管单位	维护单位
05	其他部件	01	宣传栏	破损	深圳市城市管理局	深圳市各区城市管理局/各街道办	业主或外包服务单位
				缺失			
				陈旧			
				废弃			
		02	人防工事	破损	深圳市人民政府应急管理办公室	深圳市人民政府应急管理办公室	业主或外包服务单位
		03	重大危险源	设施破损	深圳市交通运输委员会/深圳市安全生产监督管理局/深圳市住房和建设局/深圳市水务局	深圳市经济贸易和信息化委员会/深圳市交通运输委员会/中国石油天然气股份有限公司广东分公司/中国石油化工股份有限公司广东深圳石油分公司/深圳市燃气集团股份有限公司/深圳市水务(集团)有限公司/中海石油有限公司深圳分公司	业主或外包服务单位
				泄漏			
		04	工地	出入口道路未硬化	深圳市交通运输委员会/深圳市住房和建设局/深圳市水务局	深圳市交通运输委员会/深圳市住房和建设局/深圳市水务(集团)有限公司	业主或外包服务单位
				无围挡设施或设置围挡设施不符合要求			
		05	水域附属设施	破损	深圳市水务局	深圳市水务局	业主或外包服务单位
				陈旧			
		06	水域护栏	丢失	深圳市水务局	深圳市水务局	业主或外包服务单位
破损							
07	防汛墙	破损	深圳市水务局	深圳市水务局	业主或外包服务单位		
		白蚂蚁					
08	社区公园	设施丢失	深圳市城市管理局	深圳市城市管理局	业主或外包服务单位		
		设施破损					
09	有线电视箱	丢失	深圳广播电影电视集团	深圳市天威视讯股份有限公司	业主或外包服务单位		
		破损					
10	路灯(灯光)变压器	丢失	深圳市城市管理局	深圳市灯光环境管理中心/各区城市管理局	业主或外包服务单位		
		破损					
11	路灯(灯光)配电房	破损	深圳市城市管理局	深圳市灯光环境管理中心/各区城市管理局	业主或外包服务单位		
		锁具损坏					
12	路灯(灯光)配电箱	丢失	深圳市城市管理局	深圳市城市管理局	业主或外包服务单位		
		设置不稳					
		锁具损坏					

大类代码	大类名称	小类代码	小类名称	立案条件	专业部门		
					主管部门	监管单位	维护单位
		13	游乐场	附属设施破损	深圳市文体旅游局	深圳市文体旅游局	业主或外包服务单位
		14	提款机	破损	深圳市银监局	银行	业主或外包服务单位
		15	主干道	破损	深圳市交通运输委员会	深圳市交通运输委员会各区分局	业主或外包服务单位
		16	次干道	破损	深圳市交通运输委员会	深圳市交通运输委员会各区分局	业主或外包服务单位
		17	支路	破损	深圳市交通运输委员会	深圳市交通运输委员会各区分局	业主或外包服务单位
		18	街坊路	破损	深圳市交通运输委员会	深圳市交通运输委员会各区分局	业主或外包服务单位
		19	地铁站指示牌	缺失	深圳市交通运输委员会	深圳市地铁集团有限公司/港铁轨道交通(深圳)有限公司	业主或外包服务单位
	破损						
	设置不当						
	内容错误						
		20	地铁通风口	缺失	深圳市交通运输委员会	深圳市地铁集团有限公司/港铁轨道交通(深圳)有限公司	业主或外包服务单位
		21	地铁出入口	功能失灵	深圳市交通运输委员会	深圳市地铁集团有限公司/港铁轨道交通(深圳)有限公司	业主或外包服务单位
	附属设施破损						
		22	交通电子告示牌	丢失	深圳市公安局	深圳市公安局交通警察局	业主或外包服务单位
	破损						
		23	闭路监控电子眼	丢失	深圳市公安局	深圳市公安局交通警察局	业主或外包服务单位
	破损						
	倾斜						
	倒伏						
		24	园林建筑小品	破损	深圳市城市管理局	深圳市城市管理局园林与林业处	业主或外包服务单位
	陈旧						
	设置不当						
		25	环卫工具房	破损	深圳市城市管理局	深圳市环境卫生管理处/各区城市管理局	业主或外包服务单位
	陈旧						
	设置不当						
		26	毒鼠屋	丢失	深圳市城市管理局	深圳市城市管理局爱国卫生处/各区城市管理局/各街道办	业主或外包服务单位
	破损						
	设置不当						
		27	垃圾收集点	破损	深圳市城市管理局	深圳市环境卫生管理处/各区城市管理局	业主或外包服务单位
		28	饰灯	丢失	深圳市城市管理局	深圳市灯光环境管理中心/各区城市管理局/各街道办	业主或外包服务单位
	破损						
	设置不稳						

大类代码	大类名称	小类代码	小类名称	立案条件	专业部门		
					主管部门	监管单位	维护单位
		29	护坡	塌方	深圳市规划和国土资源委员会/深圳市交通运输委员会/深圳市住房和建设局/深圳市水务局/深圳市城市管理局	深圳市规划和国土资源委员会/深圳市交通运输委员会/深圳市住房和建设局/深圳市水务局/深圳市城市管理局	业主或外包服务单位
				未绿化、硬底化			
		30	河湖堤坝	塌陷	深圳市水务局	深圳市水务局	业主或外包服务单位
				未绿化、硬底化			
				破损			
				倒塌 开裂			
		31	生态保护林	枯死	深圳市城市管理局	深圳市野生动植物保护管理处/各区城市管理局/各街道办	业主或外包服务单位
				倒状			
				有病虫害			
		32	截水沟	损毁	深圳市交通运输委员会/深圳市水务局	深圳市交通运输委员会/深圳市水务局	业主或外包服务单位
				堵塞			
		33	压力容器	破损	深圳市市场和质量监督管理委员会/深圳市住房和建设局/深圳市安全生产监督管理局	中国石油天然气股份有限公司广东分公司/中国石油化工股份有限公司广东深圳石油分公司/深圳市燃气集团股份有限公司	业主或外包服务单位
		34	压力管道(含长输石油管道)	破损	深圳市安全生产监督管理局/深圳市住房和建设局/深圳市市场和质量监督管理委员会	中国石油天然气股份有限公司广东分公司/中国石油化工股份有限公司广东深圳石油分公司/深圳市燃气集团股份有限公司	业主或外包服务单位
				泄露			
占压							
35	电梯	功能失灵	深圳市交通运输委员会/深圳市市场和质量监督管理委员会	深圳市交通运输委员会/深圳市市场和质量监督管理委员会	业主或外包服务单位		
		安全隐患					
36	锅炉	功能失灵	深圳市市场和质量监督管理委员会	深圳市市场和质量监督管理委员会	业主或外包服务单位		
		安全隐患					
37	客运索道	功能失灵	深圳市文体旅游局	深圳市文体旅游局	业主或外包服务单位		
		安全隐患					

大类代码	大类名称	小类代码	小类名称	立案条件	专业部门		
					主管部门	监管单位	维护单位
		38	特殊部件	破损	深圳市城市管理局	深圳市城市管理局	业主或外包服务单位
				倒塌			
		39	太阳能供电器	破损	深圳市住房和建设局	深圳市住房和建设局	业主或外包服务单位
		99	其他部件问题	视情况而定	视情况而定	视情况而定	视情况而定

表A.2 事件类案件分类、立案条件与专业部门

大类代码	大类名称	小类代码	小类名称	立案条件	专业部门		
					主管部门	监管单位	维护单位
01	市容环境	01	私搭乱建	擅自在街道和公共场地搭建建筑物、构筑物或其他设施	深圳市城市管理局	深圳市城市管理局/各区执法局	业主/街道执法队外包服务单位 业主/街道执法队外包服务单位
				擅自占用城市道路(人行道)及其两侧、公共场所、城市规划待建地、预留地搭建临时建筑物(构筑物)等设施			
				擅自占用城市道路(人行道)设置邮箱、废物箱、电话亭、岗亭、杆线、管道等市政设施			
		02	暴露垃圾	未采取措施覆盖遮挡,成堆、成片存在的垃圾	深圳市城市管理局	深圳市环境卫生管理处/各区城市管理局	业主或外包服务单位
		03	积存垃圾渣土	在道路、广场、工地、待建地、预留地等场所堆放垃圾渣土、建筑废料,未及时清理	深圳市城市管理局	深圳市环境卫生管理处/各区城市管理局	业主或外包服务单位
		04	道路保洁	向城市道路倾倒、排放废水、污水、污物	深圳市城市管理局	深圳市环境卫生管理处/各区城市管理局	业主或外包服务单位
				环卫机扫车辆漏扫、跳扫			
				在城市道路上行驶的运载余泥渣土(泥土、沙石、水泥等易飞扬物)和液体的机动车辆未按照有关规定设置密封式加盖装置,沿途泄漏、散落或者飞扬			
				地上有犬只粪便			
				乞讨过程中留下字迹问题			
05	河道污染	河道内有工业、农业、建筑等废弃物以及生活垃圾、粪便	深圳市水务局	深圳市水务局	业主或外包服务单位		
		在河道内清洗装贮过油类或有毒有害污染的车辆和容器					

大类代码	大类名称	小类代码	小类名称	立案条件	专业部门		
					主管部门	监管单位	维护单位
		06	绿地保洁	因栽培、整修草木等作业留下的渣土、枝叶等未及时清理 绿地内有垃圾杂物、石砾砖块、干枯枝叶、粪便、鼠洞和蚊蝇滋生地等	深圳市城市管理局	深圳市环境卫生管理处/深圳市绿化管理处/各区城市管理局	业主或外包服务单位
		07	废弃车辆	公共场所内报废遗弃的各类车辆	深圳市公安局	深圳市公安局交通警察局	深圳市公安局交通警察局及各外包服务单位
		08	废弃家具设备	丢弃在路边、公共场所的陈旧、破损的家具设备	深圳市城市管理局	深圳市城市管理局/各区执法局	业主或外包服务单位
		09	非装饰性树挂	在树木上吊挂、晾晒物品	深圳市城市管理局	深圳市绿化管理处/各区执法局/各街道执法队	业主或外包服务单位
		10	道路破损	城市道路出现塌陷、坑洼等影响通行的现象	深圳市交通运输委员会	深圳市交通运输委员会	业主或外包服务单位
		11	河堤破损	河堤及其附属设施损坏、塌陷，有安全隐患	深圳市水务局	深圳市水务局	业主或外包服务单位
		12	道路遗撒	机动车道遗撒泥土沙石、油污、垃圾	深圳市城市管理局	各区执法局/各街道执法队	业主或外包服务单位
		13	建筑物外立面不洁	临街建筑立面及阳台脏乱差、外墙面脱落	深圳市城市管理局	深圳市环境卫生处/各区执法局/各街道执法队	业主或外包服务单位
		14	水域秩序问题	在公共水域内毒鱼、电鱼及在非指定水域钓鱼、野炊等污染水质的旅游活动	深圳市水务局	深圳市水务局	业主或外包服务单位
		15	焚烧垃圾、树叶	在公共场所焚烧垃圾、树叶等现象	深圳市城市管理局	深圳市市容管理处/各区执法局/各街道执法队	业主或外包服务单位
		16	油烟污染	餐饮业油烟影响环境和居民生活	深圳市人居环境委员会	深圳市人居环境委员会	业主或外包服务单位
		17	动物尸体清理	公共场所动物尸体未及时清理的现象	深圳市城市管理局	深圳市城市废物处置中心/各区城市管理局	业主或外包服务单位
		18	擅自饲养家禽家畜	违反相关法规饲养家禽家畜	深圳市城市管理局	各区城市管理局/各区执法局/各街道执法队	业主或外包服务单位
		19	行道树倒压占路	行道树倒伏在路面	深圳市城市管理局	深圳市绿化管理处/各区城市管理局	业主或外包服务单位

大类代码	大类名称	小类代码	小类名称	立案条件	专业部门		
					主管部门	监管单位	维护单位
		20	生产经营 噪音	在住宅区、居民集中区、文教区、疗养区或者其他特殊区域已经设立的产生噪音污染的生产经营项目未达到规定的环境噪声排放标准	深圳市人居环境委员会	深圳市环境监察支队/各区环保部门	业主或外包服务单位
				建设产生噪音污染的生产经营项目和设施, 未采取配套的噪音污染防治措施或未经环保部门验收合格, 未达到规定的环境噪声排放标准			
				装有空调冷却塔、抽风机、发电机、水泵、音响设施和其他产生噪声污染设备的生产经营者, 未配置有效的噪声污染防治设施或未达到规定的环境噪声排放标准			
				用来招徕顾客的音响超过所在区域的环境噪声标准			
		21	露天烧烤	在人行道、公共场所露天烧烤羊肉串、鸡翅等食品向食客售卖, 造成油烟污染等	深圳市城市管理局	各区执法队/各街道执法队	业主或外包服务单位
		22	沿街门面装修	临街建筑物外部未进行粉刷、装饰, 或未按规定围栏进行门店装修, 影响美观的行为	深圳市城市管理局	各区执法局/各街道执法队	业主或外包服务单位
		23	沿街晾挂	在主要道路及公共场所的树木和护栏、路牌、电线、电杆等设施上吊挂、晾晒物品	深圳市城市管理局	各区执法局/各街道执法队	业主或外包服务单位
		24	乱丢乱吐	随地吐痰和乱吐、乱扔口香胶渣、甘蔗渣、瓜果皮核、纸屑、烟头或者其他废弃物	深圳市城市管理局	各区执法局	业主或外包服务单位
从建筑物、车辆上向外抛撒垃圾及其他废弃物							
25	社会生活 噪声	建筑装修和家具加工、高声叫买叫卖、娱乐及其他产生噪声污染的活动	深圳市人居环境委员会	深圳市人居环境委员会	业主或外包服务单位		
		未经批准使用高音广播喇叭和广播宣传车					

大类代码	大类名称	小类代码	小类名称	立案条件	专业部门		
					主管部门	监管单位	维护单位
		99	其他市容环境问题	未列入上述内容的市容环境问题	视情况而定	视情况而定	视情况而定
02	宣传广告	01	街头张贴广告	未经许可在树木和建筑物、构筑物、路牌或者其他设施上张贴宣传品或者标语	深圳市城市管理局	各区执法局/各街道执法队	业主或外包服务单位
		02	悬挂横幅标语	擅自在户外设置经营性横幅标语；未按审定位置、规格和时间设置横幅标语或横幅标语残旧、破损、脱落	深圳市城市管理局	各区执法局/各街道执法队	业主或外包服务单位
		03	未经批准设置广告牌	未经批准设置小型、移动的宣传广告牌	深圳市城市管理局	各区执法局/各街道执法队	业主或外包服务单位
				未经许可占用道路或者绿地设置广告牌			
				未经批准在建筑物楼顶、市政设施上设置广告牌			
		04	街头散发小广告	在公共场所擅自发小广告的行为	深圳市城市管理局	各区执法局/各街道执法队	业主或外包服务单位
		05	广告招牌破损	门店招牌明显破损，影响市容且具有安全隐患的现象	深圳市城市管理局	各区执法局/各街道执法队	业主或外包服务单位
		06	非法悬挂气球	未经审批悬挂气球的行为	深圳市气象局	深圳市气象局	业主或外包服务单位
99	其它宣传广告问题	未列入上述内容的宣传广告问题	视情况而定	视情况而定	视情况而定		
03	施工管理	01	施工扰民	夜间施工，噪音扰民（抢险、抢修除外）	深圳市人居环境委员会	各区环境保护局	业主或外包服务单位
		02	工地扬尘	施工现场未按规定围栏作业	深圳市交通运输委员会/深圳市住房和建设局/深圳市水务局	深圳市交通运输委员会/深圳市住房和建设局/深圳市水务（集团）有限公司	业主或外包服务单位
				产生粉尘，造成空气、路面等污染			
		03	无证掘路	未经审批擅自掘路的现象	深圳市交通运输委员会	深圳市交通运输委员会各分局	业主或外包服务单位
		04	施工占道	施工过程中未经审批擅自占道的现象	深圳市交通运输委员会	各区城市管理局	业主或外包服务单位
		05	堆放施工废弃料	在公共场所未按规定地点堆放的建筑垃圾、工程渣土	深圳市城市管理局	各区城市管理局	业主或外包服务单位
		06	非法钻探	未经审批在城市道路上进行钻探作业的行为	深圳市住房和建设局	深圳市燃气集团股份有限公司	业主或外包服务单位
		07	乱堆物堆料	未经许可在道路、公共场所对方物品、物料，影响人、车辆通行，堆放建筑垃圾、工程渣土	深圳市城市管理局	各区执法局/各街道执法队	业主或外包服务单位
08	无证消纳渣土	未经审批收纳渣土的行为	深圳市住房和建设局	深圳市住房和建设局	业主或外包服务单位		

大类代码	大类名称	小类代码	小类名称	立案条件	专业部门			
					主管部门	监管单位	维护单位	
		09	擅自采石取土	未经批准擅自进行挖沙采石取土行为的情况	深圳市规划和国土资源委员会	深圳市规划和国土资源委员会	深圳市规划和国土资源委员会	
		99	其他施工管理问题	未列入上述内容的施工管理现象	视情况而定	视情况而定	视情况而定	
04	突发事件	01	路面塌陷	各类路面坍塌凹陷	深圳市交通运输委员会	深圳市交通运输委员会各区分局	业主或外包服务单位	
		02	自来水管破裂	自来水管破裂、漏水	深圳市水务局	深圳市水务(集团)有限公司	业主或外包服务单位	
		03	燃气管道破裂	燃气管道破裂、漏气	深圳市住房和建设局	深圳市燃气集团股份有限公司	业主或外包服务单位	
		04	下水道堵塞或破损	路面有积水或污水冒溢等污染等影响道路功能的现象	深圳市水务局	深圳市水务(集团)有限公司	业主或外包服务单位	
		05	热力管道破裂	热气、热水输送管道破损引起蒸汽或者热水外溢现象	深圳市经济贸易和信息化委员会	各业主及有关管理单位	业主或外包服务单位	
		06	道路积水	道路大面积积水,影响通行(面积大于100m ² ,深度高于0.1m)	深圳市水务局/深圳市城市管理局	深圳市水务局/深圳市环境卫生管理处	业主或外包服务单位	
		07	架空线缆损坏	道路、小区和其他办公室外公共空间架空的线缆破损下坠,危害他人安全的现象	深圳市经济贸易和信息化委员会/深圳市城市管理局	广东电信深圳分公司/广东移动深圳分公司/广东联通深圳分公司/深圳市天威视讯股份有限公司/各区执法局/各街道执法队	业主或外包服务单位	
		08	群体性事件		众多的人在露天公共场所或者公共道路上举行集会、游行等方式示威,表达共同意愿的行为	深圳市委维护社会稳定工作领导小组办公室	深圳市公安局	业主或外包服务单位
					众多的人为满足某种需求或者由于某种原因,非法聚集,采取集会、游行,集体上访、集体罢课、罢市、集体阻断交通,罢工,向政府或有关部门请愿,以求解决问题,扰乱和破坏社会治安秩序的事件			
99	其他突发事件	未列入上述内容的其他突发事件	视情况而定	视情况而定	视情况而定			
05	街面秩序	01	无照经营游商	擅自占用城市道路及其两侧、人行天桥、人行隧道和其他公共场所摆摊设点或超批准范围、时间设摊	深圳市城市管理局	各区执法局/各街道执法队	业主或外包服务单位	
		02	流浪乞讨	流浪于街面、车站、码头等公共场所的乞	深圳市民政局	深圳市民政局/深圳市公安局/深圳	深圳市联合执法大队/各街道执	

大类代码	大类名称	小类代码	小类名称	立案条件	专业部门		
					主管部门	监管单位	维护单位
				讨行为		市城市管理局	法队
		03	占道废品收购	占用道路或公共场所回收报纸、纸箱、易拉罐等可二次利用的物品,影响市容,污染环境的行为	深圳市城市管理局	各区执法局/各街道执法队	业主或外包服务单位
		04	店外经营	道路两侧沿街商店的经营区域超出建(构)筑物门窗、外墙垂直投影线,影响市容整洁	深圳市城市管理局	各区执法局/各街道执法队	业主或外包服务单位
		05	机动车乱停放	在非规定停车区域停放车辆,如道路、消防通道等,影响行人和其他车辆的正常通行,破坏绿化带,妨碍消防设施使用的行为	深圳市公安局	深圳市公安局交通警察局	业主或外包服务单位
		06	非机动车乱停放	人力三轮车、改装电动车等在非指定区域停放,影响他人的行为	深圳市公安局	深圳市公安局交通警察局	业主或外包服务单位
		07	黑车拉客	未取得线路经营权擅自从事公共汽车和电车营运或擅自从事出租车营运	深圳市交通运输委员会	深圳市交通运输委员会各分局	深圳市交通运输委员会各分局
		08	非法出版物销售	未经审批销售音像、图书等出版物的行为	深圳市城市管理局	深圳市城市管理局	业主或外包服务单位
		09	交通车辆噪音	机动车辆未装备排气消声器和低声喇叭,整车噪声超过机动车辆噪声排放标准	深圳市公安局	深圳市公安局交通警察局	业主或外包服务单位
				特种车辆在执行非紧急任务时使用报警器			
				机动车辆安装和使用产生噪声污染的防盗报警器			
		10	车压人行道(绿地)	车辆在人行道或城市绿地上行驶、停放	深圳市城市管理局	各区执法局/各街道执法队	业主或外包服务单位
		99	其他街面秩序问题	未列入上述内容的影响街面秩序问题	视情况而定	视情况而定	视情况而定
06	其他事件	01	侵占绿地	擅自砍伐各类树木、在树旁和绿地内倾倒垃圾或有害物体、未经许可借用、占用绿地	深圳市城市管理局	深圳市绿化管理处/各区城市管理局	业主或外包服务单位
		02	私宰生猪	未经许可私设屠宰场(点),非法屠宰生	深圳市城市管理局	各区执法局	业主或外包服务单位

大类代码	大类名称	小类代码	小类名称	立案条件	专业部门		
					主管部门	监管单位	维护单位
				猪			
		03	“四害”孳生	道路、下水管道、电缆沟、绿化带、公厕、垃圾转运站、垃圾处理厂（场），污水处理厂（场）、建筑工地、农贸市场等处的蚊蝇孳生地、鼠洞鼠迹或密度超标	深圳市城市管理局	深圳市城市管理局 爱国卫生处/各区城市管理局	业主或外包服务单位
		04	乱设架空管线	在城市道路、公共场所上空及住宅、楼宇之间未按规定设置架空管线，影响市容观瞻	深圳市城市管理局	各区执法局	业主或外包服务单位
		05	门店外扫垃圾	从临街门店向街道清扫垃圾	深圳市城市管理局	各区执法局	业主或外包服务单位
		06	其它园林绿化管理问题	其它园林绿化管理问题	深圳市城市管理局	深圳市绿化管理处/各区城市管理局/各街道办	业主或外包服务单位
		07	燃放烟花爆竹	未经批准燃放烟花爆竹	深圳市公安局	深圳市公安局	业主或外包服务单位
		08	挖断地下管线	未经相关部门批准擅自挖掘、破坏埋于地面下的用于供水、排水、供电、通信、燃气、消防、有线电视等设施管线的行为	深圳市城市管理局	深圳市水务局/深圳供电局有限公司/深圳市灯光环境管理中心/广东电信深圳分公司/广东移动深圳分公司/广东联通深圳分公司/深圳市天威视讯股份有限公司/深圳市燃气集团等有关管理单位	业主或外包服务单位
		09	车行道内兜售	在机动车道上向过往车辆车主贩卖、销售物品的行为	深圳市城市管理局	各区执法局	业主或外包服务单位
		10	无证医疗	未取得《医疗机构执业许可证》，擅自从事诊疗活动	深圳市卫生和人口计划生育委员会	深圳市卫生和人口计划生育委员会	业主或外包服务单位
		11	私宰禽畜	未经许可宰杀禽畜	深圳市城市管理局	各区执法局	业主或外包服务单位
		12	无证网吧	未取得经营许可证擅自经营的网吧	深圳市文体旅游局	深圳市公安局/深圳市文体旅游局	业主或外包服务单位
		13	无证办学	未取得办学许可证擅自办学的教育机构	深圳市教育局	各区执法局	业主或外包服务单位

大类代码	大类名称	小类代码	小类名称	立案条件	专业部门		
					主管部门	监管单位	维护单位
		14	无证报刊亭	未取得经营许可证擅自经营的报刊亭	深圳市城市管理局	各区执法局	业主或外包服务单位
		15	犬只扰民	在居民住宅区、商业区、工业区以及主管部门划定的其他禁止饲养烈性犬的区域内饲养烈性犬	深圳市城市管理局	各区执法局/各街道执法队	业主或外包服务单位
				携带犬只进入公共场所	深圳市城市管理局	深圳市绿化管理处/各区执法局/各街道执法队	业主或外包服务单位
				犬只在户外排泄的粪便，携犬人未及时清理			
				犬吠影响他人正常工作和休息			
			犬只伤人				
		16	绿化遮挡交通设施	市区道路绿化树木种植密度过高，交通信号灯、道路交通指示牌、道路监控设备等设施被遮挡的现象	深圳市城市管理局	深圳市绿化管理处/各区执法局/各街道执法队	业主或外包服务单位
		99	其它扩展事件	未列入上述内容的影响街面秩序问题	视情况而定	视情况而定	视情况而定

附 录 B
(资料性附录)
数字化城市管理案件立案登记表

数字化城市管理案件立案登记表见表B.1。

表B.1 数字化城市管理案件立案登记表

举报人		使用号码		举报时间	
案件来源	<input type="checkbox"/> 信息采集员 <input type="checkbox"/> 公众参与 <input type="checkbox"/> 交办 <input type="checkbox"/> 移送 <input type="checkbox"/> 其他				
案件性质	<input type="checkbox"/> 一般城管问题 <input type="checkbox"/> 重大城管问题		所属区域		
案件坐标					
责任网格			单元网格		
事发位置					
问题描述	(详细描述部件和事件问题的照片、地址、问题描述等详细信息)				
备注					
关键词					
附件信息	(信息采集员或者公众上传的附件信息)				
是否需要回复	<input type="checkbox"/> 不需要 <input type="checkbox"/> 需要				