

DB4403

深圳市地方标准

DB4403/T 278.6—2022

公共基础信息数据元规范 第6部分：公共信用

Data elements specification of public fundamental information—
Part 6: Public credit

2022-12-08 发布

2023-01-01 实施

深圳市市场监督管理局 发布

目 次

前言	II
1 范围	1
2 规范性引用文件	1
3 术语和定义	1
4 公共信用信息数据元框架	1
5 法人和其他组织公共信用信息数据元目录	3
5.1 基础登记类	3
5.2 行政执法类	7
5.3 司法信息类	31
5.4 社会保障类	37
5.5 住房公积金类	38
5.6 公共事业类	40
5.7 运营及财务类	44
5.8 信用评价类	57
5.9 其他类	70
6 自然人公共信用信息数据元目录	75
6.1 基础登记类	75
6.2 行政执法类	81
6.3 司法信息类	89
6.4 社会保障类	89
6.5 住房公积金类	90
6.6 公共事业类	90
6.7 信用评价类	90
6.8 其他类	96
附录 A（资料性） 数据元索引	101
参考文献	108

前 言

本文件按照GB/T 1.1—2020《标准化工作导则 第1部分：标准化文件的结构和起草规则》的规定起草。

本文件是DB4403/T 278《公共基础信息数据元规范》的第6部分。DB4403/T 278已经发布了以下部分：

- 第1部分：总则；
- 第2部分：人口；
- 第3部分：法人；
- 第4部分：房屋；
- 第5部分：电子证照；
- 第6部分：公共信用；
- 第7部分：地理空间；

请注意本文件的某些内容可能涉及专利。本文件的发布机构不承担识别专利的责任。

本文件由深圳市政务服务数据管理局提出并归口。

本文件起草单位：深圳市政务服务数据管理局、深圳市大数据资源管理中心、深圳市标准技术研究院。

本文件主要起草人：王耀文、陈朝祥、杨枫、武刚、潘晓军、代旻、韩晨、赵娜、苏圳龙、邓尹智、贺智博、李玮、吕勇、陈胜、谭丽、吴序一、周维、何茜、王丽娟、李卓睿、俞科。

公共基础信息数据元规范

第6部分：公共信用

1 范围

本文件规定了公共信用相关的公共基础信息数据元。
本文件适用于深圳市政务信息化建设、应用和管理。

2 规范性引用文件

下列文件中的内容通过文中的规范性引用而构成本文件必不可少的条款。其中，注日期的引用文件，仅该日期对应的版本适用于本文件；不注日期的引用文件，其最新版本（包括所有的修改单）适用于本文件。

GB/T 7408 数据元和交换格式 信息交换 日期和时间表示法
GB/T 19488.2—2008 电子政务数据元 第2部分：公共数据元目录
GB/T 23705—2009 数字城市地理信息公共平台地名/地址编码规则
GB/T 40058—2021 全国固定资产投资项目代码编码规范
GA/T 16.4—2012 道路交通管理信息代码 第4部分：机动车车辆类型代码
DB4403/T 278.1—2022 公共基础信息数据元规范 第1部分：总则
DB4403/T 278.2—2022 公共基础信息数据元规范 第2部分：人口
DB4403/T 278.3—2022 公共基础信息数据元规范 第3部分：法人
DB4403/T 278.4—2022 公共基础信息数据元规范 第4部分：房屋

3 术语和定义

DB4403/T 278.1—2022界定的以及下列术语和定义适用于本文件。

3.1

信用信息 credit information

个人或组织在社会与经济活动中产生的与信用有关的记录，以及与评价其信用价值相关的各类信息。

[来源：GB/T 22117—2018, 2.23]

3.2

公共信用信息 public credit information

依法行使公共职能的部门履职过程产生的有关各类市场主体的信用信息。

注：依法行使公共职能的部门包括行政机关、司法机关以及依法行使公共管理（服务）职能的企、事业单位和社会组织。

[来源：GB/T 22117—2018, 2.24]

4 公共信用信息数据元框架

4.1 根据市场主体类型，将公共信用信息分为：

- 法人和其他组织公共信用信息；
- 自然人公共信用信息。

4.2 相关数据元素索引参见附录 A。

4.3 法人和其他组织公共信用信息数据元分为 9 个对象类：基础登记类、行政执法类、司法信息类、社会保障类、住房公积金类、公共事业类、运营及财务类、信用评价类及其他类，其关系模型见图 1。

4.4 自然人公共信用信息数据元分为 8 个对象类：基础登记类、行政执法类、司法信息类、社会保障类、住房公积金类、公共事业类、信用评价类及其他类，其关系模型见图 2。

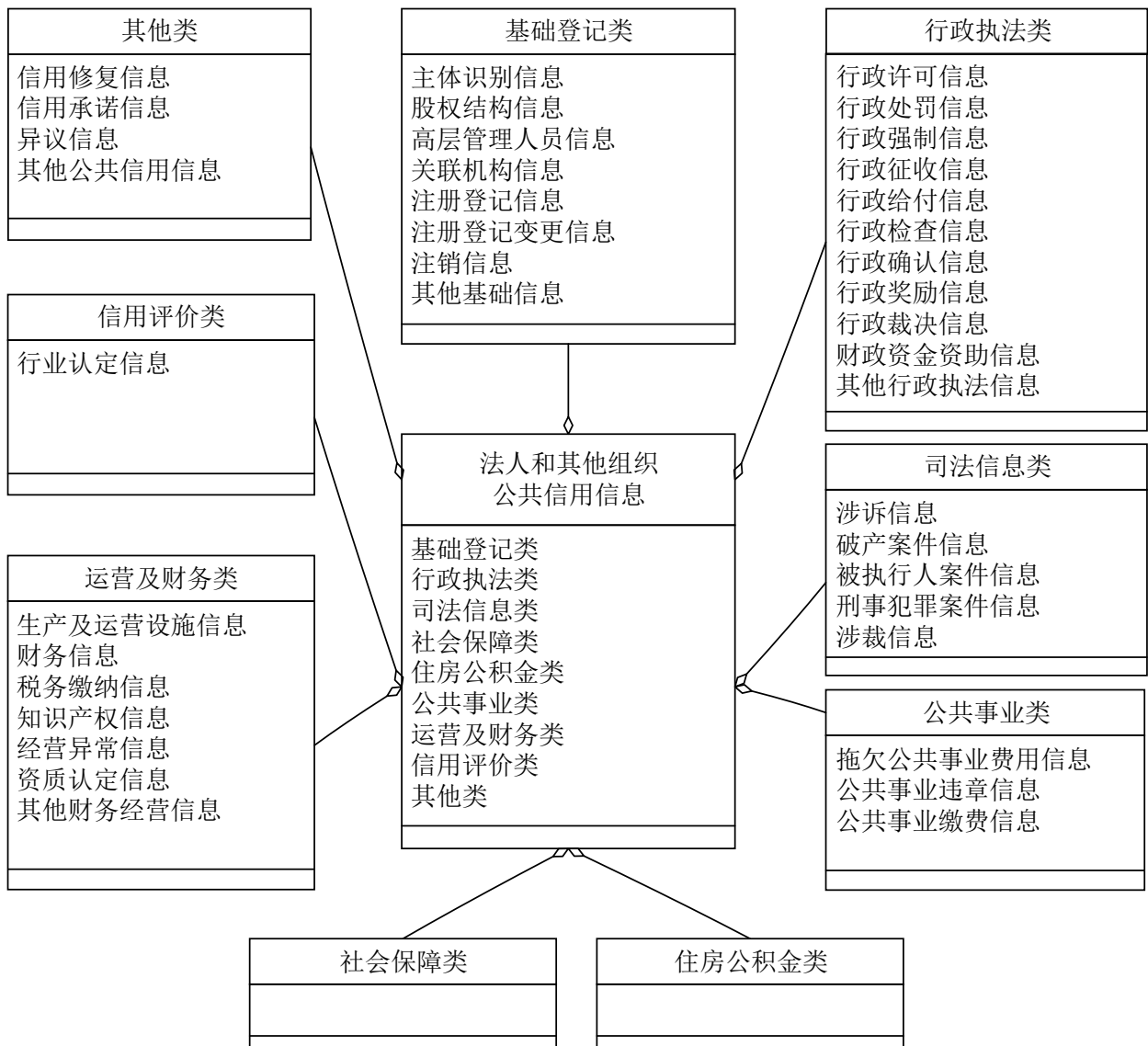


图1 法人和其他组织公共信用信息关系模型图

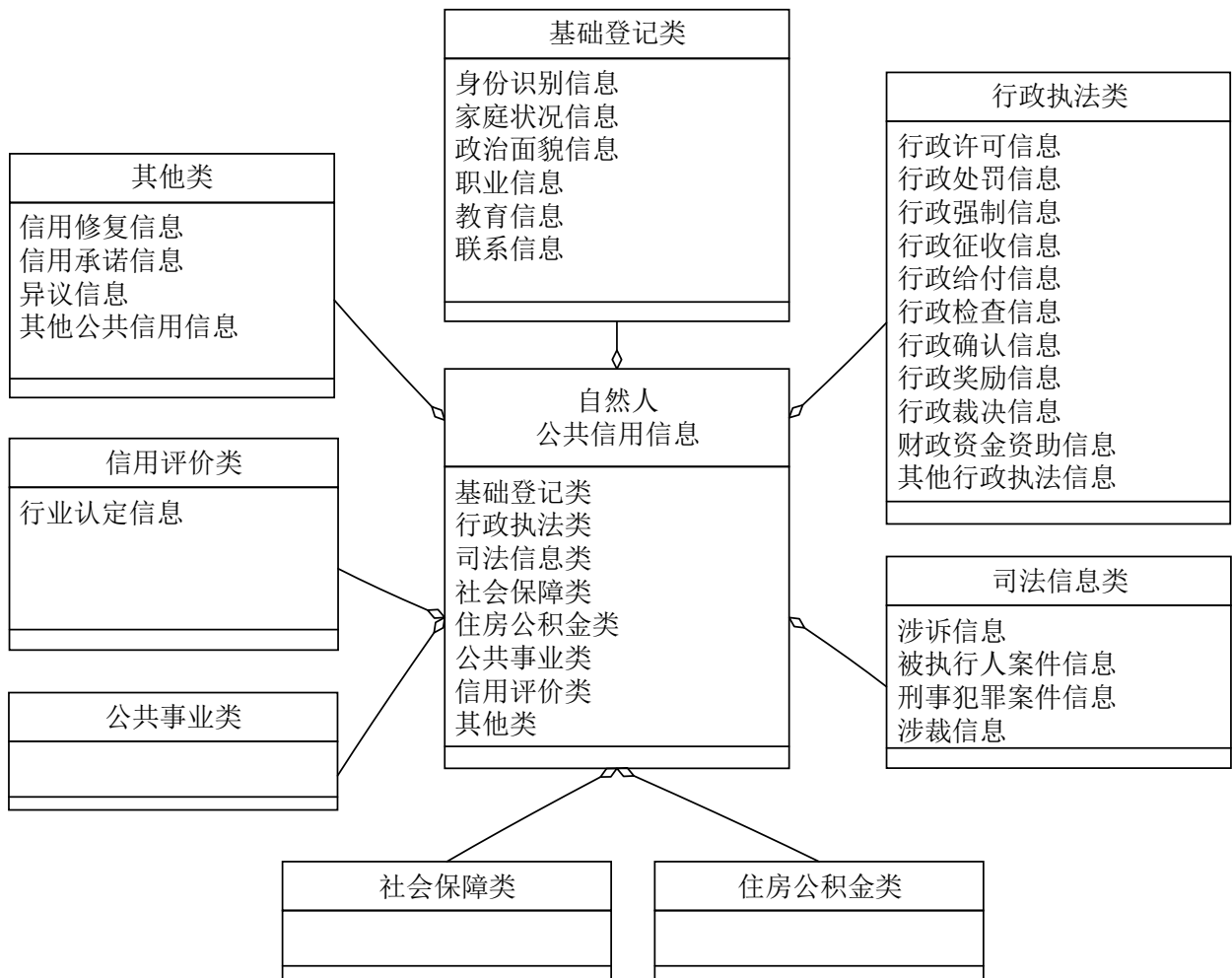


图2 自然人公共信用信息关系模型图

5 法人和其他组织公共信用信息数据元目录

5.1 基础登记类

5.1.1 概述

法人和其他组织基础登记类公共信用信息包括主体识别信息、股权结构信息、高层管理人员信息、关联机构信息、注册登记信息、注册登记变更信息、注销信息及其他基础信息。法人和其他组织基础登记类公共信用信息数据元对象类模型见图3。

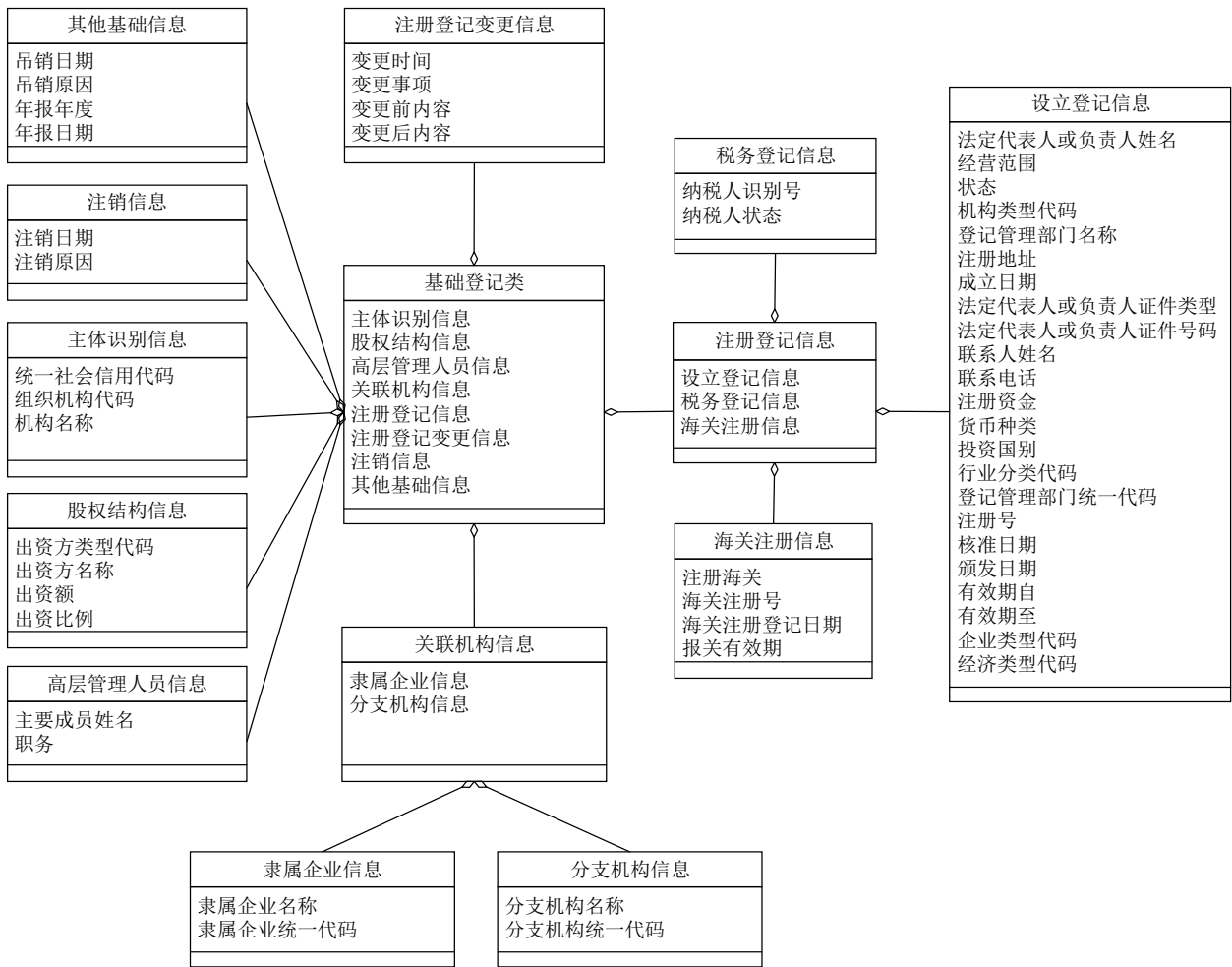


图3 法人和其他组织基础登记类公共信用信息数据元对象类模型

5.1.2 主体识别信息

主体识别信息数据元包括：

- 统一社会信用代码、机构名称，等同DB4403/T 278.3—2022的5.1“基础信息”中的对应数据元；
- 组织机构代码等同DB4403/T 278.3—2022的5.2.3“登记管理信息”中的“组织机构代码”。

5.1.3 股权结构信息

股权结构信息数据元包括：出资方类型代码、出资方名称、出资额、出资比例，等同DB4403/T 278.3—2022的5.2.10“出资信息”中的对应数据元。

5.1.4 高层管理人员信息

高层管理人员信息等同DB4403/T 278.3—2022的5.2.1“人员和联络基础信息”中的“主要成员姓名”和“职务”。

5.1.5 关联机构信息

5.1.5.1 隶属企业信息

隶属企业信息包括：隶属企业名称、隶属企业统一社会信用代码，等同DB4403/T 278.3—2022的5.2.3“登记管理信息”中的“主管单位”“主管单位统一社会信用代码”。

5.1.5.2 分支机构信息

分支机构信息包括：分支机构名称、分支机构统一社会信用代码，等同DB4403/T 278.3—2022的5.2.6“分支机构信息”。

5.1.6 注册登记信息

5.1.6.1 设立登记信息

设立登记信息包括数据元：

- 法定代表人或负责人姓名、经营范围、状态、机构类型代码、登记管理部门名称、注册地址、成立日期，等同DB4403/T 278.3—2022的5.1“基础信息”中的5.1.3至5.1.9；
- 法定代表人或负责人证件类型、法定代表人或负责人证件号码、联系人姓名、联系电话，等同DB4403/T 278.3—2022的5.2.1“人员和联络基础信息”中的5.2.1.1至5.2.1.4；
- 注册资金、货币种类、投资国别、行业分类代码，等同DB4403/T 278.3—2022的5.2.2“经营或运行基础信息”中的5.2.2.1至5.2.2.4；
- 登记管理部门统一代码、注册号、核准日期、颁发日期、有效期自、有效期至，等同DB4403/T 278.3—2022的5.2.3“登记管理信息”中的5.2.3.1，以及5.2.3.5至5.2.3.9；
- 企业类型代码、经济类型代码，等同DB4403/T 278.3—2022的5.2.4“主体分类信息”。

5.1.6.2 税务登记信息

税务登记信息包括：纳税人识别号、纳税人状态，等同DB4403/T 278.3—2022的5.2.11“税务基础信息”。

5.1.6.3 海关注册登记信息

5.1.6.3.1 注册海关

内部标识符： 510001
 中文名称： 注册海关
 定义： 注册海关的名称。
 同义名称：
 数据类型： 字符型
 数据格式： an..100
 计量单位：
 值域：
 关系：
 数据来源部门： 海关。
 备注：
 版本： V1.0

5.1.6.3.2 海关注册号

内部标识符： 510002
 中文名称： 海关注册号

定义： 海关注册的登记编码。
同义名称： 海关注册编码、企业海关编码
数据类型： 字符型
数据格式： an..18
计量单位：
值域：
关系：
数据来源部门： 海关。
备注：
版本： V1.0

5.1.6.3.3 海关注册登记日期

内部标识符： 510003
中文名称： 海关注册登记日期
定义： 企业在海关注册登记的时间。
同义名称： 海关首次注册日期
数据类型： 日期型
数据格式： YYYYMMDD 或 YYYY-MM-DD
计量单位：
值域：
关系：
数据来源部门： 海关。
备注： 符合 GB/T 7408 中的日历日期，YYYYMMDD 为基本格式，YYYY-MM-DD 为扩展格式。
版本： V1.0

5.1.6.3.4 报关有效期

内部标识符： 510004
中文名称： 报关有效期
定义： 企业报关权限的有效截止日期。
同义名称：
数据类型： 日期型
数据格式： YYYYMMDD 或 YYYY-MM-DD
计量单位：
值域：
关系：
数据来源部门： 海关。
备注： 符合 GB/T 7408 中的日历日期，YYYYMMDD 为基本格式，YYYY-MM-DD 为扩展格式。
版本： V1.0

5.1.7 注册登记变更信息

等同DB4403/T 278.3—2022的5.2.7“注册登记变更信息”。

5.1.8 注销信息

等同DB4403/T 278.3—2022的5.2.8“注销信息”。

5.1.9 其他基础信息

包括吊销信息、年报信息等其他基础登记类公共信用信息。吊销信息等同DB4403/T 278.3—2022的5.2.9“吊销信息”，年报信息等同DB4403/T 278.3—2022的5.2.14“年报信息”。

5.2 行政执法类

5.2.1 概述

法人和其他组织行政执法类公共信用信息包括行政许可信息、行政处罚信息、行政强制信息、行政征收信息、行政给付信息、行政检查信息、行政确认信息、行政奖励信息、行政裁决信息、财政资金资助信息及其他行政与执法信息，相关数据元对象类模型见图4。

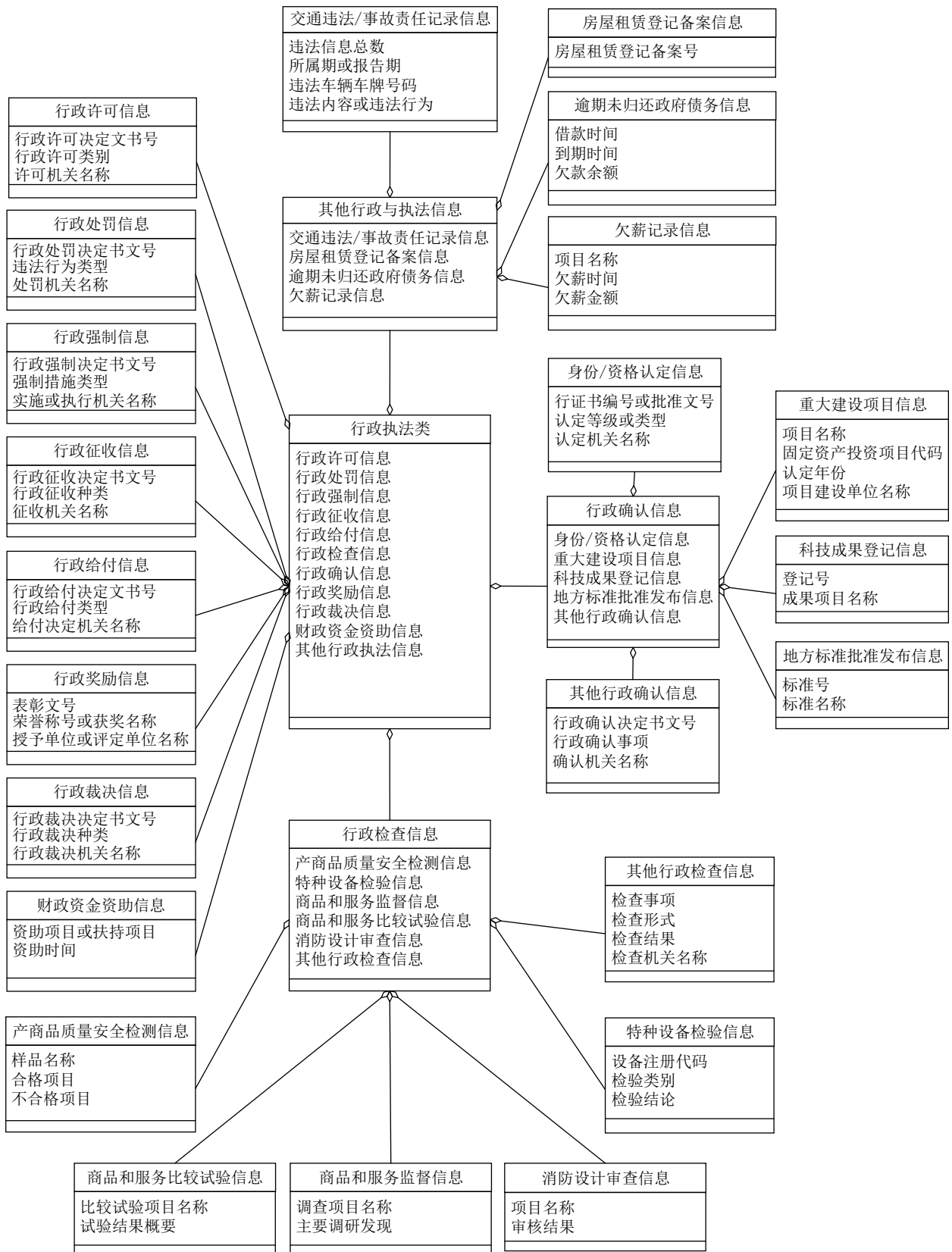


图4 法人和其他组织行政执法类公共信用信息数据元对象类模型

5.2.2 行政许可信息

5.2.2.1 行政许可决定文书号

内部标识符:	511001
中文名称:	行政许可决定文书号
定义:	行政主体核发的行政许可决定文书上的文书号。
同义名称:	
数据类型:	字符型
数据格式:	an..50
计量单位:	
值域:	
关系:	
数据来源部门:	有关部门。
备注:	等同 GB/T 39445—2020 数据元 04003 “行政决定文书号”。
版本:	V1.0

5.2.2.2 行政许可类别

内部标识符:	511002
中文名称:	行政许可类别
定义:	行政许可的类别。
同义名称:	审批类别
数据类型:	字符型
数据格式:	an..50
计量单位:	
值域:	见 GB/T 39446—2020 的表 16 中的行政许可类别, 即普通、特许、认可、核准、登记、其他。
关系:	
数据来源部门:	有关部门。
备注:	行政许可类别若为“其他”, 需注明具体类别。
版本:	V1.0

5.2.2.3 许可机关名称

内部标识符:	511003
中文名称:	许可机关名称
定义:	作出行政许可决定的行政机关名称。
同义名称:	
数据类型:	字符型
数据格式:	an..200
计量单位:	
值域:	
关系:	
数据来源部门:	有关部门。
备注:	等同 GB/T 39445—2020 数据元 04009 “行政决定机关”。

版本： V1.0

5.2.3 行政处罚信息

5.2.3.1 行政处罚决定书文号

内部标识符： 511004

中文名称： 行政处罚决定书文号

定义： 行政主体核发的行政处罚决定书上的文书号。

同义名称：

数据类型： 字符型

数据格式： an..50

计量单位：

值域：

关系：

数据来源部门： 有关部门。

备注： 等同 GB/T 39445—2020 数据元 04003 “行政决定文书号”。

版本： V1.0

5.2.3.2 违法行为类型

内部标识符： 511005

中文名称： 违法行为类型

定义： 行政相对人实施的违反行政法规尚未构成犯罪的有过错的行为类型。

同义名称：

数据类型： 字符型

数据格式： an..2000

计量单位：

值域：

关系：

数据来源部门： 有关部门。

备注：

版本： V1.0

5.2.3.3 处罚机关名称

内部标识符： 511006

中文名称： 处罚机关名称

定义： 作出行政处罚决定的行政机关名称。

同义名称： 执法部门

数据类型： 字符型

数据格式： an..200

计量单位：

值域：

关系：

数据来源部门： 有关部门。

备注： 等同 GB/T 39445—2020 数据元 04009 “行政决定机关”。
版本： V1.0

5.2.4 行政强制信息

5.2.4.1 行政强制决定书文号

内部标识符： 511007
中文名称： 行政强制决定书文号
定义： 行政强制决定书上的文书号。
同义名称：
数据类型： 字符型
数据格式： an..50
计量单位：
值域：
关系：
数据来源部门： 有关部门。
备注： 等同 GB/T 39445—2020 数据元 04003 “行政决定文书号”。
版本： V1.0

5.2.4.2 强制措施类型

内部标识符： 511008
中文名称： 强制措施类型
定义： 行政强制措施的种类。
同义名称：
数据类型： 字符型
数据格式： an..50
计量单位：
值域： 见 GB/T 39446—2020 的表 19 中的行政强制执行方式，即限制公民人身自由，查封场所、设施或者财物，扣押财物，冻结存款、汇款，其他行政强制措施。
关系：
数据来源部门： 有关部门。
备注：
版本： V1.0

5.2.4.3 实施或执行机关名称

内部标识符： 511009
中文名称： 实施或执行机关名称
定义： 实施行政强制措施或行政强制执行的机构名称。
同义名称： 实施机构名称
数据类型： 字符型
数据格式： an..200
计量单位：

值域：
关系：
数据来源部门： 有关部门。
备注： 等同 GB/T 39445—2020 数据元 04009 “行政决定机关”。
版本： V1.0

5.2.5 行政征收信息

5.2.5.1 行政征收决定书文号

内部标识符： 511010
中文名称： 行政征收决定书文号
定义： 行政征收决定书上的文书号。
同义名称：
数据类型： 字符型
数据格式： an..50
计量单位：
值域：
关系：
数据来源部门： 有关部门。
备注： 等同 GB/T 39445—2020 数据元 04003 “行政决定文书号”。
版本： V1.0

5.2.5.2 行政征收种类

内部标识符： 511011
中文名称： 行政征收种类
定义： 行政主体凭借国家行政权，根据国家和社会公共利益的需要，依法向行政相对人实行的行政征收的类型。
同义名称： 征收类别
数据类型： 字符型
数据格式： an..50
计量单位：
值域： 见 GB/T 39446—2020 的表 20 中的行政征收种类，即税收征收，资源费征收，建设资金征收，排污费征收，滞纳金征收，其他法律、法规规定的征收。
关系：
数据来源部门： 有关部门。
备注：
版本： V1.0

5.2.5.3 征收机关名称

内部标识符： 511012
中文名称： 征收机关名称
定义： 执行行政征收的行政机构的名称。

同义名称：
 数据类型：字符型
 数据格式：an..200
 计量单位：
 值域：
 关系：
 数据来源部门：有关部门。
 备注：等同 GB/T 39445—2020 数据元 04009 “行政决定机关”。
 版本：V1.0

5.2.6 行政给付信息

5.2.6.1 行政给付决定文书号

内部标识符：511013
 中文名称：行政给付决定文书号
 定义：行政主体核发的行政给付决定文书上的文书号。
 同义名称：
 数据类型：字符型
 数据格式：an..50
 计量单位：
 值域：
 关系：
 数据来源部门：有关部门。
 备注：等同 GB/T 39445—2020 数据元 04003 “行政决定文书号”。
 版本：V1.0

5.2.6.2 行政给付类型

内部标识符：511014
 中文名称：行政给付类型
 定义：行政给付的种类。
 同义名称：给付种类、给付类别
 数据类型：字符型
 数据格式：an..50
 计量单位：
 值域：见 GB/T 39446—2020 的表 21 中的行政给付种类，即抚恤金，特定人员离退休金，社会救济、福利金，自然灾害救济金及救济物资，特定对象补贴，其他。
 关系：
 数据来源部门：有关部门。
 备注：
 版本：V1.0

5.2.6.3 给付决定机关名称

内部标识符: 511015
中文名称: 给付决定机关名称
定义: 作出行政给付决定的机关的名称。
同义名称:
数据类型: 字符型
数据格式: an..200
计量单位:
值域:
关系:
数据来源部门: 有关部门。
备注: 等同 GB/T 39445—2020 数据元 04009 “行政决定机关”。
版本: V1.0

5.2.7 行政检查信息

5.2.7.1 产商品质量安全检测信息

5.2.7.1.1 样品名称

内部标识符: 511016
中文名称: 样品名称
定义: 受检的产品、食品、农产品等产商品的名称。
同义名称: 抽查产品名称、产品名称
数据类型: 字符型
数据格式: an..20
计量单位:
值域:
关系:
数据来源部门: 市场监督管理部门。
备注: 涉及农产品质量安全监测信息、产品质量监督抽查信息、食品安全抽检信息等。
版本: V1.0

5.2.7.1.2 合格项目

内部标识符: 511017
中文名称: 合格项目
定义: 检测结果符合预先规定的合格标准的检测项目。
同义名称:
数据类型: 字符型
数据格式: an..100
计量单位:
值域:
关系:
数据来源部门: 市场监督管理部门。
备注:

版本： V1.0

5.2.7.1.3 不合格项目

内部标识符： 511018

中文名称： 不合格项目

定义： 不符合预先规定的合格标准的检测项目及对应检测结果描述。

同义名称：

数据类型： 字符型

数据格式： an..100

计量单位： 农产品： $\mu\text{g/kg}$

值域：

关系：

数据来源部门： 市场监督管理部门。

备注： 涉及农产品质量安全监测信息、产品质量监督抽查信息、食品安全抽检信息等。

版本： V1.0

5.2.7.2 特种设备检验信息

5.2.7.2.1 设备注册代码

内部标识符： 511019

中文名称： 设备注册代码

定义： 特种设备第一次办理使用登记时由市场监督管理部门派发的永久代码。

同义名称：

数据类型： 字符型

数据格式： an20

计量单位：

值域：

关系：

数据来源部门： 市场监督管理部门。

备注：

版本： V1.0

5.2.7.2.2 检验类别

内部标识符： 511020

中文名称： 检验类别

定义： 出于不同检验目的的特种设备检验类型。

同义名称：

数据类型： 字符型

数据格式： an..20

计量单位：

值域： 委托检验、型式检验、定期监督检验。

关系：

数据来源部门： 市场监督管理部门。
备注：
版本： V1.0

5.2.7.2.3 检验结论

内部标识符： 511021
中文名称： 检验结论
定义： 检验检测机构对特种设备的检验检测结果。
同义名称：
数据类型： 字符型
数据格式： an..400
计量单位：
值域：
关系：
数据来源部门： 市场监督管理部门。
备注：
版本： V1.0

5.2.7.3 商品和服务监督信息

5.2.7.3.1 调查项目名称

内部标识符： 511022
中文名称： 调查项目名称
定义： 消委会开展的商品和服务监督调查事项名称。
同义名称：
数据类型： 字符型
数据格式： an..500
计量单位：
值域：
关系：
数据来源部门： 消费者委员会。
备注：
版本： V1.0

5.2.7.3.2 主要调研发现

内部标识符： 511023
中文名称： 主要调研发现
定义： 商品和服务监督调查发现的主要内容。
同义名称：
数据类型： 字符型
数据格式： an..500
计量单位：
值域：

关系：
 数据来源部门： 消费者委员会。
 备注：
 版本： V1.0

5.2.7.4 商品和服务比较试验信息

5.2.7.4.1 比较试验项目名称

内部标识符： 511024
 中文名称： 比较试验项目名称
 定义： 比较试验项目的名称。
 同义名称：
 数据类型： 字符型
 数据格式： an..100
 计量单位：
 值域：
 关系：
 数据来源部门： 消费者委员会。
 备注：
 版本： V1.0

5.2.7.4.2 试验结果概要

内部标识符： 511025
 中文名称： 试验结果概要
 定义： 比较试验结果的内容摘要。
 同义名称：
 数据类型： 字符型
 数据格式： an..5000
 计量单位：
 值域：
 关系：
 数据来源部门： 消费者委员会。
 备注：
 版本： V1.0

5.2.7.5 消防设计审查信息

5.2.7.5.1 项目名称

内部标识符： 511026
 中文名称： 项目名称
 定义： 受检场所或活动项目的名称。
 同义名称：
 数据类型： 字符型
 数据格式： an..200

计量单位：
值域：
关系：
数据来源部门： 住建部门。
备注：
版本： V1.0

5.2.7.5.2 审核结果

内部标识符： 511027
中文名称： 审核结果
定义： 受检项目的审核验收结果。
同义名称：
数据类型： 字符型
数据格式： an..20
计量单位：
值域：
关系：
数据来源部门： 住建部门。
备注：
版本： V1.0

5.2.7.6 其他行政检查信息

5.2.7.6.1 检查事项

内部标识符： 511028
中文名称： 检查事项
定义： 行政检查的事项。
同义名称：
数据类型： 字符型
数据格式： a..200
计量单位：
值域：
关系：
数据来源部门： 有关部门。
备注： 参照 GB/T 39445—2020 数据元 04005 “事项名称”。
版本： V1.0

5.2.7.6.2 检查形式

内部标识符： 511029
中文名称： 检查形式
定义： 行政检查的形式。
同义名称： 检查方式
数据类型： 字符型

数据格式: an..20
 计量单位:
 值域: 检查、调阅审查、调查、查验、检验、鉴定、勘验、登记、统计、其他。
 关系:
 数据来源部门: 有关部门。
 备注: 等同 GB/T 39445—2020 数据元 04018 “监督检查形式”。
 版本: V1.0

5.2.7.6.3 检查结果

内部标识符: 511030
 中文名称: 检查结果
 定义: 行政检查的结果。
 同义名称:
 数据类型: 字符型
 数据格式: a..2000
 计量单位:
 值域:
 关系:
 数据来源部门: 有关部门。
 备注:
 版本: V1.0

5.2.7.6.4 检查机关名称

内部标识符: 511031
 中文名称: 检查机关名称
 定义: 进行行政检查的机关的名称。
 同义名称:
 数据类型: 字符型
 数据格式: a..200
 计量单位:
 值域:
 关系:
 数据来源部门: 有关部门。
 备注: 参照 GB/T 36104—2018 数据元 0003 “机构名称”。
 版本: V1.0

5.2.8 行政确认信息

5.2.8.1 身份/资格认定信息

5.2.8.1.1 证书编号或批准文号

内部标识符: 511032
 中文名称: 证书编号或批准文号
 定义: 认定机构颁发的认证证书或批文上的证书编号或文号。

同义名称:

数据类型: 字符型

数据格式: an..20

计量单位:

值域:

关系:

数据来源部门: 高新技术、技术先进型服务企业来自科技创新部门, 知识产权优势、示范单位来自市场监督管理部门, 国家企业技术中心来自发展改革部门, 深圳市工业设计中心、直通车企业来自工信部门, 小额贷款公司、典当行业来自金融监督管理部门, 慈善社会组织来自民政局部门等。

备注:

版本: V1.0

5.2.8.1.2 认定等级或类型

内部标识符: 511033

中文名称: 认定等级或类型

定义: 认定单位所获认定的级别或类型。

同义名称:

数据类型: 字符型

数据格式: an..10

计量单位:

值域:

关系:

数据来源部门: 高新技术企业来自科技创新部门; 知识产权优势、示范单位来自市场监督管理部门等。

备注:

版本: V1.0

5.2.8.1.3 认定机关名称

内部标识符: 511034

中文名称: 认定机关名称

定义: 认定机关的名称。

同义名称:

数据类型: 字符型

数据格式: an..200

计量单位:

值域:

关系:

数据来源部门: 高新技术、技术先进型服务企业来自科技创新部门, 知识产权优势、示范单位来自市场监督管理部门, 国家企业技术中心来自发展改革部门, 深圳市工业设计中心、直通车企业来自工信部门, 小额贷款公司、典当行业来自金融监督管理部门, 慈善社会组织来自民政局部门等。

备注: 等同 GB/T 39445—2020 数据元 04009 “行政决定机关”。

版本： V1.0

5.2.8.2 重大建设项目信息

5.2.8.2.1 项目名称

内部标识符： 511035
 中文名称： 项目名称
 定义： 重大建设项目的名称。
 同义名称：
 数据类型： 字符型
 数据格式： an..2000
 计量单位：
 值域：
 关系：
 数据来源部门： 发展改革部门。
 备注：
 版本： V1.0

5.2.8.2.2 固定资产投资项目代码

内部标识符： 511036
 中文名称： 固定资产投资项目代码
 定义： 赋码机关给出的作为固定资产投资项目整个建设周期的唯一身份标识。
 同义名称：
 数据类型： 字符型
 数据格式： an24
 计量单位：
 值域：
 关系：
 数据来源部门： 发展改革部门。
 备注： 符合 GB/T 40058—2021 中国固定资产投资项目代码的编码规则。
 版本： V1.0

5.2.8.2.3 认定年份

内部标识符： 511037
 中文名称： 认定年份
 定义： 重大项目的认定年份。
 同义名称：
 数据类型： 日期型
 数据格式： YYYY
 计量单位：
 值域：
 关系：
 数据来源部门： 发展改革部门。

备注：符合 GB/T 7408 中的日历年。

版本：V1.0

5.2.8.2.4 项目建设单位名称

内部标识符：511038

中文名称：项目建设单位名称

定义：执行项目建设工作的机构名称。

同义名称：

数据类型：字符型

数据格式：an..200

计量单位：

值域：

关系：

数据来源部门：发展改革部门。

备注：参照 GB/T 36104—2018 数据元 0003 “机构名称”。

版本：V1.0

5.2.8.3 科技成果登记信息

5.2.8.3.1 登记号

内部标识符：511039

中文名称：登记号

定义：科技成果管理机构颁发的科技成果登记证书上的登记号。

同义名称：

数据类型：字符型

数据格式：an..100

计量单位：

值域：

关系：

数据来源部门：市科技服务业协会。

备注：

版本：V1.0

5.2.8.3.2 成果项目名称

内部标识符：511040

中文名称：成果项目名称

定义：科技成果项目名称。

同义名称：

数据类型：字符型

数据格式：an..100

计量单位：

值域：

关系：

数据来源部门： 市科技服务业协会。
 备注：
 版本： V1.0

5.2.8.4 地方标准批准发布信息

5.2.8.4.1 标准号

内部标识符： 511041
 中文名称： 标准号
 定义： 地方标准的编号。
 同义名称：
 数据类型： 字符型
 数据格式： an..30
 计量单位：
 值域：
 关系：
 数据来源部门： 市场监督管理部门。
 备注：
 版本： V1.0

5.2.8.4.2 标准名称

内部标识符： 511042
 中文名称： 标准名称
 定义： 地方标准的名称。
 同义名称：
 数据类型： 字符型
 数据格式： an..100
 计量单位：
 值域：
 关系：
 数据来源部门： 市场监督管理部门。
 备注：
 版本： V1.0

5.2.8.5 其他行政确认信息

5.2.8.5.1 行政确认决定书文号

内部标识符： 511043
 中文名称： 行政确认决定书文号
 定义： 行政确认决定书上的文书号。
 同义名称：
 数据类型： 字符型
 数据格式： an..50
 计量单位：

值域：
关系：
数据来源部门： 有关部门。
备注： 等同 GB/T 39445—2020 数据元 04003 “行政决定文书号”。
版本： V1.0

5.2.8.5.2 行政确认事项

内部标识符： 511044
中文名称： 行政确认事项
定义： 行政主体依法实行的行政确认事项的名称。
同义名称：
数据类型： 字符型
数据格式： an..200
计量单位：
值域：
关系：
数据来源部门： 有关部门。
备注： 参照 GB/T 39445—2020 数据元 04005 “事项名称”。
版本： V1.0

5.2.8.5.3 确认机关名称

内部标识符： 511045
中文名称： 确认机关名称
定义： 执行行政确认的行政机构。
同义名称：
数据类型： 字符型
数据格式： an..200
计量单位：
值域：
关系：
数据来源部门： 有关部门。
备注： 等同 GB/T 39445—2020 数据元 04009 “行政决定机关”。
版本： V1.0

5.2.9 行政奖励信息

5.2.9.1 表彰文号

内部标识符： 511046
中文名称： 表彰文号
定义： 表彰文件、获奖文件或证书上的文号。
同义名称： 荣誉文号
数据类型： 字符型
数据格式： an..50

计量单位：
 值域：
 关系：
 数据来源部门： 有关部门。
 备注： 若为行政决定文书号等同 GB/T 39445—2020 数据元 04003 “行政决定文书号”。
 版本： V1.0

5.2.9.2 荣誉称号或获奖名称

内部标识符： 511047
 中文名称： 荣誉称号或获奖名称
 定义： 机构获得的荣誉称号或奖项的名称。
 同义名称： 获得奖项
 数据类型： 字符型
 数据格式： an..100
 计量单位：
 值域：
 关系：
 数据来源部门： 有关部门。
 备注：
 版本： V1.0

5.2.9.3 授予单位或评定单位名称

内部标识符： 511048
 中文名称： 授予单位或评定单位名称
 定义： 荣誉称号或奖项的授予或评定单位的名称。
 同义名称： 颁奖单位、颁发部门、颁发单位、表彰单位、评奖机关、确认单位
 数据类型： 字符型
 数据格式： an..200
 计量单位：
 值域：
 关系： 有关部门。
 备注： 参照 GB/T 36104—2018 数据元 0003 “机构名称”。
 版本： V1.0

5.2.10 行政裁决信息

5.2.10.1 行政裁决决定书文号

内部标识符： 511049
 中文名称： 行政裁决决定书文号
 定义： 行政裁决决定书上的文书号。
 同义名称：
 数据类型： 字符型

数据格式: an..50
计量单位:
值域:
关系:
数据来源部门: 有关部门
备注: 等同 GB/T 39445—2020 数据元 04003 “行政决定文书号”。
版本: V1.0

5.2.10.2 行政裁决种类

内部标识符: 511050
中文名称: 行政裁决种类
定义: 行政裁决的种类。
同义名称:
数据类型: 字符型
数据格式: an..30
计量单位:
值域: 见 GB/T 39446—2020 的表 25 中的行政裁决种类, 即侵权纠纷、补偿纠纷、损害赔偿纠纷、权属纠纷、国有资产产权、专利强制许可、经济赔偿、民间纠纷、其他。
关系:
数据来源部门: 有关部门。
备注:
版本: V1.0

5.2.10.3 行政裁决机关名称

内部标识符: 511051
中文名称: 行政裁决机关名称
定义: 作出行政裁决的机关名称。
同义名称:
数据类型: 字符型
数据格式: an..200
计量单位:
值域:
关系:
数据来源部门: 有关部门。
备注: 等同 GB/T 39445—2020 数据元 04009 “行政决定机关”。
版本: V1.0

5.2.11 财政资金资助信息

5.2.11.1 资助项目或扶持项目

内部标识符: 511052
中文名称: 资助项目或扶持项目

定义： 获得政府资金资助或扶持的项目的名称。
同义名称：
数据类型： 字符型
数据格式： an..200
计量单位：
值域：
关系：
数据来源部门： 有关部门。
备注： 等同 GB/T 39445—2020 数据元 99016 “财政资金扶持项目名称”。
版本： V1.0

5.2.11.2 资助时间

内部标识符： 511053
中文名称： 资助时间
定义： 申请单位接收政府资助资金的时间。
同义名称：
数据类型： 日期型
数据格式： YYYYMMDD 或 YYYY-MM-DD 或 YYYY
计量单位：
值域：
关系：
数据来源部门： 有关部门。
备注： 符合 GB/T 7408 中的日历日期，YYYYMMDD 为基本格式，YYYY-MM-DD 为扩展格式；YYYY 为特定年表示的基本格式。
版本： V1.0

5.2.12 其他行政执法信息

5.2.12.1 交通违法行为/事故责任记录信息

5.2.12.1.1 违法信息总数

内部标识符： 511054
中文名称： 违法信息总数
定义： 统计期内机动车所有人名下所有违法车辆的违法次数总和。
同义名称：
数据类型： 数字型
数据格式： n..11
计量单位：
值域：
关系：
数据来源部门： 公安部门。
备注：
版本： V1.0

5.2.12.1.2 所属期或报告期

内部标识符: 511055
中文名称: 所属期或报告期
定义: 交通违法行为情况的统计期。
同义名称:
数据类型: 字符型
数据格式: an..35
计量单位:
值域:
关系:
数据来源部门: 公安部门。
备注:
版本: V1.0

5.2.12.1.3 违法车辆车牌号码

内部标识符: 511056
中文名称: 违法车辆车牌号码
定义: 违法车辆的车牌号码。
同义名称:
数据类型: 字符型
数据格式: an..20
计量单位:
值域:
关系:
数据来源部门: 公安部门。
备注: 涉及交通违法违规信息、交通事故信息等。参照 GB/T 39445—2020 数据元 03003 “机动车号牌号码”。
版本: V1.0

5.2.12.1.4 违法内容或违法行为

内部标识符: 511057
中文名称: 违法内容或违法行为
定义: 违反交通安全相关法律、法规及相关交通管理规章的具体行为。
同义名称:
数据类型: 字符型
数据格式: an..255
计量单位:
值域:
关系:
数据来源部门: 公安部门。
备注: 涉及交通违法违规信息、交通事故信息等。
版本: V1.0

5.2.12.2 房屋租赁登记备案信息

5.2.12.2.1 房屋租赁登记备案号

内部标识符:	511058
中文名称:	房屋租赁登记备案号
定义:	房屋租赁登记备案号。
同义名称:	
数据类型:	字符型
数据格式:	an..50
计量单位:	
值域:	
关系:	
数据来源部门:	住建部门。
备注:	等同 DB4403/T 278.4—2022 的 5.2.4.7。
版本:	V1.0

5.2.12.3 逾期未归还政府债务信息

5.2.12.3.1 借款时间

内部标识符:	511059
中文名称:	借款时间
定义:	债务的借款时间。
同义名称:	
数据类型:	日期型
数据格式:	YYYYMMDD 或 YYYY-MM-DD
计量单位:	
值域:	
关系:	
数据来源部门:	财政部门。
备注:	符合 GB/T 7408 中的日历日期, YYYYMMDD 为基本格式, YYYY-MM-DD 为扩展格式。
版本:	V1.0

5.2.12.3.2 到期时间

内部标识符:	511060
中文名称:	到期时间
定义:	债务的到期时间。
同义名称:	
数据类型:	日期型
数据格式:	YYYYMMDD 或 YYYY-MM-DD
计量单位:	
值域:	
关系:	

数据来源部门： 财政部门。
备注： 符合 GB/T 7408 中的日历日期，YYYYMMDD 为基本格式，YYYY-MM-DD 为扩展格式。
版本： V1.0

5.2.12.3.3 欠款余额

内部标识符： 511061
中文名称： 欠款余额
定义： 超过归还期限还未归还的债务金额。
同义名称：
数据类型： 数字型
数据格式： an..12,3
计量单位： 万元
值域：
关系：
数据来源部门： 财政部门。
备注：
版本： V1.0

5.2.12.4 欠薪记录信息

5.2.12.4.1 项目名称

内部标识符： 511062
中文名称： 项目名称
定义： 劳资纠纷涉事项目的名称。
同义名称：
数据类型： 字符型
数据格式： an..200
计量单位：
值域：
关系：
数据来源部门： 有关部门。
备注： 如建筑市场劳资纠纷信息来自住建部门。
版本： V1.0

5.2.12.4.2 欠薪时间

内部标识符： 511063
中文名称： 欠薪时间
定义： 拖欠薪酬的时间段。
同义名称： 拖欠工资时间
数据类型： 字符型
数据格式： an..20
计量单位：

值域：
 关系：
 数据来源部门： 有关部门。
 备注： 如建筑市场劳资纠纷信息来自住建部门。
 版本： V1.0

5.2.12.4.3 欠薪金额

内部标识符： 511064
 中文名称： 欠薪金额
 定义： 统计时间段内企业拖欠的工资金额。
 同义名称：
 数据类型： 数字型
 数据格式： an..11,3
 计量单位： 万元
 值域：
 关系：
 数据来源部门： 有关部门。
 备注： 如建筑市场劳资纠纷信息来自住建部门。
 版本： V1.0

5.3 司法信息类

5.3.1 概述

法人和其他组织司法信息类公共信用信息包括涉诉信息、被执行人案件信息、刑事犯罪案件信息、破产案件信息及涉裁信息，相关数据元对象类模型见图5。

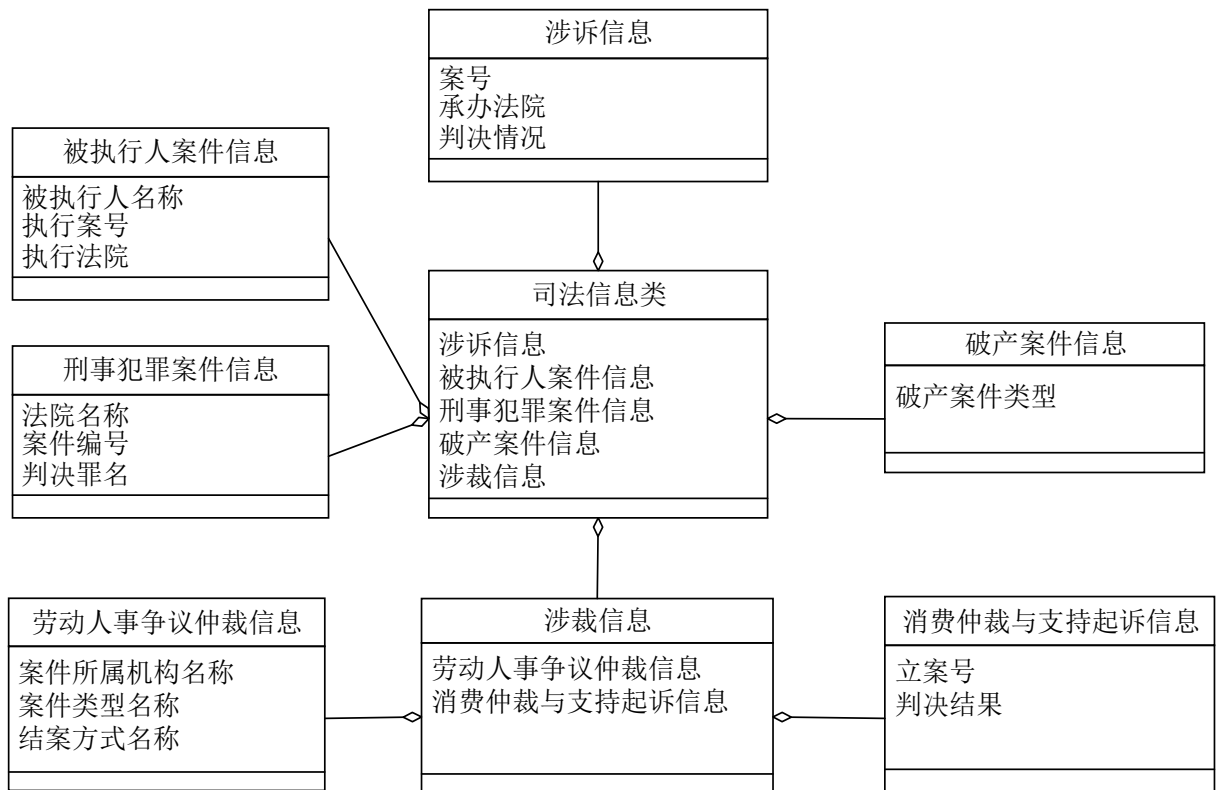


图5 法人和其他组织司法信息类公共信用信息数据元对象类模型

5.3.2 涉诉信息

5.3.2.1 案号

内部标识符： 512001

中文名称： 案号

定义： 法院等司法机关立案后，对收到案件根据案件的性质进行分类，并进行登记，所分配的案件的编号。

同义名称：

数据类型： 字符型

数据格式： an..50

计量单位：

值域：

关系：

数据来源部门： 人民法院。

备注： 等同 GB/T 39445—2020 数据元 05002 “案号”。

版本： V1.0

5.3.2.2 承办法院

内部标识符： 512002

中文名称： 承办法院

定义： 承办案件的法院名称。

同义名称：

数据类型： 字符型
 数据格式： an..200
 计量单位：
 值域：
 关系：
 数据来源部门： 人民法院。
 备注： 参照 GB/T 39445—2020 数据元 05007 “法院名称”。
 版本： V1.0

5.3.2.3 判决情况

内部标识符： 512003
 中文名称： 判决情况
 定义： 案件的判决结果概况。
 同义名称：
 数据类型： 字符型
 数据格式： an..2000
 计量单位：
 值域：
 关系：
 数据来源部门： 人民法院。
 备注： 参照 GB/T 39445—2020 数据元 05008 “判决结果”。
 版本： V1.0

5.3.3 被执行人案件信息

5.3.3.1 被执行人名称

内部标识符： 512004
 中文名称： 被执行人名称
 定义： 在法定的上诉期满后，或终审判决作出后，拒不履行法院判决或仲裁裁决的当事人名称。
 同义名称：
 数据类型： 字符型
 数据格式： an..200
 计量单位：
 值域：
 关系：
 数据来源部门： 人民法院。
 备注： 等同 GB/T 39445—2020 数据元 05012 “被执行人名称”。
 版本： V1.0

5.3.3.2 执行案号

内部标识符： 512005
 中文名称： 执行案号

定义： 被执行人涉事案件的案件号码。
同义名称：
数据类型： 字符型
数据格式： an..50
计量单位：
值域：
关系：
数据来源部门： 人民法院。
备注： 参照 GB/T 39445—2020 数据元 05002 “案号”。
版本： V1.0

5.3.3.3 执行法院

内部标识符： 512006
中文名称： 执行法院
定义： 被执行人案件的执行法院名称。
同义名称：
数据类型： 字符型
数据格式： an..200
计量单位：
值域：
关系：
数据来源部门： 人民法院。
备注： 参照 GB/T 39445—2020 数据元 05007 “法院名称”。
版本： V1.0

5.3.4 刑事犯罪案件信息

5.3.4.1 法院名称

内部标识符： 512007
中文名称： 法院名称
定义： 法院的名称。
同义名称：
数据类型： 字符型
数据格式： an..200
计量单位：
值域：
关系：
数据来源部门： 人民法院。
备注： 参照 GB/T 39445—2020 数据元 05007 “法院名称”。
版本： V1.0

5.3.4.2 案件编号

内部标识符： 512008

中文名称: 案件编号
 定义: 刑事犯罪案件的编号。
 同义名称:
 数据类型: 字符型
 数据格式: an..50
 计量单位:
 值域:
 关系:
 数据来源部门: 人民法院。
 备注: 参照 GB/T 39445—2020 数据元 05002 “案号”。
 版本: V1.0

5.3.4.3 判决罪名

内部标识符: 512009
 中文名称: 判决罪名
 定义: 法院判决的罪名。
 同义名称:
 数据类型: 字符型
 数据格式: an..40
 计量单位:
 值域:
 关系:
 数据来源部门: 人民法院。
 备注:
 版本: V1.0

5.3.5 破产案件信息

5.3.5.1 破产案件类型

内部标识符: 512010
 中文名称: 破产案件类型
 定义: 破产案件的类型。
 同义名称:
 数据类型: 字符型
 数据格式: an..50
 计量单位:
 值域:
 关系:
 数据来源部门: 人民法院。
 备注:
 版本: V1.0

5.3.6 涉裁信息

5.3.6.1 劳动人事争议仲裁信息

5.3.6.1.1 案件所属机构名称

内部标识符: 512011
中文名称: 案件所属机构名称
定义: 仲裁案件所属机构的名称。
同义名称:
数据类型: 字符型
数据格式: an..200
计量单位:
值域:
关系:
数据来源部门: 劳动人事争议仲裁机构。
备注: 参照 GB/T 36104—2018 数据元 0003 “机构名称”。
版本: V1.0

5.3.6.1.2 案件类型名称

内部标识符: 512012
中文名称: 案件类型名称
定义: 仲裁案件的类型名称。
同义名称:
数据类型: 字符型
数据格式: an..30
计量单位:
值域:
关系:
数据来源部门: 劳动人事争议仲裁机构。
备注:
版本: V1.0

5.3.6.1.3 结案方式名称

内部标识符: 512013
中文名称: 结案方式名称
定义: 仲裁案件结案方式的名称。
同义名称:
数据类型: 字符型
数据格式: an..30
计量单位:
值域: 裁决, 调解, 撤诉。
关系:
数据来源部门: 劳动人事争议仲裁机构。
备注:
版本: V1.0

5.3.6.2 消费仲裁与支持起诉信息

5.3.6.2.1 立案号

内部标识符:	512014
中文名称:	立案号
定义:	案件编号。
同义名称:	
数据类型:	字符型
数据格式:	an..50
计量单位:	
值域:	
关系:	
数据来源部门:	消费者委员会。
备注:	参照 GB/T 39445—2020 数据元 05002 “案号”。
版本:	V1.0

5.3.6.2.2 判决结果

内部标识符:	512015
中文名称:	判决结果
定义:	案件的判决结果。
同义名称:	
数据类型:	字符型
数据格式:	an..2000
计量单位:	
值域:	
关系:	
数据来源部门:	消费者委员会。
备注:	参照 GB/T 39445—2020 数据元 05008 “判决结果”。
版本:	V1.0

5.4 社会保障类

5.4.1 概述

法人和其他组织社会保障类公共信用信息相关数据元对象类模型见图6。

其中,社保单位编号、参保状态、参保总人数等同DB4403/T 278.3—2022的5.2.12“社保基础信息”中对应数据元。

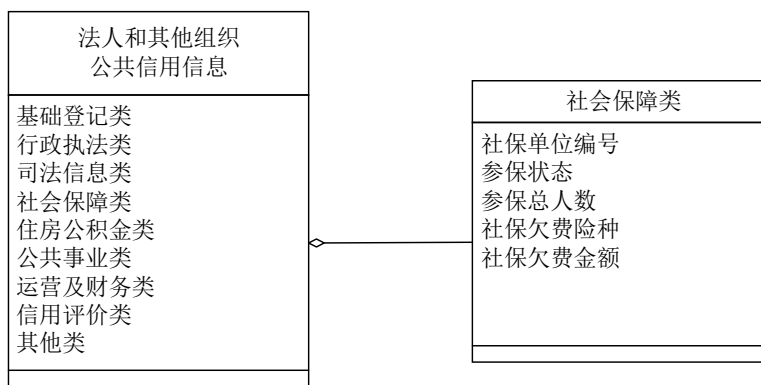


图6 法人和其他组织社会保障类公共信用信息数据元对象类模型

5.4.2 社保欠费险种

内部标识符： 513001
 中文名称： 社保欠费险种
 定义： 参保单位未按时足额缴纳的社会保险种类。
 同义名称：
 数据类型： 字符型
 数据格式： an..30
 计量单位：
 值域：
 关系：
 数据来源部门： 人社部门。
 备注：
 版本： V1.0

5.4.3 社保欠费金额

内部标识符： 513002
 中文名称： 社保欠费金额
 定义： 社保单位未按时足额缴纳的社会保险费金额。
 同义名称：
 数据类型： 数字型
 数据格式： n..11,3
 计量单位： 元
 值域：
 关系：
 数据来源部门： 人社部门。
 备注：
 版本： V1.0

5.5 住房公积金类

5.5.1 概述

法人和其他组织住房公积金类公共信用信息相关数据元对象类模型见图7。其中,单位公积金账号、单位公积金账户状态、公积金缴存人数等同DB4403/T 278.3—2022的5.2.13“住房公积金基础信息”中的对应数据元。

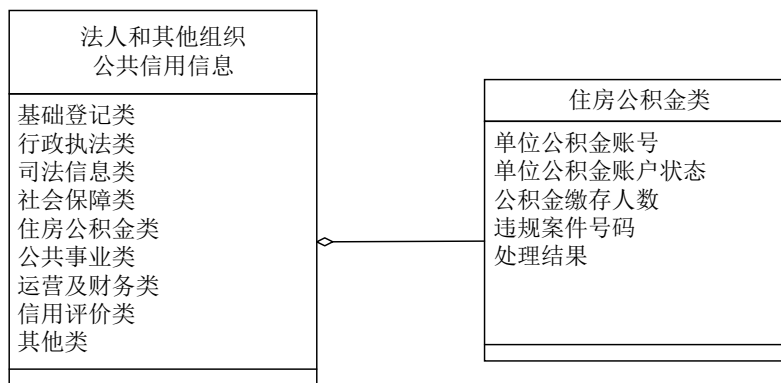


图7 法人和其他组织住房公积金类公共信用信息数据元对象类模型

5.5.2 违规案件号码

内部标识符: 514001
 中文名称: 违规案件号码
 定义: 公积金违规案件号码。
 同义名称:
 数据类型: 字符型
 数据格式: an..50
 计量单位:
 值域:
 关系:
 数据来源部门: 住建部门。
 备注:
 版本: V1.0

5.5.3 处理结果

内部标识符: 514002
 中文名称: 处理结果
 定义: 公积金违规案件的处理结果。
 同义名称:
 数据类型: 字符型
 数据格式: an..100
 计量单位:
 值域:
 关系:
 数据来源部门: 住建部门。
 备注:
 版本: V1.0

5.6 公共事业类

5.6.1 概述

法人和其他组织公共事业类公共信用信息包括拖欠公共事业费用信息、公共事业违章信息与公共事业缴费信息，相关数据元对象类模型见图8。

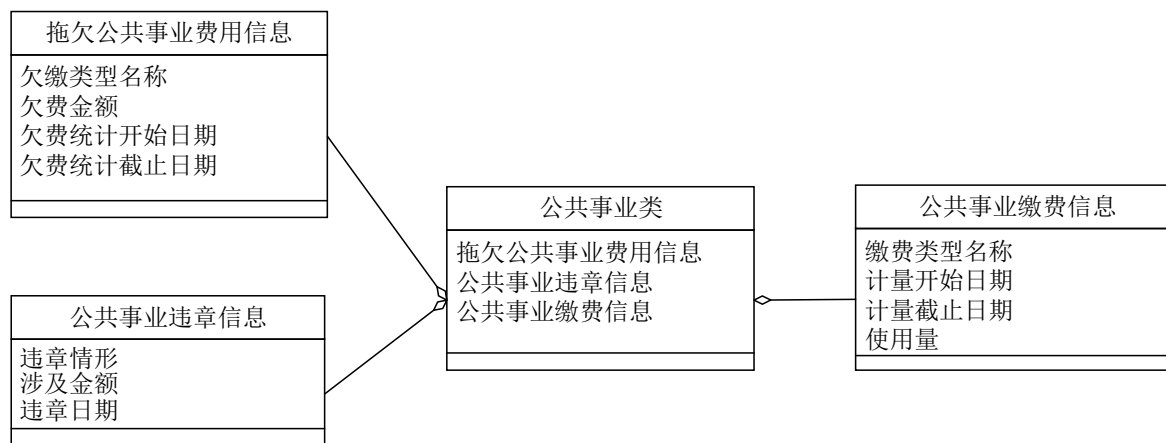


图8 法人和其他组织公共事业类公共信用信息数据元对象类模型

5.6.2 拖欠公共事业费用信息

5.6.2.1 欠缴类型名称

内部标识符： 515001

中文名称： 欠缴类型名称

定义： 拖欠的水、电、气等公共事业费用的类型名称。

同义名称： 欠缴费用类型、欠费项目

数据类型： 字符型

数据格式： an..100

计量单位：

值域：

关系：

数据来源部门： 水费信息来自水务公司，电费信息来自供电部门，燃气费信息来自燃气公司，其他公共事业费用信息来自各相关公共事业部门或企事业单位。

备注： 等同 GB/T 39445—2020 数据元 06001 “欠费项目名称”。

版本： V1.0

5.6.2.2 欠费金额

内部标识符： 515002

中文名称： 欠费金额

定义： 拖欠的水、电、气等公共事业费用的总金额。

同义名称：

数据类型： 数字型

数据格式： n..18,6

计量单位： 元

值域:	
关系:	
数据来源部门:	水费信息来自水务公司, 电费信息来自供电部门, 燃气费信息来自燃气公司, 其他公共事业费用信息来自各相关公共事业部门或企事业单位。
备注:	等同 GB/T 39445—2020 数据元 06002 “欠费金额”。
版本:	V1.0

5.6.2.3 欠费统计开始日期

内部标识符:	515003
中文名称:	欠费统计开始日期
定义:	拖欠水、电、气等公共事业费用的开始时间。
同义名称:	欠缴统计开始日期、欠费开始日期
数据类型:	日期型
数据格式:	YYYYMMDD 或 YYYY-MM-DD
计量单位:	
值域:	
关系:	
数据来源部门:	水费信息来自水务公司, 电费信息来自供电部门, 燃气费信息来自燃气公司, 其他公共事业费用信息来自各相关公共事业部门或企事业单位。
备注:	符合 GB/T 7408 中的日历日期, YYYYMMDD 为基本格式, YYYY-MM-DD 为扩展格式。参照 GB/T 39445—2020 数据元 06003 “欠费开始日期”。
版本:	V1.0

5.6.2.4 欠费统计截止日期

内部标识符:	515004
中文名称:	欠费统计截止日期
定义:	拖欠水、电、气等公共事业费用的截止时间。
同义名称:	欠缴统计截止日期、欠费截止日期
数据类型:	日期型
数据格式:	YYYYMMDD 或 YYYY-MM-DD
计量单位:	
值域:	
关系:	
数据来源部门:	水费信息来自水务公司, 电费信息来自供电部门, 燃气费信息来自燃气公司, 其他公共事业费用信息来自各相关公共事业部门或企事业单位。
备注:	符合 GB/T 7408 中的日历日期, YYYYMMDD 为基本格式, YYYY-MM-DD 为扩展格式。参照 GB/T 39445—2020 数据元 06004 “欠费截止日期”。
版本:	V1.0

5.6.3 公共事业违章信息

5.6.3.1 违章情形

内部标识符:	515005
--------	--------

中文名称:	违章情形
定义:	水、电、气等违规使用的情形描述。
同义名称:	
数据类型:	字符型
数据格式:	a..2000
计量单位:	
值域:	
关系:	
数据来源部门:	用水违章信息来自水务公司, 用电违章信息来自供电部门, 用气违章信息来自燃气公司, 其他公共事业违章信息来自各相关公共事业部门或企事业单位。
备注:	
版本:	V1.0

5.6.3.2 涉及金额

内部标识符:	515006
中文名称:	涉及金额
定义:	水、电、气等违规使用涉及的金额。
同义名称:	
数据类型:	数字型
数据格式:	n..18,6
计量单位:	元
值域:	
关系:	
数据来源部门:	用水违章信息来自水务公司, 用电违章信息来自供电部门, 用气违章信息来自燃气公司, 其他公共事业违章信息来自各相关公共事业部门或企事业单位。
备注:	
版本:	V1.0

5.6.3.3 违章日期

内部标识符:	515007
中文名称:	违章日期
定义:	水、电、气等使用违章时间。
同义名称:	
数据类型:	日期型
数据格式:	YYYYMMDD 或 YYYY-MM-DD
计量单位:	
值域:	
关系:	
数据来源部门:	用水违章信息来自水务公司, 用电违章信息来自供电部门, 用气违章信息来自燃气公司, 其他公共事业违章信息来自各相关公共事业部门或企事业单位。

备注：符合 GB/T 7408 中的日历日期，YYYYMMDD 为基本格式，YYYY-MM-DD 为扩展格式。

版本： V1.0

5.6.4 公共事业缴费信息

5.6.4.1 缴费类型名称

内部标识符： 515008

中文名称： 缴费类型名称

定义： 缴交水、电、气等公共事业费用的类型名称。

同义名称：

数据类型： 字符型

数据格式： a..100

计量单位：

值域：

关系：

数据来源部门： 水费信息来自水务公司，电费信息来自供电部门，燃气费信息来自燃气公司，其他公共事业费用信息来自各相关公共事业部门或企事业单位。

备注：

版本： V1.0

5.6.4.2 计量开始日期

内部标识符： 515009

中文名称： 计量开始日期

定义： 水、电、气等用量的计量开始时间。

同义名称：

数据类型： 日期型

数据格式： YYYYMMDD 或 YYYY-MM-DD

计量单位：

值域：

关系：

数据来源部门： 水费信息来自水务公司，电费信息来自供电部门，燃气费信息来自燃气公司，其他公共事业费用信息来自各相关公共事业部门或企事业单位。

备注：符合 GB/T 7408 中的日历日期，YYYYMMDD 为基本格式，YYYY-MM-DD 为扩展格式。

版本： V1.0

5.6.4.3 计量截止日期

内部标识符： 515010

中文名称： 计量截止日期

定义： 水、电、气等用量的计量截止时间。

同义名称：

数据类型： 字符型

数据格式:	an..10
计量单位:	
值域:	
关系:	
数据来源部门:	水费信息来自水务公司, 电费信息来自供电部门, 燃气费信息来自燃气公司, 其他公共事业费用信息来自各相关公共事业部门或企事业单位。
备注:	
版本:	V1.0

5.6.4.4 使用量

内部标识符:	515011
中文名称:	使用量
定义:	计量统计期间水、电、气等使用量。
同义名称:	
数据类型:	数字型
数据格式:	a..20,4
计量单位:	水: 立方米, 电: 度(千瓦时), 气: 立方米
值域:	
关系:	
数据来源部门:	水费信息来自水务公司, 电费信息来自供电部门, 燃气费信息来自燃气公司, 其他公共事业费用信息来自各相关公共事业部门或企事业单位。
备注:	
版本:	V1.0

5.7 运营及财务类

5.7.1 概述

法人和其他组织运营及财务类公共信用信息包括生产及运营设施信息、财务信息(上市公司)、税务缴纳信息、知识产权信息、经营异常信息、资质认定信息及其他财务经营信息, 相关数据元对象类模型见图9。

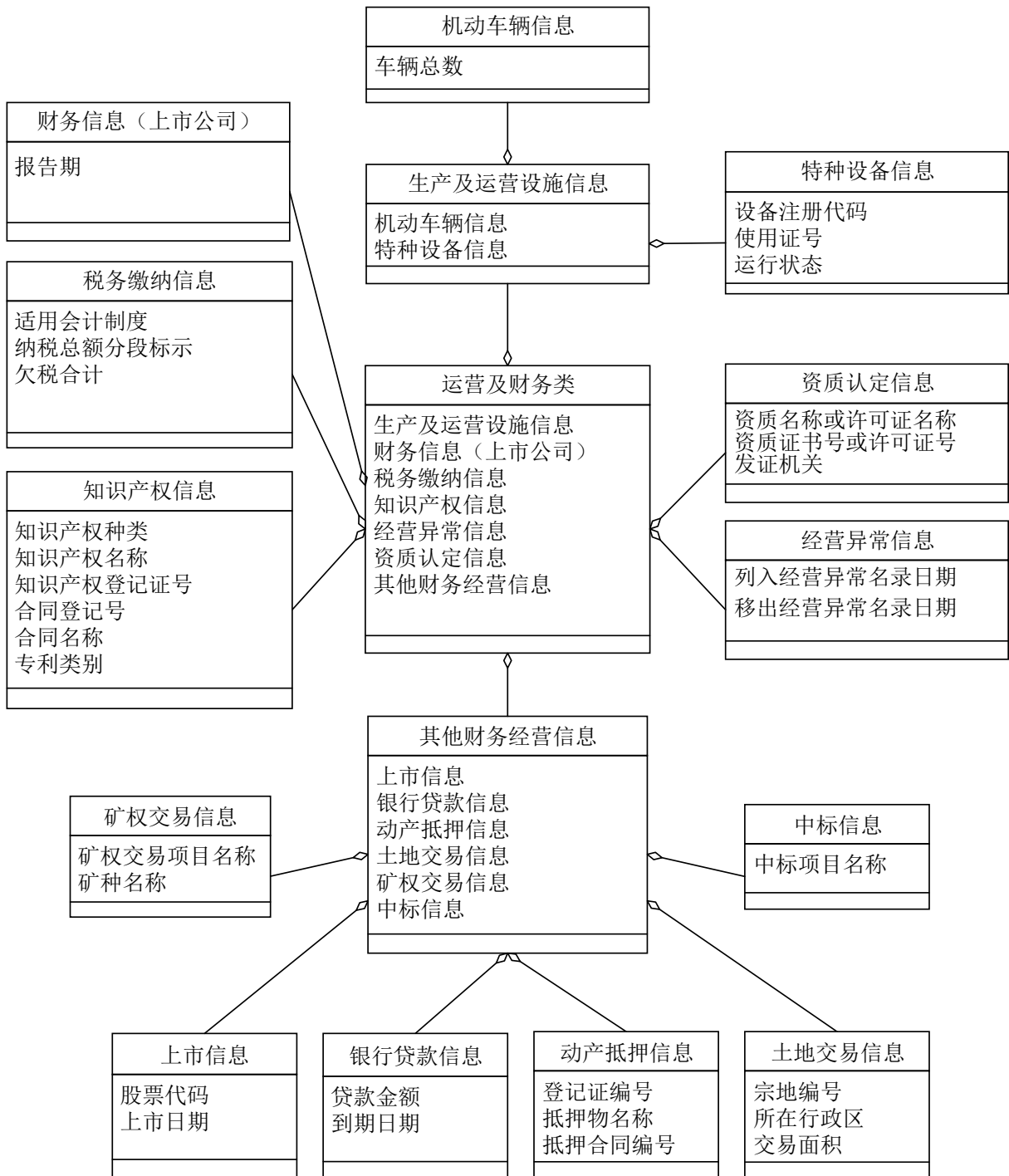


图9 法人和其他组织运营及财务类公共信用信息数据元对象类模型

5.7.2 生产及运营设施信息

5.7.2.1 机动车车辆信息

5.7.2.1.1 车辆总数

内部标识符： 516001

中文名称： 车辆总数
定义： 法人和其他组织名下的机动车总数。
同义名称：
数据类型： 数字型
数据格式： n..10
计量单位： 辆
值域：
关系：
数据来源部门： 公安部门。
备注：
版本： V1.0

5.7.2.2 特种设备信息

5.7.2.2.1 设备注册代码

内部标识符： 516002
中文名称： 设备注册代码
定义： 特种设备第一次办理使用登记时由市场监督管理部门派发的永久代码。
同义名称：
数据类型： 字符型
数据格式： an20
计量单位：
值域：
关系：
数据来源部门： 市场监督管理部门。
备注：
版本： V1.0

5.7.2.2.2 使用证号

内部标识符： 516003
中文名称： 使用证号
定义： 由市场监督管理部门给使用单位核发的特种设备使用登记证上的使用证编号。
同义名称：
数据类型： 字符型
数据格式： an..16
计量单位：
值域：
关系：
数据来源部门： 市场监督管理部门。
备注：
版本： V1.0

5.7.2.2.3 运行状态

内部标识符: 516004
 中文名称: 运行状态
 定义: 特种设备的运行状态。
 同义名称:
 数据类型: 字符型
 数据格式: an..10
 计量单位:
 值域:
 关系:
 数据来源部门: 市场监督管理部门。
 备注:
 版本: V1.0

5.7.3 财务信息（上市公司）

5.7.3.1 报告期

内部标识符: 516005
 中文名称: 报告期
 定义: 企业财务报告的会计期间。
 同义名称:
 数据类型: 字符型
 数据格式: an..15
 计量单位:
 值域:
 关系:
 数据来源部门: 上市公司经营情况信息来自证监部门。
 备注:
 版本: V1.0

5.7.4 税务缴纳信息

5.7.4.1 适用会计制度

内部标识符: 516006
 中文名称: 适用会计制度
 定义: 指纳税人适用的在商业交易和财务往来过程中对账簿中进行分类、登录、归总，并进行分析、核实和上报结果的制度。
 同义名称:
 数据类型: 字符型
 数据格式: an..50
 计量单位:
 值域:
 关系:
 数据来源部门: 税务部门。
 备注:

版本： V1.0

5.7.4.2 纳税总额分段标示

内部标识符： 516007
中文名称： 纳税总额分段标示
定义： 纳税人在某纳税年度的纳税总额所处的区间标志。
同义名称：
数据类型： 字符型
数据格式： an..4000
计量单位：
值域：
关系：
数据来源部门： 税务部门。
备注：
版本： V1.0

5.7.4.3 欠税合计

内部标识符： 516008
中文名称： 欠税合计
定义： 纳税人、扣缴义务人超过征收法律法规规定或税务机关依照税收法律、法规规定的纳税期限，未缴或少缴的税款总额。
同义名称：
数据类型： 数字型
数据格式： n..18,3
计量单位： 元
值域：
关系：
数据来源部门： 税务部门。
备注：
版本： V1.0

5.7.5 知识产权信息

5.7.5.1 自主知识产权信息

5.7.5.1.1 知识产权种类

内部标识符： 516009
中文名称： 知识产权种类
定义： 知识产权的主要类别。
同义名称：
数据类型： 字符型
数据格式： an..20
计量单位：

值域: 见 GB/T 39446—2020 的表 30 中的知识产权种类, 即著作权, 专利权, 商标专用权, 发现权, 发明权, 其他科技成果权。

关系:

数据来源部门: 市场监督管理部门。

备注: 等同 GB/T 39445—2020 数据元 03010 “知识产权种类”。

版本: V1.0

5.7.5.1.2 知识产权名称

内部标识符: 516010

中文名称: 知识产权名称

定义: 知识产权的名称。

同义名称:

数据类型: 字符型

数据格式: an..100

计量单位:

值域:

关系:

数据来源部门: 市场监督管理部门。

备注: 等同 GB/T 39445—2020 数据元 03012 “知识产权名称”。

版本: V1.0

5.7.5.1.3 知识产权登记证号

内部标识符: 516011

中文名称: 知识产权登记证号

定义: 知识产权登记证书的编号。

同义名称:

数据类型: 字符型

数据格式: n..50

计量单位:

值域:

关系:

数据来源部门: 市场监督管理部门。

备注: 等同 GB/T 39445—2020 数据元 03011 “知识产权登记证号”。

版本: V1.0

5.7.5.2 专利实施许可合同备案信息

5.7.5.2.1 合同登记号

内部标识符: 516012

中文名称: 合同登记号

定义: 专利实施许可合同登记号码。

同义名称:

数据类型: 字符型

数据格式: an..100
计量单位:
值域:
关系:
数据来源部门: 市场监督管理部门。
备注:
版本: V1.0

5.7.5.2.2 合同名称

内部标识符: 516013
中文名称: 合同名称
定义: 专利实施许可合同的名称。
同义名称:
数据类型: 字符型
数据格式: an..100
计量单位:
值域:
关系:
数据来源部门: 市场监督管理部门。
备注:
版本: V1.0

5.7.5.2.3 专利类别

内部标识符: 516014
中文名称: 专利类别
定义: 专利的类别。
同义名称:
数据类型: 字符型
数据格式: an..100
计量单位:
值域:
关系:
数据来源部门: 市场监督管理部门。
备注:
版本: V1.0

5.7.6 经营异常信息

5.7.6.1 列入经营异常名录日期

内部标识符: 516015
中文名称: 列入经营异常名录日期
定义: 法人和其他组织被列入经营异常名录（企业经营异常名录、事业单位异常名录、社会组织活动异常名录等）的时间。

同义名称:	载入经营异常名录日期
数据类型:	日期型
数据格式:	YYYYMMDD 或 YYYY-MM-DD
计量单位:	
值域:	
关系:	
数据来源部门:	商事主体经营异常名录信息来自市场监督管理部门, 事业单位异常名录信息来自机构编制部门, 社会组织异常名录信息来自民政部门, 其他异常名录信息来自各相关管理部门。
备注:	符合 GB/T 7408 中的日历日期, YYYYMMDD 为基本格式, YYYY-MM-DD 为扩展格式。
版本:	V1.0

5.7.6.2 移出经营异常名录日期

内部标识符:	516016
中文名称:	移出经营异常名录日期
定义:	法人和其他组织被移出经营异常名录(企业经营异常名录、社会异常名录、事业单位异常名录等)的时间。
同义名称:	
数据类型:	日期型
数据格式:	YYYYMMDD 或 YYYY-MM-DD
计量单位:	
值域:	
关系:	
数据来源部门:	商事主体经营异常名录信息来自市场监督管理部门, 事业单位异常名录信息来自机构编制部门, 社会组织异常名录信息来自民政部门, 其他异常名录信息来自各相关管理部门。
备注:	符合 GB/T 7408 中的日历日期, YYYYMMDD 为基本格式, YYYY-MM-DD 为扩展格式。
版本:	V1.0

5.7.7 资质认定信息

5.7.7.1 资质名称或许可证名称

内部标识符:	516017
中文名称:	资质名称或许可证名称
定义:	机构资质文件或许可证的名称。
同义名称:	
数据类型:	字符型
数据格式:	an..100
计量单位:	
值域:	
关系:	

数据来源部门： 有关部门。
备注： 参照 GB/T 39445—2020 数据元 02042 “资质名称”。
版本： V1.0

5.7.7.2 资质证书号或许可证号

内部标识符： 516018
中文名称： 资质证书号或许可证号
定义： 由资质许可办理机构或批准机关核发的资质许可证书或资质证书上的证书编号。
同义名称： 许可证编号、许可证编码、资质证书编号、资质证号
数据类型： 字符型
数据格式： an..50
计量单位：
值域：
关系：
数据来源部门： 有关部门。
备注： 参照 GB/T 39445—2020 数据元 02041 “资质证书编号”。
版本： V1.0

5.7.7.3 发证机关

内部标识符： 516019
中文名称： 发证机关
定义： 资质许可证的核发机构名称。
同义名称： 发证单位、发证机构、颁证机关
数据类型： 字符型
数据格式： an..200
计量单位：
值域：
关系：
数据来源部门： 有关部门。
备注： 参照 GB/T 36104—2018 数据元 0003 “机构名称”。
版本： V1.0

5.7.8 其他财务经营信息

5.7.8.1 上市信息

5.7.8.1.1 股票代码

内部标识符： 516020
中文名称： 股票代码
定义： 上市公司的股票代码。
同义名称：
数据类型： 字符型
数据格式： n6

计量单位：
 值域：
 关系：
 数据来源部门： 证监部门。
 备注： 等同 GB/T 39445—2020 数据元 02037 “股票代码”。
 版本： V1.0

5.7.8.1.2 上市日期

内部标识符： 516021
 中文名称： 上市日期
 定义： 新股公司将股票推出证券交易所，供公众买卖的首日日期。
 同义名称： 上市时间
 数据类型： 日期型
 数据格式： YYYYMMDD 或 YYYY-MM-DD
 计量单位：
 值域：
 关系：
 数据来源部门： 证监部门。
 备注： 符合 GB/T 7408 中的日历日期，YYYYMMDD 为基本格式，YYYY-MM-DD 为扩展格式。参照 GB/T 39445—2020 数据元 02035 “上市时间”。
 版本： V1.0

5.7.8.2 银行贷款信息

5.7.8.2.1 贷款金额

内部标识符： 516022
 中文名称： 贷款金额
 定义： 银行贷款的金额。
 同义名称：
 数据类型： 数字型
 数据格式： n..24,6
 计量单位： 元
 值域：
 关系：
 数据来源部门： 有关部门。
 备注： 如来自人社部门的自主创业小额担保贷款贴息信息。
 版本： V1.0

5.7.8.2.2 到期日期

内部标识符： 516023
 中文名称： 到期日期
 定义： 贷款到期日期。
 同义名称：

数据类型： 日期型
数据格式： YYYYMMDD 或 YYYY-MM-DD
计量单位：
值域：
关系：

数据来源部门： 有关部门。
备注： 符合 GB/T 7408 中的日历日期，YYYYMMDD 为基本格式，YYYY-MM-DD 为扩展格式。
版本： V1.0

5.7.8.3 动产抵押信息

5.7.8.3.1 登记证编号

内部标识符： 516024
中文名称： 登记证编号
定义： 动产抵押登记机关核准颁发《动产抵押登记书》上的登记编号。
同义名称： 动产抵押登记编号
数据类型： 字符型
数据格式： an..50
计量单位：
值域：
关系：
数据来源部门： 中国人民银行征信中心。
备注： 等同 GB/T 39445—2020 数据元 03025 “动产抵押登记编号”。
版本： V1.0

5.7.8.3.2 抵押物名称

内部标识符： 516025
中文名称： 抵押物名称
定义： 抵押标的物的名称。
同义名称： 抵押财产名称
数据类型： 字符型
数据格式： an..100
计量单位：
值域：
关系：
数据来源部门： 中国人民银行征信中心。
备注： 等同 GB/T 39445—2020 数据元 03026 “抵押财产名称”。
版本： V1.0

5.7.8.3.3 抵押合同编号

内部标识符： 516026
中文名称： 抵押合同编号

定义：抵押权人与抵押人签订的担保性质的合同的编号。
 同义名称：
 数据类型：字符型
 数据格式：an..12
 计量单位：
 值域：
 关系：
 数据来源部门：中国人民银行征信中心。
 备注：
 版本：V1.0

5.7.8.4 土地交易信息

5.7.8.4.1 宗地编号

等同DB4403/T 278.4—2022的5.2.1“建筑物信息”中的“宗地号”。

5.7.8.4.2 所在行政区

内部标识符：516027
 中文名称：所在行政区
 定义：宗地所在行政区的名称。
 同义名称：
 数据类型：字符型
 数据格式：an..20
 计量单位：
 值域：见DB4403/T 278.3—2022的表B.2。
 关系：
 数据来源部门：规划和自然资源管理部门。
 备注：
 版本：V1.0

5.7.8.4.3 交易面积

内部标识符：516028
 中文名称：交易面积
 定义：完成土地使用权交易的土地面积。
 同义名称：
 数据类型：数字型
 数据格式：an..12,3
 计量单位：平方米
 值域：
 关系：
 数据来源部门：规划和自然资源管理部门。
 备注：
 版本：V1.0

5.7.8.5 矿权交易信息

5.7.8.5.1 矿权交易项目名称

内部标识符: 516029
中文名称: 矿权交易项目名称
定义: 矿权交易项目的名称。
同义名称:
数据类型: 字符型
数据格式: an..400
计量单位:
值域:
关系:
数据来源部门: 规划和自然资源管理部门。
备注:
版本: V1.0

5.7.8.5.2 矿种名称

内部标识符: 516030
中文名称: 矿种名称
定义: 矿产的种类名称。
同义名称:
数据类型: 字符型
数据格式: an..100
计量单位:
值域:
关系:
数据来源部门: 规划和自然资源管理部门。
备注:
版本: V1.0

5.7.8.6 中标信息

5.7.8.6.1 中标项目名称

内部标识符: 516031
中文名称: 中标项目名称
定义: 中标项目的名称。
同义名称:
数据类型: 字符型
数据格式: an..255
计量单位:
值域:
关系:
数据来源部门: 有关部门。

备注：
版本： V1.0

5.8 信用评价类

5.8.1 概述

法人和其他组织信用评价类公共信用信息主要包括行业认定信息，即政府主管部门对法人和其他组织在不同行业不同领域的评价评级信息，相关数据元对象类模型见图10。

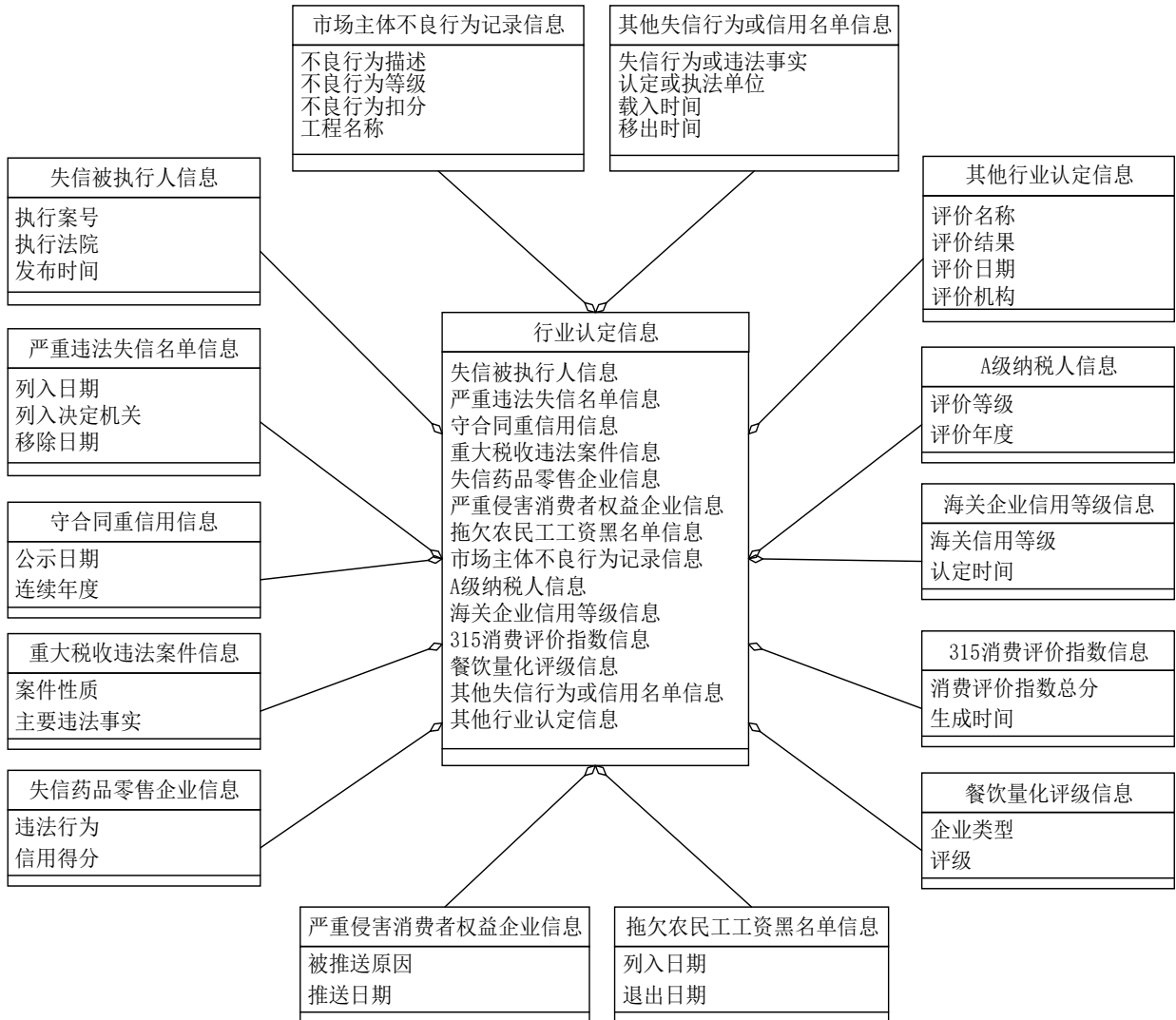


图10 法人和其他组织信用评价类公共信用信息数据元对象类模型

5.8.2 行业认定信息

5.8.2.1 失信被执行人信息

5.8.2.1.1 执行案号

内部标识符： 517001
中文名称： 执行案号
定义： 失信被执行人涉事案件的案件号码。

同义名称:
数据类型: 字符型
数据格式: an..100
计量单位:
值域:
关系:
数据来源部门: 人民法院。
备注:
版本: V1.0

5.8.2.1.2 执行法院

内部标识符: 517002
中文名称: 执行法院
定义: 失信被执行人案件的执行法院名称。
同义名称:
数据类型: 字符型
数据格式: an..200
计量单位:
值域:
关系:
数据来源部门: 人民法院。
备注: 参照 GB/T 39445—2020 数据元 05007 “法院名称”。
版本: V1.0

5.8.2.1.3 发布时间

内部标识符: 517003
中文名称: 发布时间
定义: 失信被执行人信息的公布时间。
同义名称:
数据类型: 日期型
数据格式: YYYYMMDD 或 YYYY-MM-DD
计量单位:
值域:
关系:
数据来源部门: 人民法院。
备注: 符合 GB/T 7408 中的日历日期, YYYYMMDD 为基本格式, YYYY-MM-DD 为扩展格式。
版本: V1.0

5.8.2.2 严重违法失信名单信息

5.8.2.2.1 列入日期

内部标识符: 517004

中文名称:	列入日期
定义:	指法人和其他组织被列入严重违法失信名单（严重违法失信企业名单、社会组织严重违法失信名单）的时间。
同义名称:	列入时间、载入时间、载入日期、载入严重违法失信名单日期、列入严重违法失信名单日期
数据类型:	日期型
数据格式:	YYYYMMDD 或 YYYY-MM-DD
计量单位:	
值域:	
关系:	
数据来源部门:	商事主体严重违法失信信息来自市场监督管理部门，社会组织严重违法失信信息来自民政部门。
备注:	符合 GB/T 7408 中的日历日期，YYYYMMDD 为基本格式，YYYY-MM-DD 为扩展格式。
版本:	V1.0

5.8.2.2.2 列入机关名称

内部标识符:	517005
中文名称:	列入机关名称
定义:	作出列入严重违法失信名单（严重违法失信企业名单、社会组织严重违法失信名单）决定的部门名称。
同义名称:	作出决定机关
数据类型:	字符型
数据格式:	an..200
计量单位:	
值域:	
关系:	
数据来源部门:	商事主体严重违法失信信息来自市场监督管理部门，社会组织严重违法失信信息来自民政部门。
备注:	参照 GB/T 39445—2020 数据元 08001 “认定部门”。
版本:	V1.0

5.8.2.2.3 移除日期

内部标识符:	517006
中文名称:	移除日期
定义:	指法人和其他组织被移出严重违法失信名单（严重违法失信企业名单、社会组织严重违法失信名单）的时间。
同义名称:	移除时间、移出时间、移出日期
数据类型:	日期型
数据格式:	YYYYMMDD 或 YYYY-MM-DD
计量单位:	
值域:	
关系:	

数据来源部门： 商事主体严重违法失信信息来自市场监督管理部门，社会组织严重违法失信信息来自民政部门。

备注： 符合 GB/T 7408 中的日历日期，YYYYMMDD 为基本格式，YYYY-MM-DD 为扩展格式。

版本： V1.0

5.8.2.3 守合同重信用信息

5.8.2.3.1 公示日期

内部标识符： 517007

中文名称： 公示日期

定义： “守合同重信用”企业每一个年度的公示日期。

同义名称：

数据类型： 日期型

数据格式： YYYYMMDD 或 YYYY-MM-DD

计量单位：

值域：

关系：

数据来源部门： 市场监督管理部门。

备注： 符合 GB/T 7408 中的日历日期，YYYYMMDD 为基本格式，YYYY-MM-DD 为扩展格式。

版本： V1.0

5.8.2.3.2 连续年度

内部标识符： 517008

中文名称： 连续年度

定义： 企业连续通过年度征信并认定为“守合同重信用”的年份数。

同义名称：

数据类型： 数字型

数据格式： n..11

计量单位： 年

值域：

关系：

数据来源部门： 市场监督管理部门。

备注：

版本： V1.0

5.8.2.4 重大税收违法案件信息

5.8.2.4.1 案件性质

内部标识符： 517009

中文名称： 案件性质

定义： 重大税收违法案件的本质属性，划分案件类型的依据。

同义名称：

数据类型： 字符型
 数据格式： an..50
 计量单位：
 值域：
 关系：
 数据来源部门： 税务部门。
 备注：
 版本： V1.0

5.8.2.4.2 主要违法事实

内部标识符： 517010
 中文名称： 主要违法事实
 定义： 重大税收违法案件中涉案主体的主要违法行为内容。
 同义名称：
 数据类型： 字符型
 数据格式： an..255
 计量单位：
 值域：
 关系：
 数据来源部门： 税务部门。
 备注：
 版本： V1.0

5.8.2.5 失信药品零售企业信息

5.8.2.5.1 违法行为

内部标识符： 517011
 中文名称： 违法行为
 定义： 失信药品零售企业违反法律法规的具体过错行为内容。
 同义名称：
 数据类型： 字符型
 数据格式： an..200
 计量单位：
 值域：
 关系：
 数据来源部门： 市场监督管理部门。
 备注：
 版本： V1.0

5.8.2.5.2 信用得分

内部标识符： 517012
 中文名称： 信用得分
 定义： 失信药品零售企业被扣分后的信用分。

同义名称:
数据类型: 字符型
数据格式: an..20
计量单位:
值域:
关系:
数据来源部门: 市场监督管理部门。
备注:
版本: V1.0

5.8.2.6 严重侵害消费者权益企业信息

5.8.2.6.1 被推送原因

内部标识符: 517013
中文名称: 被推送原因
定义: 严重侵害消费者合法权益企业信息被公开推送的原因。
同义名称:
数据类型: 字符型
数据格式: an..5000
计量单位:
值域:
关系:
数据来源部门: 消费者委员会。
备注:
版本: V1.0

5.8.2.6.2 推送日期

内部标识符: 517014
中文名称: 推送日期
定义: 严重侵害消费者合法权益企业信息被公开推送的时间。
同义名称:
数据类型: 日期型
数据格式: YYYYMMDD 或 YYYY-MM-DD
计量单位:
值域:
关系:
数据来源部门: 消费者委员会。
备注: 符合 GB/T 7408 中的日历日期, YYYYMMDD 为基本格式, YYYY-MM-DD 为扩展格式。
版本: V1.0

5.8.2.7 拖欠农民工工资黑名单信息

5.8.2.7.1 列入日期

内部标识符:	517015
中文名称:	列入日期
定义:	法人和其他组织被列入拖欠农民工工资黑名单的日期。
同义名称:	
数据类型:	日期型
数据格式:	YYYYMMDD 或 YYYY-MM-DD
计量单位:	
值域:	
关系:	
数据来源部门:	人社部门。
备注:	符合 GB/T 7408 中的日历日期, YYYYMMDD 为基本格式, YYYY-MM-DD 为扩展格式。
版本:	V1.0

5.8.2.7.2 退出日期

内部标识符:	517016
中文名称:	退出日期
定义:	法人和其他组织被移出拖欠农民工工资黑名单的日期。
同义名称:	
数据类型:	日期型
数据格式:	YYYYMMDD 或 YYYY-MM-DD
计量单位:	
值域:	
关系:	
数据来源部门:	人社部门。
备注:	符合 GB/T 7408 中的日历日期, YYYYMMDD 为基本格式, YYYY-MM-DD 为扩展格式。
版本:	V1.0

5.8.2.8 市场主体不良行为记录信息

5.8.2.8.1 不良行为描述

内部标识符:	517017
中文名称:	不良行为描述
定义:	市场主体不良行为的描述。
同义名称:	
数据类型:	字符型
数据格式:	an..4000
计量单位:	
值域:	
关系:	
数据来源部门:	有关部门。

备注： 如建筑企业不良行为来自住建部门，园林绿化企业不良行为来自城管部门，水务建设市场主体不良行为来自水务部门。

版本： V1.0

5.8.2.8.2 不良行为等级

内部标识符： 517018

中文名称： 不良行为等级

定义： 市场主体不良行为的严重等级。

同义名称：

数据类型： 字符型

数据格式： an..50

计量单位：

值域：

关系：

数据来源部门： 有关部门

备注： 如建筑企业不良行为来自住建部门，园林绿化企业不良行为来自城管部门，水务建设市场主体不良行为来自水务部门。

版本： V1.0

5.8.2.8.3 不良行为扣分

内部标识符： 517019

中文名称： 不良行为扣分

定义： 市场主体因不良行为被扣除的分值。

同义名称：

数据类型： 字符型

数据格式： an..40

计量单位：

值域：

关系：

数据来源部门： 有关部门。

备注： 如建筑企业不良行为来自住建部门，园林绿化企业不良行为来自城管部门，水务建设市场主体不良行为来自水务部门。

版本： V1.0

5.8.2.8.4 工程名称

内部标识符： 517020

中文名称： 工程名称

定义： 市场主体不良行为涉事工程的名称。

同义名称：

数据类型： 字符型

数据格式： an..200

计量单位：

值域：

关系：
 数据来源部门： 有关部门。
 备注： 如建筑企业不良行为来自住建部门，园林绿化企业不良行为来自城管部门，水务建设市场主体不良行为来自水务部门。
 版本： V1.0

5.8.2.9 A级纳税人信息

5.8.2.9.1 评价等级

内部标识符： 517021
 中文名称： 评价等级
 定义： 税务机关通过对纳税人连续两年（指税务机关受理纳税人申请之日起向前推算两年）的税务登记、纳税申报、税款征收、税务检查、发票管理、账簿管理，以及相关行政执法部门对纳税人社会诚信的评价等项目进行的综合评定结果。
 同义名称：
 数据类型： 字符型
 数据格式： an..50
 计量单位：
 值域：
 关系：
 数据来源部门： 税务部门。
 备注：
 版本： V1.0

5.8.2.9.2 评价年度

内部标识符： 517022
 中文名称： 评价年度
 定义： A级纳税人的评定年度。
 同义名称：
 数据类型： 字符型
 数据格式： an..10
 计量单位：
 值域：
 关系：
 数据来源部门： 税务部门。
 备注：
 版本： V1.0

5.8.2.10 海关企业信用等级信息

5.8.2.10.1 海关信用等级

内部标识符： 517023
 中文名称： 海关信用等级

定义： 海关对在海关注册登记和备案企业的信用状况的认定结果。
同义名称：
数据类型： 字符型
数据格式： an..5
计量单位：
值域： 高级认证企业、一般认证企业、一般信用企业、失信企业。
关系：
数据来源部门： 海关。
备注：
版本： V1.0

5.8.2.10.2 认定时间

内部标识符： 517024
中文名称： 认定时间
定义： 海关企业信用等级的认定时间。
同义名称：
数据类型： 日期型
数据格式： YYYYMMDD 或 YYYY-MM-DD
计量单位：
值域：
关系：
数据来源部门： 海关。
备注： 符合 GB/T 7408 中的日历日期，YYYYMMDD 为基本格式，YYYY-MM-DD 为扩展格式。
版本： V1.0

5.8.2.11 315 消费评价指数信息

5.8.2.11.1 消费评价指数总分

内部标识符： 517025
中文名称： 消费评价指数总分
定义： 深圳市消费者委员会消费评价指数的总评分。
同义名称：
数据类型： 数字型
数据格式： n..3,2
计量单位：
值域：
关系：
数据来源部门： 消费者委员会。
备注：
版本： V1.0

5.8.2.11.2 生成时间

内部标识符:	517026
中文名称:	生成时间
定义:	消费评价指数的生成时间。
同义名称:	
数据类型:	日期型
数据格式:	YYYYMMDD 或 YYYY-MM-DD
计量单位:	
值域:	
关系:	
数据来源部门:	消费者委员会。
备注:	符合 GB/T 7408 中的日历日期, YYYYMMDD 为基本格式, YYYY-MM-DD 为扩展格式。
版本:	V1.0

5.8.2.12 餐饮量化评级信息

5.8.2.12.1 企业类型

内部标识符:	517027
中文名称:	企业类型
定义:	餐饮单位的类型。
同义名称:	
数据类型:	字符型
数据格式:	an..50
计量单位:	
值域:	普通餐饮单位, 中型餐馆, 小型餐馆, 小吃店, 学校及托幼机构食堂, 机关、企事业单位食堂。
关系:	
数据来源部门:	市场监督管理部门。
备注:	
版本:	V1.0

5.8.2.12.2 评级

内部标识符:	517028
中文名称:	评级
定义:	餐饮单位的评级结果。
同义名称:	
数据类型:	字符型
数据格式:	a1
计量单位:	
值域:	A、B、C。
关系:	
数据来源部门:	市场监督管理部门。
备注:	

版本： V1.0

5.8.2.13 其他失信行为或信用名单信息

5.8.2.13.1 失信行为或违法事实

内部标识符： 517029
中文名称： 失信行为或违法事实
定义： 市场主体失信行为内容或违法事实。
同义名称： 不良行为、违法内容、违规事项
数据类型： 字符型
数据格式： an..4000
计量单位：
值域：
关系：
数据来源部门： 有关部门。
备注：
版本： V1.0

5.8.2.13.2 认定或执法单位

内部标识符： 517030
中文名称： 认定或执法单位
定义： 失信名单或守信名单的认定机构或违法行为的执法单位的名称。
同义名称： 处理单位
数据类型： 字符型
数据格式： an..200
计量单位：
值域：
关系：
数据来源部门： 有关部门。
备注： 参照 GB/T 39445—2020 数据元 08001 “认定部门”。
版本： V1.0

5.8.2.13.3 载入时间

内部标识符： 517031
中文名称： 载入时间
定义： 失信主体被纳入有关部门失信名单或守信名单的起始时间。
同义名称： 列入时间、列入日期、起始时间
数据类型： 日期型
数据格式： YYYYMMDD 或 YYYY-MM-DD
计量单位：
值域：
关系：
数据来源部门： 有关部门。

备注：符合 GB/T 7408 中的日历日期，YYYYMMDD 为基本格式，YYYY-MM-DD 为扩展格式。参照 GB/T 39445—2020 数据元 08006 “列入名单日期”。

版本： V1.0

5.8.2.13.4 移出时间

内部标识符： 517032

中文名称： 移出时间

定义： 失信主体被移出有关部门失信名单或守信名单的时间。

同义名称： 移出日期

数据类型： 日期型

数据格式： YYYYMMDD 或 YYYY-MM-DD

计量单位：

值域：

关系：

数据来源部门： 有关部门。

备注：符合 GB/T 7408 中的日历日期，YYYYMMDD 为基本格式，YYYY-MM-DD 为扩展格式。

版本： V1.0

5.8.2.14 其他行业认定信息

5.8.2.14.1 评价名称

内部标识符： 517033

中文名称： 评价名称

定义： 信用评价的名称。

同义名称：

数据类型： 字符型

数据格式： an..100

计量单位：

值域：

关系：

数据来源部门： 有关部门。

备注：等同 GB/T 39445—2020 数据元 08009 “评价名称”。

版本： V1.0

5.8.2.14.2 评价结果

内部标识符： 517034

中文名称： 评价结果

定义： 信用评价或评定的结果。

同义名称： 评价等级、信用等级

数据类型： 字符型

数据格式： an..500

计量单位：

值域：
关系：
数据来源部门： 有关部门。
备注： 等同 GB/T 39445—2020 数据元 08011 “评价结果”。
版本： V1.0

5.8.2.14.3 评价日期

内部标识符： 517035
中文名称： 评价日期
定义： 信用评价或评定的日期。
同义名称：
数据类型： 日期型
数据格式： YYYYMMDD 或 YYYY-MM-DD 或 YYYY
计量单位：
值域：
关系：
数据来源部门： 有关部门。
备注： 符合 GB/T 7408 中的日历日期，YYYYMMDD 为基本格式，YYYY-MM-DD 为扩展格式；YYYY 为特定年表示的基本格式。参照 GB/T 39445—2020 数据元 08013 “评价日期”。
版本： V1.0

5.8.2.14.4 评价机构

内部标识符： 517036
中文名称： 评价机构
定义： 实施信用评价或评定的机构名称。
同义名称：
数据类型： 字符型
数据格式： an..200
计量单位：
值域：
关系：
数据来源部门： 有关部门。
备注： 等同 GB/T 39445—2020 数据元 08012 “评价机构”。
版本： V1.0

5.9 其他类

5.9.1 概述

法人和其他组织其他类公共信用信息包括信用修复信息、信用承诺信息、异议信息及其他公共信用信息，相关数据元对象类模型见图11。

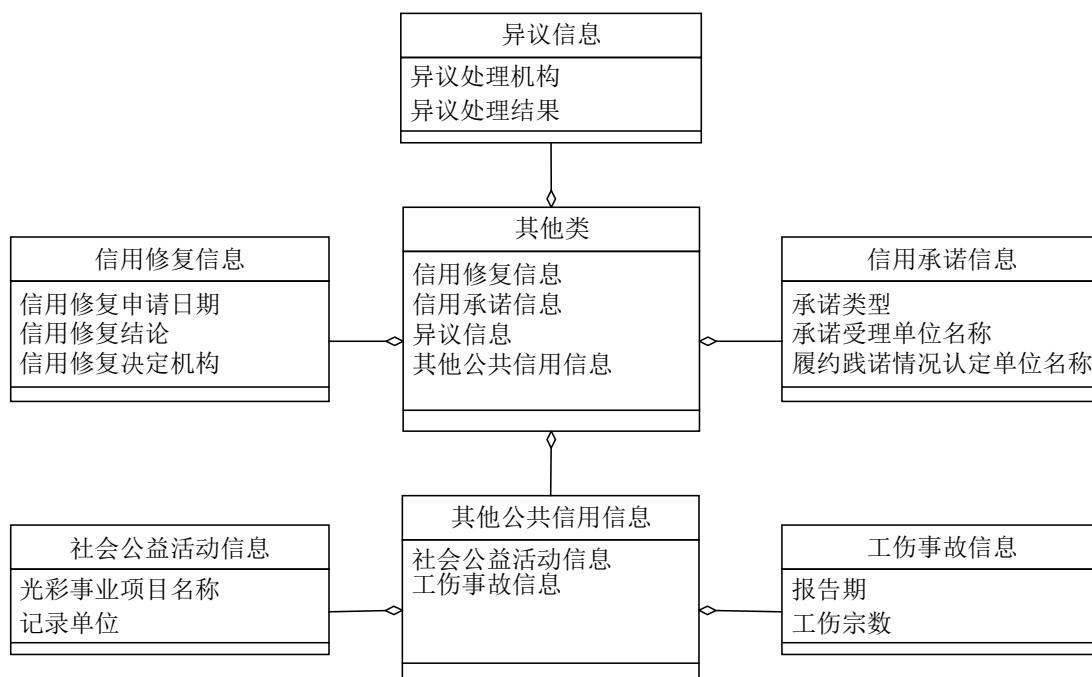


图11 法人和其他组织其他类公共信用信息数据元对象类模型

5.9.2 信用修复信息

5.9.2.1 信用修复申请日期

内部标识符： 518001

中文名称： 信用修复申请日期

定义： 信用主体针对失信行为申请信用修复的日期。

同义名称：

数据类型： 日期型

数据格式： YYYYMMDD 或 YYYY-MM-DD

计量单位：

值域：

关系：

数据来源部门： 有关部门。

备注： 符合 GB/T 7408 中的日历日期，YYYYMMDD 为基本格式，YYYY-MM-DD 为扩展格式。等同 GB/T 39445—2020 数据元 99002 “信用修复申请日期”。

版本： V1.0

5.9.2.2 信用修复结论

内部标识符： 518002

中文名称： 信用修复结论

定义： 信用修复的办理结果。

同义名称：

数据类型： 字符型

数据格式: an..200
计量单位:
值域:
关系:
数据来源部门: 有关部门。
备注: 等同 GB/T 39445—2020 数据元 99003 “信用修复结果”。
版本: V1.0

5.9.2.3 信用修复决定机构

内部标识符: 518003
中文名称: 信用修复决定机构
定义: 作出信用修复决定并出具《信用修复决定书》的机构名称。
同义名称:
数据类型: 字符型
数据格式: an..200
计量单位:
值域:
关系:
数据来源部门: 有关部门。
备注: 参照 GB/T 36104—2018 数据元 0003 “机构名称”。
版本: V1.0

5.9.3 信用承诺信息

5.9.3.1 承诺类型

内部标识符: 518004
中文名称: 承诺类型
定义: 信用承诺的类型。
同义名称:
数据类型: 字符型
数据格式: an..64
计量单位:
值域: 审批替代型、证明事项型、信用修复型、行业自律型、主动型、其他。
关系:
数据来源部门: 有关部门。
备注: 如为其他, 需填写具体类型。
版本: V1.0

5.9.3.2 承诺受理单位名称

内部标识符: 518005
中文名称: 承诺受理单位名称
定义: 受理信用承诺的单位名称。
同义名称:

数据类型:	字符型
数据格式:	an..200
计量单位:	
值域:	
关系:	
数据来源部门:	有关部门。
备注:	除主动型外, 其他类型承诺须填写信用承诺书受理单位名称。参照 GB/T 36104—2018 数据元 0003 “机构名称”。
版本:	V1.0

5.9.3.3 履约践诺情况认定单位名称

内部标识符:	518006
中文名称:	履约践诺情况认定单位名称
定义:	对信用承诺人履约践诺情况作出认定的单位名称。
同义名称:	
数据类型:	字符型
数据格式:	an..200
计量单位:	
值域:	
关系:	
数据来源部门:	有关部门。
备注:	参照 GB/T 36104—2018 数据元 0003 “机构名称”。
版本:	V1.0

5.9.4 异议信息

5.9.4.1 异议处理机构

内部标识符:	518007
中文名称:	异议处理机构
定义:	对申请的异议进行处理的机构名称。
同义名称:	
数据类型:	字符型
数据格式:	an..200
计量单位:	
值域:	
关系:	
数据来源部门:	有关部门。
备注:	等同 GB/T 39445—2020 数据元 09006 “异议处理机构”。
版本:	V1.0

5.9.4.2 异议处理结果

内部标识符:	518008
中文名称:	异议处理结果

定义： 异议处理的结果。
同义名称：
数据类型： 字符型
数据格式： an..200
计量单位：
值域：
关系：
数据来源部门： 有关部门。
备注： 等同 GB/T 39445—2020 数据元 09007 “异议处理结果”。
版本： V1.0

5.9.5 其他公共信用信息

5.9.5.1 社会公益活动信息

5.9.5.1.1 光彩事业项目名称

内部标识符： 518009
中文名称： 光彩事业项目名称
定义： 捐款类、投资类等光彩事业的项目名称。
同义名称：
数据类型： 字符型
数据格式： an..100
计量单位：
值域：
关系：
数据来源部门： 有关机构或组织。
备注：
版本： V1.0

5.9.5.1.2 记录单位

内部标识符： 518010
中文名称： 记录单位
定义： 捐款类、投资类等光彩事业信息记录单位名称。
同义名称： 填表单位
数据类型： 字符型
数据格式： an..100
计量单位：
值域：
关系：
数据来源部门： 有关机构或组织。
备注： 参照 GB/T 36104—2018 数据元 0003 “机构名称”。
版本： V1.0

5.9.5.2 工伤事故信息

5.9.5.2.1 报告期

内部标识符:	518011
中文名称:	报告期
定义:	工伤事故人数的统计时间段。
同义名称:	
数据类型:	字符型
数据格式:	an..20
计量单位:	
值域:	
关系:	
数据来源部门:	人社部门。
备注:	
版本:	V1.0

5.9.5.2.2 工伤宗数

内部标识符:	518012
中文名称:	工伤宗数
定义:	特定统计时间内发生的工伤事故中的工伤人数总和。
同义名称:	
数据类型:	数字型
数据格式:	n..10
计量单位:	
值域:	
关系:	
数据来源部门:	人社部门。
备注:	
版本:	V1.0

6 自然人公共信用信息数据元目录

6.1 基础登记类

6.1.1 概述

自然人基础登记类公共信用信息包括身份识别信息、家庭状况信息、政治面貌信息、职业信息、教育信息和联系信息，相关数据元对象类模型见图12。

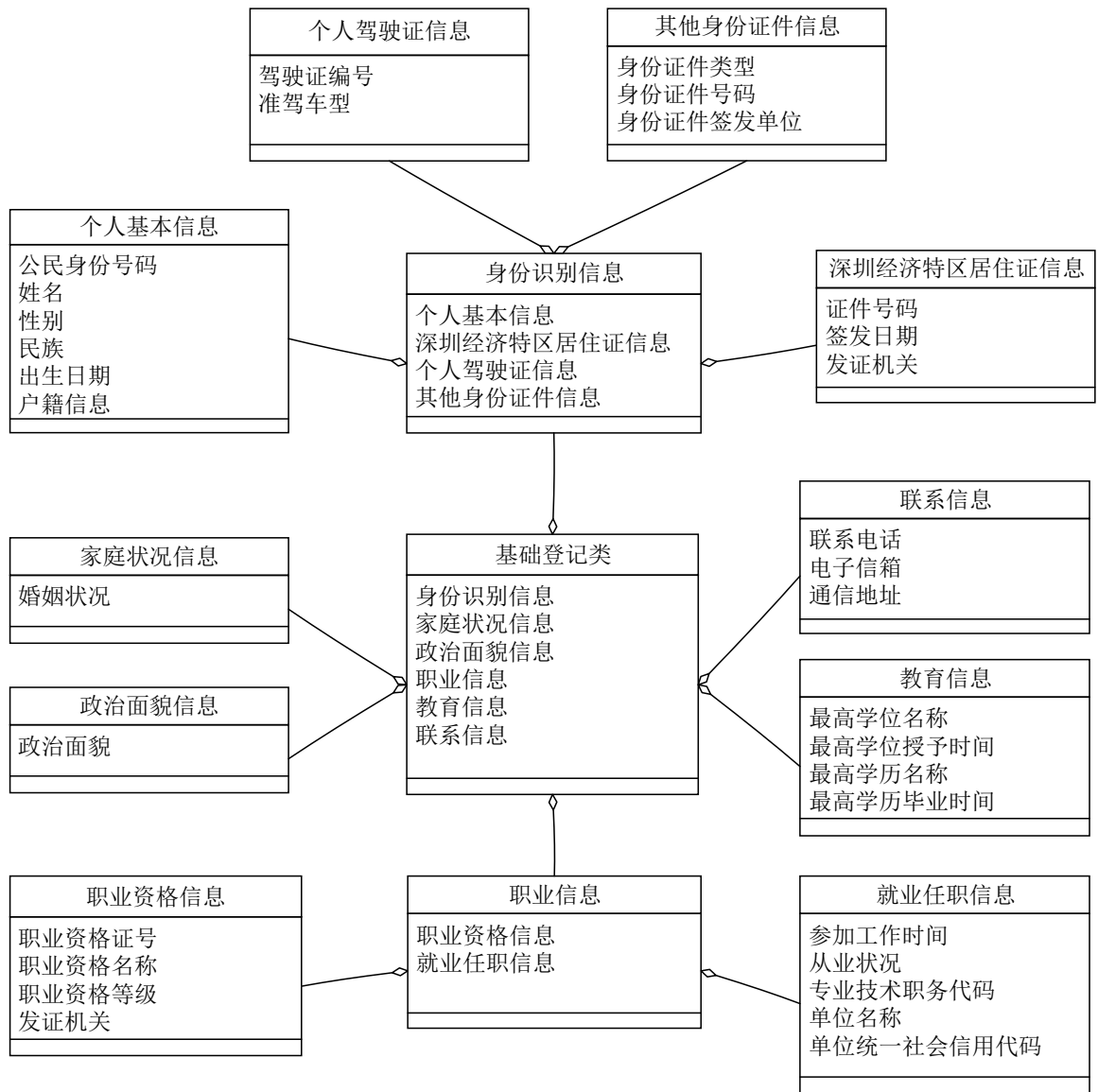


图12 自然人基础登记类公共信用信息数据元对象类模型

6.1.2 身份识别信息

6.1.2.1 个人基本信息

个人基本信息中，如公民身份号码、姓名、性别、民族、出生日期等基础信息等同DB4403/T 278.2—2022的5.1“基础信息”中相关数据元。户籍信息等同DB4403/T 278.2—2022的5.2.1“户籍”中相关数据元。

6.1.2.2 深圳经济特区居住证信息

6.1.2.2.1 证件号码

参照DB4403/T 278.2—2022的5.1“基础信息”中的“身份证件号码”。

6.1.2.2.2 签发日期

内部标识符:	520001
中文名称:	签发日期
定义:	深圳经济特区居住证的发证日期。
同义名称:	
数据类型:	日期型
数据格式:	YYYYMMDD 或 YYYY-MM-DD
计量单位:	
值域:	
关系:	
数据来源部门:	公安部门。
备注:	符合 GB/T 7408 中的日历日期, YYYYMMDD 为基本格式, YYYY-MM-DD 为扩展格式。
版本:	V1.0

6.1.2.2.3 发证机关

内部标识符:	520002
中文名称:	发证机关
定义:	深圳经济特区居住证的发证机关名称。
同义名称:	
数据类型:	字符型
数据格式:	an..200
计量单位:	
值域:	
关系:	
数据来源部门:	公安部门。
备注:	
版本:	V1.0

6.1.2.3 个人驾驶证信息

6.1.2.3.1 驾驶证编号

内部标识符:	520003
中文名称:	驾驶证编号
定义:	机动车驾驶证的编号。
同义名称:	
数据类型:	字符型
数据格式:	an..12
计量单位:	
值域:	
关系:	
数据来源部门:	公安部门。
备注:	
版本:	V1.0

6.1.2.3.2 准驾车型

内部标识符: 520004
中文名称: 准驾车型
定义: 准许驾驶人驾驶的车辆类型。
同义名称:
数据类型: 字符型
数据格式: an..20
计量单位:
值域: 见 GA/T 16.4—2012 中的机动车车辆类型。
关系:
数据来源部门: 公安部门。
备注:
版本: V1.0

6.1.2.4 其他身份证件信息

身份证件类型、身份证件号码、身份证件签发单位等身份证件信息，等同DB4403/T 278.2—2022的5.1“基础信息”中的对应数据元。

6.1.3 家庭状况信息

主要为婚姻状况，等同DB4403/T 278.2—2022的5.2.4.1“婚姻状况代码”。

6.1.4 政治面貌信息

即政治面貌，等同DB4403/T 278.2—2022的5.1“基础信息”中的“政治面貌”。

6.1.5 职业信息

6.1.5.1 职业资格信息

6.1.5.1.1 职业资格证号

内部标识符: 520005
中文名称: 职业资格证号
定义: 劳动者从业或执业资格证书上的证书编号。
同义名称: 从业资格证号、执业资格证号、资格证书编号
数据类型: 字符型
数据格式: an..50
计量单位:
值域:
关系:
数据来源部门: 有关部门。
备注: 参照 GB/T 39445—2020 数据元 01027 “资格证书编号”。
版本: V1.0

6.1.5.1.2 职业资格名称

内部标识符:	520006
中文名称:	职业资格名称
定义:	劳动者依法独立开业或从事的实行准入控制的专业技术工作（工种）类别。
同义名称:	从业资格类别、执业类型、执业类别
数据类型:	字符型
数据格式:	an..50
计量单位:	
值域:	
关系:	
数据来源部门:	有关部门。
备注:	参照 GB/T 39445—2020 数据元 01025 “从业资格”。
版本:	V1.0

6.1.5.1.3 职业资格等级

内部标识符:	520007
中文名称:	职业资格等级
定义:	有关部门通过对职业的分析与评价，根据职业范围的宽窄、职业技术复杂程度高低及从业者掌握职业技能所须培训时间的长短，合理设定的职业资格等级。
同义名称:	从业资格等级、执业资格等级
数据类型:	字符型
数据格式:	an..10
计量单位:	
值域:	
关系:	
数据来源部门:	有关部门。
备注:	参照 GB/T 39445—2020 数据元 01026 “从业资格等级”、01032 “执业资格等级”。
版本:	V1.0

6.1.5.1.4 发证机关

内部标识符:	520008
中文名称:	发证机关
定义:	颁发职业资格证书的机构。
同义名称:	发证单位
数据类型:	字符型
数据格式:	an..200
计量单位:	
值域:	
关系:	
数据来源部门:	有关部门。
备注:	参照 GB/T 39445—2020 数据元 01029 “发证单位”。

版本： V1.0

6.1.5.2 就业任职信息

等同DB4403/T 278.2—2022的5.2.5“劳动就业”。

6.1.6 教育信息

等同DB4403/T 278.2—2022的5.2.2“教育”。

6.1.7 联系信息

6.1.7.1.1 联系电话

内部标识符： 520009

中文名称： 联系电话

定义： 人员的联系电话号码。

同义名称：

数据类型： 字符型

数据格式： an..30

计量单位：

值域：

关系：

数据来源部门： 有关部门。

备注： 等同 GB/T 19488.2—2008 数据元 03015“联系电话”。完整的电话号码包括国际区号、国内长途区号、本地电话号和分机号，之间用“-”分割。

版本： V1.0

6.1.7.1.2 电子信箱

内部标识符： 520010

中文名称： 电子信箱

定义： 人员的电子邮件的收发地址。

同义名称： 电子邮箱

数据类型： 字符型

数据格式： an..100

计量单位：

值域：

关系：

数据来源部门： 有关部门。

备注： 等同 GB/T 19488.2—2008 数据元 03014“电子信箱”。

版本： V1.0

6.1.7.1.3 通信地址

内部标识符： 520011

中文名称： 通信地址

定义:	人员的邮政通信地址。
同义名称:	
数据类型:	字符型
数据格式:	an..200
计量单位:	
值域:	
关系:	
数据来源部门:	有关部门。
备注:	符合 GB/T 23705—2009 中的相关规定。
版本:	V1.0

6.2 行政执法类

6.2.1 概述

自然人行政执法类公共信用信息包括行政许可信息、行政处罚信息、行政强制信息、行政征收信息、行政给付信息、行政检查信息、行政确认信息、行政奖励信息、行政裁决信息、财政资金资助信息及其他行政与执法信息，相关数据元对象类模型见图13。

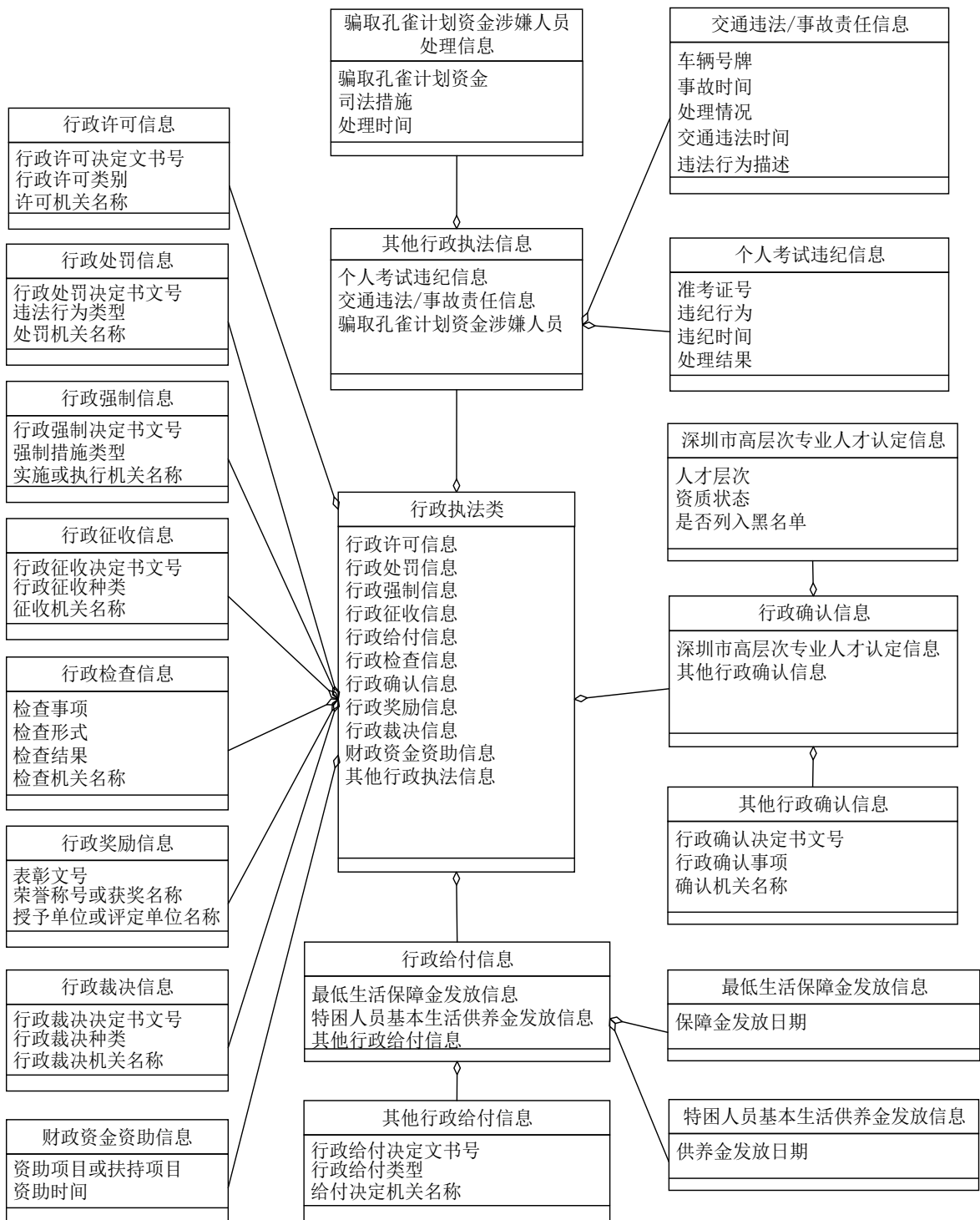


图13 自然人行政执法类公共信用信息数据元对象类模型

6.2.2 行政许可信息

参见5.2.2。

6.2.3 行政处罚信息

参见5.2.3。

6.2.4 行政强制信息

参见5.2.4。

6.2.5 行政征收信息

参见5.2.5。

6.2.6 行政给付信息

6.2.6.1 最低生活保障金发放信息

6.2.6.1.1 保障金发放日期

内部标识符： 521001

中文名称： 保障金发放日期

定义： 个人最低生活保障金的发放日期。

同义名称：

数据类型： 日期型

数据格式： YYYYMMDD 或 YYYY-MM-DD 或 YYYY

计量单位：

值域：

关系：

数据来源部门： 民政部门。

备注： 符合 GB/T 7408 中的日历日期，YYYYMMDD 为基本格式，YYYY-MM-DD 为扩展格式；YYYY 为特定年表示的基本格式。

版本： V1.0

6.2.6.2 特困人员基本生活供养金发放信息

6.2.6.2.1 供养金发放日期

内部标识符： 521002

中文名称： 供养金发放日期

定义： 特困人员基本生活供养金的发放日期。

同义名称：

数据类型： 日期型

数据格式： YYYYMMDD 或 YYYY-MM-DD 或 YYYY

计量单位：

值域：

关系：

数据来源部门： 民政部门。

备注： 符合 GB/T 7408 中的日历日期，YYYYMMDD 为基本格式，YYYY-MM-DD 为扩展格式；YYYY 为特定年表示的基本格式。

版本： V1.0

6.2.6.3 其他行政给付信息

参见5.2.6。

6.2.7 行政检查信息

参见5.2.7.6。

6.2.8 行政确认信息

6.2.8.1 深圳市高层次专业人才认定信息

6.2.8.1.1 人才层次

内部标识符: 521003

中文名称: 人才层次

定义: 经市人力资源和社会保障局认定的高层次专业人才级别。

同义名称:

数据类型: 字符型

数据格式: an..50

计量单位:

值域:

关系:

数据来源部门: 人社部门。

备注:

版本: V1.0

6.2.8.1.2 资质状态

内部标识符: 521004

中文名称: 资质状态

定义: 深圳市高层次专业人才认定资质状态。

同义名称:

数据类型: 字符型

数据格式: an..20

计量单位:

值域:

关系:

数据来源部门: 人社部门。

备注:

版本: V1.0

6.2.8.1.3 是否列入黑名单

内部标识符: 521005

中文名称: 是否列入黑名单

定义: 被认定的高层次人才是否被人社部门列入失信黑名单。

同义名称:

数据类型: 字符型

数据格式: an..20

计量单位:

值域：
 关系：
 数据来源部门： 人社部门。
 备注：
 版本： V1.0

6.2.8.2 其他行政确认信息

参见5.2.8.5。

6.2.9 行政奖励信息

参见5.2.9。

6.2.10 行政裁决信息

参见5.2.10。

6.2.11 财政资金资助信息

参见5.2.11。

6.2.12 其他行政执法信息

6.2.12.1 个人考试违纪信息

6.2.12.1.1 准考证号

内部标识符： 521006
 中文名称： 准考证号
 定义： 参与考试人员的准考证号。
 同义名称：
 数据类型： 字符型
 数据格式： an..20
 计量单位：
 值域：
 关系：
 数据来源部门： 有关部门。
 备注：
 版本： V1.0

6.2.12.1.2 违纪行为

内部标识符： 521007
 中文名称： 违纪行为
 定义： 个人在考试过程中的违纪违规行为。
 同义名称： 违纪违规情形
 数据类型： 字符型
 数据格式： an..1000
 计量单位：

值域：
关系：
数据来源部门： 有关部门。
备注：
版本： V1.0

6.2.12.1.3 违纪时间

内部标识符： 521008
中文名称： 违纪时间
定义： 个人考试违规违纪的时间。
同义名称：
数据类型： 日期型
数据格式： YYYYMMDD 或 YYYY-MM-DD 或 YYYY
计量单位：
值域：
关系：
数据来源部门： 有关部门。
备注： 符合 GB/T 7408 中的日历日期，YYYYMMDD 为基本格式，YYYY-MM-DD 为扩展格式；YYYY 为特定年表示的基本格式。
版本： V1.0

6.2.12.1.4 处理结果

内部标识符： 521009
中文名称： 处理结果
定义： 有关部门对考试存在违规违纪的个人的处理结果。
同义名称： 处理意见
数据类型： 字符型
数据格式： an..300
计量单位：
值域：
关系：
数据来源部门： 有关部门。
备注：
版本： V1.0

6.2.12.2 交通违法/事故责任信息

6.2.12.2.1 车辆号牌

内部标识符： 521010
中文名称： 车辆号牌
定义： 涉事车辆的车牌号码。
同义名称： 车牌号
数据类型： 字符型

数据格式: an..20
 计量单位:
 值域:
 关系:
 数据来源部门: 公安部门。
 备注: 参照 GB/T 39445—2020 数据元 03003 “机动车号牌号码”。
 版本: V1.0

6.2.12.2.2 事故时间

内部标识符: 521011
 中文名称: 事故时间
 定义: 交通事故的发生时间。
 同义名称:
 数据类型: 日期型
 数据格式: YYYYMMDD 或 YYYY-MM-DD
 计量单位:
 值域:
 关系:
 数据来源部门: 公安部门。
 备注: 符合 GB/T 7408 中的日历日期, YYYYMMDD 为基本格式, YYYY-MM-DD 为扩展格式。
 版本: V1.0

6.2.12.2.3 处理情况

内部标识符: 521012
 中文名称: 处理情况
 定义: 公安机关对交通违法行为、交通事故及有关人员的处理结果。
 同义名称:
 数据类型: 字符型
 数据格式: an..200
 计量单位:
 值域:
 关系:
 数据来源部门: 公安部门。
 备注:
 版本: V1.0

6.2.12.2.4 交通违法行为时间

内部标识符: 521013
 中文名称: 交通违法行为时间
 定义: 个人交通违法行为时间。
 同义名称:
 数据类型: 日期型

数据格式: YYYYMMDD 或 YYYY-MM-DD
计量单位:
值域:
关系:
数据来源部门: 公安部门。
备注: 符合 GB/T 7408 中的日历日期, YYYYMMDD 为基本格式, YYYY-MM-DD 为扩展格式。
版本: V1.0

6.2.12.2.5 违法行为描述

内部标识符: 521014
中文名称: 违法行为描述
定义: 个人交通违法行为内容描述。
同义名称:
数据类型: 字符型
数据格式: an..200
计量单位:
值域:
关系:
数据来源部门: 公安部门。
备注:
版本: V1.0

6.2.12.3 骗取孔雀计划资金涉嫌人员处理信息

6.2.12.3.1 骗取孔雀计划资金

内部标识符: 521015
中文名称: 骗取孔雀计划资金
定义: 个人骗取的深圳市孔雀计划资金金额。
同义名称:
数据类型: 数字型
数据格式: n..10,4
计量单位: 元
值域:
关系:
数据来源部门: 人社部门。
备注:
版本: V1.0

6.2.12.3.2 司法措施

内部标识符: 521016
中文名称: 司法措施
定义: 司法部门对骗取深圳市孔雀计划资金的个人采取的司法措施。

同义名称:
 数据类型: 字符型
 数据格式: an..1500
 计量单位:
 值域:
 关系:
 数据来源部门: 人社部门。
 备注:
 版本: V1.0

6.2.12.3.3 处理时间

内部标识符: 521017
 中文名称: 处理时间
 定义: 对骗取孔雀计划资金涉嫌人员的最终司法判决时间。
 同义名称:
 数据类型: 日期型
 数据格式: YYYYMMDD 或 YYYY-MM-DD
 计量单位:
 值域:
 关系:
 数据来源部门: 人社部门。
 备注: 符合 GB/T 7408 中的日历日期, YYYYMMDD 为基本格式, YYYY-MM-DD 为扩展格式。
 版本: V1.0

6.3 司法信息类

6.3.1 概述

自然人司法信息类公共信用信息包括涉诉信息、被执行人案件信息、刑事犯罪案件信息及涉裁信息, 相关数据元参见法人和其他组织司法信息类相关公共信用信息。

6.3.2 涉诉信息

参见5.3.2。

6.3.3 被执行人案件信息

参见5.3.3。

6.3.4 刑事犯罪案件信息

参见5.3.4。

6.3.5 涉裁信息

参见5.3.6。

6.4 社会保障类

个人社保号、个人参保状态等自然人社会保障类公共信用信息相关数据元等同DB4403/T 278.2—2022的5.2.6“社会保险”中的对应数据元。

6.5 住房公积金类

住房公积金个人账号、公积金账户状态等自然人住房公积金类公共信用信息相关数据元等同DB4403/T 278.2—2022的5.2.7“住房公积金”中的对应数据元。

6.6 公共事业类

参见5.6。

6.7 信用评价类

6.7.1 概述

自然人信用评价类公共信用信息主要包括行业认定信息，即政府主管部门对自然人在不同行业不同领域的评价评级信息，相关数据元对象类模型见图14。

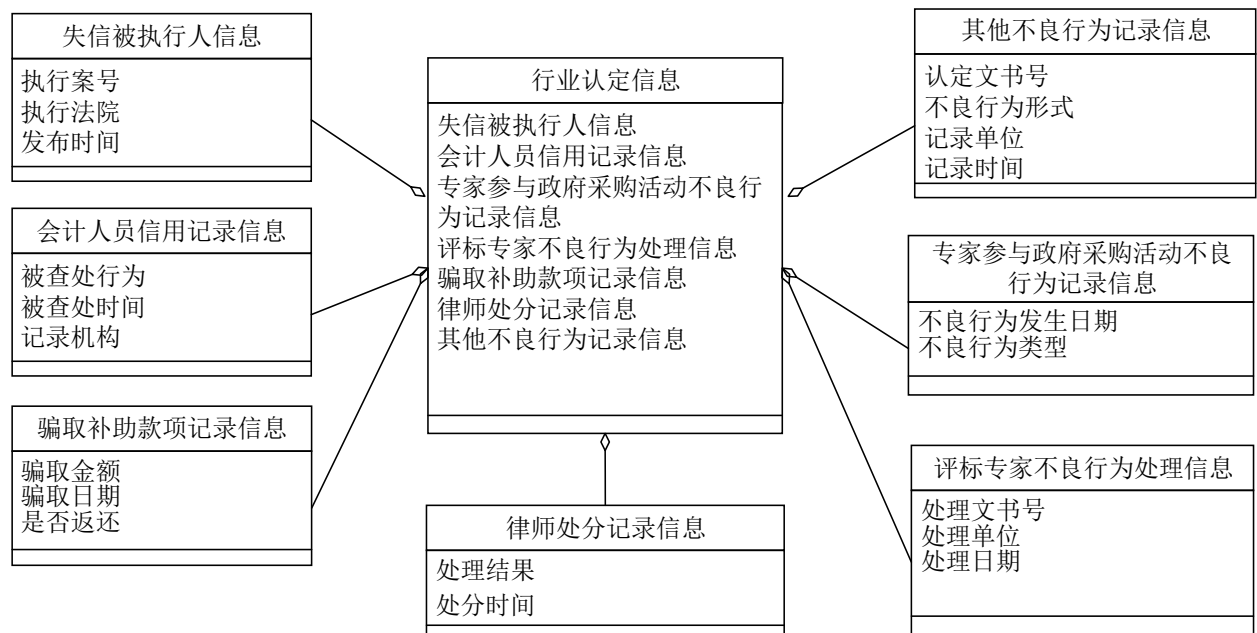


图14 自然人信用评价类公共信用信息数据元对象类模型

6.7.2 行业认定信息

6.7.2.1 失信被执行人信息

参见5.8.2.1。

6.7.2.2 会计人员信用记录信息

6.7.2.2.1 被查处行为

内部标识符： 526001

中文名称： 被查处行为

定义： 被查处会计人员的失信违法行为。
 同义名称：
 数据类型： 字符型
 数据格式： an..256
 计量单位：
 值域：
 关系：
 数据来源部门： 财政部门。
 备注：
 版本： V1.0

6.7.2.2.2 被查处时间

内部标识符： 526002
 中文名称： 被查处时间
 定义： 会计人员被查处的时间。
 同义名称：
 数据类型： 日期型
 数据格式： YYYYMMDD 或 YYYY-MM-DD
 计量单位：
 值域：
 关系：
 数据来源部门： 财政部门。
 备注： 符合 GB/T 7408 中的日历日期，YYYYMMDD 为基本格式，YYYY-MM-DD 为扩展格式。
 版本： V1.0

6.7.2.2.3 记录机构

内部标识符： 526003
 中文名称： 记录机构
 定义： 会计人员违法失信行为的登记机构。
 同义名称：
 数据类型： 字符型
 数据格式： an..200
 计量单位：
 值域：
 关系：
 数据来源部门： 财政部门。
 备注： 参照 GB/T 36104—2018 数据元 0003 “机构名称”。
 版本： V1.0

6.7.2.3 专家参与政府采购活动不良行为记录信息

6.7.2.3.1 不良行为发生日期

内部标识符: 526004
中文名称: 不良行为发生日期
定义: 参与政府采购活动的专家的不良行为的发生日期。
同义名称:
数据类型: 日期型
数据格式: YYYYMMDD 或 YYYY-MM-DD
计量单位:
值域:
关系:
数据来源部门: 财政部门。
备注: 符合 GB/T 7408 中的日历日期, YYYYMMDD 为基本格式, YYYY-MM-DD 为扩展格式。
版本: V1.0

6.7.2.3.2 不良行为类型

内部标识符: 526005
中文名称: 不良行为类型
定义: 参与政府采购活动的专家表现出的不良行为的类型。
同义名称:
数据类型: 字符型
数据格式: an..10
计量单位:
值域:
关系:
数据来源部门: 财政部门。
备注:
版本: V1.0

6.7.2.4 评标专家不良行为处理信息

6.7.2.4.1 处理文书号

内部标识符: 526006
中文名称: 处理文书号
定义: 有关部门针对有不良行为的评标专家出具的处理文书的编号。
同义名称:
数据类型: 字符型
数据格式: an..50
计量单位:
值域:
关系:
数据来源部门: 有关部门。
备注: 等同 GB/T 39445—2020 数据元 04003 “行政决定文书号”。
版本: V1.0

6.7.2.4.2 处理单位

内部标识符:	526007
中文名称:	处理单位
定义:	对有不良行为的评标专家实施处罚的单位。
同义名称:	
数据类型:	字符型
数据格式:	an..200
计量单位:	
值域:	
关系:	
数据来源部门:	有关部门。
备注:	参照 GB/T 36104—2018 数据元 0003 “机构名称”。
版本:	V1.0

6.7.2.4.3 处理日期

内部标识符:	526008
中文名称:	处理日期
定义:	有关部门对评标专家的处理文书的出具时间。
同义名称:	
数据类型:	日期型
数据格式:	YYYYMMDD 或 YYYY-MM-DD
计量单位:	
值域:	
关系:	
数据来源部门:	有关部门。
备注:	符合 GB/T 7408 中的日历日期, YYYYMMDD 为基本格式, YYYY-MM-DD 为扩展格式。
版本:	V1.0

6.7.2.5 骗取补助款项记录信息

6.7.2.5.1 骗取金额

内部标识符:	526009
中文名称:	骗取金额
定义:	个人骗取的补助款项资金金额。
同义名称:	
数据类型:	数字型
数据格式:	n..10,4
计量单位:	元
值域:	
关系:	
数据来源部门:	有关部门。
备注:	

版本： V1.0

6.7.2.5.2 骗取日期

内部标识符： 526010

中文名称： 骗取日期

定义： 个人骗取的补助款项的时间。

同义名称：

数据类型： 日期型

数据格式： YYYYMMDD 或 YYYY-MM-DD

计量单位：

值域：

关系：

数据来源部门： 有关部门。

备注： 符合 GB/T 7408 中的日历日期，YYYYMMDD 为基本格式，YYYY-MM-DD 为扩展格式。

版本： V1.0

6.7.2.5.3 是否返还

内部标识符： 526011

中文名称： 是否返还

定义： 被骗取的补助款项是否已返还。

同义名称：

数据类型： 字符型

数据格式： an..10

计量单位：

值域：

关系：

数据来源部门： 有关部门。

备注：

版本： V1.0

6.7.2.6 律师处分记录信息

6.7.2.6.1 处理结果

内部标识符： 526012

中文名称： 处理结果

定义： 律师协会对受处分律师的处理结果。

同义名称：

数据类型： 字符型

数据格式： an..100

计量单位：

值域：

关系：

数据来源部门： 司法部门。
 备注：
 版本： V1.0

6.7.2.6.2 处分时间

内部标识符： 526013
 中文名称： 处分时间
 定义： 律师受到律师协会行业处分的时间。
 同义名称：
 数据类型： 日期型
 数据格式： YYYYMMDD 或 YYYY-MM-DD
 计量单位：
 值域：
 关系：
 数据来源部门： 司法部门。
 备注： 符合 GB/T 7408 中的日历日期，YYYYMMDD 为基本格式，YYYY-MM-DD 为扩展格式。
 版本： V1.0

6.7.2.7 其他不良行为记录信息

6.7.2.7.1 认定文书号

内部标识符： 526014
 中文名称： 认定文书号
 定义： 有关部门出具的不良行为认定文书的编号。
 同义名称：
 数据类型： 字符型
 数据格式： an..50
 计量单位：
 值域：
 关系：
 数据来源部门： 有关部门。
 备注： 等同 GB/T 39445—2020 数据元 04003 “行政决定文书号”。
 版本： V1.0

6.7.2.7.2 不良行为形式

内部标识符： 526015
 中文名称： 不良行为形式
 定义： 个人不良行为的具体形式内容。
 同义名称：
 数据类型： 字符型
 数据格式： an..4000
 计量单位：

值域：
关系：
数据来源部门： 有关部门。
备注：
版本： V1.0

6.7.2.7.3 记录单位

内部标识符： 526016
中文名称： 记录单位
定义： 个人不良行为的记录机构。
同义名称：
数据类型： 字符型
数据格式： an..200
计量单位：
值域：
关系：
数据来源部门： 有关部门。
备注：
版本： V1.0

6.7.2.7.4 记录时间

内部标识符： 526017
中文名称： 记录时间
定义： 个人不良行为的记录时间。
同义名称：
数据类型： 日期型
数据格式： YYYYMMDD 或 YYYY-MM-DD
计量单位：
值域：
关系：
数据来源部门： 有关部门。
备注： 符合 GB/T 7408 中的日历日期，YYYYMMDD 为基本格式，YYYY-MM-DD 为扩展格式。
版本： V1.0

6.8 其他类

6.8.1 概述

自然人其他类公共信用信息包括信用修复信息、信用承诺信息、异议信息及其他公共信用信息，相关数据元对象类模型见图15。

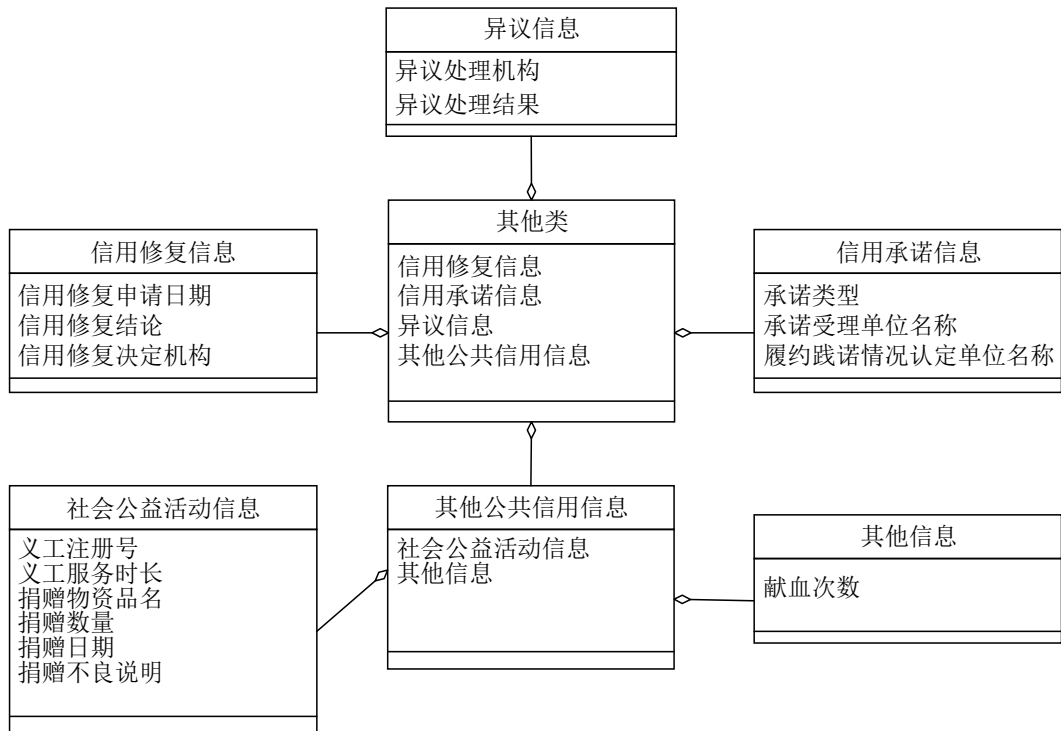


图15 自然人其他类公共信用信息数据元对象类模型

6.8.2 信用修复信息

参见5.9.2。

6.8.3 信用承诺信息

参见5.9.3。

6.8.4 异议信息

参见5.9.4。

6.8.5 其他公共信用信息

6.8.5.1 社会公益活动信息

6.8.5.1.1 义工注册号

- 内部标识符: 527001
- 中文名称: 义工注册号
- 定义: 深圳志愿者(义工)证上的注册号。
- 同义名称:
- 数据类型: 字符型
- 数据格式: an..10
- 计量单位:
- 值域:
- 关系:

数据来源部门： 共青团委。
备注：
版本： V1.0

6.8.5.1.2 义工服务时长

内部标识符： 527002
中文名称： 义工服务时长
定义： 志愿者（义工）自注册日起累积提供的志愿服务时长。
同义名称：
数据类型： 数字型
数据格式： n..10,1
计量单位：
值域：
关系：
数据来源部门： 共青团委。
备注：
版本： V1.0

6.8.5.1.3 捐赠物资品名

内部标识符： 527003
中文名称： 捐赠物资品名
定义： 捐赠物资物品名称。
同义名称：
数据类型： 字符型
数据格式： an..200
计量单位：
值域：
关系：
数据来源部门： 红十字会。
备注：
版本： V1.0

6.8.5.1.4 捐赠数量

内部标识符： 527004
中文名称： 捐赠数量
定义： 捐赠物资物品数量。
同义名称：
数据类型： 字符型
数据格式： an..200
计量单位：
值域：
关系：
数据来源部门： 红十字会。

备注：
版本： V1.0

6.8.5.1.5 捐赠日期

内部标识符： 527005
 中文名称： 捐赠日期
 定义： 捐赠的时间。
 同义名称：
 数据类型： 日期型
 数据格式： YYYYMMDD 或 YYYY-MM-DD
 计量单位：
 值域：
 关系：
 数据来源部门： 红十字会。
 备注： 符合 GB/T 7408 中的日历日期，YYYYMMDD 为基本格式，YYYY-MM-DD 为扩展格式。
 版本： V1.0

6.8.5.1.6 捐赠不良说明

内部标识符： 527006
 中文名称： 捐赠不良说明
 定义： 捐赠不良行为的相关说明。
 同义名称：
 数据类型： 字符型
 数据格式： an..1000
 计量单位：
 值域：
 关系：
 数据来源部门： 红十字会。
 备注：
 版本： V1.0

6.8.5.2 其他信息

6.8.5.2.1 献血次数

内部标识符： 527007
 中文名称： 献血次数
 定义： 个人无偿献血的次数。
 同义名称：
 数据类型： 字符型
 数据格式： an..6
 计量单位：
 值域：

DB4403/T 278.6—2022

关系:

数据来源部门: 红十字会。

备注:

版本: V1.0

附 录 A
(资料性)
数据元素索引

A.1 内部标识符索引

内部标识符索引见表A.1。

表 A.1 内部标识符索引

内部标识符	中文名称
510001	注册海关
510002	海关注册号
510003	海关注册登记日期
510004	报关有效期
511001	行政许可决定文书号
511002	行政许可类别
511003	许可机关名称
511004	行政处罚决定书文号
511005	违法行为类型
511006	处罚机关名称
511007	行政强制决定书文号
511008	强制措施类型
511009	实施或执行机关名称
511010	行政征收决定书文号
511011	行政征收种类
511012	征收机关名称
511013	行政给付决定文书号
511014	行政给付类型
511015	给付决定机关名称
511016	样品名称
511017	合格项目
511018	不合格项目
511019	设备注册代码
511020	检验类别
511021	检验结论
511022	调查项目名称
511023	主要调研发现
511024	比较试验项目名称
511025	试验结果概要
511026	项目名称
511027	审核结果

表 A.1 (续)

内部标识符	中文名称
511028	检查事项
511029	检查形式
511030	检查结果
511031	检查机关名称
511032	证书编号或批准文号
511033	认定等级或类型
511034	认定机关名称
511035	项目名称
511036	固定资产投资项目代码
511037	认定年份
511038	项目建设单位名称
511039	登记号
511040	成果项目名称
511041	标准号
511042	标准名称
511043	行政确认决定书文号
511044	行政确认事项
511045	确认机关名称
511046	表彰文号
511047	荣誉称号或获奖名称
511048	授予单位或评定单位名称
511049	行政裁决决定书文号
511050	行政裁决种类
511051	行政裁决机关名称
511052	资助项目或扶持项目
511053	资助时间
511054	违法信息总数
511055	所属期或报告期
511056	违法车辆车牌号码
511057	违法内容或违法行为
511058	房屋租赁登记备案号
511059	借款时间
511060	到期时间
511061	欠款余额
511062	项目名称
511063	欠薪时间
511064	欠薪金额
512001	案号
512002	承办法院

表 A.1 (续)

内部标识符	中文名称
512003	判决情况
512004	被执行人名称
512005	执行案号
512006	执行法院
512007	法院名称
512008	案件编号
512009	判决罪名
512010	破产案件类型
512011	案件所属机构名称
512012	案件类型名称
512013	结案方式名称
512014	立案号
512015	判决结果
513001	社保欠费险种
513002	社保欠费金额
514001	违规案件号码
514002	处理结果
515001	欠缴类型名称
515002	欠费金额
515003	欠费统计开始日期
515004	欠费统计截止日期
515005	违章情形
515006	涉及金额
515007	违章日期
515008	缴费类型名称
515009	计量开始日期
515010	计量截止日期
515011	使用量
516001	车辆总数
516002	设备注册代码
516003	使用证号
516004	运行状态
516005	报告期
516006	适用会计制度
516007	纳税总额分段标示
516008	欠税合计
516009	知识产权种类
516010	知识产权名称
516011	知识产权登记证号

表 A.1 (续)

内部标识符	中文名称
516012	合同登记号
516013	合同名称
516014	专利类别
516015	列入经营异常名录日期
516016	移出经营异常名录日期
516017	资质名称或许可证名称
516018	资质证书号或许可证号
516019	发证机关
516020	股票代码
516021	上市日期
516022	贷款金额
516023	到期日期
516024	登记证编号
516025	抵押物名称
516026	抵押合同编号
516027	宗地编号
516028	所在行政区
516029	交易面积
516030	矿权交易项目名称
516031	矿种名称
516032	中标项目名称
517001	执行案号
517002	执行法院
517003	发布时间
517004	列入日期
517005	列入机关名称
517006	移除日期
517007	公示日期
517008	连续年度
517009	案件性质
517010	主要违法事实
517011	违法行为
517012	信用得分
517013	被推送原因
517014	推送日期
517015	列入日期
517016	退出日期
517017	不良行为描述
517018	不良行为等级

表 A.1 (续)

内部标识符	中文名称
517019	不良行为扣分
517020	工程名称
517021	评价等级
517022	评价年度
517023	海关信用等级
517024	认定时间
517025	消费评价指数总分
517026	生成时间
517027	企业类型
517028	评级
517029	失信行为或违法事实
517030	认定或执法单位
517031	载入时间
517032	移出时间
517033	评价名称
517034	评价结果
517035	评价日期
517036	评价机构
518001	信用修复申请日期
518002	信用修复结论
518003	信用修复决定机构
518004	承诺类型
518005	承诺受理单位名称
518006	履约践诺情况认定单位名称
518007	异议处理机构
518008	异议处理结果
518009	光彩事业项目名称
518010	记录单位
518011	报告期
518012	工伤宗数
520001	签发日期
520002	发证机关
520003	驾驶证编号
520004	准驾车型
520005	职业资格证书号
520006	职业资格名称
520007	职业资格等级
520008	发证机关
520009	联系电话

表 A.1 (续)

内部标识符	中文名称
520010	电子信箱
520011	通信地址
521001	保障金发放日期
521002	供养金发放日期
521003	人才层次
521004	资质状态
521005	是否列入黑名单
521006	准考证号
521007	违纪行为
521008	违纪时间
521009	处理结果
521010	车辆号牌
521011	事故时间
521012	处理情况
521013	交通违法时间
521014	违法行为描述
521015	骗取孔雀计划资金
521016	司法措施
521017	处理时间
526001	被查处行为
526002	被查处时间
526003	记录机构
526004	不良行为发生日期
526005	不良行为类型
526006	处理文书号
526007	处理单位
526008	处理日期
526009	骗取金额
526010	骗取日期
526011	是否返还
526012	处理结果
526013	处分时间
526014	认定文书号
526015	不良行为形式
526016	记录单位
526017	记录时间
527001	义工注册号
527002	义工服务时长
527003	捐赠物资品名

表 A.1 (续)

内部标识符	中文名称
527004	捐赠数量
527005	捐赠日期
527006	捐赠不良说明
527007	献血次数

参 考 文 献

- [1] GB/T 22117—2018 信用 基本术语
 - [2] GB/T 39440—2020 公共信用信息资源编目指南
 - [3] GB/T 39441—2020 公共信用信息分类与编码规范
 - [4] GB/T 39442—2020 公共信用信息资源标识规则
 - [5] GB/T 39443—2020 公共信用信息交换方式及接口规范
 - [6] GB/T 39444—2020 公共信用信息标准总体架构
 - [7] GB/T 39445—2020 公共信用信息数据元
 - [8] GB/T 39446—2020 公共信用信息代码集
 - [9] GB/T 39449—2020 公共信用信息数据字典维护与管理
 - [10] XB/T CCIS3600—2015 中国公共信用信息系统 信用信息公示内容和格式规范
 - [11] GDZW 0007—2019 广东省信用信息归集规范
-