

DB4403

深圳市地方标准

DB4403/T 278.7—2022

公共基础信息数据元规范 第7部分：地理空间

Data elements of specification of public fundamental information—
Part 7: Geospatial

2022-12-08 发布

2023-01-01 实施

深圳市市场监督管理局

发布

目 次

前言	II
1 范围	1
2 规范性引用文件	1
3 术语和定义	1
4 地理空间数据元对象类关系	2
5 数据元目录	3
5.1 基础信息	3
5.2 扩展信息	6
附录 A（资料性） 数据元索引	39
附录 B（规范性） 数据元值域及代码	45
参考文献	49

前 言

本文件按照GB/T 1.1—2020《标准化工作导则 第1部分：标准化文件的结构和起草规则》的规定起草。

本文件是DB4403/T 278《公共基础信息数据元规范》的第7部分。DB4403/T 278已经发布了以下部分：

- 第1部分：总则；
- 第2部分：人口；
- 第3部分：法人；
- 第4部分：房屋；
- 第5部分：电子证照；
- 第6部分：公共信用；
- 第7部分：地理空间。

请注意本文件的某些内容可能涉及专利。本文件的发布机构不承担识别专利的责任。

本文件由深圳市政务服务数据管理局提出并归口。

本文件起草单位：深圳市政务服务数据管理局、深圳市规划和自然资源数据管理中心（深圳市空间地理信息中心）、深圳市大数据资源管理中心、深圳市标准技术研究院。

本文件主要起草人：王耀文、陈朝祥、杨枫、武刚、潘晓军、彭子凤、陈学业、陈硕、何委根、代旻、韩晨、刘江涛、喻婷、龙琳、聂可、颜海龙、李阳、赵娜、苏圳龙、贺智博、王丽娟、吕勇、俞科、黄汝唯、陈胜、谭丽、吴序一、何茜、周维、李卓睿、李玮、秦晓红。

公共基础信息数据元规范

第7部分：地理空间

1 范围

本文件规定了地理空间相关的数据元。
本文件适用于深圳市政务信息化建设、应用和管理。

2 规范性引用文件

下列文件中的内容通过文中的规范性引用而构成本文件必不可少的条款。其中，注日期的引用文件，仅该日期对应的版本适用于本文件；不注日期的引用文件，其最新版本（包括所有的修改单）适用于本文件。

GB/T 7408 数据元和交换格式 信息交换 日期和时间表示法
GB/T 16831—2013 基于坐标的地理点位置标准表示法
GB/T 17986.1—2000 房产测量规范 第1单元：房产测量规定
GB/T 17986.2—2000 房产测量规范 第2单元：房产图图式
DB4403/T 278.1—2022 公共基础信息数据元规范 第1部分：总则
DB4403/T 278.4—2022 公共基础信息数据元规范 第4部分：房屋
SZJG 22—2006 房屋建筑面积测绘技术规范
SZDB/Z 26—2010 建筑物基本指标、功能分类及编码
SZDB/Z 281—2017 社会管理要素统一地址规范

3 术语和定义

DB4403/T 278.1—2022界定的以及下列术语和定义适用于本文件。

3.1

地理空间信息 *geospatial information*

与地球上位置直接或间接相关的现象的信息，也称为地理信息或空间信息。

[来源：CJJ/T 144—2019, 2.1.1]

3.2

地理实体 *geo-entity*

现实世界中具有共同性质的自然或人工地物。

[来源：GB/T 37118—2018, 3.1]

3.3

图元 *geometric primitive*

表示空间内单一、连通和同质元素的几何对象，一般为点、线、面。

[来源：CH/Z 9010—2011, 3.3]

4 地理空间数据元对象类关系

根据地理空间数据元的特征，将地理空间数据元分为三个层级：第一层为地理空间基础信息，即地理空间基础信息；第二层为地理空间扩展基础信息，共分为10个对象类，分别是基础网格单元信息、行政区划单元信息、地块实体信息、楼实体信息、房实体信息、水系实体信息、交通实体信息、植被绿地实体信息、自然地理单元信息、扩展地理实体信息；第三层为业务扩展信息。其中，第一层和第二层为地理空间公共基础信息，地理空间数据元对象类关系模型见图1，数据元索引参见附录A。

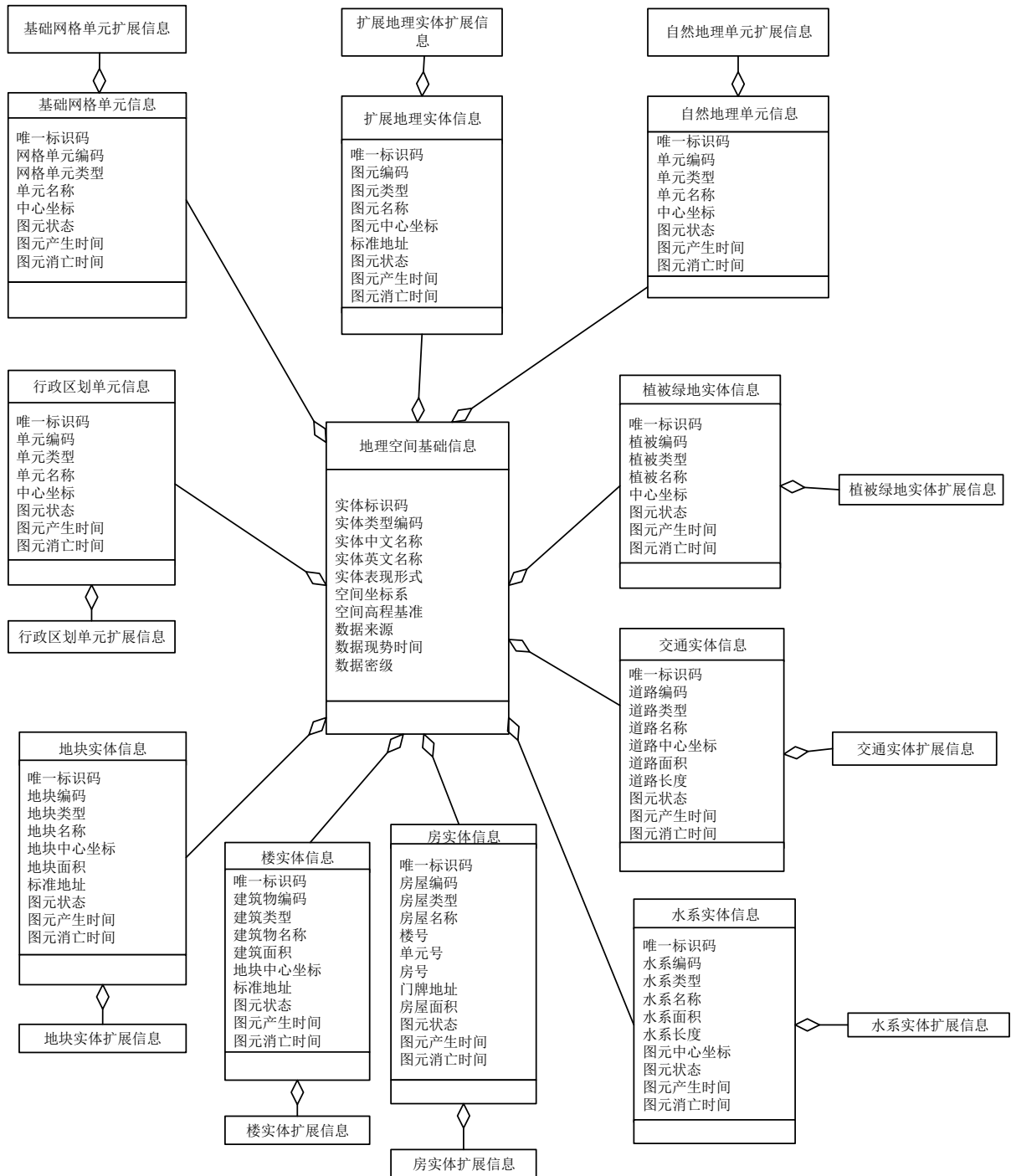


图1 地理空间数据元对象类关系模型

5 数据元目录

5.1 基础信息

5.1.1 实体标识码

内部标识符:	610001
中文名称:	实体标识码
定义:	实体标识码。
同义名称:	地理实体标识码
数据类型:	字符型
数据格式:	an..60
计量单位:	
值域:	
关系:	
数据来源部门:	规划和自然资源管理部门及其他实体数据管理部门。
备注:	
版本:	V1.0

5.1.2 实体类型编码

内部标识符:	610002
中文名称:	实体类型编码
定义:	实体类型的编码。
同义名称:	
数据类型:	字符型
数据格式:	an..50
计量单位:	
值域:	
关系:	
数据来源部门:	规划和自然资源管理部门及其他实体数据管理部门。
备注:	
版本:	V1.0

5.1.3 实体中文名称

内部标识符:	610003
中文名称:	实体中文名称
定义:	实体的中文名称。
同义名称:	
数据类型:	字符型
数据格式:	an..50
计量单位:	
值域:	
关系:	
数据来源部门:	规划和自然资源管理部门及其他实体数据管理部门。

备注：
版本： V1.0

5.1.4 实体英文名称

内部标识符： 610004
中文名称： 实体英文名称
定义： 实体的英文名称。
同义名称：
数据类型： 字符型
数据格式： an..50
计量单位：
值域：
关系：
数据来源部门： 规划和自然资源管理部门及其他实体数据管理部门。
备注：
版本： V1.0

5.1.5 实体表现形式

内部标识符： 610005
中文名称： 实体表现形式
定义： 实体的表现形式。
同义名称：
数据类型： 字符型
数据格式： an..50
计量单位：
值域：
关系：
数据来源部门： 规划和自然资源管理部门及其他实体数据管理部门。
备注：
版本： V1.0

5.1.6 实体坐标系

内部标识符： 610006
中文名称： 实体坐标系
定义： 实体采用的坐标系。
同义名称：
数据类型： 字符型
数据格式： an..200
计量单位：
值域： “2000 国家大地坐标系”、“深汕独立坐标系”。
关系：
数据来源部门： 规划和自然资源管理部门及其他实体图元信息提供部门。

备注:

版本: V1.0

5.1.7 实体高程基准

内部标识符: 610007

中文名称: 实体高程基准

定义: 实体的高程基准。

同义名称:

数据类型: 字符型

数据格式: an..50

计量单位:

值域:

关系:

数据来源部门: 规划和自然资源管理部门及其他实体数据管理部门。

备注:

版本: V1.0

5.1.8 数据来源

内部标识符: 610008

中文名称: 数据来源

定义: 数据的来源。

同义名称:

数据类型: 字符型

数据格式: an..50

计量单位:

值域:

关系:

数据来源部门: 规划和自然资源管理部门及其他实体数据管理部门。

备注:

版本: V1.0

5.1.9 数据现势时间

内部标识符: 610009

中文名称: 数据现势时间

定义: 数据的现势时间。

同义名称:

数据类型: 日期型

数据格式: YYYYMMDD 或 YYYY-MM-DD

计量单位:

值域:

关系:

数据来源部门: 规划和自然资源管理部门及其他实体数据管理部门。

备注：符合 GB/T 7408 中的日历日期，YYYYMMDD 为基本格式，YYYY-MM-DD 为扩展格式。

版本：V1.0

5.1.10 数据密级

内部标识符：610010

中文名称：数据密级

定义：数据的保密级别。

同义名称：

数据类型：字符型

数据格式：an..10

计量单位：

值域：“绝密”、“机密”、“秘密”、“无密级”。

关系：

数据来源部门：规划和自然资源管理部门及其他实体图元信息提供部门。

备注：

版本：V1.0

5.2 扩展信息

5.2.1 基础网格单元信息

5.2.1.1 唯一标识码

内部标识符：620001

中文名称：唯一标识码

定义：基础网格单元信息的唯一标识码。

同义名称：

数据类型：字符型

数据格式：an..60

计量单位：

值域：

关系：基础网格单元信息包含各类实体信息。

数据来源部门：规划和自然资源管理部门、政法委及其他实体数据管理部门。

备注：

版本：V1.0

5.2.1.2 网格单元编码

内部标识符：620002

中文名称：网格单元编码

定义：基础网格单元信息的编码。

同义名称：

数据类型：字符型

数据格式：an..60

计量单位：
 值域：
 关系：基础网格单元信息包含各类实体信息。
 数据来源部门：规划和自然资源管理部门、政法委及其他实体数据管理部门。
 备注：
 版本：V1.0

5.2.1.3 网格单元类型

内部标识符：620003
 中文名称：网格单元类型
 定义：基础网格单元信息的类型。
 同义名称：
 数据类型：字符型
 数据格式：an..60
 计量单位：
 值域：
 关系：基础网格单元信息包含各类实体信息。
 数据来源部门：规划和自然资源管理部门、政法委及其他实体数据管理部门。
 备注：
 版本：V1.0

5.2.1.4 单元名称

内部标识符：620004
 中文名称：单元名称
 定义：基础网格单元的名称。
 同义名称：
 数据类型：字符型
 数据格式：an..60
 计量单位：
 值域：
 关系：基础网格单元信息包含各类实体信息。
 数据来源部门：规划和自然资源管理部门、政法委及其他实体数据管理部门。
 备注：
 版本：V1.0

5.2.1.5 中心坐标

内部标识符：620005
 中文名称：中心坐标
 定义：基础网格单元中心点的 X、Y、Z 坐标。
 同义名称：
 数据类型：字符型
 数据格式：an..60

计量单位:

值域:

关系: 基础网格单元信息包含各类实体信息。

数据来源部门: 规划和自然资源管理部门、政法委及其他实体数据管理部门。

备注: 符合 GB/T 16831—2013。

版本: V1.0

5.2.1.6 图元状态

内部标识符: 620006

中文名称: 图元状态

定义: 基础网格单元信息的图元状态。

同义名称:

数据类型: 字符型

数据格式: n..20

计量单位:

值域:

关系: 基础网格单元信息包含各类实体信息。

数据来源部门: 规划和自然资源管理部门、政法委及其他实体图元信息提供部门。

备注:

版本: V1.0

5.2.1.7 图元产生时间

内部标识符: 620007

中文名称: 图元产生时间

定义: 基础网格单元信息的图元产生时间。

同义名称:

数据类型: 日期型

数据格式: YYYYMMDD 或 YYYY-MM-DD

计量单位:

值域:

关系: 基础网格单元信息包含各类实体信息。

数据来源部门: 规划和自然资源管理部门、政法委及其他实体数据管理部门。

备注: 符合 GB/T 7408 中的日历日期, YYYYMMDD 为基本格式, YYYY-MM-DD 为扩展格式。

版本: V1.0

5.2.1.8 图元消亡时间

内部标识符: 620008

中文名称: 图元消亡时间

定义: 基础网格单元信息的图元消亡时间。

同义名称:

数据类型: 日期型

数据格式:	YYYYMMDD 或 YYYY-MM-DD
计量单位:	
值域:	
关系:	基础网格单元信息包含各类实体信息。
数据来源部门:	规划和自然资源管理部门、政法委及其他实体数据管理部门。
备注:	符合 GB/T 7408 中的日历日期, YYYYMMDD 为基本格式, YYYY-MM-DD 为扩展格式。
版本:	V1.0

5.2.2 行政区划单元信息

5.2.2.1 唯一标识码

内部标识符:	620009
中文名称:	唯一标识码
定义:	行政区划单元信息的唯一标识码。
同义名称:	
数据类型:	字符型
数据格式:	an..60
计量单位:	
值域:	
关系:	
数据来源部门:	规划和自然资源管理部门及其他实体数据管理部门。
备注:	
版本:	V1.0

5.2.2.2 单元编码

内部标识符:	620010
中文名称:	单元编码
定义:	行政区划单元信息的单元编码。
同义名称:	
数据类型:	字符型
数据格式:	an..60
计量单位:	
值域:	
关系:	
数据来源部门:	规划和自然资源管理部门及其他实体数据管理部门。
备注:	
版本:	V1.0

5.2.2.3 单元类型

内部标识符:	620011
中文名称:	单元类型
定义:	行政区划单元信息的单元类型。

同义名称:

数据类型: 字符型

数据格式: an..60

计量单位:

值域:

关系:

数据来源部门: 规划和自然资源管理部门及其他实体数据管理部门。

备注:

版本: V1.0

5.2.2.4 单元名称

内部标识符: 620012

中文名称: 单元名称

定义: 行政区划单元的名称。

同义名称:

数据类型: 字符型

数据格式: an..60

计量单位:

值域:

关系:

数据来源部门: 规划和自然资源管理部门及其他实体数据管理部门。

备注:

版本: V1.0

5.2.2.5 中心坐标

内部标识符: 620013

中文名称: 中心坐标

定义: 行政区划单元中心点的 X、Y、Z 坐标。

同义名称:

数据类型: 字符型

数据格式: an..60

计量单位:

值域:

关系:

数据来源部门: 规划和自然资源管理部门及其他实体数据管理部门。

备注: 符合 GB/T 16831—2013。

版本: V1.0

5.2.2.6 图元状态

内部标识符: 620014

中文名称: 图元状态

定义: 行政区划单元信息的图元状态。

同义名称:	
数据类型:	字符型
数据格式:	n..20
计量单位:	
值域:	
关系:	
数据来源部门:	规划和自然资源管理部门及其他实体图元信息提供部门。
备注:	
版本:	V1.0

5.2.2.7 图元产生时间

内部标识符:	620015
中文名称:	图元产生时间
定义:	行政区划单元信息的图元产生时间。
同义名称:	
数据类型:	日期型
数据格式:	YYYYMMDD 或 YYYY-MM-DD
计量单位:	
值域:	
关系:	
数据来源部门:	规划和自然资源管理部门及其他实体数据管理部门。
备注:	符合 GB/T 7408 中的日历日期, YYYYMMDD 为基本格式, YYYY-MM-DD 为扩展格式。
版本:	V1.0

5.2.2.8 图元消亡时间

内部标识符:	620016
中文名称:	图元消亡时间
定义:	行政区划单元信息的图元消亡时间。
同义名称:	
数据类型:	日期型
数据格式:	YYYYMMDD 或 YYYY-MM-DD
计量单位:	
值域:	
关系:	
数据来源部门:	规划和自然资源管理部门及其他实体数据管理部门。
备注:	符合 GB/T 7408 中的日历日期, YYYYMMDD 为基本格式, YYYY-MM-DD 为扩展格式。
版本:	V1.0

5.2.3 地块实体信息

5.2.3.1 唯一标识码

内部标识符： 620017
中文名称： 唯一标识码
定义： 地块实体信息的唯一标识码。
同义名称：
数据类型： 字符型
数据格式： an..60
计量单位：
值域：
关系： 地块实体信息包含楼实体信息。
数据来源部门： 规划和自然资源管理部门及其他实体数据管理部门。
备注：
版本： V1.0

5.2.3.2 地块编码

内部标识符： 620018
中文名称： 地块编码
定义： 地块的编码。
同义名称：
数据类型： 字符型
数据格式： an..60
计量单位：
值域：
关系： 地块实体信息包含楼实体信息。
数据来源部门： 规划和自然资源管理部门及其他实体数据管理部门。
备注：
版本： V1.0

5.2.3.3 地块类型

内部标识符： 620019
中文名称： 地块类型
定义： 地块的类型。
同义名称：
数据类型： 字符型
数据格式： an..60
计量单位：
值域：
关系： 地块实体信息包含楼实体信息。
数据来源部门： 规划和自然资源管理部门及其他实体数据管理部门。
备注：
版本： V1.0

5.2.3.4 地块名称

内部标识符:	620020
中文名称:	地块名称
定义:	地块的名称。
同义名称:	
数据类型:	字符型
数据格式:	an..60
计量单位:	
值域:	
关系:	地块实体信息包含楼实体信息。
数据来源部门:	规划和自然资源管理部门及其他实体数据管理部门。
备注:	
版本:	V1.0

5.2.3.5 地块中心坐标

内部标识符:	620021
中文名称:	地块中心坐标
定义:	地块中心点的 X、Y、Z 坐标。
同义名称:	
数据类型:	字符型
数据格式:	an..60
计量单位:	
值域:	
关系:	地块实体信息包含楼实体信息。
数据来源部门:	规划和自然资源管理部门及其他实体数据管理部门。
备注:	符合 GB/T 16831—2013。
版本:	V1.0

5.2.3.6 地块面积

内部标识符:	620022
中文名称:	地块面积
定义:	地块的面积。
同义名称:	
数据类型:	字符型
数据格式:	n..18
计量单位:	m ²
值域:	
关系:	地块实体信息包含楼实体信息。
数据来源部门:	规划和自然资源管理部门及其他实体数据管理部门。
备注:	
版本:	V1.0

5.2.3.7 标准地址

内部标识符:	620023
中文名称:	标准地址
定义:	地块实体的标准地址。在一定时间范围内某一空间位置上地理实体位置的结构化描述,通常包含标准地址名称、行政管理属性、空间位置属性、生命周期属性等相关信息。
同义名称:	
数据类型:	字符型
数据格式:	an..200
计量单位:	
值域:	
关系:	地块实体信息包含楼实体信息。
数据来源部门:	规划和自然资源管理部门及其他实体数据管理部门。
备注:	符合 SZDB/Z 281—2017。
版本:	V1.0

5.2.3.8 图元状态

内部标识符:	620024
中文名称:	图元状态
定义:	地块实体图元的状态。
同义名称:	
数据类型:	字符型
数据格式:	n..20
计量单位:	
值域:	
关系:	地块实体信息包含楼实体信息。
数据来源部门:	规划和自然资源管理部门及其他实体图元信息提供部门。
备注:	
版本:	V1.0

5.2.3.9 图元产生时间

内部标识符:	620025
中文名称:	图元产生时间
定义:	地块实体图元采集或入库的时间。
同义名称:	
数据类型:	日期型
数据格式:	YYYYMMDD 或 YYYY-MM-DD
计量单位:	
值域:	
关系:	地块实体信息包含楼实体信息。
数据来源部门:	规划和自然资源管理部门及其他实体数据管理部门。
备注:	符合 GB/T 7408 中的日历日期,YYYYMMDD 为基本格式,YYYY-MM-DD 为扩展格式。

版本： V1.0

5.2.3.10 图元消亡时间

内部标识符： 620026

中文名称： 图元消亡时间

定义： 地块实体图元消亡的时间。

同义名称：

数据类型： 日期型

数据格式： YYYYMMDD 或 YYYY-MM-DD

计量单位：

值域：

关系： 地块实体信息包含楼实体信息。

数据来源部门： 规划和自然资源管理部门及其他实体数据管理部门。

备注： 符合 GB/T 7408 中的日历日期，YYYYMMDD 为基本格式，YYYY-MM-DD 为扩展格式。

版本： V1.0

5.2.4 楼实体信息

5.2.4.1 唯一标识码

内部标识符： 620027

中文名称： 唯一标识码

定义： 楼实体的唯一标识码。

同义名称：

数据类型： 字符型

数据格式： an..60

计量单位：

值域：

关系： 楼实体信息包含房实体信息。

数据来源部门： 规划和自然资源管理部门及其他实体数据管理部门。

备注：

版本： V1.0

5.2.4.2 建筑物编码

内部标识符： 620028

中文名称： 建筑物编码

定义： 以深圳市统一空间基础网格为基础，按照一定的规则对网格内的建筑物进行编码，并将建筑物的位置及编码准确的标注在地图上。

同义名称：

数据类型： 字符型

数据格式： n19

计量单位：

值域：

关系：楼实体信息包含房实体信息。
数据来源部门：政法委。
备注：符合 SZDB/Z 26—2010 中的编码规则与方法。
版本：V2.0

5.2.4.3 建筑类型

内部标识符：620029
中文名称：建筑类型
定义：建筑物的类型。
同义名称：
数据类型：字符型
数据格式：an..60
计量单位：
值域：见 DB4403/T 278.4—2022 的表 B.4。
关系：楼实体信息包含房实体信息。
数据来源部门：规划和自然资源管理部门及其他实体数据管理部门。
备注：
版本：V1.0

5.2.4.4 建筑物名称

内部标识符：620030
中文名称：建筑物名称
定义：建筑物的名称。
同义名称：
数据类型：字符型
数据格式：an..100
计量单位：
值域：
关系：楼实体信息包含房实体信息。
数据来源部门：规划和自然资源管理部门。
备注：
版本：V1.0

5.2.4.5 建筑面积

内部标识符：620031
中文名称：建筑面积
定义：建筑物的建筑面积。
同义名称：
数据类型：字符型
数据格式：n..18
计量单位：m²
值域：

关系：楼实体信息包含房实体信息。
 数据来源部门：规划和自然资源管理部门及其他实体数据管理部门。
 备注：

5.2.4.6 地块中心坐标

内部标识符：620032
 中文名称：地块中心坐标
 定义：地块中心点的 X、Y、Z 坐标。
 同义名称：
 数据类型：字符型
 数据格式：an..60
 计量单位：
 值域：
 关系：楼实体信息包含房实体信息。
 数据来源部门：规划和自然资源管理部门及其他实体数据管理部门。
 备注：符合 GB/T 16831—2013。
 版本：V1.0

5.2.4.7 标准地址

内部标识符：620033
 中文名称：标准地址
 定义：楼实体的标准地址。在一定时间范围内某一空间位置上地理实体位置的结构化描述，通常包含标准地址名称、行政管理属性、空间位置属性、生命周期属性等相关信息。
 同义名称：
 数据类型：字符型
 数据格式：an..200
 计量单位：
 值域：
 关系：楼实体信息包含房实体信息。
 数据来源部门：规划和自然资源管理部门及其他实体数据管理部门。
 备注：符合 SZDB/Z 281—2017。
 版本：V1.0

5.2.4.8 图元状态

内部标识符：620034
 中文名称：图元状态
 定义：楼实体图元的状态。
 同义名称：
 数据类型：字符型
 数据格式：n..20
 计量单位：

值域:

关系: 楼实体信息包含房实体信息。

数据来源部门: 规划和自然资源管理部门及其他实体图元信息提供部门。

备注:

版本: V1.0

5.2.4.9 图元产生时间

内部标识符: 620035

中文名称: 图元产生时间

定义: 楼实体图元采集或入库的时间。

同义名称:

数据类型: 日期型

数据格式: YYYYMMDD 或 YYYY-MM-DD

计量单位:

值域:

关系: 楼实体信息包含房实体信息。

数据来源部门: 规划和自然资源管理部门及其他实体数据管理部门。

备注: 符合 GB/T 7408 中的日历日期, YYYYMMDD 为基本格式, YYYY-MM-DD 为扩展格式。

版本: V1.0

5.2.4.10 图元消亡时间

内部标识符: 620036

中文名称: 图元消亡时间

定义: 楼实体图元消亡的时间。

同义名称:

数据类型: 日期型

数据格式: YYYYMMDD 或 YYYY-MM-DD

计量单位:

值域:

关系: 楼实体信息包含房实体信息。

数据来源部门: 规划和自然资源管理部门及其他实体数据管理部门。

备注: 符合 GB/T 7408 中的日历日期, YYYYMMDD 为基本格式, YYYY-MM-DD 为扩展格式。

版本: V1.0

5.2.5 房实体信息

5.2.5.1 唯一标识码

内部标识符: 620037

中文名称: 唯一标识码

定义: 房实体的唯一标识码。

同义名称:

数据类型:	字符型
数据格式:	an..60
计量单位:	
值域:	
关系:	
数据来源部门:	规划和自然资源管理部门及其他实体数据管理部门。
备注:	
版本:	V1.0

5.2.5.2 房屋编码

内部标识符:	620038
中文名称:	房屋编码
定义:	以深圳市统一空间基础网格为基础,按照一定的规则对网格内的建筑物内的房屋进行编码,并将房屋进行编码及地图标注,使全市所有房屋都有唯一标示和准确定位。
同义名称:	楼栋编码
数据类型:	字符型
数据格式:	n25
计量单位:	
值域:	
关系:	
数据来源部门:	政法委。
备注:	符合 SZDB/Z 281—2017 中的房屋编码的规则与方法。
版本:	V2.0

5.2.5.3 房屋类型

内部标识符:	620039
中文名称:	房屋类型
定义:	房屋的类型。
同义名称:	
数据类型:	字符型
数据格式:	an..10
计量单位:	
值域:	见 DB4403/T 278.4—2022 的表 B.1 中的 07 房屋的分类。
关系:	
数据来源部门:	政法委。
备注:	
版本:	V2.0

5.2.5.4 房屋名称

内部标识符:	620040
中文名称:	房屋名称

定义： 房屋的名称。可用小区名+楼栋号+房间号表示。

同义名称：

数据类型： 字符型

数据格式： an..30

计量单位：

值域：

关系：

数据来源部门： 政法委。

备注：

版本： V2.0

5.2.5.5 楼号

内部标识符： 620041

中文名称： 楼号

定义： 房屋的楼号。

同义名称：

数据类型： 字符型

数据格式： an..60

计量单位：

值域：

关系：

数据来源部门： 规划和自然资源管理部门及其他实体数据管理部门。

备注：

版本： V1.0

5.2.5.6 单元号

内部标识符： 620042

中文名称： 单元号

定义： 房屋的单元号。

同义名称：

数据类型： 字符型

数据格式： an..60

计量单位：

值域：

关系：

数据来源部门： 规划和自然资源管理部门及其他实体数据管理部门。

备注：

版本： V1.0

5.2.5.7 房号

内部标识符： 620043

中文名称： 房号

定义： 房屋的房号。
 同义名称： 门楼牌号
 数据类型： 字符型
 数据格式： an..30
 计量单位：
 值域：
 关系：
 数据来源部门： 政法委。
 备注：
 版本： V2.0

5.2.5.8 门牌地址

内部标识符： 620044
 中文名称： 门牌地址
 定义： 门牌的地址。
 同义名称：
 数据类型： 字符型
 数据格式： an..200
 计量单位：
 值域：
 关系：
 数据来源部门： 规划和自然资源管理部门及其他实体数据管理部门。
 备注：
 版本： V1.0

5.2.5.9 房屋面积

内部标识符： 620045
 中文名称： 房屋面积
 定义： 房屋的建筑面积。
 同义名称：
 数据类型： 字符型
 数据格式： n..18
 计量单位： m²
 值域：
 关系：
 数据来源部门： 政法委。
 备注： 符合 GB/T 17986.1—2000、GB/T 17986.2—2000 和 SZJG 22—2015 的要求。
 版本： V2.0

5.2.5.10 图元状态

内部标识符： 620046

中文名称： 图元状态
定义： 房实体图元的状态。
同义名称：
数据类型： 字符型
数据格式： n..20
计量单位：
值域：
关系：

数据来源部门： 规划和自然资源管理部门及其他实体图元信息提供部门。
备注：
版本： V1.0

5.2.5.11 图元产生时间

内部标识符： 620047
中文名称： 图元产生时间
定义： 房实体图元采集或入库的时间。
同义名称：
数据类型： 日期型
数据格式： YYYYMMDD 或 YYYY-MM-DD
计量单位：
值域：
关系：

数据来源部门： 规划和自然资源管理部门及其他实体数据管理部门。
备注： 符合 GB/T 7408 中的日历日期，YYYYMMDD 为基本格式，YYYY-MM-DD 为扩展格式。
版本： V1.0

5.2.5.12 图元消亡时间

内部标识符： 620048
中文名称： 图元消亡时间
定义： 房实体图元消亡的时间。
同义名称：
数据类型： 日期型
数据格式： YYYYMMDD 或 YYYY-MM-DD
计量单位：
值域：
关系：

数据来源部门： 规划和自然资源管理部门及其他实体数据管理部门。
备注： 符合 GB/T 7408 中的日历日期，YYYYMMDD 为基本格式，YYYY-MM-DD 为扩展格式。
版本： V1.0

5.2.6 水系实体信息

5.2.6.1 唯一标识码

内部标识符:	620049
中文名称:	唯一标识码
定义:	水系实体信息的唯一标识码。
同义名称:	
数据类型:	字符型
数据格式:	an..60
计量单位:	
值域:	
关系:	
数据来源部门:	规划和自然资源管理部门及其他实体数据管理部门。
备注:	
版本:	V1.0

5.2.6.2 水系编码

内部标识符:	620050
中文名称:	水系编码
定义:	水系实体信息的水系编码。
同义名称:	
数据类型:	字符型
数据格式:	an..60
计量单位:	
值域:	
关系:	
数据来源部门:	规划和自然资源管理部门及其他实体数据管理部门。
备注:	
版本:	V1.0

5.2.6.3 水系类型

内部标识符:	620051
中文名称:	水系类型
定义:	水系实体信息的水系类型。
同义名称:	
数据类型:	字符型
数据格式:	an..60
计量单位:	
值域:	见表 B.1。
关系:	
数据来源部门:	规划和自然资源管理部门及其他实体数据管理部门。
备注:	
版本:	V1.0

5.2.6.4 水系名称

内部标识符: 620052
中文名称: 水系名称
定义: 水系实体信息的水系名称。
同义名称:
数据类型: 字符型
数据格式: an..60
计量单位:
值域:
关系:
数据来源部门: 规划和自然资源管理部门及其他实体数据管理部门。
备注:
版本: V1.0

5.2.6.5 水系面积

内部标识符: 620053
中文名称: 水系面积
定义: 水系实体信息的水系面积。
同义名称:
数据类型: 字符型
数据格式: n..18
计量单位: m²
值域:
关系:
数据来源部门: 规划和自然资源管理部门及其他实体数据管理部门。
备注:
版本: V1.0

5.2.6.6 水系长度

内部标识符: 620054
中文名称: 水系长度
定义: 水系实体信息的水系长度。
同义名称:
数据类型: 字符型
数据格式: n..30
计量单位: m
值域:
关系:
数据来源部门: 规划和自然资源管理部门及其他实体数据管理部门。
备注:
版本: V1.0

5.2.6.7 图元中心坐标

内部标识符: 620055
 中文名称: 图元中心坐标
 定义: 水系实体图元中心点的 X、Y、Z 坐标。
 同义名称:
 数据类型: 字符型
 数据格式: an..60
 计量单位:
 值域:
 关系:
 数据来源部门: 规划和自然资源管理部门及其他实体数据管理部门。
 备注: 符合 GB/T 16831—2013。
 版本: V1.0

5.2.6.8 图元状态

内部标识符: 620056
 中文名称: 图元状态
 定义: 水系实体图元的状态。
 同义名称:
 数据类型: 字符型
 数据格式: n..20
 计量单位:
 值域:
 关系:
 数据来源部门: 规划和自然资源管理部门及其他实体图元信息提供部门。
 备注:
 版本: V1.0

5.2.6.9 图元产生时间

内部标识符: 620057
 中文名称: 图元产生时间
 定义: 水系实体图元的产生时间。
 同义名称:
 数据类型: 日期型
 数据格式: YYYYMMDD 或 YYYY-MM-DD
 计量单位:
 值域:
 关系:
 数据来源部门: 规划和自然资源管理部门及其他实体数据管理部门。
 备注: 符合 GB/T 7408 中的日历日期, YYYYMMDD 为基本格式, YYYY-MM-DD 为扩展格式。
 版本: V1.0

5.2.6.10 图元消亡时间

内部标识符: 620058
中文名称: 图元消亡时间
定义: 水系实体图元的消亡时间。
同义名称:
数据类型: 日期型
数据格式: YYYYMMDD 或 YYYY-MM-DD
计量单位:
值域:
关系:

数据来源部门: 规划和自然资源管理部门及其他实体数据管理部门。
备注: 符合 GB/T 7408 中的日历日期, YYYYMMDD 为基本格式, YYYY-MM-DD 为扩展格式。
版本: V1.0

5.2.7 交通实体信息

5.2.7.1 唯一标识码

内部标识符: 620059
中文名称: 唯一标识码
定义: 交通实体信息的唯一标识码。
同义名称:
数据类型: 字符型
数据格式: an..60
计量单位:
值域:
关系:

数据来源部门: 规划和自然资源管理部门及其他实体数据管理部门。
备注:
版本: V1.0

5.2.7.2 道路编码

内部标识符: 620060
中文名称: 道路编码
定义: 道路的编码。
同义名称:
数据类型: 字符型
数据格式: an..60
计量单位:
值域:
关系:

数据来源部门: 规划和自然资源管理部门及其他实体数据管理部门。
备注:
版本: V1.0

5.2.7.3 道路类型

内部标识符:	620061
中文名称:	道路类型
定义:	道路的类型。
同义名称:	
数据类型:	字符型
数据格式:	an..60
计量单位:	
值域:	见表 B.2。
关系:	
数据来源部门:	规划和自然资源管理部门及其他实体数据管理部门。
备注:	
版本:	V1.0

5.2.7.4 道路名称

内部标识符:	620062
中文名称:	道路名称
定义:	道路的名称。
同义名称:	
数据类型:	字符型
数据格式:	an..60
计量单位:	
值域:	
关系:	
数据来源部门:	规划和自然资源管理部门及其他实体数据管理部门。
备注:	
版本:	V1.0

5.2.7.5 道路中心坐标

内部标识符:	620063
中文名称:	道路中心坐标
定义:	道路中心点的 X、Y、Z 坐标。
同义名称:	
数据类型:	字符型
数据格式:	an..60
计量单位:	
值域:	
关系:	
数据来源部门:	规划和自然资源管理部门及其他实体数据管理部门。
备注:	符合 GB/T 16831—2013。
版本:	V1.0

5.2.7.6 道路面积

内部标识符: 620064
中文名称: 道路面积
定义: 道路的面积。
同义名称:
数据类型: 字符型
数据格式: n..18
计量单位: m²
值域:
关系:

数据来源部门: 规划和自然资源管理部门及其他实体数据管理部门。
备注:
版本: V1.0

5.2.7.7 道路长度

内部标识符: 620065
中文名称: 道路长度
定义: 道路的长度。
同义名称:
数据类型: 字符型
数据格式: n..30
计量单位: m
值域:
关系:

数据来源部门: 规划和自然资源管理部门及其他实体数据管理部门。
备注:
版本: V1.0

5.2.7.8 图元状态

内部标识符: 620066
中文名称: 图元状态
定义: 交通实体图元的状态。
同义名称:
数据类型: 字符型
数据格式: n..20
计量单位:
值域:
关系:

数据来源部门: 规划和自然资源管理部门及其他实体图元信息提供部门。
备注:
版本: V1.0

5.2.7.9 图元产生时间

内部标识符:	620067
中文名称:	图元产生时间
定义:	交通实体图元的产生时间。
同义名称:	
数据类型:	日期型
数据格式:	YYYYMMDD 或 YYYY-MM-DD
计量单位:	
值域:	
关系:	
数据来源部门:	规划和自然资源管理部门及其他实体数据管理部门。
备注:	符合 GB/T 7408 中的日历日期, YYYYMMDD 为基本格式, YYYY-MM-DD 为扩展格式。
版本:	V1.0

5.2.7.10 图元消亡时间

内部标识符:	620068
中文名称:	图元消亡时间
定义:	交通实体图元的消亡时间。
同义名称:	
数据类型:	日期型
数据格式:	YYYYMMDD 或 YYYY-MM-DD
计量单位:	
值域:	
关系:	
数据来源部门:	规划和自然资源管理部门及其他实体数据管理部门。
备注:	符合 GB/T 7408 中的日历日期, YYYYMMDD 为基本格式, YYYY-MM-DD 为扩展格式。
版本:	V1.0

5.2.8 植被绿地实体信息

5.2.8.1 唯一标识码

内部标识符:	620069
中文名称:	唯一标识码
定义:	植被绿地实体信息的唯一标识码。
同义名称:	
数据类型:	字符型
数据格式:	an..60
计量单位:	
值域:	
关系:	
数据来源部门:	规划和自然资源管理部门及其他实体数据管理部门。
备注:	

版本： V1.0

5.2.8.2 植被编码

内部标识符： 620070

中文名称： 植被编码

定义： 植被的编码。

同义名称：

数据类型： 字符型

数据格式： an..60

计量单位：

值域：

关系：

数据来源部门： 规划和自然资源管理部门及其他实体数据管理部门。

备注：

版本： V1.0

5.2.8.3 植被类型

内部标识符： 620071

中文名称： 植被类型

定义： 植被的类型。

同义名称：

数据类型： 字符型

数据格式： an..60

计量单位：

值域： 见表 B.3。

关系：

数据来源部门： 规划和自然资源管理部门及其他实体数据管理部门。

备注：

版本： V1.0

5.2.8.4 植被名称

内部标识符： 620072

中文名称： 植被名称

定义： 植被的名称。

同义名称：

数据类型： 字符型

数据格式： an..60

计量单位：

值域：

关系：

数据来源部门： 规划和自然资源管理部门及其他实体数据管理部门。

备注：

版本： V1.0

5.2.8.5 中心坐标

内部标识符： 620073
 中文名称： 中心坐标
 定义： 植被绿地实体中心点的 X、Y、Z 坐标。
 同义名称：
 数据类型： 字符型
 数据格式： an..60
 计量单位：
 值域：
 关系：
 数据来源部门： 规划和自然资源管理部门及其他实体数据管理部门。
 备注： 符合 GB/T 16831—2013。
 版本： V1.0

5.2.8.6 图元状态

内部标识符： 620074
 中文名称： 图元状态
 定义： 植被绿地实体图元的状态。
 同义名称：
 数据类型： 字符型
 数据格式： n..20
 计量单位：
 值域：
 关系：
 数据来源部门： 规划和自然资源管理部门及其他实体图元信息提供部门。
 备注：
 版本： V1.0

5.2.8.7 图元产生时间

内部标识符： 620075
 中文名称： 图元产生时间
 定义： 植被绿地实体图元的产生时间。
 同义名称：
 数据类型： 日期型
 数据格式： YYYYMMDD 或 YYYY-MM-DD
 计量单位：
 值域：
 关系：
 数据来源部门： 规划和自然资源管理部门及其他实体数据管理部门。
 备注： 符合 GB/T 7408 中的日历日期，YYYYMMDD 为基本格式，YYYY-MM-DD 为扩

展格式。

版本： V1.0

5.2.8.8 图元消亡时间

内部标识符： 620076

中文名称： 图元消亡时间

定义： 植被绿地实体图元的消亡时间。

同义名称：

数据类型： 日期型

数据格式： YYYYMMDD 或 YYYY-MM-DD

计量单位：

值域：

关系：

数据来源部门： 规划和自然资源管理部门及其他实体数据管理部门。

备注： 符合 GB/T 7408 中的日历日期，YYYYMMDD 为基本格式，YYYY-MM-DD 为扩展格式。

版本： V1.0

5.2.9 自然地理单元信息

5.2.9.1 唯一标识码

内部标识符： 620077

中文名称： 唯一标识码

定义： 自然地理单元信息的唯一标识码。

同义名称：

数据类型： 字符型

数据格式： an..60

计量单位：

值域：

关系：

数据来源部门： 规划和自然资源管理部门及其他实体数据管理部门。

备注：

版本： V1.0

5.2.9.2 单元编码

内部标识符： 620078

中文名称： 单元编码

定义： 自然地理单元信息的编码。

同义名称：

数据类型： 字符型

数据格式： an..60

计量单位：

值域：

关系：
 数据来源部门： 规划和自然资源管理部门及其他实体数据管理部门。
 备注：
 版本： V1.0

5.2.9.3 单元类型

内部标识符： 620079
 中文名称： 单元类型
 定义： 自然地理单元的类型。
 同义名称：
 数据类型： 字符型
 数据格式： an..60
 计量单位：
 值域：
 关系：
 数据来源部门： 规划和自然资源管理部门及其他实体数据管理部门。
 备注：
 版本： V1.0

5.2.9.4 单元名称

内部标识符： 620080
 中文名称： 单元名称
 定义： 自然地理单元的名称。
 同义名称：
 数据类型： 字符型
 数据格式： an..60
 计量单位：
 值域：
 关系：
 数据来源部门： 规划和自然资源管理部门及其他实体数据管理部门。
 备注：
 版本： V1.0

5.2.9.5 中心坐标

内部标识符： 620081
 中文名称： 中心坐标
 定义： 自然地理单元中心点的 X、Y、Z 坐标。
 同义名称：
 数据类型： 字符型
 数据格式： an..60
 计量单位：
 值域：

关系:

数据来源部门: 规划和自然资源管理部门及其他实体数据管理部门。

备注: 符合 GB/T 16831—2013。

版本: V1.0

5.2.9.6 图元状态

内部标识符: 620082

中文名称: 图元状态

定义: 自然地理单元信息的图元状态。

同义名称:

数据类型: 字符型

数据格式: n..20

计量单位:

值域:

关系:

数据来源部门: 规划和自然资源管理部门及其他实体图元信息提供部门。

备注:

版本: V1.0

5.2.9.7 图元产生时间

内部标识符: 620083

中文名称: 图元产生时间

定义: 自然地理单元信息的图元产生时间。

同义名称:

数据类型: 日期型

数据格式: YYYYMMDD 或 YYYY-MM-DD

计量单位:

值域:

关系:

数据来源部门: 规划和自然资源管理部门及其他实体数据管理部门。

备注: 符合 GB/T 7408 中的日历日期, YYYYMMDD 为基本格式, YYYY-MM-DD 为扩展格式。

版本: V1.0

5.2.9.8 图元消亡时间

内部标识符: 620084

中文名称: 图元消亡时间

定义: 自然地理单元信息的图元消亡时间。

同义名称:

数据类型: 日期型

数据格式: YYYYMMDD 或 YYYY-MM-DD

计量单位:

值域:

关系:

数据来源部门: 规划和自然资源管理部门及其他实体数据管理部门。

备注: 符合 GB/T 7408 中的日历日期, YYYYYMMDD 为基本格式, YYYY-MM-DD 为扩展格式。

版本: V1.0

5.2.10 扩展地理实体信息

5.2.10.1 唯一标识码

内部标识符: 620085

中文名称: 唯一标识码

定义: 扩展地理实体信息的唯一标识码。

同义名称:

数据类型: 字符型

数据格式: an..60

计量单位:

值域:

关系:

数据来源部门: 规划和自然资源管理部门及其他实体数据管理部门。

备注:

版本: V1.0

5.2.10.2 图元编码

内部标识符: 620086

中文名称: 单元编码

定义: 扩展地理实体信息的编码。

同义名称:

数据类型: 字符型

数据格式: an..60

计量单位:

值域:

关系:

数据来源部门: 规划和自然资源管理部门及其他实体数据管理部门。

备注:

版本: V1.0

5.2.10.3 图元类型

内部标识符: 620087

中文名称: 单元类型

定义: 扩展地理实体图元的类型。

同义名称:

数据类型: 字符型

数据格式: an..60
计量单位:
值域:
关系:
数据来源部门: 规划和自然资源管理部门及其他实体数据管理部门。
备注:
版本: V1.0

5.2.10.4 图元名称

内部标识符: 620088
中文名称: 单元名称
定义: 扩展地理实体图元的名称。
同义名称:
数据类型: 字符型
数据格式: an..50
计量单位:
值域:
关系:
数据来源部门: 规划和自然资源管理部门及其他实体数据管理部门。
备注:
版本: V1.0

5.2.10.5 图元中心坐标

内部标识符: 620089
中文名称: 图元中心坐标
定义: 扩展地理实体图元中心点的 X、Y、Z 坐标。
同义名称:
数据类型: 字符型
数据格式: an..60
计量单位:
值域:
关系:
数据来源部门: 规划和自然资源管理部门及其他实体数据管理部门。
备注: 符合 GB/T 16831—2013。
版本: V1.0

5.2.10.6 标准地址

内部标识符: 620090
中文名称: 标准地址
定义: 扩展地理实体的标准地址。在一定时间范围内某一空间位置上地理实体位置的结构化描述,通常包含标准地址名称、行政管理属性、空间位置属性、生命周期属性等相关信息。

同义名称:
 数据类型: 字符型
 数据格式: an..200
 计量单位:
 值域:
 关系:
 数据来源部门: 规划和自然资源管理部门及其他实体数据管理部门。
 备注: 符合 SZDB/Z 281—2017。
 版本: V1.0

5.2.10.7 图元状态

内部标识符: 620091
 中文名称: 图元状态
 定义: 扩展地理实体图元的状态。
 同义名称:
 数据类型: 字符型
 数据格式: n..20
 计量单位:
 值域:
 关系:
 数据来源部门: 规划和自然资源管理部门及其他实体图元信息提供部门。
 备注:
 版本: V1.0

5.2.10.8 图元产生时间

内部标识符: 620092
 中文名称: 图元产生时间
 定义: 扩展地理实体图元采集或入库的时间。
 同义名称:
 数据类型: 日期型
 数据格式: YYYYMMDD 或 YYYY-MM-DD
 计量单位:
 值域:
 关系:
 数据来源部门: 规划和自然资源管理部门及其他实体数据管理部门。
 备注: 符合 GB/T 7408 中的日历日期, YYYYMMDD 为基本格式, YYYY-MM-DD 为扩展格式。
 版本: V1.0

5.2.10.9 图元消亡时间

内部标识符: 620093
 中文名称: 图元消亡时间

定义： 扩展地理实体图元消亡的时间。

同义名称：

数据类型： 日期型

数据格式： YYYYMMDD 或 YYYY-MM-DD

计量单位：

值域：

关系：

数据来源部门： 规划和自然资源管理部门及其他实体数据管理部门。

备注： 符合 GB/T 7408 中的日历日期，YYYYMMDD 为基本格式，YYYY-MM-DD 为扩展格式。

版本： V1.0

附 录 A
(资料性)
数据元素索引

A.1 内部标识符索引

内部标识符索引见表A.1。

表 A.1 内部标识符索引

内部标识符	中文名称
610001	实体标识码
610002	实体类型编码
610003	实体中文名称
610004	实体英文名称
610005	实体表现形式
610006	空间坐标系
610007	空间高程基准
610008	数据来源
610009	数据现势时间
610010	数据密级
620001	唯一标识码
620002	网格单元编码
620003	网格单元类型
620004	单元名称
620005	中心坐标
620006	图元状态
620007	图元产生时间
620008	图元消亡时间
620009	唯一标识码
620010	单元编码
620011	单元类型
620012	单元名称
620013	中心坐标
620014	图元状态
620015	图元产生时间
620016	图元消亡时间
620017	唯一标识码
620018	地块编码
620019	地块类型

表 A.1 (续)

内部标识符	中文名称
620020	地块名称
620021	地块中心坐标
620022	地块面积
620023	标准地址
620024	图元状态
620025	图元产生时间
620026	图元消亡时间
620027	唯一标识码
620028	建筑物编码
620029	建筑类型
620030	建筑物名称
620031	建筑面积
620032	地块中心坐标
620033	标准地址
620034	图元状态
620035	图元产生时间
620036	图元消亡时间
620037	唯一标识码
620038	房屋编码
620039	房屋类型
620040	房屋名称
620041	楼号
620042	单元号
620043	房号
620044	门牌地址
620045	房屋面积
620046	图元状态
620047	图元产生时间
620048	图元消亡时间
620049	唯一标识码
620050	水系编码
620051	水系类型
620052	水系名称
620053	水系面积
620054	水系长度
620055	图元中心坐标
620056	图元状态

表 A.1 (续)

内部标识符	中文名称
620057	图元产生时间
620058	图元消亡时间
620059	唯一标识码
620060	道路编码
620061	道路类型
620062	道路名称
620063	道路中心坐标
620064	道路面积
620065	道路长度
620066	图元状态
620067	图元产生时间
620068	图元消亡时间
620069	唯一标识码
620070	植被编码
620071	植被类型
620072	植被名称
620073	中心坐标
620074	图元状态
620075	图元产生时间
620076	图元消亡时间
620077	唯一标识码
620078	单元编码
620079	单元类型
620080	单元名称
620081	中心坐标
620082	图元状态
620083	图元产生时间
620084	图元消亡时间
620085	唯一标识码
620086	图元编码
620087	图元类型
620088	图元名称
620089	图元中心坐标
620090	标准地址
620091	图元状态
620092	图元产生时间
620093	图元消亡时间

A.2 中文名称索引

中文名称索引见表A.2。

表 A.2 中文名称索引

中文名称	内部标识符
标准地址	620023
标准地址	620033
标准地址	620090
单元编码	620010
单元编码	620078
单元号	620042
单元类型	620011
单元类型	620079
单元名称	620004
单元名称	620012
单元名称	620080
道路编码	620060
道路类型	620061
道路面积	620064
道路名称	620062
道路长度	620065
道路中心坐标	620063
地块编码	620018
地块类型	620019
地块面积	620022
地块名称	620020
地块中心坐标	620021
地块中心坐标	620032
房号	620043
房屋编码	620038
房屋类型	620039
房屋面积	620045
房屋名称	620040
建筑类型	620029
建筑面积	620031
建筑物编码	620028
建筑物名称	620030
空间高程基准	610007
空间坐标系	610006

表 A.2 (续)

中文名称	内部标识符
楼号	620041
门牌地址	620044
实体标识码	610001
实体表现形式	610005
实体类型编码	610002
实体英文名称	610004
实体中文名称	610003
数据来源	610008
数据密级	610010
数据现势时间	610009
水系编码	620050
水系类型	620051
水系面积	620053
水系名称	620052
水系长度	620054
图元编码	620086
图元产生时间	620007
图元产生时间	620015
图元产生时间	620025
图元产生时间	620035
图元产生时间	620047
图元产生时间	620057
图元产生时间	620067
图元产生时间	620075
图元产生时间	620083
图元产生时间	620092
图元类型	620087
图元名称	620088
图元消亡时间	620008
图元消亡时间	620016
图元消亡时间	620026
图元消亡时间	620036
图元消亡时间	620048
图元消亡时间	620058
图元消亡时间	620068
图元消亡时间	620076
图元消亡时间	620084

表 A.2 (续)

中文名称	内部标识符
图元消亡时间	620093
图元中心坐标	620055
图元中心坐标	620089
图元状态	620006
图元状态	620014
图元状态	620024
图元状态	620034
图元状态	620046
图元状态	620056
图元状态	620066
图元状态	620074
图元状态	620082
图元状态	620091
网格单元编码	620002
网格单元类型	620003
唯一标识码	620001
唯一标识码	620009
唯一标识码	620017
唯一标识码	620027
唯一标识码	620037
唯一标识码	620049
唯一标识码	620059
唯一标识码	620069
唯一标识码	620077
唯一标识码	620085
植被编码	620070
植被类型	620071
植被名称	620072
中心坐标	620005
中心坐标	620013
中心坐标	620073
中心坐标	620081

附 录 B
(规范性)
数据元值域及代码

B.1 水系信息类型

水系信息类型见表B.1。

表 B.1 水系信息类型

名称	代码	名称	代码
地面河流	001	潮水沟	043
地面河流岸线	002	从草滩	044
地下河段	003	芦苇滩	045
地下河段出入口	004	盐蒿滩	046
消失河段	005	危险岸区	047
时令河	006	危险海区	048
干涸河	007	明礁	049
水系结构线	008	暗礁	050
运河	009	干出礁	051
地面干渠	010	适淹礁	052
高于地面干渠	011	暗沙	053
地面支渠	012	暗滩	054
高于地面支渠	013	海岛	055
渠首	014	高水界	056
地下渠	015	岸滩	057
地下渠出水口	016	水中滩	058
坎儿井	017	沙洲	059
输水渡槽	018	泉	060
输水隧道	019	水井	061
倒虹吸	020	地热井	062
涵洞	021	贮水池、水窖	063
干沟	022	瀑布、跌水	064
湖泊	023	能通行沼泽、湿地	065
池塘	024	不能通行沼泽、湿地	066
时令湖	025	河流流向	067
干涸湖	026	沟渠流向	068
水库	027	潮汐流向	069
建筑中水库	028	土质有滩陡岸	070
溢洪道	029	石质有滩陡岸	071

表 B.1 (续)

名称	代码	名称	代码
泄洪洞、出水口	030	土质无滩陡岸	072
海域	031	石质无滩陡岸	073
海岸线	032	干堤	074
干出线	033	一般堤	075
沙滩	034	水闸	076
沙砾滩、砾石滩	035	船闸	077
岩石滩	036	扬水站、水轮泵、抽水站	078
珊瑚滩	037	滚水坝	079
淤泥滩	038	拦水坝	080
沙泥滩	039	制水坝	081
红树林滩	040	有防洪墙加固岸	082
贝壳养殖滩	041	无防洪墙加固岸	083
干出滩中河道	042	-	-

B.2 交通信息类型

交通信息类型见表B.2。

表 B.2 交通信息类型

名称	代码	名称	代码
单线标准轨	001	汽车隧道	061
建筑中铁路	002	明峒	062
单线窄轨	003	地下人行通道	063
火车站	004	中国公路零公里标志	064
机车转盘	005	路标	065
车挡	006	里程碑	066
信号灯柱	007	坡度标	067
水鹤	008	道路反光镜（广角镜、转弯镜）	068
站台	009	门式路标	069
铁路平交道口栏木	010	电子眼（监控设施）、交通测速器	070
建成国道	011	交通警示牌	071
建筑中国道	012	街道地名牌（路牌）	072
建成省道	013	水运港客运站	073
建筑中省道	014	固定顺岸码头	074
建成县道	015	固定堤坝码头	075
建筑中县道	016	栈桥式码头	076
乡道	017	浮码头	077
专用公路	018	引桥式码头	078
匝道	019	道头	079

表 B.2 (续)

名称	代码	名称	代码
高速公路临时停车点	020	系船柱	080
公路隔离带	021	罗经校正系船柱	081
地铁	022	船坞	082
轻轨	023	船台	083
有轨电车轨道	024	滑道	084
快速路	025	船架	085
高架路	026	防波堤	086
引道	027	停泊场	087
主干道	028	灯塔	088
次干道	029	灯桩	089
支线	030	灯船	090
建筑中的街道	031	浮标、灯浮标	091
内部道路	032	岸标、立标	092
阶梯路	033	信号杆	093
人行道	034	系船浮筒	094
机耕路	035	过江管线标	095
乡村路	036	雷达标	096
小路、栈道	037	无线电标	097
地铁站	038	引航站	098
轻轨站	039	引航处	099
长途汽车站	040	沉船(露出)	100
加油(气)站	041	沉船(淹没)	101
停车场	042	急流区域	102
收费站	043	漩涡区域	103
公共汽车车站	044	废船	104
自行车租赁点、存车支架	045	通航河段起迄点	105
街道信号灯	046	机场	106
门洞、下跨道	047	直升飞机停机坪	107
单层桥	048	缆车道	108
双层桥	049	简易轨道	109
并行桥	050	索道	110
引桥	051	架空索道端点、转折点支架	111
桥墩、柱	052	火车渡	112
过街天桥	053	汽车渡	113
人行桥	054	人渡	114
缆索桥	055	汽车徒涉场	115
级面桥、人行拱桥	056	行人徒涉场	116
亭桥、廊桥	057	跳墩	117
漫水桥、浮桥	058	漫水路面	118

表 B.2 (续)

名称	代码	名称	代码
栈桥	059	过河缆	119
火车隧道	060	-	-

B.3 植被信息类型

植被信息类型见表B.3。

表 B.3 植被信息类型

名称	代码	名称	代码
地类界	001	苗圃	024
田埂	002	防火带	025
稻田	003	零星树木、散树	026
旱地	004	行树	027
菜地	005	独立树	028
水生作物地	006	特殊树	029
台田、条田	007	高草地	030
果园	008	草地	031
桑园	009	半荒草地	032
茶园	010	荒草地	033
橡胶园	011	湿草地	034
其他经济林	012	人工绿地	035
经济作物地	013	花圃、花坛	036
成林	014	带状绿化树、防护林带	037
幼林	015	盐碱地	038
独立灌木林	016	小草丘地	039
狭长灌木林	017	龟裂地	040
大面积灌木林	018	白板地	041
小面积竹林、竹丛	019	裸土地	042
狭长竹丛	020	沙砾地、戈壁滩	043
大面积竹林	021	石块地	044
疏林	022	残丘地	045
迹地	023	-	-

参 考 文 献

- [1] GB/T 37118—2018 地理实体空间数据规范
 - [2] CH/Z 9010—2011 地理信息公共服务平台 地理实体与地名地址数据规范
 - [3] CJJ/T 144—2019 城市地理空间信息元数据标准
-