

DB4403

深圳市地方标准

DB4403/T 278.4—2022

代替 SZDB/Z 159.4—2015

公共基础信息数据元规范 第4部分：房屋

Data elements specification of public fundamental information—
Part 4: Building

2022-12-08 发布

2023-01-01 实施

深圳市市场监督管理局 发布

目 次

前言	II
1 范围	1
2 规范性引用文件	1
3 术语和定义	1
4 房屋数据元对象类关系	2
5 数据元目录	2
5.1 基础信息	3
5.2 扩展信息	5
附录 A（资料性） 数据元索引	24
附录 B（规范性） 数据值域及代码	28
参考文献	63

前 言

本文件按照GB/T 1.1—2020《标准化工作导则 第1部分：标准化文件的结构和起草规则》的规定起草。

本文件是DB4403/T 278《公共基础信息数据元规范》的第4部分。DB4403/T 278已经发布了以下部分：

- 第1部分：总则；
- 第2部分：人口；
- 第3部分：法人；
- 第4部分：房屋；
- 第5部分：电子证照；
- 第6部分：公共信用；
- 第7部分：地理空间。

本文件代替SZDB/Z 159.4—2015《公共基础信息数据元 第4部分：房屋》，与SZDB/Z 159.4—2015相比，除结构调整和编辑性改动外，主要技术变化如下：

- a) 增加了“GB/T 50083—2014、GB 50352—2019、DB4403/T 70—2020、SZDB/Z 26—2010、SZDB/Z 281—2017”规范性引用文件（见第2章）；
- b) 删除了“GB/T 2261.1—2003”、“GB 11643”规范性引用文件（见SZDB/Z 159.4—2015第2章）；
- c) 删除了部分术语和定义（见SZDB/Z 159.4—2015的3.1、3.2、3.3、3.4、3.5、3.6、3.7、3.8、3.9、3.10、3.11）；
- d) 增加了“房屋数据元对象类关系”一章（见第4章）；
- e) 更改了所有数据元的属性（见第5章，见SZDB/Z 159.4—2015的第5章）；
- f) 增加了“宗地号”“宗地代码”“建筑物名称”“建筑物图形唯一码”“建筑物业主姓名”“建筑分类代码”“建筑类型代码”“建筑结构代码”“建筑性质代码”“建筑状态代码”“详细地址”“联系人”“联系人电话”“使用情况代码”“使用用途代码”“房屋所属楼层”“房屋楼层性质”“不动产权单元号”“租赁管理机构统一代码”“出租用途”“合同管理机构”“房屋租赁登记备案号”“承租人类型代码”“承租人证件类型”“承租人证件号码”“出租人类型代码”“出租人姓名”“出租人证件类型”“出租人证件号码”“使用人类型代码”数据元（见5.2）；
- g) 更改了“房屋用途”“门楼牌号”“产权证编号”“产权证类型”“产权人名称”“产权人身份证件类型”“产权人身份证号码”“租赁管理机构”等数据元（见5.2，SZDB/Z 159.4—2015的4.2）；
- h) 删除了“所在街道代码”“所在社区代码”“产权人住址”“产权人联系电话”“业主姓名”“业主住址”“业主证件类型”“业主证件号码”“业主联系电话”“业主工作单位”“居住人姓名”“居住人性别”“居住人证件类型”“居住人证件号码”“居住人联系电话”“居住人工作单位”“使用人联系电话”数据元（见SZDB/Z 159.4—2015的4.2）；
- i) 增加了“建筑分类代码”“建筑类型代码”“建筑结构代码”“楼栋性质代码”“建筑状态代码”“使用情况代码”“使用用途代码”“人员类型代码”的代码（见附录B）；

j) 更改了“房屋用途代码”“街道和社区代码”（见附录B）。

请注意本文件的某些内容可能涉及专利。本文件的发布机构不承担识别专利的责任。

本文件由深圳市政务服务数据管理局提出并归口。

本文件起草单位：深圳市政务服务数据管理局、深圳市大数据资源管理中心、深圳市标准技术研究院。

本文件主要起草人：王耀文、陈朝祥、杨枫、武刚、潘晓军、代旻、韩晨、赵娜、苏圳龙、贺智博、王丽娟、吕勇、陈胜、谭丽、吴序一、何茜、周维、李卓睿、李玮、俞科、秦晓红、颜海龙。

本文件及其所代替文件的历次版本发布情况为：

——2015年首次发布为SZDB/Z 159.4—2015；

——本次为第一次修订。

公共基础信息数据元规范

第4部分：房屋

1 范围

本文件规定了房屋相关的数据元。

本文件适用于深圳市政务信息化建设、应用和管理。

2 规范性引用文件

下列文件中的内容通过文中的规范性引用而构成本文件必不可少的条款。其中，注日期的引用文件，仅该日期对应的版本适用于本文件；不注日期的引用文件，其最新版本（包括所有的修改单）适用于本文件。

GB/T 7408 数据元和交换格式 信息交换 日期和时间表示法
 GB/T 16831—2013 基于坐标的地理点位置标准表示法
 GB/T 17986.1—2000 房产测量规范 第1单元：房产测量规定
 GB/T 17986.2—2000 房产测量规范 第2单元：房产图图式
 GB/T 19488.2—2008 电子政务数据元 第2部分：公共数据元目录
 GB/T 23705—2009 数字城市地理信息公共平台地名/地址编码规则
 GB/T 50083—2014 工程结构设计基本术语标准
 GB 50352—2019 民用建筑设计统一标准
 DB4403/T 70—2020 社会治理要素建筑房屋属性分类编码规范
 DB4403/T 278.1—2022 公共基础信息数据元规范 第1部分：总则
 DB4403/T 278.2—2022 公共基础信息数据元规范 第2部分：人口
 SZDB/Z 26—2010 建筑物基本指标、功能分类及编码
 SZDB/Z 281—2017 社会管理要素统一地址规范
 SZJG 22—2015 房屋建筑面积测绘技术规范

3 术语和定义

DB4403/T 278.1—2022界定的以及下列术语和定义适用于本文件。

3.1

建筑物 building

具有顶盖、梁柱、墙壁、基础，能够形成一定的内部空间，满足人们生产、生活及其他活动需要的工程实体。

注1：不包括构筑物（如纪念碑、单位大门、围墙、广告牌位、标示物、桥梁、涵洞、地下室通风口等）和小型建筑小品（如独立的亭子、有顶盖的观景平台、独立的花架连廊、人防出入口、电话亭、治安岗亭、建筑面积小于10平方米的单位门房等）。

注2：搭建物（如工棚、窝棚、菜棚、看守棚等）和代用物（如用作建筑物使用的集装箱、大型包装箱、废旧汽车、船体及火车车厢）作为临时建筑物，在编码时区别表示。

[来源：SZDB/Z 26—2010, 3.1, 有修改]

3.2

房屋 house

建筑在特定地块上的形成固定空间、供人居住、从事营业或其他社会活动的建筑物（3.1）。

注：房屋是建筑物的组成部分，是建筑物按所有权划分的最小专有部分。

4 房屋数据元对象类关系

4.1 根据房屋数据元的特征，把房屋数据元划分为三个层级：第一层为房屋基础信息，第二层为房屋扩展基础信息，第三层为房屋扩展信息。房屋数据元对象类关系模型见图1，数据元索引参见附录A。

4.2 房屋扩展基础信息共分为4个对象类，分别是建筑物信息、房屋信息、不动产权信息、租赁信息。

4.3 第一层和第二层共同构成了房屋公共基础信息。

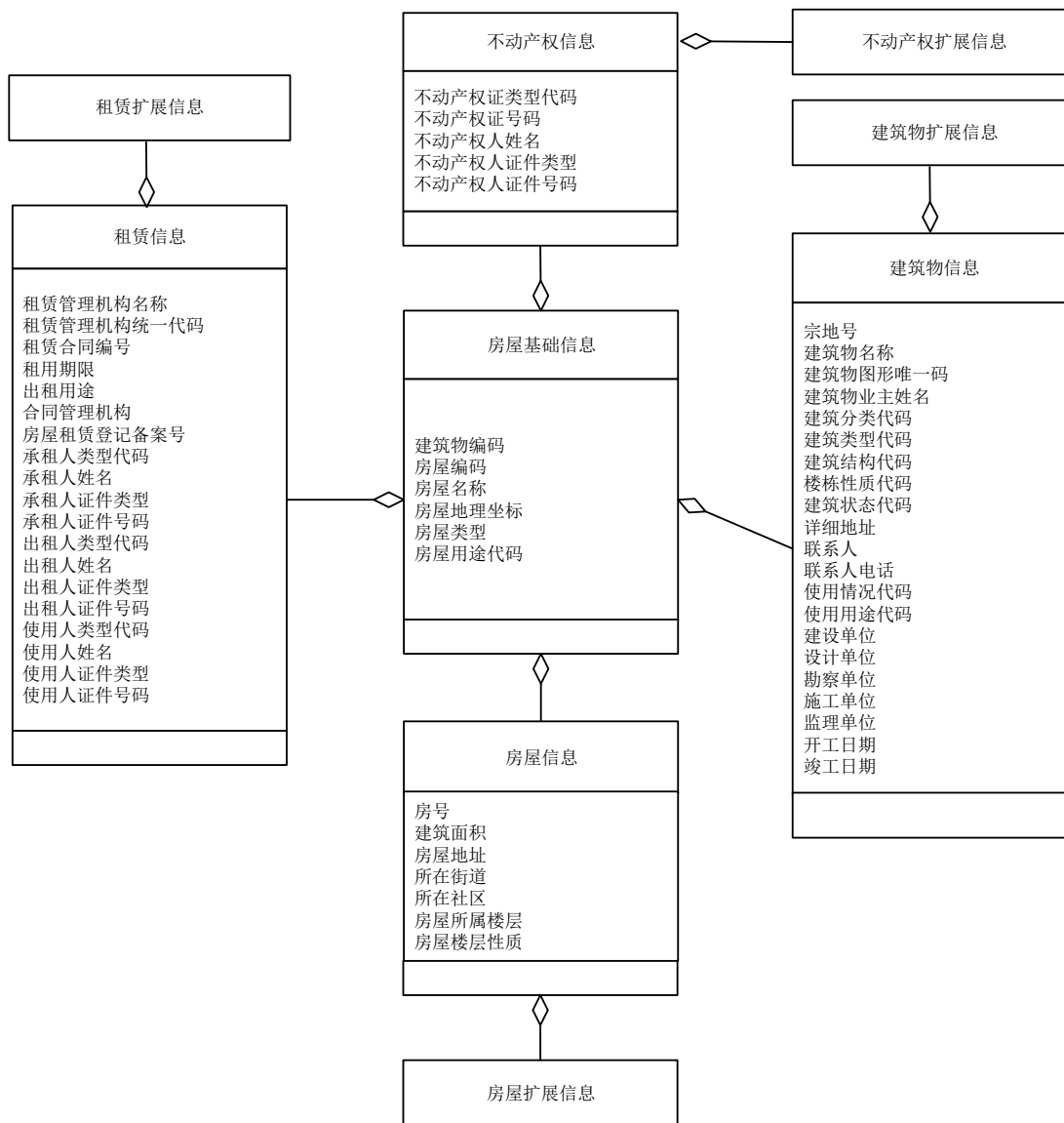


图1 房屋数据元对象类关系模型

5 数据元目录

5.1 基础信息

5.1.1 建筑物编码

内部标识符:	310001
中文名称:	建筑物编码
定义:	以深圳市统一空间基础网格为基础,按照一定的规则对网格内的建筑物进行编码,并将建筑物的位置及编码准确的标注在地图上。
同义名称:	
数据类型:	字符型
数据格式:	n19
计量单位:	
值域:	
关系:	建筑物包含房屋。
数据来源部门:	政法委。
备注:	符合 SZDB/Z 26—2010 中的编码规则与方法。
版本:	V2.0

5.1.2 房屋编码

内部标识符:	310002
中文名称:	房屋编码
定义:	以深圳市统一空间基础网格为基础,按照一定的规则对网格内的建筑物内的房屋进行编码,并将房屋进行编码及地图标注,使全市所有房屋都有唯一标示和准确定位。
同义名称:	楼栋编码
数据类型:	字符型
数据格式:	n25
计量单位:	
值域:	
关系:	
数据来源部门:	政法委。
备注:	符合 SZDB/Z 281—2017 中的房屋编码的规则与方法。
版本:	V2.0

5.1.3 房屋名称

内部标识符:	310003
中文名称:	房屋名称
定义:	房屋的名称。可用小区名+楼栋号+房间号表示。
同义名称:	
数据类型:	字符型
数据格式:	an..30

计量单位:

值域:

关系:

数据来源部门: 政法委。

备注:

版本: V2.0

5.1.4 房屋地理坐标

内部标识符: 310004

中文名称: 房屋地理坐标

定义: 房屋的地理坐标值。

同义名称:

数据类型: 字符型

数据格式: a..30

计量单位:

值域:

关系:

数据来源部门: 规划和自然资源管理部门。

备注: 符合 GB/T 16831—2013。

版本: V2.0

5.1.5 房屋类型

内部标识符: 310005

中文名称: 房屋类型

定义: 房屋的类型。

同义名称:

数据类型: 字符型

数据格式: an..10

计量单位:

值域: 见表 B.1 中的 07 房屋的分类。

关系:

数据来源部门: 政法委。

备注:

版本: V2.0

5.1.6 房屋用途代码

内部标识符: 310006

中文名称: 房屋用途代码

定义: 房屋的规划用途代码。

同义名称:

数据类型: 字符型

数据格式: an..4

计量单位:

值域: DB4403/T 70—2020 的表 A.1 中的分类与代码, 见表 B.2。

关系:

数据来源部门: 规划和自然资源管理部门。

备注:

版本: V2.0

5.2 扩展信息

5.2.1 建筑物信息

5.2.1.1 宗地号

内部标识符: 320001

中文名称: 宗地号

定义: 宗地是指土地权属界线封闭的地块或空间。以宗地为基本单位统一编号, 即为宗地号。

同义名称: 宗地编号、地号。

数据类型: 字符型

数据格式: an..10

计量单位:

值域:

关系: 宗地包含建筑物。

数据来源部门: 规划和自然资源管理部门。

备注:

版本: V1.0

5.2.1.2 宗地代码

内部标识符: 320002

中文名称: 宗地代码

定义: 宗地是指土地权属界线封闭的地块或空间。按照一定的规则赋予宗地的唯一和可识别的标识码, 即为宗地代码。

同义名称:

数据类型: 字符型

数据格式: an19

计量单位:

值域:

关系: 宗地包含建筑物。

数据来源部门: 规划和自然资源管理部门。

备注:

版本: V1.0

5.2.1.3 建筑物名称

内部标识符: 320003

中文名称： 建筑物名称

定义： 建筑物的名称。

同义名称：

数据类型： 字符型

数据格式： an..100

计量单位：

值域：

关系： 建筑物包含房屋。

数据来源部门： 规划和自然资源管理部门。

备注：

版本： V1.0

5.2.1.4 建筑物图形唯一码

内部标识符： 320004

中文名称： 建筑物图形唯一码

定义： 建筑物图形唯一码。

同义名称：

数据类型： 字符型

数据格式： an..200

计量单位：

值域：

关系：

数据来源部门： 规划和自然资源管理部门。

备注：

版本： V1.0

5.2.1.5 建筑物业主姓名

内部标识符： 320005

中文名称： 建筑物业主姓名

定义： 建筑物业主的姓名。

同义名称：

数据类型： 字符型

数据格式： a..50

计量单位：

值域：

关系：

数据来源部门： 规划和自然资源管理部门。

备注：

版本： V1.0

5.2.1.6 建筑分类代码

内部标识符： 320006

中文名称: 建筑分类代码
 定义: 建筑物的分类代码。
 同义名称:
 数据类型: 字符型
 数据格式: n6
 计量单位:
 值域: 参考 GB 50352—2019、SZJG 29—2009 中的分类, 见表 B.3。
 关系:
 数据来源部门: 规划和自然资源管理部门。
 备注:
 版本: V1.0

5.2.1.7 建筑类型代码

内部标识符: 320007
 中文名称: 建筑类型代码
 定义: 建筑物的类型代码。
 同义名称:
 数据类型: 字符型
 数据格式: an6
 计量单位:
 值域: DB4403/T 70-2020 的表 2 中的分类与代码, 见表 B.4。
 关系:
 数据来源部门: 政法委、规划和自然资源管理部门。
 备注:
 版本: V1.0

5.2.1.8 建筑结构代码

内部标识符: 320008
 中文名称: 建筑结构代码
 定义: 建筑物的结构代码。
 同义名称:
 数据类型: 字符型
 数据格式: n..2
 计量单位:
 值域: 参考 GB/T 50083—2014 中的分类, 见表 B.5。
 关系:
 数据来源部门: 规划和自然资源管理部门。
 备注:
 版本: V1.0

5.2.1.9 建筑性质代码

内部标识符: 320009

中文名称： 建筑性质代码

定义： 建筑物的产权性质代码。

同义名称：

数据类型： 字符型

数据格式： an6

计量单位：

值域： DB4403/T 70-2020 的表 8 中的分类与代码，见表 B.6。

关系：

数据来源部门： 政法委、规划和自然资源管理部门。

备注：

版本： V1.0

5.2.1.10 建筑状态代码

内部标识符： 320010

中文名称： 建筑状态代码

定义： 建筑物的状态代码。

同义名称：

数据类型： 字符型

数据格式： n1

计量单位：

值域： 见表 B.7。

关系：

数据来源部门： 规划和自然资源管理部门。

备注：

版本： V1.0

5.2.1.11 详细地址

内部标识符： 320011

中文名称： 详细地址

定义： 建筑物的详细地址。

同义名称：

数据类型： 字符型

数据格式： an..200

计量单位：

值域：

关系：

数据来源部门： 规划和自然资源管理部门。

备注：

版本： V1.0

5.2.1.12 联系人

内部标识符： 320012

中文名称: 联系人
 定义: 建筑物的联系人。
 同义名称:
 数据类型: 字符型
 数据格式: an..50
 计量单位:
 值域:
 关系:
 数据来源部门: 政法委。
 备注:
 版本: V1.0

5.2.1.13 联系人电话

内部标识符: 320013
 中文名称: 联系人电话
 定义: 建筑物联系人的联系电话。
 同义名称:
 数据类型: 字符型
 数据格式: an..18
 计量单位:
 值域:
 关系:
 数据来源部门: 政法委。
 备注:
 版本: V1.0

5.2.1.14 使用情况代码

内部标识符: 320014
 中文名称: 使用情况代码
 定义: 建筑物的使用情况代码。
 同义名称:
 数据类型: 字符型
 数据格式: an6
 计量单位:
 值域: DB4403/T 70-2020 的表 12 中的分类与代码, 见表 B.8。
 关系:
 数据来源部门: 政法委。
 备注:
 版本: V1.0

5.2.1.15 使用用途代码

内部标识符: 320015

中文名称： 使用用途代码

定义： 使用用途的代码。

同义名称：

数据类型： 字符型

数据格式： n1

计量单位：

值域： 见表 B.9。

关系：

数据来源部门： 规划和自然资源管理部门。

备注： 允许多选。

版本： V1.0

5.2.1.16 建设单位

内部标识符： 320016

中文名称： 建设单位

定义： 建筑物的建设单位名称。

同义名称：

数据类型： 字符型

数据格式： an..100

计量单位：

值域：

关系：

数据来源部门： 住建部门。

备注：

版本： V2.0

5.2.1.17 设计单位

内部标识符： 320017

中文名称： 勘察单位

定义： 建筑物的设计单位名称。

同义名称：

数据类型： 字符型

数据格式： an..100

计量单位：

值域：

关系：

数据来源部门： 住建部门。

备注：

版本： V2.0

5.2.1.18 勘察单位

内部标识符： 320018

中文名称: 勘察单位
 定义: 建筑物的勘察单位名称。
 同义名称:
 数据类型: 字符型
 数据格式: an..100
 计量单位:
 值域:
 关系:
 数据来源部门: 住建部门。
 备注:
 版本: V2.0

5.2.1.19 施工单位

内部标识符: 320019
 中文名称: 施工单位
 定义: 建筑物的施工单位名称。
 同义名称:
 数据类型: 字符型
 数据格式: an..100
 计量单位:
 值域:
 关系:
 数据来源部门: 住建部门。
 备注:
 版本: V2.0

5.2.1.20 监理单位

内部标识符: 320020
 中文名称: 监理单位
 定义: 建筑物的监理单位名称。
 同义名称:
 数据类型: 字符型
 数据格式: an..100
 计量单位:
 值域:
 关系:
 数据来源部门: 住建部门。
 备注:
 版本: V2.0

5.2.1.21 开工日期

内部标识符: 320021

中文名称： 开工日期
定义： 建筑物的建设开工日期。
同义名称：
数据类型： 日期型
数据格式： YYYYMMDD 或 YYYY-MM-DD
计量单位：
值域：
关系：

数据来源部门： 住建部门。
备注： 符合 GB/T 7408 中的日历日期，YYYYMMDD 为基本格式，YYYY-MM-DD 为扩展格式。
版本： V2.0

5.2.1.22 竣工日期

内部标识符： 320022
中文名称： 竣工日期
定义： 建筑物的建设竣工日期。
同义名称：
数据类型： 日期型
数据格式： YYYYMMDD 或 YYYY-MM-DD
计量单位：
值域：
关系：

数据来源部门： 住建部门。
备注： 符合 GB/T 7408 中的日历日期，YYYYMMDD 为基本格式，YYYY-MM-DD 为扩展格式。
版本： V2.0

5.2.2 房屋信息

5.2.2.1 房号

内部标识符： 320023
中文名称： 房号
定义： 房屋的门楼牌号。
同义名称： 门楼牌号
数据类型： 字符型
数据格式： an..30
计量单位：
值域：
关系：

数据来源部门： 政法委。
备注：
版本： V2.0

5.2.2.2 建筑面积

内部标识符:	320024
中文名称:	建筑面积
定义:	房屋的建筑面积。
同义名称:	
数据类型:	字符型
数据格式:	an..30
计量单位:	m ²
值域:	
关系:	
数据来源部门:	政法委。
备注:	符合 GB/T 17986.1—2000、GB/T 17986.2—2000 和 SZJG 22—2015 的要求。
版本:	V2.0

5.2.2.3 房屋地址

内部标识符:	320025
中文名称:	房屋地址
定义:	房屋的地址。
同义名称:	
数据类型:	字符型
数据格式:	an..200
计量单位:	
值域:	
关系:	
数据来源部门:	政法委。
备注:	符合 GB/T 23705—2009 中的相关规定。
版本:	V2.0

5.2.2.4 所在街道

内部标识符:	320026
中文名称:	所在街道
定义:	房屋所在街道名称。
同义名称:	所在街道
数据类型:	字符型
数据格式:	an..100
计量单位:	
值域:	见表 B.10。
关系:	
数据来源部门:	统计部门。
备注:	
版本:	V2.0

5.2.2.5 所在社区

内部标识符: 320027
中文名称: 房屋所在社区
定义: 房屋所在社区名称。
同义名称: 所在社区
数据类型: 字符型
数据格式: an..100
计量单位:
值域: 见表 B.10。
关系:
数据来源部门: 统计部门。
备注:
版本: V2.0

5.2.2.6 房屋所属楼层

内部标识符: 320028
中文名称: 房屋所属楼层
定义: 房屋所属楼层。
同义名称:
数据类型: 字符型
数据格式: n..18
计量单位:
值域:
关系:
数据来源部门: 政法委。
备注:
版本: V1.0

5.2.2.7 房屋楼层性质

内部标识符: 320029
中文名称: 房屋楼层性质
定义: 房屋楼层性质。
同义名称:
数据类型: 字符型
数据格式: an..200
计量单位:
值域:
关系:
数据来源部门: 政法委。
备注:
版本: V1.0

5.2.3 不动产权信息

5.2.3.1 不动产单元号

内部标识符:	320030
中文名称:	不动产权单元号
定义:	按一定的规则赋予不动产权单元的唯一和可识别的标识码。其中不动产权单元是指, 权属界线固定封闭且具有独立使用价值的空间, 由定着物单元和其所在的宗地(宗海)共同组成, 是不动产登记的基本单元。
同义名称:	不同产权单元代码
数据类型:	字符型
数据格式:	an28
计量单位:	
值域:	
关系:	
数据来源部门:	规划和自然资源管理部门。
备注:	
版本:	V1.0

5.2.3.2 不动产权证类型代码

内部标识符:	320031
中文名称:	不动产权证类型代码
定义:	不动产权证的类型代码。
同义名称:	房产证类型、房屋所有权证号类型、押品权利凭证号
数据类型:	字符型
数据格式:	n1
计量单位:	
值域:	见表 B.11。
关系:	
数据来源部门:	规划和自然资源管理部门。
备注:	
版本:	V2.0

5.2.3.3 不动产权证号码

内部标识符:	320032
中文名称:	不动产权证号码
定义:	不动产权证的号码。
同义名称:	不动产权证编号
数据类型:	字符型
数据格式:	an..18
计量单位:	
值域:	
关系:	
数据来源部门:	规划和自然资源管理部门。
备注:	

版本： V2.0

5.2.3.4 不动产权人姓名

内部标识符： 320033
中文名称： 不动产权人姓名
定义： 房屋不动产的所有人的姓名。
同义名称： 产权人名称、业主姓名
数据类型： 字符型
数据格式： a..50
计量单位：
值域：
关系：

数据来源部门： 规划和自然资源管理部门。

备注： 允许多个。

版本： V2.0

5.2.3.5 不动产权人证件类型

内部标识符： 320034
中文名称： 不动产权人证件类型
定义： 由特定机构颁发的可以证明房屋不动产权人身份的证件的名称。
同义名称： 业主证件类型
数据类型： 字符型
数据格式： a..50
计量单位：
值域： 见 DB4403/T 278.2—2022 的表 B.3。
关系： 与数据元“产权人身份证件号码”连用。

数据来源部门： 规划和自然资源管理部门。

备注：

版本： V2.0

5.2.3.6 不动产权人证件号码

内部标识符： 320035
中文名称： 不动产权人证件号码
定义： 身份证件上记载的、可唯一标识个人身份的号码。
同义名称： 业主证件号码
数据类型： 字符型
数据格式： an..30
计量单位：
值域：
关系：

数据来源部门： 规划和自然资源管理部门。

备注：

版本： V2.0

5.2.4 租赁信息

5.2.4.1 租赁管理机构名称

内部标识符： 320036
 中文名称： 租赁管理机构名称
 定义： 租赁管理机构的名称。
 同义名称：
 数据类型： 字符型
 数据格式： n..50
 计量单位：
 值域：
 关系：
 数据来源部门： 住建部门。
 备注：
 版本： V2.0

5.2.4.2 租赁管理机构统一代码

内部标识符： 320037
 中文名称： 租赁管理机构统一代码
 定义： 租赁管理机构的统一社会信用代码。
 同义名称：
 数据类型： 字符型
 数据格式： an18
 计量单位：
 值域：
 关系：
 数据来源部门： 住建部门。
 备注：
 版本： V1.0

5.2.4.3 租赁合同编号

内部标识符： 320038
 中文名称： 租赁合同编号
 定义： 租赁房屋的合同编号。
 同义名称：
 数据类型： 字符型
 数据格式： an..18
 计量单位：
 值域：
 关系：
 数据来源部门： 住建部门。

备注：
版本： V2.0

5.2.4.4 租用期限

内部标识符： 320039
中文名称： 租用期限
定义： 房屋的租用截止期限。
同义名称：
数据类型： 日期型
数据格式： YYYYMMDD 或 YYYY-MM-DD
计量单位：
值域：
关系：
数据来源部门： 住建部门。
备注： 符合 GB/T 7408 中的日历日期，YYYYMMDD 为基本格式，YYYY-MM-DD 为扩展格式。
版本： V2.0

5.2.4.5 出租用途

内部标识符： 320040
中文名称： 出租用途
定义： 出租用途。
同义名称：
数据类型： 字符型
数据格式： an..3
计量单位：
值域：
关系：
数据来源部门： 住建部门。
备注：
版本： V1.0

5.2.4.6 合同管理机构

内部标识符： 320041
中文名称： 合同管理机构
定义： 合同管理机构的统一社会信用代码。
同义名称：
数据类型： 字符型
数据格式： an18
计量单位：
值域：
关系：

数据来源部门： 住建部门。
 备注：
 版本： V1.0

5.2.4.7 房屋租赁登记备案号

内部标识符： 320042
 中文名称： 房屋租赁登记备案号
 定义： 房屋租赁登记备案号。
 同义名称：
 数据类型： 字符型
 数据格式： an..50
 计量单位：
 值域：
 关系：
 数据来源部门： 住建部门。
 备注：
 版本： V1.0

5.2.4.8 承租人类型代码

内部标识符： 320043
 中文名称： 承租人类型代码
 定义： 承租人的类型代码。
 同义名称： 承租方类型代码
 数据类型： 字符型
 数据格式： n2
 计量单位：
 值域： 见表 B.12。
 关系：
 数据来源部门： 住建部门。
 备注：
 版本： V1.0

5.2.4.9 承租人姓名

内部标识符： 320044
 中文名称： 承租人姓名
 定义： 承租人或承租机构法定代表人在户籍管理部门正式登记注册、人事档案中正式记载的姓氏名称。
 同义名称：
 数据类型： 字符型
 数据格式： a..50
 计量单位：
 值域：

关系:

数据来源部门: 住建部门。

备注: 允许多个。

版本: V2.0

5.2.4.10 承租人证件类型

内部标识符: 320045

中文名称: 承租人证件类型

定义: 承租人的证件类型。

同义名称:

数据类型: 字符型

数据格式: n..50

计量单位:

值域: 见 DB4403/T 278.2—2022 的表 B.3。

关系: 与数据元“使用人证件号码”连用。

数据来源部门: 住建部门。

备注:

版本: V1.0

5.2.4.11 承租人证件号码

内部标识符: 320046

中文名称: 承租人证件号码

定义: 承租人身份证号码。

同义名称:

数据类型: 字符型

数据格式: an..30

计量单位:

值域:

关系: 与数据元“使用人证件类型”连用。

数据来源部门: 住建部门。

备注:

版本: V1.0

5.2.4.12 出租人类型代码

内部标识符: 320047

中文名称: 出租人类型代码

定义: 出租人的类型代码。

同义名称: 出租方类型代码

数据类型: 字符型

数据格式: n2

计量单位:

值域: 见 B.12。

关系：
 数据来源部门： 住建部门。
 备注：
 版本： V1.0

5.2.4.13 出租人姓名

内部标识符： 320048
 中文名称： 出租人姓名
 定义： 出租人或出租机构法定代表人在户籍管理部门正式登记注册、人事档案中正式记载的姓氏名称。
 同义名称：
 数据类型： 字符型
 数据格式： a..50
 计量单位：
 值域：
 关系：
 数据来源部门： 住建部门。
 备注： 允许多个。
 版本： V1.0

5.2.4.14 出租人证件类型

内部标识符： 320049
 中文名称： 出租人证件类型
 定义： 出租人的证件类型。
 同义名称：
 数据类型： 字符型
 数据格式： n..50
 计量单位：
 值域： 见 DB4403/T 278.2—2022 的表 B.3。
 关系： 与数据元“使用人证件号码”连用。
 数据来源部门： 住建部门。
 备注：
 版本： V1.0

5.2.4.15 出租人证件号码

内部标识符： 320050
 中文名称： 出租人证件号码
 定义： 出租人身份证号码。
 同义名称：
 数据类型： 字符型
 数据格式： an..30
 计量单位：

值域:

关系: 与数据元“出租人证件类型”连用。

数据来源部门: 住建部门。

备注:

版本: V1.0

5.2.4.16 使用人类型代码

内部标识符: 320051

中文名称: 使用人类型代码

定义: 使用人的类型代码。

同义名称: 使用方类型代码

数据类型: 字符型

数据格式: n2

计量单位:

值域: 见表 B.12。

关系:

数据来源部门: 住建部门。

备注:

版本: V1.0

5.2.4.17 使用人姓名

内部标识符: 320052

中文名称: 使用人姓名

定义: 使用人或使用机构法定代表人在户籍管理部门正式登记注册、人事档案中正式记载的姓氏名称。

同义名称:

数据类型: 字符型

数据格式: a..50

计量单位:

值域:

关系:

数据来源部门: 住建部门。

备注: 允许多个。

版本: V2.0

5.2.4.18 使用人证件类型

内部标识符: 320053

中文名称: 使用人证件类型

定义: 使用人的证件类型。

同义名称:

数据类型: 字符型

数据格式: n..50

计量单位：
 值域： 见 DB4403/T 278.2—2022 的表 B.3。
 关系： 与数据元“使用人证件号码”连用。
数据来源部门： 住建部门。
 备注：
 版本： V2.0

5.2.4.19 使用人证件号码

内部标识符： 320054
中文名称： 使用人证件号码
 定义： 使用人身份证号码。
同义名称：
数据类型： 字符型
数据格式： an..30
计量单位：
 值域：
 关系： 与数据元“使用人证件类型”连用。
数据来源部门： 住建部门。
 备注：
 版本： V2.0

附 录 A
(资料性)
数据元索引

A.1 内部标识符索引

内部标识符索引见表A.1。

表A.1 内部标识符索引

内部标识符	中文名称
310001	建筑物编码
310002	房屋编码
310003	房屋名称
310004	房屋地理坐标
310005	房屋类型
310006	房屋用途代码
320001	宗地号
320002	宗地代码
320003	建筑物名称
320004	建筑物图形唯一码
320005	建筑物业主姓名
320006	建筑分类代码
320007	建筑类型代码
320008	建筑结构代码
320009	楼栋性质代码
320010	建筑状态代码
320011	详细地址
320012	联系人
320013	联系人电话
320014	使用情况代码
320015	使用用途代码
320016	建设单位
320017	设计单位
320018	勘察单位
320019	施工单位
320020	监理单位
320021	开工日期
320022	竣工日期

表 A.1 (续)

内部标识符	中文名称
320023	房号
320024	建筑面积
320025	房屋地址
320026	所在街道
320027	所在社区
320028	房屋所属楼层
320029	房屋楼层性质
320030	不动产权单元号
320031	不动产权证类型代码
320032	不动产权证号码
320033	不动产权人姓名
320034	不动产权人证件类型
320035	不动产权人证件号码
320036	租赁管理机构名称
320037	租赁管理机构统一代码
320038	租赁合同编号
320039	租用期限
320040	出租用途
320041	合同管理机构
320042	房屋租赁登记备案号
320043	承租人类型代码
320044	承租人姓名
320045	承租人证件类型
320046	承租人证件号码
320047	出租人类型代码
320048	出租人姓名
320049	出租人证件类型
320050	出租人证件号码
320051	使用人类型代码
320052	使用人姓名
320053	使用人证件类型
320054	使用人证件号码

A.2 中文名称索引

中文名称索引见表A.2。

表A.2 中文名称索引

中文名称	内部标识符
不动产单元号	320030
不动产权人姓名	320033
不动产权人证件号码	320035
不动产权人证件类型	320034
不动产证号码	320032
不动产证类型代码	320031
承租人类别代码	320043
承租人姓名	320044
承租人证件号码	320046
承租人证件类型	320045
出租人类别代码	320047
出租人姓名	320048
出租人证件号码	320050
出租人证件类型	320049
出租用途	320040
房号	320023
房屋编码	310002
房屋地理坐标	310004
房屋地址	320025
房屋类型	310005
房屋楼层性质	320029
房屋名称	310003
房屋所属楼层	320028
房屋用途代码	310006
房屋租赁登记备案号	320042
合同管理机构	320041
监理单位	320020
建设单位	320016
建筑分类代码	320006
建筑结构代码	320008
建筑类型代码	320007
建筑面积	320024
建筑物编码	310001
建筑物名称	320003
建筑物图形唯一码	320004
建筑物业主姓名	320005
建筑状态代码	320010

表 A.2 (续)

中文名称	内部标识符
竣工日期	320022
开工日期	320021
勘察单位	320018
联系人	320012
联系人电话	320013
楼栋性质代码	320009
设计单位	320017
施工单位	320019
使用情况代码	320014
使用人类型代码	320051
使用人姓名	320052
使用人证件号码	320054
使用人证件类型	320053
使用用途代码	320015
所在街道	320026
所在社区	320027
详细地址	320011
宗地代码	320002
宗地号	320001
租赁管理机构名称	320036
租赁管理机构统一代码	320037
租赁合同编号	320038
租用期限	320039

附 录 B
(规范性)
数据值域及代码

B.1 城市部件代码

城市部件代码见表B.1。

表B.1 城市部件代码

大类代码	大类名称	小类代码	小类名称	大类代码	大类名称	小类代码	小类名称
01	公共设施	01	上水井盖	02	道路交通	12	存车支架
		02	污水井盖			13	路名牌
		03	雨水井盖			14	交通信号设施
		04	雨水算子			15	道路信息显示屏
		05	电力井盖			16	道路隔音屏
		06	路灯井盖			17	交通岗亭
		07	通讯井盖	03	市容环境	01	公共厕所
		08	电视井盖			02	化粪池
		09	网络井盖			03	公厕指示牌
		10	热力井盖			04	垃圾间(楼)
		11	燃气井盖			05	垃圾箱
		12	公安井盖			06	灯箱霓虹灯
		13	消防设施			07	广告牌匾
		14	无主井盖			08	环保监测站
		15	通讯交接箱			09	气象监测站
		16	电力设施			10	污水口监测站
		17	立杆			11	噪声显示屏
		18	路灯			04	园林绿化
		19	地灯	02	行道树		
		20	景观灯	03	护树设施		
		21	报刊亭	04	花架花钵		
		22	电话亭	05	绿地		
		23	邮筒	06	雕塑		
		24	信息亭	07	街头座椅		
		25	自动售货机	08	绿地护栏		
		26	健身设施	09	绿地维护设施		
		27	中水井盖	10	喷泉		
		28	公交井盖	05	房屋土地	01	宣传栏
		29	输油(气)井盖			02	人防工事

表 B.1 (续)

大类代码	大类名称	小类代码	小类名称	大类代码	大类名称	小类代码	小类名称
01	公共设施	30	特殊井盖	05	房屋土地	03	公房地下室
		31	民用水井	06	其他设施	01	重大危险源
		32	供水器			02	工地
		33	高压线铁塔			03	水域附属设施
		34	变压器(箱)			04	水域护栏
		35	燃气调压站(箱)			05	港监设施
		36	监控电子眼			06	防汛墙
		37	售货亭	07	房屋	01	住宅
		38	治安岗亭			02	办公楼
02	道路交通	01	停车场	21	扩展部件	03	商铺
		02	停车咪表			04	厂房
		03	公交站亭			—	—
		04	出租车站牌			—	—
		05	过街天桥	—	—		
		06	地下通道	—	—		
		07	高架立交桥	—	—		
		08	跨河桥	—	—		
		09	交通标志牌	—	—		
		10	交通信号灯	—	—		
		11	交通护栏	—	—		

B.2 房屋用途代码

房屋用途采用DB4403/T 70—2020的表A.1的代码，代码见表B.2。

表B.2 房屋用途代码

类别代码			类别名称	说明
大类	中类	小类		
JR	—	—	居住建筑	供人们居住使用的建筑。包括居住建筑物及其配套设施
	JR1	—	低层建筑	一层至三层的住宅建筑
		JR11	独立式住宅	单独占地、建筑层数不超过三层、生活起居功能齐全、独门独户的住宅
		JR12	联排式住宅	两户或多户拼合、共同占地、建筑层数不超过三层、生活起居功能齐全、独门独户的住宅
	JR2	—	成套住宅	按套型设计并设有卧室、起居室、厨房、卫生间等单元式(成套)的城市居民住宅(含与其它功能空间处于同一建筑中的住宅部分)。描述指标为“套数(套)”

表 B.2 (续)

类别代码			类别名称	说明
大类	中类	小类		
JR	JR3	—	非成套住宅	有集中管理且供单身人士使用的居住建筑
		JR31	单身公寓	一房一厅的单身公寓，不含公寓式办公建筑和酒店式公寓（属商业办公楼）
		JR32	宿舍	为学校、医院、工业区等配套建设的宿舍
	JR4	—	原集体原村民建设住宅	指原村民宅基地上建造的私房
	JR5	—	居住配套设施（配套公建）	居住区为居民提供配套服务的建筑物，如社区管理、教育、文化活动、医疗卫生、商业等建筑
		JR51	配套教育设施	含托儿所、幼儿园、小学
		JR52	配套医疗卫生设施	含社区健康中心、卫生诊所
		JR53	配套文化设施	为居住配套建设的文化设施，包括文化活动中心、文化活动站。如小型图书馆、茶座、科普知识宣传与教室等；影视厅、舞厅、游艺厅、球类、棋类活动室；科技活动、各类艺术训练班及青少年、老年活动中心
		JR54	配套体育设施	为居住配套建设的各类体育运动场馆和健身设施等。包括居民运动场馆、居民健身中心、学校运动场所
		JR55	配套商业服务业建筑	为居住配套建设的从事各类商业销售活动及容纳商业性办公、旅馆业、游乐等各类服务业活动的建筑。包括：综合超市和零售店、商品专业店和服务专业店、餐饮、药店、书店、菜市场、其他第三产业设施
		JR56	配套金融邮电设施	含金融机构（支行、银行网点、保险网点）、储蓄所、电信支局、邮电所
		JR57	社区服务设施	含社区服务中心、居委会、物业管理、治安联防站、养老院、老年公寓、残疾人托养所
		JR58	配套市政公用设施	如变电所、雨水泵站、燃气调压站、高压水泵房、公共厕所、再生资源回收站点和垃圾转运站、垃圾收集点、公交首末站、居民停车场、消防站
		JR59	行政管理及其他设施	含街道办事处、行政管理机构和派出所等
JC		—	—	商业服务业建筑
	JC1	—	商业建筑	以批发或零售方式经营销售各类生活物资和生产物资的建筑，包括商业街、商场、百货商店、专业商店、购物中心等
		JC11	零售百货	以零售方式经营的销售各类生活物资和生产物资的商业用房，包括百货商店、专业商店
		JC12	农贸批发市场	以批发方式经营各类农贸物资的商业用房
		JC13	其他类批发市场	除上述批发市场以外的其他各类批发市场
	JC2	—	商业办公建筑	容纳除政府机关团体以外的金融、保险、证券、新闻出版、文艺团体、工业企业总部及其它各类公司的办公建筑、商务公寓及其附属设施的

表 B.2 (续)

类别代码			类别名称	说明
大类	中类	小类		
JC	JC2	—	商业办公建筑	建筑
	—	JC21	商业性办公楼	容纳金融、保险、证券、新闻出版、文艺团体等行业及其它各类公司的办公建筑及其附属设施建筑
	—	JC22	商务公寓	以间或套为单位,拥有办公、休息室、卫生间等功能空间,设便利性商业零售、简餐茶室、商务中心、物管用房、集中洗衣房、各类设备机房等配套空间,但不提供居住公共配套的建筑类型
	JC3	—	服务业建筑	经营餐饮业、娱乐休闲、游乐及其它各类服务业的建筑,包括金融、保险、证券等行业的分支机构的建筑
	—	JC31	餐饮业建筑	经营餐饮业的建筑及其附属设施。包括:餐馆、饮食店、食堂
	—	JC32	休闲娱乐建筑	各类室内休闲、娱乐、运动、保健、小型影院等服务业建筑及其附属设施
	—	JC33	金融业	含银行营业网点、证券营业网点等其他金融网点。如农行百花营业厅、证券营业厅等
	—	JC34	其他服务业	除上述服务业以外的维修、代理及相关服务业的建筑
	JC4	—	旅游业建筑	旅游景点、旅馆业建筑及其附属设施
	—	JC41	五星级旅馆	深圳市旅游局核定的五星级旅馆
	—	JC42	四星级旅馆	深圳市旅游局核定的四星级旅馆
	—	JC43	三星级旅馆	深圳市旅游局核定的三星级旅馆
	—	JC44	二星级以下旅馆	深圳市旅游局核定的二星级旅馆及其他没有星级的旅馆
	—	JC45	其他旅游行业	旅游景点内的旅游建筑
	JGIC	—	—	公共配套建筑
JGIC1		—	行政办公楼	政府机关、各党派团体、人大、政协、法院、检察院、公安、消防、海关等部门的办公建筑
JGIC2		—	文化建筑	含图书展览、广播电视台、剧院、音乐厅、文化活动中心、文化宫、青少年宫、儿童活动中心、老年活动中心等
		JGIC21	图书展览	公共图书馆、会展中心、展览馆、博物馆、科技馆、纪念馆和美术馆
		JGIC22	广播电视建筑	各级广播电台、电视台等建筑。不包括无线广播电视发射台站、有线电视总前端用房
		JGIC23	剧院	市区级配建的剧院、音乐厅
		JGIC24	文化活动建筑	文体活动中心、文化宫、青少年宫、儿童活动中心、老年活动中心等展览设施
JGIC3		—	体育建筑	居住区级及以上级别的体育场馆和体育训练基地,不包括学校内配套建设的体育建筑
JGIC4	—	医疗卫生建筑	各类医疗、公共卫生设施的建筑。包括:医院、门诊部、诊所、疾病预防控制中心、卫生监督所、预防保健所、慢性病防治院、急救中心、血液中心(站)、计划生育服务中心(站)等	

表 B.2 (续)

类别代码			类别名称	说明
大类	中类	小类		
JGIC	JGIC4	JGIC41	综合医院	科室齐全、有一定规模的综合性医院的建筑
		JGIC42	专科医院	各类专科医院，如妇幼保健院、儿童医院、精神病院、肿瘤医院和传染病医院等
		JGIC43	公共卫生建筑	疾病预防控制中心、卫生监督所、预防保健所、慢性病防治院、急救中心、血液中心（站）、计划生育服务中心（站）等建筑
		JGIC44	疗养院	以康复为主要功能的休养建筑，不包括以居住为主的各类休养所
		JGIC45	卫生诊所	主要指各类门诊部、私人卫生诊所
	JGIC5	—	教育科研建筑	指高等院校、中等专业学校、职业学校、特殊学校、中学等各类教育设施以及各类科学研究、勘测及测试机构用房
		JGIC51	高等院校	指大学、学院、专科学校和独立地段的研究生院等设施
		JGIC52	中学	指各类中学，包括初中、高中和寄宿制高级中学等
		JGIC53	九年一贯制学校	涵盖小学和初中，学制为九年的学校
		JGIC54	中等职业学校	属于高中阶段职业教育的普通中专、职业高中和技工学校等建筑，不包括附属于普通中学内的职业高中
		JGIC55	成人与业余学校	指独立地段的电视大学、夜大学、教育学校、党校、干校、业余学校和培训中心等
		JGIC56	特殊学校	指聋、盲、哑人学校及工读学校
		JGIC57	科研建筑	指政府所属的科研、勘测及测试机构，不包括附属于其它单位内的研究室
	JGIC6	—	宗教建筑	指提供给合法的宗教团体举行宗教活动的场所及其附属设施
JGIC7	—	社会福利建筑	指为社会提供福利和慈善服务的建筑及其附属设施	
JGIC8	—	口岸建筑	一、二线口岸的边境联检设施及其附属设施的建筑	
JM	—	—	工业建筑	指供人们从事工业生产的建筑物，包括工矿企业的生产车间、库房及其附属设施
	JM1	—	厂房	供从事工业生产为主的建筑，包含生产厂房、临时仓储、少量办公管理、卫生间等功能空间
		JM11	普通工业厂房	指一般通用的工业厂房
		JM12	特种工业厂房	含火力发电厂、燃煤发电厂、燃气发电厂、垃圾发电厂
	JM2	—	研发用房	供从事指供从事高新技术研究、产品开发以及高新技术产品生产的建筑，包括科技研究实验室、工业试生产厂房、临时仓储、科研辅助用房（图书情报室、学术活动室、标本室、器材库等）、公用设施用房、办公会议室、行政及生活服务用房等功能空间
JM3	—	总部功能区用房	指提供给本行业区域性的生产指挥中心、行业自主创新中心和高端生产性服务中心的建筑，包括研究发检测、信息服务、展示交易、品牌培育、价值规律培训、综合服务、采购分销、劳动管理、营销接单、财务结算等功能空间	
JW	—	—	仓储与物流建筑	供从事货物储藏、运输为主的建筑。包含部分办公管理空间、卫生间、

表 B.2 (续)

类别代码			类别名称	说明	
大类	中类	小类			
JW	—	—	仓储与物流建筑	运输及交通设施机房等	
	JW1	—	普通货物仓库	以储存物理化学性能稳定的一般货物为主、技术设备比较简单的库房建筑	
	JW2	—	特种货物仓库	对交通、设备和用地有特殊要求或对城市安全及卫生有影响的仓库建筑，如易燃、易爆、剧毒等危险品专用仓库	
	JW3	—	物流配套建筑	除仓库以外的仓储与物流建筑	
JT	—	—	交通建筑	城市交通建筑和交通配套设施	
	JT1	—	城市交通设施	提供城市对外和对内交通运输功能的主体建筑及附属建筑	
		JT11	—	对外交通设施	含口岸建筑、火车站、机场、港口、综合交通枢纽等
		JT12	—	对内交通设施	含公交总站（公交首末站和公交枢纽站）、轨道公交换乘枢纽站、机动车停车换乘枢纽站（社会车辆与公交换乘站）、公交综合车场、地铁站、地铁通风口、其他场站。规模描述指标为：①设计规模（标准车）、②轨道线路（条）、③公交线路（条）。
	JT2	—	—	交通配套设施	指加油站、加气站、加油加气站、道路收费站、高速公路休息站、其他交通配套设施建筑
		JT21	—	加油站	提供汽油、柴油等成品油的加油服务设施及其附属设施建筑
		JT22	—	加气站	提供汽油、柴油等成品油的加油服务的设施及其附属设施建筑
		JT23	—	加油加气站	提供天然气、液化石油气等加气服务的设施及其附属设施建筑
		JT24	—	道路收费站	提供道路收费服务的建筑
		JT25	—	高速公路休息站	为高速公路配建的休息站及附属建筑
JT26		—	其他交通配套设施	除上述交通配套设施以外的其他交通配套设施建筑	
JU	—	—	市政设施	含供应设施、邮政设施、电信设施、环境卫生设施及其他市政设施	
	JU1	—	供应设施	指水、电、燃气等供应设施建筑。包括供水设施、供电设施、供气设施	
		JU11	—	供水设施	含源水泵站、原水加压站、给水厂、给水加压泵站、水塔、其他供水设施，规模描述指标为“供水能力（万m ³ /天）”
		JU12	—	供电设施	含10 kV开关站、500 kV变电站、220 kV变电站、110 kV变电站、10 kV变电站、电缆终端站、其他供电设施
		JU13	—	供气设施	含LPG接收站、LPG储配站、LPG瓶装供应站、LPG气化站、天然气接收站、天然气调压站、LNG 气化站、天然气门站、其他燃气设施。规模描述指标：除天然气接收站为“规模（立方/天）”，其余为“规模（吨/天）”
	JU2	—	—	邮政通信设施	含邮政处理中心和邮政支局
		JU21	—	邮政处理中心	也称邮政枢纽，是邮政网的节点，位于邮路的汇接处，是邮件的集散和经传枢纽。邮件处理中心承担邮件的分拣封发任务的建筑，不同级别的邮件处理中心承担着不同范围的进、出、转口邮件处理
JU22		—	邮政支局	邮电支局是邮政通信企业的分支机构，是邮政通信网的始端和末端，	

表 B.2 (续)

类别代码			类别名称	说明	
大类	中类	小类			
JU	JU2	JU22	邮政支局	它担负着邮政收寄和投递的任务	
	JU3	—	电信广播(电视)设施	安装电信设施和广播(电视)设施的建筑物	
		JU31	电信设施	安装长途和本地电信设备的生产机楼。包括长途电信机楼、电信枢纽机楼、电信一般机楼。规模描述指标为“规模(万门)”	
		JU32	广播(电视)设施	含无线广播(电视)发射台站、有线电视总前端	
		JU33	无线电监测设施	用于无线电信号监测监听、无线电设备检测、电磁环境测试、无线电信号干扰查找及相关工作的建筑物	
		JU34	其他通信设施	含微波站、地球卫星通信站、航空导航台等设施	
		JU4	—	环境卫生设施	含垃圾处理、雨水污水处理设施
	JU41		垃圾处理	含垃圾中转站、垃圾填埋场、垃圾焚烧处理厂、医疗垃圾处理厂、危险废弃物处理厂、粪渣处理厂、卫生处理厂、公共厕所、烟囱,规模描述指标为“规模(吨/天)”	
	JU42		雨水污水处理	含雨水泵站、污水泵站、污水处理厂、废水处理厂、其他排水设施,规模描述指标为“规模(吨/天)”	
	JU5	—	其他市政设施	气象站、水文监测站、环境监测站、地震监测站、殡葬建筑等	
		JU51	气象站	监测气象情况的设施	
		JU52	水文监测站	监测水文情况的设施	
		JU53	环境监测站	监测环境情况的设施	
		JU54	地震监测站	监测地震情况的设施	
		JU55	其他市政公用设施	含殡葬建筑,如殡仪馆、火葬场、骨灰存放处等	
	JD	—	—	特殊建筑	含军事建筑、保安建筑、文物建筑等
		JD1	—	军事建筑	直接用于军事目的的军事建筑。如指挥机关、营区,军用机场、港口码头,军用洞库、仓库,军用通信、侦察、导航、观测台站等建筑
		JD2	—	保安建筑	监狱、拘留所、劳改场和安全保卫部门所用的建筑,不包括公安局、公安分局和派出所的办公楼
		JD3	—	文物建筑	各级文物保护单位和规划需要保护的、具有历史价值和意义的建筑物
		JD4	—	其他特殊建筑	除军事、保安、文物建筑等以外的其他特殊建筑

B.3 建筑分类代码

建筑分类代码见表B.3。

表B.3 建筑分类代码

一级分类		二级分类		三级分类	
编号	名称	编号	名称	编号	名称
010000	居住建筑	010100	住宅建筑	—	—

表 B.3 (续)

一级分类		二级分类		三级分类	
编号	名称	编号	名称	编号	名称
010000	居住建筑	010200	宿舍建筑	—	—
020000	公共建筑	020100	办公建筑	020101	政府办公楼
				020102	商务办公楼
				020103	企事业单位办公楼
		020200	商业服务建筑	020201	百货商场
				020202	专业商店
				020203	银行
				020204	商业网点建筑
		020300	宾馆饭店建筑	020310	城市旅馆
				020311	商务型城市旅馆
				020312	会议型城市旅馆
				020313	旅游型城市旅馆
				020314	公寓型城市旅馆
				020315	综合型城市旅馆
				020316	国宾馆
				020317	迎宾馆
				020320	度假旅馆
				020321	滨水型度假旅馆
				020322	山地型度假旅馆
				020323	主题型度假旅馆
				020330	经济型旅馆
				020331	快捷旅馆
				020332	汽车旅馆
				020333	青年旅馆
				020334	招待所
				020335	民宿
				020340	饭店
				020341	中餐厅
				020342	西餐厅
				020343	快餐厅
				020344	休闲餐厅
				020345	自助餐厅
				020346	食堂
		020347	咖啡厅		
020348	酒吧				
020400	文化场馆建筑	020401	展览馆		

表 B.3 (续)

一级分类		二级分类		三级分类	
编号	名称	编号	名称	编号	名称
020000	公共建筑	020400	文化场馆建筑	020402	博物馆
				020403	图书馆
				020404	档案馆
				020405	文化馆
				020406	纪念馆
		020500	科研教育建筑	020501	各类学校教学楼与 办公楼
				020502	各类实验室
				020503	各类科研楼
		020600	医疗卫生建筑	020601	综合医院
				020602	专科医院
				020603	社区医疗所
				020604	康复中心
				020605	急救中心
				020606	疗养院
		020700	体育建筑	020701	体育馆
				020702	游泳馆
				020703	健身房
		020800	通信建筑	020801	邮政楼
				020802	电信楼
				020803	广播电视建筑
		020900	交通建筑	020901	汽车客运站
				020902	铁路旅客站
				020903	港口客运站
				020904	空港航站楼
				020905	城市轨道交通客运站
		021000	影剧院建筑	021001	电影院
				021002	音乐厅
021003	歌舞厅				
021100	多功能综合建筑	—	—		
021200	其他公共建筑	—	—		
030000	工业建筑	030100	工业园	—	—
		030200	高技术生产开发区	—	—
		030300	经济技术开发区	—	—
		030400	工厂	—	—
		030500	厂房	—	—
		030600	工厂厂区行政管理服 务建筑	—	—

表 B.3 (续)

一级分类		二级分类		三级分类	
编号	名称	编号	名称	编号	名称
030000	工业建筑	030700	生活福利建筑	—	—
		030800	动力中心	—	—
		030900	仓库、料场	—	—

B.4 建筑类型代码

建筑类型采用DB4403/T 70-2020表2的代码，代码见表B.4。

表B.4 建筑类型代码

类别代码	类别名称	说明
GJ0100	低层或多层住宅	1~9层(含)且高度在100米以内
GJ0200	高层住宅	10层以上且高度在100米以内
GJ0300	超高层住宅	高度在100米(含)以上

B.5 建筑结构代码

建筑结构代码见表B.5。

表B.5 建筑结构代码

代码	建筑结构名称	代码	建筑结构名称
1	木结构	9	配筋砌体结构
2	原木结构	10	钢结构
3	方木结构	11	冷弯型钢结构
4	胶合木结构	12	预应力钢结构
5	砌体结构	13	混凝土机构(砼结构)
6	砖砌体结构	14	素混凝土结构
7	砌块砌体结构	15	钢筋混凝土结构
8	石砌体结构	16	预应力混凝土结构

B.6 楼栋性质代码

楼栋性质采用DB4403/T 70-2020表8的代码，代码见表B.6。

表B.6 楼栋性质代码

类别代码		类别名称	说明
大类	小类		
CQ0100	—	市场化商品房	—

表 B.6 (续)

类别代码		类别名称	说明
大类	小类		
CQ0200	—	政策性住房	—
	CQ0201	安居型商品房	含准成本房、全成本房、全成本微利房、社会微利房
	CQ0202	公共租赁住房	含廉租房、周转房
	CQ0203	人才住房	—
	CQ0204	经济适用住房	—
	CQ0299	其他政策性住房	—
CQ0300	—	非原农村村民自建住宅	—
CQ0400	—	原集体/原村民建设住宅	—

B.7 建筑状态代码

建筑状态代码见表B.7。

表B.7 建筑状态代码

代码	建筑状态名称	代码	建筑状态名称
1	建设中	3	倒塌/拆除
2	使用中	9	其他

B.8 使用情况代码

使用情况采用DB4403/T 70-2020表12的代码，代码见表B.8。

表B.8 使用情况代码

类别代码	类别名称
SY0100	自用
SY0200	部分出租
SY0300	出租
SY0400	空置
SY0500	废弃
SY9900	其他

B.9 使用用途代码

使用用途代码见表B.9。

表B.9 使用用途代码

代码	使用用途名称	代码	使用用途名称
1	综合	6	办公
2	住宅	7	公共设施
3	商业	8	其它
4	厂房	9	临时建筑
5	仓房	—	—

B.10 街道和社区代码

街道和社区代码见表B.10。

表B.10 街道和社区代码

所属行政区	街道		社区	
	名称	代码	名称	代码
罗湖区	桂园	440303001000	大塘龙	440303001001
			桂木园	440303001002
			人民桥	440303001004
罗湖区	桂园	440303001000	红岭	440303001005
			红南	440303001007
			红村	440303001008
			滨苑	440303001009
			鹿丹村	440303001010
			老围	440303001011
			松园	440303001016
			洪围	440303001017
			新围	440303001018
			黄贝	440303002000
	黄贝岭	440303002003		
	新秀	440303002007		
	水库	440303002008		
	新谊	440303002009		
	曦龙	440303002011		
	湖滨	440303002012		
	罗芳	440303002015		
	新兴	440303002017		
	文华	440303002019		
	东门	440303003000	碧波	440303002020
怡景			440303002021	
			凤凰	440303002022
			湖贝	440303003001

表 B.10 (续)

所属行政区	街道		社区	
	名称	代码	名称	代码
罗湖区	东门	440303003000	新龙	440303003002
			湖容	440303003003
			立新	440303003009
			城贝	440303003010
			城东	440303003011
			锦湖	440303003012
			玉兰	440303003013
			螺岭	440303003014
			翠园	440303003015
			花场	440303003016
			东风	440303003017
			东门	440303003020
			北门	440303003021
			书院街	440303003022
	翠竹	440303004000	百仕达	440303004001
			新村	440303004006
			翠岭	440303004010
			水贝	440303004011
			翠辉	440303004015
			民新	440303004022
			木头龙	440303004028
			翠竹	440303004029
			翠平	440303004030
			翠宁	440303004031
			愉天	440303004033
			翠锦	440303004034
	南湖	440303005000	友谊	440303005001
			罗湖桥	440303005005
			建南	440303005006
			新港	440303005007
			建中	440303005010
			文锦	440303005011
			海关	440303005012
			和平	440303005013
			渔屯	440303005014
			罗湖	440303005015
向西	440303005016			
新南	440303005018			

表 B.10 (续)

所属行政区	街道		社区	
	名称	代码	名称	代码
罗湖区	南湖	440303005000	嘉北	440303005019
			嘉南	440303005020
	笋岗	440303006000	田贝	440303006001
			北站	440303006004
			洪湖	440303006007
			笋岗	440303006008
			田心	440303006009
			梨园	440303006012
			笋西	440303006014
			湖景	440303006017
	东湖	440303007000	布心	440303007001
			大望	440303007002
			梧桐山	440303007003
			翠湖	440303007004
			翠新	440303007006
			东民	440303007007
			乐群	440303007009
			太白	440303007010
			翠鹏	440303007011
			金岭	440303007012
			金湖	440303007013
	金鹏	440303007014		
	莲塘	440303008000	莲塘	440303008001
			坳下	440303008002
			西岭	440303008003
			长岭	440303008004
			莲花	440303008005
			仙湖	440303008006
			畔山	440303008007
			鹏兴	440303008009
	东晓	440303009000	广岭	440303008010
			东晓	440303009001
草埔东			440303009002	
松泉			440303009003	
名地			440303009004	
独树			440303009005	
绿景			440303009006	
兰花	440303009010			

表 B.10 (续)

所属行政区	街道		社区	
	名称	代码	名称	代码
罗湖区	东晓	440303009000	马山社区居民委员会	440303009013
			木棉岭	440303009014
	清水河	440303010000	清水河	440303010001
			泥岗	440303010002
			银湖	440303010003
			梅园	440303010004
			草埔西	440303010005
			红岗	440303010006
			玉龙	440303010007
		龙湖	440303010008	
福田区	南园	440304001000	滨江	440304001018
			沙埔头	440304001019
			南园	440304001020
			园西	440304001021
			南华	440304001023
			滨河	440304001025
			巴登	440304001026
			东园	440304001027
			玉田	440304001028
			锦龙	440304001029
			下步庙	440304001030
			赤尾	440304001031
			丽景	440304001032
	园岭	440304002000	红荔	440304002016
			园东	440304002017
			长城	440304002021
			鹏盛	440304002024
			上林	440304002025
			华林	440304002026
			南天一花园	440304002029
			南天二花园	440304002030
	福田	440304004000	国城	440304002031
			百花园	440304002032
			福华	440304004022
			福安	440304004023
			福山	440304004026

表 B.10 (续)

所属行政区	街道		社区	
	名称	代码	名称	代码
福田区	福田	440304004000	福民	440304004027
			水围	440304004028
			渔农	440304004029
			岗厦	440304004030
			海滨	440304004031
			福田	440304004033
			皇岗	440304004034
			福南	440304004036
			口岸	440304004037
			皇城	440304004038
			福宁	440304004039
			福庆	440304004040
	沙头	440304005000	新沙	440304005021
			新洲	440304005023
			沙咀	440304005024
			上沙	440304005026
			金城	440304005029
			金地	440304005032
			沙尾	440304005033
			翠湾	440304005035
			下沙	440304005036
			金碧	440304005037
			新华	440304005038
			绿景	440304005039
			天安	440304005040
	泰然	440304005041		
	香蜜湖	440304006000	竹林	440304006009
			香梅	440304006011
			香岭	440304006012
			香蜜	440304006015
			东海	440304006017
			竹园	440304006018
			建业	440304006019
农园			440304006020	
翠香			440304006021	
香安			440304006022	
侨香	440304006023			
梅林	440304007000	新兴	440304007012	

表 B.10 (续)

所属行政区	街道		社区	
	名称	代码	名称	代码
福田区	梅林	440304007000	梅丰	440304007014
			梅京	440304007015
			梅亭	440304007016
			梅都	440304007017
			龙尾	440304007018
			孖岭	440304007019
			新阁	440304007020
			梅林一村	440304007021
			下梅	440304007022
			翰岭	440304007024
			上梅	440304007025
			梅丽	440304007026
			金河	440304007027
			银河	440304007028
	莲花	440304008000	福中	440304008001
			莲花北	440304008003
			景华	440304008005
			紫荆	440304008006
			梅岭	440304008007
			狮岭	440304008008
			梅富	440304008010
			福新	440304008011
			彩虹	440304008012
			彩田	440304008013
			景田	440304008014
			景新	440304008015
			景莲	440304008016
			康欣	440304008017
	景怡	440304008018		
	景秀	440304008019		
	华富	440304009000	华山	440304009002
			黄木岗	440304009004
			田面	440304009006
新田			440304009007	
莲花三村			440304009008	
莲花二村			440304009009	
梅岗			440304009011	
笔架山	440304009012			

表 B.10 (续)

所属行政区	街道		社区	
	名称	代码	名称	代码
福田区	华富	440304009000	莲花一村	440304009013
			彩苑	440304009014
	福保	440304010000	新港	440304010001
			益田	440304010002
			石厦	440304010003
			明月	440304010004
			福保	440304010005
	华强北	440304011000	华红	440304011001
			华航	440304011002
			通新岭	440304011003
			荔村	440304011004
			华发	440304011005
			福强	440304011006
	福田保税区	440304400000	福田保税区虚拟社区	440304400498
	南山区	南头	440305001000	南头城
大新				440305001003
大汪山				440305001004
红花园				440305001005
马家龙				440305001007
南联				440305001011
星海名城				440305001012
安乐				440305001013
同乐				440305001014
田厦				440305001016
莲城				440305001018
前海				440305001020
南山		440305002000	南光	440305002003
			北头	440305002004
			南园	440305002005
			登良	440305002006
			南山	440305002007
			荔林	440305002008
			月亮湾	440305002010
			荔芳	440305002012
荔湾	440305002013			
学府	440305002014			

表 B.10 (续)

所属行政区	街道		社区	
	名称	代码	名称	代码
南山区	南山	440305002000	阳光棕榈	440305002015
			风华	440305002016
			向南	440305002018
			桂湾	440305002019
	沙河	440305003000	明珠街	440305003006
			华夏街	440305003007
			光华	440305003010
			中新	440305003011
			文昌	440305003012
			香山	440305003013
			东方	440305003014
			高发	440305003015
			白石洲西	440305003017
			星河街	440305003022
			白石洲东	440305003024
			新塘	440305003026
			塘头	440305003028
			上白石	440305003029
			下白石	440305003030
			白石洲	440305003031
			新华	440305003032
	蛇口	440305005000	东角头	440305005001
			湾厦	440305005002
			海湾	440305005003
			渔一	440305005004
			渔二	440305005005
			海滨	440305005006
			南水	440305005008
			大铲	440305005009
			内伶仃岛	440305005011
			雷岭	440305005012
			围仔	440305005013
海昌			440305005015	
深圳湾			440305005016	
招商	440305006000	水湾	440305006002	
		五湾	440305006003	
		赤湾	440305006004	
		沿山	440305006005	

表 B.10 (续)

所属行政区	街道		社区	
	名称	代码	名称	代码
南山区	招商	440305006000	桃花园	440305006006
			四海	440305006007
			兰园	440305006008
			桂园	440305006009
			文竹园	440305006010
			海月	440305006011
			花果山	440305006013
	粤海	440305007000	科技园	440305007003
			深圳大学	440305007004
			创业路	440305007007
			龙城	440305007008
			南油	440305007010
			后海	440305007011
			京光	440305007012
			海珠	440305007015
			名海	440305007016
			铜鼓	440305007017
			蔚蓝海岸	440305007019
			高新区	440305007023
			麻岭	440305007025
			滨海	440305007027
			粤桂	440305007028
			大冲	440305007029
	桃源	440305008000	龙光	440305008001
			珠光	440305008002
			塘朗	440305008004
			福光	440305008005
			长源	440305008006
			龙联	440305008009
			龙辉	440305008010
			平山	440305008011
			大学城	440305008012
			龙珠	440305008013
峰景			440305008015	
桃源			440305008016	
西丽	440305009000	麻勘	440305009003	
		曙光	440305009005	
		松坪山	440305009006	

表 B.10 (续)

所属行政区	街道		社区	
	名称	代码	名称	代码
南山区	西丽	440305009000	大勘	440305009007
			丽湖	440305009008
			新围	440305009009
			西丽	440305009011
			阳光	440305009012
			留仙	440305009013
			丽城	440305009014
			牛成	440305009015
			白芒	440305009016
	前海深港合作区	440305099000	前海合作区虚拟社区	440305400498
宝安区	新安	440306017000	宝民	440306017001
			上川	440306017002
			洪浪	440306017003
			龙井	440306017004
			新安湖	440306017005
			灵芝园	440306017006
			新乐	440306017007
			文汇	440306017008
			海富	440306017009
			海乐	440306017010
			布心	440306017011
			大浪	440306017012
			兴东	440306017013
			建安	440306017014
			海华	440306017015
			文雅	440306017016
			翻身	440306017017
			甲岸	440306017018
			上合	440306017019
			安乐	440306017020
	海旺	440306017021		
	海裕	440306017023		
	新岸线	440306017024		
西乡	440306018000	固戍	440306018001	
		南昌	440306018002	
		共乐	440306018003	

表 B.10 (续)

所属行政区	街道		社区	
	名称	代码	名称	代码
宝安区	西乡	440306018000	乐群	440306018004
			盐田	440306018005
			河东	440306018006
			河西	440306018007
			臣田	440306018008
			庄边	440306018009
			凤凰岗	440306018010
			铁岗	440306018011
			流塘	440306018012
			径贝	440306018013
			麻布	440306018014
			劳动	440306018015
			永丰	440306018016
			渔业	440306018017
			蚝业	440306018018
			西乡	440306018019
			柳竹	440306018020
			龙珠	440306018021
			龙腾	440306018022
			福中福	440306018023
	富华	440306018024		
	桃源	440306018025		
	航城	440306019000	黄麻布	440306019001
			九围	440306019002
			黄田	440306019003
			钟屋	440306019004
			鹤洲	440306019005
			后瑞	440306019006
			草围	440306019007
			三围	440306019008
	福永	440306020000	利锦	440306019009
			兴围	440306020001
			福围	440306020002
怀德			440306020003	
聚福			440306020004	
白石厦			440306020005	
		福永	440306020006	

表 B.10 (续)

所属行政区	街道		社区	
	名称	代码	名称	代码
宝安区	福永	440306020000	凤凰	440306020007
	福海	440306021000	新和	440306021001
			桥头	440306021002
			和平	440306021003
			塘尾	440306021004
			新田	440306021005
			大洋	440306021007
			稔田	440306021008
			新和	440306021001
			沙井	440306022000
	壘岗	440306022002		
	衙边	440306022003		
	辛养	440306022004		
	东塘	440306022005		
	后亭	440306022006		
	步涌	440306022007		
	共和	440306022008		
	沙一	440306022009		
	沙二	440306022010		
	沙三	440306022011		
	沙四	440306022012		
	蚝一	440306022013		
	蚝二	440306022014		
	蚝三	440306022015		
	蚝四	440306022016		
	大王山	440306022017		
	沙头	440306022018		
	菱塘	440306022019		
	沙井	440306022020		
	和一	440306022021		
	民主	440306022022		
	新桥	440306023000	新桥	440306023001
			新二	440306023002
上星			440306023003	
上寮			440306023004	
黄埔			440306023005	
万丰			440306023006	
沙企			440306023007	

表 B.10 (续)

所属行政区	街道		社区	
	名称	代码	名称	代码
宝安区	松岗	440306024000	东方	440306024001
			潭头	440306024002
			红星	440306024003
			松岗	440306024004
			楼岗	440306024005
			溪头	440306024006
			沙浦	440306024007
			沙浦围	440306024008
			江边	440306024009
			朗下	440306024010
			碧头	440306024011
			松涛	440306024012
			花果山	440306024013
	燕罗	440306025000	山门	440306025001
			洪桥头	440306025002
			燕川	440306025003
			罗田	440306025004
			塘下涌	440306025005
	石岩	440306026000	石龙	440306026001
			水田	440306026002
			三祝里	440306026003
			官田	440306026004
			黎光	440306026005
			塘坑	440306026006
			上下屋	440306026007
			田心	440306026008
			园美	440306026009
			上排	440306026010
			下排	440306026011
			径贝	440306026012
			石岩	440306026013
			浪心	440306026014
			石新	440306026015
砖厂	440306026016			
宝源	440306026017			
麻布	440306026018			
罗租	440306026019			
龙眼山	440306026020			

表 B.10 (续)

所属行政区	街道		社区	
	名称	代码	名称	代码
宝安区	石岩	440306026000	塘头	440306026021
			应人石	440306026022
	深圳市宝安国际机场	440306400000	深圳市宝安国际机场虚拟社区	440306400498
龙岗区	平湖	440307003000	良安田	440307003002
			新木	440307003004
			山厦	440307003005
			鹅公岭	440307003006
			平湖	440307003007
			白坭坑	440307003008
			辅城坳	440307003009
			上木古	440307003010
			新南	440307003011
			凤凰社区平湖墟	440307003012
			禾花	440307003013
			力昌	440307003014
	坪地	440307006000	坪地	440307006001
			怡心	440307006002
			六联	440307006006
			年丰	440307006007
			四方埔	440307006008
			高桥	440307006009
			坪东	440307006010
			坪西	440307006011
			中心	440307006012
			葵涌	440307009000
	葵新	440307009002		
	三溪	440307009003		
	高源	440307009004		
	土洋	440307009005		
	溪涌	440307009006		
	坝光	440307009007		
	官湖	440307009008		
	大鹏	440307010000	葵丰	440307009009
			大鹏	440307010001
			鹏城	440307010002
				岭澳

表 B.10 (续)

所属行政区	街道		社区	
	名称	代码	名称	代码
龙岗区	大鹏	440307010000	水头	440307010004
			布新	440307010005
			王母	440307010006
			下沙	440307010007
	南澳	440307011000	南澳	440307011001
			南渔	440307011002
			东渔	440307011003
			东山	440307011004
			南隆	440307011005
			水头沙	440307011006
			新大	440307011007
			东涌	440307011008
			西涌	440307011009
	南湾	440307012000	南龙	440307012002
			上李朗	440307012003
			下李朗	440307012004
			厦村	440307012010
			宝岭	440307012011
			康乐	440307012012
			沙湾	440307012013
			丹竹头	440307012014
			南岭村	440307012015
			吉厦	440307012016
			沙塘布	440307012017
			樟树布	440307012018
			丹平	440307012019
			南新	440307012020
	坂田	440307013000	岗头	440307013002
			马安堂	440307013007
			五和	440307013008
			四季花城	440307013011
			第五园	440307013012
			坂田社区坂田围	440307013013
万科城			440307013014	
杨美社区杨美			440307013015	
杨美社区嘉丽园			440307013016	
杨美社区坂田广场	440307013017			

表 B.10 (续)

所属行政区	街道		社区	
	名称	代码	名称	代码
龙岗区	坂田	440307013000	大发埔社区大发埔	440307013018
			大发埔社区里石排	440307013019
			南坑社区南坑	440307013020
			南坑社区星光	440307013021
			象角塘社区	440307013022
			新雪社区	440307013023
	布吉	440307014000	布吉墟	440307014001
			长龙	440307014002
			龙岭	440307014003
			德兴	440307014004
			龙珠	440307014005
			国展	440307014007
			茂业	440307014008
			凤凰	440307014014
			罗岗	440307014015
			金排	440307014016
			布吉	440307014018
			南三	440307014019
			大芬	440307014021
			东方半岛	440307014024
			文景	440307014025
			木棉湾	440307014026
	可园	440307014027		
	龙城	440307015000	爱联社区爱联	440307015001
			回龙埔	440307015004
			尚景	440307015006
			愉园	440307015007
			盛平	440307015008
			黄阁坑	440307015011
			龙红格	440307015012
			紫薇社区碧湖	440307015013
			紫薇社区紫薇	440307015014
			紫薇社区新亚洲	440307015015
爱联社区顺景			440307015016	
吉祥社区西埔	440307015017			

表 B.10 (续)

所属行政区	街道		社区	
	名称	代码	名称	代码
龙岗区	龙城	440307015000	吉祥社区岗贝	440307015018
			新联	440307015019
			嶂背	440307015020
	龙岗	440307016000	新生	440307016001
			龙岗	440307016002
			南联	440307016006
			龙岗墟	440307016007
			平南	440307016008
			龙西	440307016016
			五联	440307016017
			横岗	440307017000
	四联	440307017003		
	六约	440307017006		
	横岗	440307017008		
	华侨新村	440307017011		
	志盛	440307017012		
	华乐	440307017013		
	怡锦	440307017014		
	吉华	440307018000	红棉	440307017015
			丽湖	440307018001
			中海怡翠	440307018002
			甘坑	440307018003
			三联	440307018004
			光华	440307018005
			水径	440307018006
	宝龙	440307019000	翠湖	440307018007
			南约	440307019001
			同乐	440307019002
			宝龙	440307019003
			龙新	440307019004
			龙东	440307019005
同心			440307019006	
园山	440307020000	同德	440307019007	
		保安	440307020001	
		西坑	440307020002	
		安良	440307020003	
			大康	440307020004

表 B.10 (续)

所属行政区	街道		社区		
	名称	代码	名称	代码	
龙岗区	园山	440307020000	银荷	440307020005	
			荷坳	440307020006	
盐田区	梅沙	440308001000	小梅沙	440308001002	
			滨海	440308001005	
			大梅沙	440308001006	
			东海岸	440308001007	
	盐田	440308002000	永安	440308002003	
			盐田	440308002004	
			沿港	440308002005	
			东海	440308002008	
			明珠	440308002009	
			海桐	440308002010	
	沙头角	440308003000	桥东	440308003003	
			中英街	440308003004	
			东和	440308003005	
			沙头角	440308003006	
盐田区	沙头角	440308003000	园墩头	440308003007	
			凤凰	440308003008	
	海山	440308004000	田心	440308003009	
			鹏湾	440308004003	
			梧桐	440308004004	
			倚山	440308004005	
			海月	440308004006	
			海涛	440308004007	
			海景	440308004008	
	市保税区 (沙头角)	440308400000	市保税区(沙头角)虚拟社区	440308400498	
	市保税区 (盐田港)	440308401000	市保税区(盐田港)虚拟社区	440308401498	
	龙华区	观湖	440309001000	大和	440309001001
				马坊	440309001002
				横坑	440309001003
岗头				440309001004	
南大富				440309001005	
福兴围				440309001006	
松元厦				440309001007	

表 B.10 (续)

所属行政区	街道		社区	
	名称	代码	名称	代码
龙华区	观湖	440309001000	老村	440309001008
			金龙湖	440309001009
			新田	440309001010
			上坑	440309001011
			下湖	440309001012
			大航	440309001013
			中航格澜郡	440309001014
			招商澜园	440309001015
			鹭湖	440309001016
			高新园	440309001017
	民治	440309002000	沙吓	440309002001
			沙元埔	440309002002
			恒穗	440309002003
			华城	440309002004
			华民	440309002005
			樟坑	440309002006
			白石龙	440309002007
			横岭	440309002008
			民泰	440309002009
			民富	440309002010
			民安	440309002011
			民丰	440309002012
			东头	440309002013
			上龙	440309002014
			银华	440309002015
			新塘	440309002016
			大岭	440309002017
			锦绣	440309002018
			丰润	440309002019
	牛栏前	440309002020		
北站	440309002021			
龙华	440309003000	荔园	440309003001	
		景华	440309003002	
		弓村	440309003003	
		山咀头	440309003004	
		狮头岭	440309003005	
		墩背	440309003006	

表 B.10 (续)

所属行政区	街道		社区	
	名称	代码	名称	代码
龙华区	龙华	440309003000	河背	440309003007
			老围	440309003008
			牛地埔	440309003009
			郭吓	440309003010
			玉翠	440309003011
			共和	440309003012
			下油松	440309003013
			伍屋	440309003014
			瓦窑排	440309003015
			富康	440309003016
			恒泰	440309003017
			上油松	440309003018
			水斗老围	440309003019
			水斗新围	440309003020
			清湖	440309003021
			清华	440309003022
	大浪	440309004000	上岭排	440309004001
			下岭排	440309004002
			黄麻埔	440309004003
			罗屋围	440309004004
			浪口	440309004005
			水围	440309004006
			赤岭头	440309004007
			鹊山	440309004008
			上早	440309004009
			陶吓	440309004010
			下早	440309004011
			元芬	440309004012
			上横朗	440309004013
			下横朗	440309004014
			赖屋山	440309004015
			谭罗	440309004016
	三合	440309004017		
龙胜	440309004018			
新围	440309004019			
石凹	440309004020			
龙平	440309004021			
福城	440309005000	狮径	440309005001	

表 B.10 (续)

所属行政区	街道		社区	
	名称	代码	名称	代码
龙华区	福城	440309005000	悦兴围	440309005002
			丹湖	440309005003
			福安	440309005004
			四和	440309005005
			新城	440309005006
			茜坑	440309005007
			大兴	440309005008
			大三	440309005009
			桔塘	440309005010
			章阁	440309005011
	观澜	440309006000	大布巷	440309006001
			翠澜	440309006002
			桂澜	440309006003
			桂花	440309006004
			星花	440309006005
			大坪	440309006006
			君龙	440309006007
			君新	440309006008
			启明	440309006009
			石马径	440309006010
			广培	440309006011
			大水田	440309006012
			富坑	440309006013
			凹背	440309006014
			陂头吓	440309006015
			黎光	440309006016
坪山区	坪山	440310001000	六联	440310001001
			六和	440310001002
			坪山	440310001003
			和平	440310001004
	马峦	440310002000	坪环	440310002001
			江岭	440310002002
			马峦	440310002003
			沙壘	440310002004
	碧岭	440310003000	碧岭	440310003001
			汤坑	440310003002
			沙湖	440310003003

表 B.10 (续)

所属行政区	街道		社区	
	名称	代码	名称	代码
坪山区	石井	440310004000	金龟	440310004001
			石井	440310004002
			田头	440310004003
			田心	440310004004
	坑梓	440310005000	坑梓	440310005001
			秀新	440310005002
			金沙	440310005003
			沙田	440310005004
	龙田	440310006000	龙田	440310006001
			南布	440310006002
			竹坑	440310006003
			老坑	440310006004
	深圳市大 工业区	440310401000	深圳市大工业区 虚拟社区	440310401498
光明区	光明	440311001000	光明	440311001001
			碧眼	440311001002
			东周	440311001003
			白花	440311001004
			翠湖	440311001005
			迳口	440311001006
	公明	440311002000	公明	440311002001
			上村	440311002002
			李松荫	440311002003
			下村	440311002004
			西田	440311002005
	新湖	440311003000	新羌	440311003001
			楼村	440311003002
			圳美	440311003003
	凤凰	440311004000	甲子塘	440311004001
			东坑	440311004002
			塘尾	440311004003
			塘家	440311004004
			凤凰	440311004005
	玉塘	440311005000	田寮	440311005001
			玉律	440311005002
			长圳	440311005003
			红星	440311005004

表 B.10 (续)

所属行政区	街道		社区	
	名称	代码	名称	代码
光明区	马田	440311006000	薯田埔	440311006001
			合水口	440311006002
			根竹园	440311006003
			马山头	440311006004
			石围	440311006005
			将围	440311006006
			石家	440311006007
			新庄	440311006008

B.11 不动产权证类型代码

不动产权证类型代码见表 B.11。

表B.11 不动产权证类型代码

代码	不动产权证类型名称	代码	不动产权证类型名称
1	房地产权利证书	3	建筑规划许可证、红线图
2	建筑许可证、红线图	9	其他

B.12 人员类型代码

人员类型代码见表 B.12。

表B.12 人员类型代码

人员类型	细类	代码	
自然人	一般居民	10	
	军官	11	
	士兵	12	
	警官	13	
	香港居民		16
			14
	澳门居民		17
			15
	台湾居民		18
			20
	其他本国或外籍人士		40
		51	
法人和其他组织	商事主体	51	

表 B. 12（续）

人员类型	细类	代码
法人和其他组织	事业单位	52
	社会团体	53
	民办非企业单位	54
	工会法人	55
	基金会	56
	其他组织机构	50

参 考 文 献

- [1] GB/T 37346—2019 不动产单元设定与代码编制规则
 - [2] SZDB/Z 26—2010 建筑物基本指标、功能分类及编码
-