

# DB4403

深 圳 市 地 方 标 准

DB4403/T 315—2023

## 停车库（场）预约共享数据接口规范

Specification for reservation and shared data interface of parking lots

2023-02-15 发布

2023-03-01 实施

深圳市市场监督管理局

发布



# 目 次

前言 .....	II
1 范围 .....	1
2 规范性引用文件 .....	1
3 术语和定义 .....	1
4 缩略语 .....	2
5 总体要求 .....	2
6 功能要求 .....	3
7 数据接口要求 .....	4
8 数据传输要求 .....	38
附录 A（规范性） 具备预约共享业务功能的停车库（场）建设要求 .....	40
附录 B（资料性） 停车业务场景及流程 .....	41
附录 C（规范性） 编码定义 .....	47
附录 D（资料性） 签名和接口使用示例 .....	49
参考文献 .....	80

## 前 言

本文件按照GB/T 1.1—2020《标准化工作导则 第1部分：标准化文件的结构和起草规则》的规定起草。

本文件由深圳市公安局交通警察局提出并归口。

本文件起草单位：深圳市信息基础设施投资发展有限公司、深圳市停车行业协会、深圳市顺易通信息科技有限公司、鹏城智慧共享科技（深圳）有限公司、深圳市博思高科技有限公司、深圳市凯达尔科技实业有限公司、深圳锦沃科技有限公司、深圳市道尔智控科技股份有限公司、深圳市豪位科技有限公司、深圳智优停科技有限公司、深圳市安赛科技有限公司、深圳信路通智能技术有限公司、深圳市奇见科技有限公司、深圳市富士智能股份有限公司、深圳市红门智慧停车科技有限公司、深圳地铁物业管理发展有限公司、深圳市计通智能技术有限公司、深圳市皇驰科技有限公司、深圳市中安测标准技术有限公司。

本文件主要起草人：陈显东、陈晓宁、王乐、徐伟剑、郑雷克、蔡志敏、张毅、高皓、何军、李民、吴曲曲、黄应辉、梁峰、董晓波、李静涛、黄钟洪、王桃、何宝华、杨纪刚、黄兰发、方明星、陈明春、李友斌、李志亮、徐纯梁、叶汉中、陈汉、曾北桂、蒋志文、朱志波、曲飞宇、童洪明、白国强、陈在杰、陈鑫、吴金平。

# 停车库（场）预约共享数据接口规范

## 1 范围

本文件规定了停车库（场）预约共享停车业务的总体要求、功能要求、数据接口要求、数据传输要求。

本文件适用于深圳市范围内停车库（场）管理系统或停车管理平台与预约共享停车平台之间的数据交换以及功能设计与开发。

## 2 规范性引用文件

下列文件中的内容通过文中的规范性引用而构成本文件必不可少的条款。其中，注日期的引用文件，仅该日期对应的版本适用于本文件；不注日期的引用文件，其最新版本（包括所有的修改单）适用于本文件。

GB/T 2260 中华人民共和国行政区划代码

GB 5768.2 道路交通标志和标线 第2部分：道路交通标志

GB/T 10114 县级以上行政区划代码编制规则

GA/T 761 停车库（场）安全管理系统技术要求

DB4403/T 89 智慧停车 基础信息编码技术规范

SZJG 44 停车库（场）车辆视频图像和号牌信息采集与传输系统技术要求

## 3 术语和定义

下列术语和定义适用于本文件。

### 3.1

**车位提供方** parking space provider

具有车位产权或使用权，并在一段时间内提供车位的组织或个人。

### 3.2

**停车用户** parking space user

接受停车服务的组织或个人。

### 3.3

**预约停车** reserved parking

车位提供方（3.1）向停车用户（3.2）提供约定时间内预约入场或预约到位的服务。

注：停车用户提前申请、预约才可享受停车服务。

### 3.4

**共享停车** shared parking

车位提供方（3.1）在车位空闲时向停车用户（3.2）提供停车的服务。

### 3.5

**服务商** parking attendant

为停车库（场）提供预约共享能力解决方案和经营管理服务，协助停车库（场）接入预约共享停车平台的组织或个人。

注：服务商包括但不限于停车库（场）运营（承包）公司、平台厂商、城市停车运营服务平台运营方、物业管理企业、工程商/集成商、设备厂商等。

### 3.6

#### 预约车辆 parking reservation vehicles

向具备预约停车（3.3）的停车库（场）预约某个时段停车的车辆。

### 3.7

#### 停车库（场）管理系统 parking lots management system

对出入停车库（场）的车辆进行登记、出入认证，监控和管理，提供停车库（场）区内引导、寻找车辆等一系列功能的电子系统或网络。

### 3.8

#### 停车管理平台 parking management platform

用于对路内停车泊位或路外停车场进行统一运营、监控和运维管理的系统或平台。

### 3.9

#### 预约共享停车平台 reservation and shared parking platform

运用物联网、云计算、大数据等技术，通过与第三方停车、充电、机械车库等系统或平台的对接，获取、处理停车库（场）停车信息，将各停车资源互联互通实现停车资源共享、一账通行等，向社会大众提供目标区域范围内车位寻找、车位引导、预约停车（3.3）、共享停车（3.4）等服务的系统。

### 3.10

#### 流量管控 flow control

根据停车库（场）内剩余车位数，动态调整入场车辆的放行规则。

### 3.11

#### 饱和度 saturation

停车库（场）内停放车辆数与总车位的比值。

注：总车位数指可用于预约和非预约车辆停放的车位总数。

## 4 缩略语

下列缩略语适用于本文件。

APP：应用程序（Application）

HMACSHA256：使用安全哈希算法256的消息认证码（Hash-based Message Authentication Code-Secure Hash Algorithm 256）

HTTPS：安全套接字层的超文本传输协议（Hyper Text Transfer Protocol over Secure Socket Layer）

ID：标识编码（Identification）

MQTT：消息队列遥测传输（Message Queuing Telemetry Transport）

NTP：网络时间协议（Network Time Protocol）

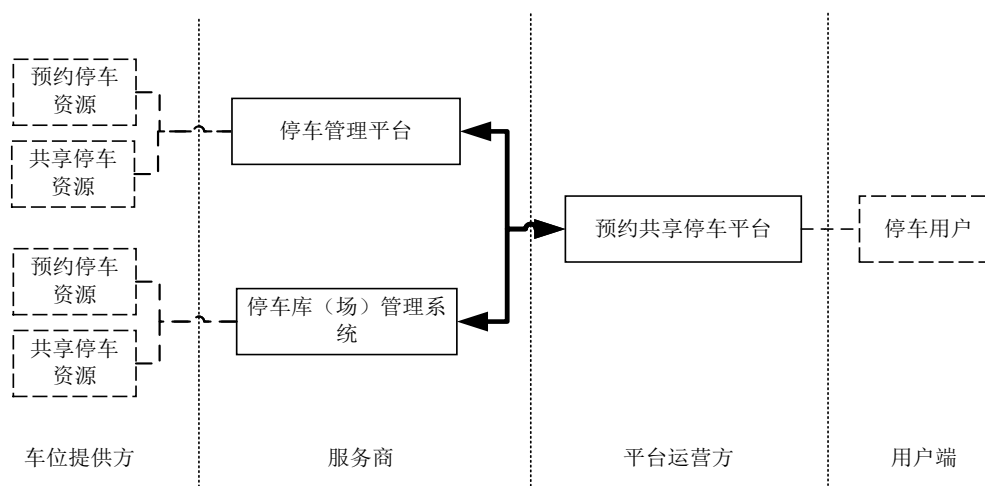
QoS：服务质量（Quality of Service）

## 5 总体要求

5.1 具备预约共享业务功能的停车库（场）建设应符合附录 A 的规定。

5.2 预约共享停车平台与各停车库（场）管理系统或停车管理平台进行数据对接，预约共享停车业务示意图见图1，具体接入方式如下：

- a) 预约停车资源或共享停车资源通过停车管理平台接入预约共享停车平台进行数据交互；
- b) 预约停车资源或共享停车资源通过停车库（场）管理系统接入预约共享停车平台进行数据交互。



注：实线框表示在本文件界定的范围。

图1 预约共享停车业务示意图

5.3 当产生共享停车业务或预约停车业务时，停车业务场景及流程见附录B。

## 6 功能要求

### 6.1 通用要求

接入预约共享停车平台的停车库（场）管理系统或停车管理平台应符合以下要求：

- a) 支持向预约共享停车平台提供停车库（场）地理位置（如地址、出入口经纬度）、车位信息（如车位数量）、收费标准等信息，并符合以下要求：
  - 1) 应保证登记的车位信息真实有效，若车位信息变更，应及时维护；
  - 2) 应按照登记发布的车位信息提供停车服务，不随意变更。
- b) 支持电子支付功能；
- c) 支持发票开具功能；
- d) 支持对车辆出入事件信息的记录、管理及查询等功能；
- e) 支持向预约共享停车平台上传车辆的入场信息、出场信息、收费记录等功能；
- f) 支持对出入停车库（场）的车辆和车位进行采集、记录、认证、监控及管理等功能；
- g) 支持接收预约共享停车平台的车辆管控名单功能；
- h) 支持预约车辆费用减免、打折优惠等功能。

### 6.2 预约停车

6.2.1 停车库（场）管理系统或停车管理平台应支持接收预约共享停车平台下发的预约停车数据，包括：

- a) 预约信息：车辆信息、预约时间等；
- b) 预约时段变更信息：车辆信息、变更预约时段等；

- c) 限时取消预约信息：车辆信息、取消预约等；
  - d) 预约时段与停车时段信息：未按预约订单起始时间进入停车库（场）的处置规则。
- 6.2.2 停车库（场）管理系统或停车管理平台宜支持将预约车辆入口临时调整成非预约车辆入口的功能。
- 6.2.3 停车库（场）管理系统或停车管理平台宜支持设置停放车辆饱和度的功能。
- 6.2.4 停车库（场）管理系统或停车管理平台应支持开启或关闭预约车辆优先通行功能，并向预约共享停车平台通知其开启或关闭的状态信息。
- 6.2.5 停车库（场）管理系统或停车管理平台宜支持根据饱和度动态调整流量管控规则保障预约车辆优先通行的功能。

### 6.3 共享停车

- 6.3.1 停车库（场）管理系统或停车管理平台应向预约共享停车平台上报以下信息：
- a) 共享方案信息：车位共享方案类型、车型限制、车位停放时段、有效期等；
  - b) 支付结果信息：共享方案订单编号、订单类型、支付结果状态、支付方式等；
  - c) 超时订单信息：共享方案订单编号、超时订单编号、车牌号码、入场时间、出场时间、超时时间等；
  - d) 退款结果信息：退款流水号、共享方案订单编号、订单类型、退款状态等；
  - e) 订单信息变更信息：共享方案订单编号、订单状态、车牌号码、开始日期、结束日期等。
- 6.3.2 停车库（场）管理系统或停车管理平台应接收预约共享停车平台下发以下信息：
- a) 共享停车订单信息：车辆信息、共享时段等；
  - b) 共享停车时段变更信息：车辆信息、变更预约时段等；
  - c) 共享停车限时取消信息：车辆信息、取消预约等。

## 7 数据接口要求

### 7.1 概述

停车库（场）管理系统或停车管理平台与预约共享停车平台对接前，服务商向预约共享停车平台运营方提出接入申请，并进行数据对接。

### 7.2 基础数据类型

基础数据应符合表 1 的要求，其中停车库（场）编号、车位编号应符合 DB4403/T 89 的要求。

表1 基础数据类型清单

类型名称	长度	基础类（json）	说明
String	N <sup>a</sup>	String	字符串
Long	8 字节	Number	长整型
Int	4 字节	Number	整型
Boolean	1 字节	Boolean	布尔型
Float	4 字节	Number	浮点型



表 1 基础数据类型清单（续）

类型名称	长度	基础类（json）	说明
Double	8 字节	Number	双精度浮点
Decimal	16 字节	Number	高精度浮点
Date	10 字符	String	日期，格式“yyyy-MM-dd”
DateTime	19 字符	String	日期时间，格式“yyyy-MM-dd HH:mm:ss”
Time	8 字符	String	时间，格式“HH:mm:ss”
Timestamp	4 字节	Number	时间戳，1970-01-01 00:00:00: 00 起的秒数
Uuid	32 字符	String	全球唯一 ID
Object	N <sup>b</sup>	Object	对象
List	N <sup>b</sup>	Array	数组

注1：未作特殊说明情况下，本文件中涉及的金额统一采用数据类型Decimal，单位为元，精度为小数点后2位。  
注2：无特殊说明，本文件中的经纬度均为GCGJ-02坐标系坐标。  
注3：后文的数据定义中未写明长度的数据类型的字符长度以本表规定为准。  
注4：N<sup>a</sup>表示根据各属性（名称）定义其字符长度，N<sup>b</sup>表示引用其他对象。

### 7.3 接口要求

#### 7.3.1 协议使用要求

##### 7.3.1.1 对接要求

停车库（场）管理系统或停车管理平台在对接预约共享停车平台前，按预约共享停车平台的管理要求，准备信息包括但不限于：

- a) 注册获取平台服务器地址、对接账号（HTTPS 对接的使用的 userId/clientId、password 及盐值 salt）信息等；
- b) 向预约共享停车平台提供服务器 IP 地址（可选）。

##### 7.3.1.2 基本要求

基本要求如下：

- a) 传输格式：JSON；
- b) 编码格式：UTF-8；
- c) 属性命名规范：小驼峰形式（如：deviceId）；
- d) 协议要求：HTTPS 或 MQTT；
- e) 使用接口一次发送数据的大小不应超过 10M 字节；
- f) 预约共享停车平台、停车管理平台采用如 NTP 时间同步技术和北京时间保持同步；
- g) 接口请求超时时间限制：20 秒以内；
- h) 请求数据基本格式见表 2，应答数据基本格式见表 3；
- i) 编码定义应符合附录 C 的规定；
- j) 签名和接口使用示例见附录 D。

表2 请求数据基本格式

属性	名称	数据类型	字符长度	必须	说明
timestamp	时间戳	Timestamp	4	是	—
sign	签名	String	—	是	签名算法 HMACSHA256, key 值使用平台分配的盐值 salt, 对 data 数据进行签名
data	请求数据	List<Object>	—	是	根据接口不同请求数据不同

表3 应答数据基本格式

属性	名称	数据类型	字符长度	必须	说明
code	系统编码	Int	—	是	通用错误编码见表 C.1
message	系统消息	String	255	否	系统编码对应的消息
timestamp	时间戳	Timestamp	—	是	—
data	返回数据	List<Object>	—	是	根据接口不同返回数据不同

### 7.3.1.3 HTTPS 接口要求

HTTPS接口符合以下要求:

- a) 采用 Token 机制实现身份认证; Token 放到 HTTPS header 的 Authorization 中;
- b) 接口 URL 规则: `https://{服务器地址}/sys/{版本号}/event/{接口编码}/post`。

示例: `https://abc.com/sys/v1/event/login/post`。

### 7.3.1.4 MQTT 接口要求

MQTT接口符合以下要求:

- a) 加密方式: 传输加密采用 tls 证书加密方式;
- b) 认证方式: 使用预约共享停车平台分配的 MQTT 客户端 ID (clientId, 标识每个 MQTT 连接需要唯一 ID) 和密码登录消息中间件;
- c) 服务质量 (QoS): 使用默认的 QoS 等级 0;
- d) 当使用 MQTT 协议传输数据时:

- 1) 上行符合以下要求:

请求 Topic: `/sys/{版本号}/event/{接口编码}/post`;

响应 Topic: `/sys/{版本号}/event/{接口编码}/post_reply`。

示例:

请求 Topic: `/sys/v1/event/login/post`;

响应 Topic: `/sys/v1/event/login/post_reply`。

- 2) 下行符合以下要求:

请求 Topic: `/sys/{版本号}/service/{接口编码}/post`;

响应 Topic: `/sys/{版本号}/service/{接口编码}/post_reply`。

示例:

请求 Topic: `/sys/v1/service/requestBookStall/post`;

响应 Topic: `/sys/v1/service/requestBookStall/post_reply`。

### 7.3.2 安全认证接口

#### 7.3.2.1 登录

安全认证接口的登录应符合以下要求：

- a) 接口编码：login；
- b) 场景：停车库（场）管理系统或停车管理平台请求登录预约共享停车平台，平台验证用户标识，生成 Token 返回；
- c) 数据属性：请求数据属性定义见表 4，应答数据属性定义见表 5。

表4 请求数据属性定义

属性	名称	数据类型	字符长度	必须	说明
userId	用户唯一标识	String	32	是	—
password	用户密码	String	64	是	不使用明文，采用 SHA1 对原用户密码加上盐值 salt 签名后的值

表5 应答数据属性定义

属性	名称	数据类型	字符长度	必须	说明
code	消息码	Int	—	否	发生错误时为必填，编码见表 C.2
message	消息详细	String	255	否	业务异常信息
scope	范围	String	50	否	请求的业务范围，默认值 basic
tokenType	鉴权 token 类型	String	50	是	默认值 bearer
expiresIn	有效时间	Int	—	是	accessToken 的有效时间，单位：秒
accessToken	权限 Token	String	255	是	OAuth 2.0 鉴权参数
refreshToken	刷新 Token	String	255	是	OAuth 2.0 鉴权参数

#### 7.3.2.2 刷新 Token

安全认证接口的刷新应符合以下要求：

- a) 接口编码：refreshToken；
- b) 场景：accessToken 快过期时，停车库（场）管理系统或停车管理平台通过调用此接口，重新获取可用 token。accessToken 有效时间按照 7.3.2.1 返回字段 expiresIn 的值；
- c) 数据属性：请求数据属性定义见表 6，应答数据属性定义见表 7。

表6 请求数据属性定义

属性	名称	数据类型	字符长度	必须	说明
userId	用户唯一标识	String	32	是	预约共享停车平台分配
password	用户密码	String	64	是	不使用明文，采用 SHA1 对原用户密码加上盐值 salt 签名后的值
refreshToken	刷新 Token	String	—	是	—

表7 应答数据属性定义

属性	名称	数据类型	字符长度	必须	说明
id	业务 ID	Uuid	32	是	—
code	消息码	Int	—	否	发生错误时为必填，编码见表 C.2
message	消息详细	String	255	否	业务异常信息
tokenType	鉴权 token 类型	String	50	是	默认值 bearer
expiresIn	有效时间	Int	—	是	accessToken 的有效时间，单位：秒
accessToken	权限 Token	String	50	是	OAuth 2.0 鉴权参数
refreshToken	刷新 Token	String	50	是	OAuth 2.0 鉴权参数

### 7.3.2.3 登出

安全认证接口的登出应符合以下要求：

- a) 接口编码：logout；
- b) 场景：注销 Token；
- c) 数据属性：请求数据属性定义见表 8，应答数据属性定义见表 9。

表8 请求数据属性定义

属性	名称	数据类型	字符长度	必须	说明
accessToken	权限 Token	String	50	是	—

表9 应答数据属性定义

属性	名称	数据类型	字符长度	必须	说明
code	消息码	Int	—	否	发生错误时为必填，编码见表 C.2
message	消息详细	String	255	否	业务异常信息

### 7.3.3 基础数据接口

#### 7.3.3.1 停车库（场）信息上报

基础数据接口的停车库（场）信息上报应符合以下要求：

- a) 接口编码：parkInfo；
- b) 场景：停车库（场）管理系统或停车管理平台调用接口主动推送停车库（场）信息；
- c) 数据属性：请求数据属性定义见表 10，应答数据属性定义见表 11。

表10 请求数据属性定义

属性	名称	数据类型	字符长度	必须	说明
parkCode	停车库（场）编号	String	20	是	预约共享停车平台提供

表 10 请求数据属性定义（续）

属性	名称	数据类型	字符长度	必须	说明
parkName	停车库（场）名称	String	255	是	服务商提供
providerCode	服务商编号	String	100	否	由预约共享停车平台分配，涉及共享停车应提供
roadName	道路名称	String	10	否	—
parkType	停车库（场）类型	Int	—	是	0：路内停车区； 1：室内停车场； 2：室外停车场
isGarage	是否有机库	Int	—	否	0：否； 1：是
address	停车库（场）详细地址	String	255	是	停车库（场）详细地址
longitude	经度	Double	—	是	经度，服务商上传时应说明数据来源
latitude	纬度	Double	—	是	纬度，服务商上传时应说明数据来源
provinceCode	省编码	String	50	是	编码规则应符合 GB/T 2260、GB/T 10114 的要求
cityCode	城市编码	String	50	是	编码规则应符合 GB/T 2260、GB/T 10114 的要求
areaCode	区域编码	String	50	是	编码规则应符合 GB/T 2260、GB/T 10114 的要求
totalSpaces	总车位数	Int	—	是	总车位数
reservableSpaces	总可预约车位数	Int	—	否	涉及预约停车业务应提供
totalChargingSpaces	总充电车位数	Int	—	否	涉及充电业务应提供
totalReservableChargingSpaces	总可预约充电车位数	Int	—	否	涉及充电业务应提供
sharedSpaces	总共享停车位	Int	—	否	—
operatorId	停车库（场）运营方编号	String	10	否	由预约共享停车平台统一分配，涉及预约停车业务时应提供
committeeInfo	是否有业委会	Int	—	否	针对住宅类 0：是； 1：否

表 10 请求数据属性定义（续）

属性	名称	数据类型	字符长度	必须	说明
publicInfo	经营信息	String	200	否	经营时间（如 6:00~8:00）
serviceType	服务属性	Int	—	否	1: 商业; 2: 住宅; 3: 医院; 4: 园区; 5: 交通枢纽; 6: 行政机关; 7: 学校; 8: 其它
chargingStandardDesc	收费标准描述	String	255	是	示例: 免费时长 30 分钟, 首小时 10 元, 后每小时 5 元, 每 24 小时封顶 60 元
imageUrl	停车库（场）收费牌图片	String	255	否	图片 URL 访问地址, 见 7.3.4.1.7 图片上传接口
mapImage	停车库（场）电子平面图	String	255	否	图片 URL 访问地址, 见 7.3.4.1.7 图片上传接口
parkingSpaceImage	车位分布图	String	255	否	图片 URL 访问地址, 见 7.3.4.1.7 图片上传接口
contacts	联系人	String	50	否	停车库（场）联系人
tel	联系电话	String	20	否	停车库（场）联系电话
bizStatus	状态	Int	—	否	停车库（场）使用状态: 0: 禁用; 1: 启用
remark	备注字段	String	255	否	备注字段

表 11 应答数据属性定义

属性	名称	数据类型	字符长度	必须	说明
parkCode	停车库（场）编号	String	20	是	—
code	消息码	Int	—	否	发生错误时为必填, 编码见表 C.2
message	消息详细	String	255	否	业务异常信息
isvParkId	平台车场 ID	String	50	是	预约共享停车平台生成

### 7.3.3.2 出入口信息上报

基础数据接口的出入口信息上报应符合以下要求:

- a) 接口编码: entranceExitInfo;
- b) 场景: 停车库（场）管理系统或停车管理平台调用接口主动推送出入口信息;
- c) 数据属性: 请求数据属性定义见表 12, 应答数据属性定义见表 13。

表12 请求数据属性定义

属性	名称	数据类型	字符长度	必须	说明
id	出入口 ID	Uuid	32	是	停车库（场）的出入口 ID
name	名称	String	10	是	—
parkCode	停车库（场）编号	String	20	是	—
roadName	道路名称	String	10	否	—
type	出入口类型	Int	—	是	1: 入口; 2: 出口; 3: 出入口
longitude	经度	Double	—	是	经度, 服务商上传时应说明数据来源
latitude	纬度	Double	—	是	纬度, 服务商上传时应说明数据来源
status	状态	Int	—	是	1: 正常; 2: 删除; 3: 临时封闭（故障、管制等）

表13 应答数据属性定义

属性	名称	数据类型	字符长度	必须	说明
id	出入口 ID	Uuid	32	是	停车库（场）的出入口 ID
code	消息码	Int	—	否	发生错误时为必填, 编码见表 C.2
message	消息详细	String	255	否	业务异常信息

### 7.3.3.3 车位基础信息上报

基础数据接口的车位基础信息上报应符合以下要求:

- a) 接口编码: spaceInfo;
- b) 场景: 停车库（场）管理系统或停车管理平台调用接口主动推送车位基础信息;
- c) 数据属性: 请求数据属性定义见表 14, 应答数据属性定义见表 15。

表14 请求数据属性定义

属性	名称	数据类型	字符长度	必须	说明
id	ID	String	—	是	—
spaceNo	车位编号	String	28	是	车位方格内的编号
parkCode	停车库（场）编号	String	20	是	—

表 14 请求数据属性定义（续）

属性	名称	数据类型	字符长度	必须	说明
manageType	经营类型	Int	—	否	0: 分时; 1: 长期包月; 2: 限时段包月; 3: 已售; 4: 专用车位（如消防）
ownerType	产权类型	Int	—	否	1: 个人; 2: 单位; 3: 其他
positionType	位置类型	Int	—	是	0: 路内; 1: 停车库; 2: 停车场
sizeType	尺寸类型	Int	—	否	车位分类【长（毫米）×宽（毫米）】： 1: 小型：4000×2200; 2: 中型：5000×2500; 3: 大型：15600×3250; 4: 子母车位：10000×2500
spaceSize	车位尺寸	String	—	否	长（毫米）×宽（毫米）×高（毫米），不限高度车位，高度为0
serviceType	服务属性	Int	—	否	1: 商业; 2: 住宅; 3: 医院; 4: 园区; 5: 交通枢纽; 6: 行政机关; 7: 学校; 8: 其它
visitType	出行性质	Int	—	否	0: 居住车位; 1: 出行车位; 2: 居住和出行兼用; 3: 未知
floor	所属楼层	String	10	否	—
areaName	所属区域	String	50	否	—
isReservation	是否支持预约	Int	—	是	0: 否; 1: 是



表 14 请求数据属性定义（续）

属性	名称	数据类型	字符长度	必须	说明
withLocker	配置车位锁标志	Int	—	是	0: 否; 1: 是
withChargingP ile	配置充电桩标志	Int	—	是	0: 否; 1: 是

表15 应答数据属性定义

属性	名称	数据类型	字符长度	必须	说明
spaceNo	车位编号	String	28	是	—
code	消息码	Int	—	否	发生错误时为必填，编码见表 C. 2
message	消息详细	String	255	否	业务异常信息

### 7.3.3.4 车场收费标准信息上报

基础数据接口的车场收费标准信息上报应符合以下要求：

- a) 接口编码：chargeInfo；
- b) 场景：停车库（场）管理系统或停车管理平台调用接口主动推送车场临时车收费标准信息；
- c) 数据属性：请求数据属性定义见表 16，应答数据属性定义见表 18。

表16 请求数据属性定义

属性	名称	数据类型	字符长度	必须	说明
parkCode	停车库（场）编号	String	20	是	—
permitNo	停车许可证号	String	6	否	预约停车应提供
charger	收费单位	String	100	是	—
pricing	定价方式	Int	—	是	1: 政府定价; 2: 政府指导价; 3: 市场调节价
region	区域划分	Int	—	是	1: 一类地区; 2: 二类地区; 3: 三类地区 区域划分应符合《深圳市发展和改革委员会关于完善我市机动车停放服务收费政策的通知》
complaintTel	价格投诉电话	String	20	是	—
remark	补充说明	String	500	否	—
chargeItemsta ble	收费项目	List<chargedI tem>	—	是	收费项目见表 17

表17 收费项目

属性	名称	数据类型	字符长度	必须	说明
chargeItemstable	收费项目	String	20	是	示例：小型车临时停放
chargeDesc	收费标准描述	String	255	是	示例：免费时长 30 分钟，首小时 10 元，后每小时 5 元，每 24 小时封顶 60 元

表18 应答数据属性定义

属性	名称	数据类型	字符长度	必须	说明
permitNo	停车许可证号	String	6	是	与停车库（场）经营许可证编号一致
code	消息码	Int	—	否	发生错误时为必填，编码见表 C.2
message	消息详细	String	255	否	业务异常信息

### 7.3.4 公共数据接口

#### 7.3.4.1 数据上报接口

##### 7.3.4.1.1 车辆驶入信息上报

数据上报接口的车辆驶入信息上报应符合以下要求：

- a) 接口编码：enterRecord；
- b) 场景：停车库（场）管理系统或停车管理平台调用接口主动推送车辆入场信息；
- c) 数据属性：请求数据属性定义见表 19，应答数据属性定义见表 20。

表19 请求数据属性定义

属性	名称	数据类型	字符长度	必须	说明
id	停车记录 ID	Uuid	32	是	—
parkCode	停车库（场）编号	String	20	否	路外停车应提供
spaceNo	车位编号	String	28	否	—
plateNo	车牌号码	String	20	是	—
plateColor	车牌颜色	Int	—	否	0: 蓝色； 1: 黄色； 2: 黑色； 3: 白色； 4: 绿色； 5: 其他

表 19 请求数据属性定义（续）

属性	名称	数据类型	字符长度	必须	说明
carColor	车辆颜色	Int	—	否	1: 白色; 2: 灰色; 3: 黑色; 4: 红色; 5: 黄色; 6: 绿色; 7: 蓝色; 8: 其他
carModel	车型	Int	—	否	1: 大型车; 2: 中型车; 3: 小型车; 4: 微型车
enterTime	入场时间	DateTime	—	是	—
entranceName	入口名称	String	50	否	—

表20 应答数据属性定义

属性	名称	数据类型	字符长度	必须	说明
id	停车记录 ID	Uuid	32	是	—
code	消息码	Int	—	否	发生错误时为必填，编码见表 C. 2
message	消息详细	String	255	否	业务异常信息

#### 7.3.4.1.2 车辆驶离信息上报

数据上报接口的车辆驶离信息上报应符合以下要求：

- a) 接口编码：exitRecord；
- b) 场景：停车库（场）管理系统或停车管理平台调用接口主动推送车辆出场信息；
- c) 数据属性：请求数据属性定义见表 21，应答数据属性定义见表 22。

表21 请求数据属性定义

属性	名称	数据类型	字符长度	必须	说明
id	停车记录 ID	Uuid	32	是	—
parkCode	停车库（场）编号	String	20	否	路外停车应提供
spaceNo	车位编号	String	28	否	—
plateNo	车牌号码	String	20	是	—

表 21 请求数据属性定义（续）

属性	名称	数据类型	字符长度	必须	说明
plateColor	车牌颜色	Int	—	否	0: 蓝色; 1: 黄色; 2: 黑色; 3: 白色; 4: 绿色; 5: 其他
carColor	车辆颜色	Int	—	否	1: 白色; 2: 灰色; 3: 黑色; 4: 红色; 5: 黄色; 6: 绿色; 7: 蓝色; 8: 其他
carModel	车型	Int	—	否	1: 大型车; 2: 中型车; 3: 小型车; 4: 微型车
leaveTime	出场时间	DateTime	—	否	—
exitName	出口名称	String	50	否	—
chargeIdList	缴费记录 ID	List<Uuid>	—	否	涉及预约停车应提供
receivables	应收汇总	Decimal	—	是	不包括退费
discount	优惠汇总	Decimal	—	是	不包括退费
received	实收汇总	Decimal	—	是	不包括退费

表 22 应答数据属性定义

属性	名称	数据类型	字符长度	必须	说明
id	停车记录 ID	Uuid	32	否	—
code	消息码	Int	—	否	发生错误时为必填，编码见表 C.2
message	消息详细	String	255	否	业务异常信息

#### 7.3.4.1.3 车辆收费记录上报

数据上报接口的车辆收费记录上报应符合以下要求：

- a) 接口编码：parkChargeInfo；
- b) 场景：停车库（场）管理系统或停车管理平台调用接口主动推送车辆出场收费记录信息；
- c) 数据属性：请求数据属性定义见表 23，应答数据属性定义见表 25。

表23 请求数据属性定义

属性	名称	数据类型	字符长度	必须	说明
id	缴费记录 ID	Uuid	32	是	—
orderNo	共享方案订单编号	String	50	否	—
recordId	停车记录 ID	Uuid	32	是	—
plateNo	车牌号码	String	20	是	—
plateColor	车牌颜色	Int	—	否	0: 蓝色; 1: 黄色; 2: 黑色; 3: 白色; 4: 绿色; 5: 其他
carColor	车辆颜色	Int	—	否	1: 白色; 2: 灰色; 3: 黑色; 4: 红色; 5: 黄色; 6: 绿色; 7: 蓝色; 8: 其他
carModel	车型	Int	—	否	1: 大型车; 2: 中型车; 3: 小型车; 4: 微型车
payTime	支付时间	DateTime	—	是	—
receivables	应收汇总	Decimal	—	是	—
discount	优惠汇总	Decimal	—	是	—
received	实收汇总	Decimal	—	是	—
payType	支付方式	Int	—	是	1: 支付方式 1; 2: 支付方式 2; 3: 支付方式 3; 4: 支付方式 4; 5: 支付方式 5; 6: 其他

表 23 请求数据属性定义（续）

属性	名称	数据类型	字符长度	必须	说明
payFrom	支付应用来源	String	10	是	示例：线下缴费、运营商 APP、电话及其它
listDiscounts	优惠记录	List<discount Record>	—	否	优惠记录见表 24

表 24 优惠记录

属性	名称	数据类型	字符长度	必须	说明
id	优惠记录 ID	Uuid	32	是	—
couponNo	优惠券编号	String	20	否	—
couponType	优惠类型	Int	—	是	0: 无优惠; 1: 减免金额; 2: 减免时间; 3: 打折; 4: 全免
couponValue	优惠值	Decimal	—	是	当优惠类型为无优惠时, 值约定为 0; 当优惠类型为减免金额时, 单位为元 (CNY); 当优惠类型为减免时间时, 单位为小时 (h); 当优惠类型为打折时, 指优惠折扣, 如值为 0.3, 表示减免 30%; 当优惠类型为全免时, 值为 1, 但无直接意义
discountChannel	优惠发起机构	String	100	否	如服务商
channelOrgCode	优惠发起机构编码	String	18	否	统一社会信用代码

表 25 应答数据属性定义

属性	名称	数据类型	字符长度	必须	说明
id	缴费记录 ID	Uuid	32	是	—
code	消息码	Int	—	否	发生错误时为必填, 编码见表 C.2
message	消息详细	String	255	否	业务异常信息

#### 7.3.4.1.4 车位状态信息上报

数据上报接口的车位状态信息上报应符合以下要求:

- a) 接口编码: stallState;
- b) 场景: 停车库(场)管理系统或停车管理平台调用接口主动推送车位状态信息;
- c) 数据属性: 请求属性定义见表 26, 应答属性定义见表 27。

表26 请求数据属性定义

属性	名称	数据类型	字符长度	必须	说明
spaceNo	车位编号	String	28	是	—
parkCode	停车库(场)编号	String	20	是	—
physicalState	物理状态	Int	—	是	1: 正常可用; 2: 故障不可用; 3: 临时占用不可用
usageState	使用状态	Int	—	是	1: 未预约; 2: 已预约; 3: 停车中不可预约
moment	状态检测时刻	DateTime	—	是	状态检测到的时间点

表27 应答数据属性定义

属性	名称	数据类型	字符长度	必须	说明
spaceNo	车位编号	String	28	是	—
code	消息码	Int	—	否	发生错误时为必填, 编码见表 C. 2
message	消息详细	String	255	否	业务异常信息

#### 7.3.4.1.5 场内车位数上报

数据上报接口的场内车位数上报应符合以下要求:

- a) 接口编码: parkSpaceInfo;
- b) 场景: 停车库(场)管理系统或停车管理平台调用接口主动推送停车库(场)已占车位数、剩余车位数等信息;
- c) 数据属性: 请求属性定义见表 28, 应答属性定义见表 29。

表28 请求数据属性定义

属性	名称	数据类型	字符长度	必须	说明
parkCode	停车库(场)编号	String	20	是	—
usedStalls	已使用车位数量	Int	—	是	全部实际已使用车位
unusedStalls	剩余车位数量	Int	—	是	允许外来车辆停放的车位数量; 此数据应与对外发布的数据保持一致
reservedStalls	已预约车位数	Int	—	否	—

表29 应答数据属性定义

属性	名称	数据类型	字符长度	必须	说明
parkCode	停车库（场）编号	Srting	20	否	—
code	消息码	Int	—	否	发生错误时为必填，编码见表 C.2
message	消息详细	String	255	否	业务异常信息

## 7.3.4.1.6 记录校正信息上报

数据上报接口的记录校正信息上报应符合以下要求：

- a) 接口编码：modiRecord；
- b) 场景：停车库（场）管理系统或停车管理平台调用接口主动推送针对之前入场的数据信息变更；
- c) 数据属性：请求数据属性定义见表 30，应答数据属性定义见表 31。

表30 请求数据属性定义

属性	名称	数据类型	字符长度	必须	说明
id	停车记录 ID	Uuid	32	是	—
parkCode	停车库（场）编号	String	20	否	路外停车应提供
spaceNo	车位编号	String	28	否	—
plateNo	车牌号码	String	20	是	—
plateColor	车牌颜色	Int	—	否	0: 蓝色； 1: 黄色； 2: 黑色； 3: 白色； 4: 绿色； 5: 其他
carColor	车辆颜色	Int	—	否	1: 白色； 2: 灰色； 3: 黑色； 4: 红色； 5: 黄色； 6: 绿色； 7: 蓝色； 8: 其他
carModel	车型	Int	—	否	1: 大型车； 2: 中型车； 3: 小型车； 4: 微型车



表 30 请求数据属性定义（续）

属性	名称	数据类型	字符长度	必须	说明
enterTime	入场时间	DateTime	—	是	—
entranceName	入口名称	String	50	否	—
leaveTime	出场时间	DateTime	—	否	—
exitName	出口名称	String	50	否	—
chargeIdList	缴费记录 ID	List<Uuid>	—	否	涉及预约停车应提供
receivables	应收汇总	Decimal	—	是	不包括退费
discount	优惠汇总	Decimal	—	是	不包括退费
received	实收汇总	Decimal	—	是	不包括退费

表31 应答数据属性定义

属性	名称	数据类型	字符长度	必须	说明
id	停车记录 ID	Uuid	32	否	—
code	消息码	Int	—	否	发生错误时为必填，编码见表 C. 2
message	消息详细	String	255	否	业务异常信息

#### 7.3.4.1.7 图片上报

数据上报接口的图片上报应符合以下要求：

- a) 接口编码：picture；
- b) 场景：停车库（场）管理系统或停车管理平台调用接口主动图片上报预约共享停车平台；
- c) 接口特殊说明：图片上传使用 HTTPS 协议，采用“form-data”标准格式上传，不使用 JSON；
- d) 数据属性：请求数据属性定义见表 32，应答数据属性定义见表 33。

表32 请求数据属性定义

属性	名称	数据类型	字符长度	必须	说明
file	文件	—	—	—	遵循 form-data 格式
fileName	文件名	String	100	是	命名规则：服务商名称+年月日+6位编号
imageBizType	图片业务类型	Int	—	是	1：收费标价牌； 2：停车库（场）平面图； 3：车位分布图； 4：其他
timestamp	时间戳	Timestamp	—	是	—
pickTime	采集时间	Timestamp	—	是	—

注： 图片不应大于10MB，格式为jpg。

表33 应答数据属性定义

属性	名称	数据类型	字符长度	必须	说明
id	图片 ID	Uuid	32	否	—
code	消息码	Int	—	否	发生错误时为必填，编码见表 C.2
message	消息详细	String	255	否	业务异常信息

## 7.3.4.1.8 车场业务配置上报

数据上报接口的车场业务配置上报应符合以下要求：

- 接口编码：serviceDisposition；
- 场景：用于同步停车库（场）的业务配置，如支持电子发票；
- 数据属性：请求数据属性定义见表 34，应答数据属性定义见表 35。

表34 请求数据属性定义

属性	名称	数据类型	字符长度	必须	说明
parkCode	停车库（场）编号	String	20	是	—
businessseCode	业务编码	Int	—	是	1：电子发票； 2：临停缴费； 3：月卡续费
businessseFlag	状态	Int	—	是	0：不支持； 1：支持
callbackUrl	页面回调地址	String	255	否	跳转地址，如电子发票开票地址 回调地址拼接规则见 7.4.2

表35 应答数据属性定义

属性	名称	数据类型	字符长度	必须	说明
parkCode	停车库（场）编号	String	20	是	—
code	消息码	Int	—	否	发生错误时为必填，编码见表 C.2
message	消息详细	String	255	否	业务异常信息

## 7.3.4.1.9 事件上报

数据上报接口的事件上报应符合以下要求：

- 接口编码：eventReport；
- 场景：当停车库（场）管理系统或停车管理平台中发生警告、异常、故障等状态时应主动上传事件告知预约共享停车平台；
- 数据属性：请求数据属性见表 36，应答数据属性见表 37。

表36 请求数据属性定义

属性	名称	数据类型	字符长度	必须	说明
id	事件 ID	Uuid	32	是	—
parkCode	停车库（场）编号	String	20	否	—
spaceNo	车位编号	String	28	否	—
plateNo	车牌号码	String	20	否	—
time	时间	DateTime	—	是	—
eventType	事件类型	Int	—	是	事件类型见表 C.3
eventLevel	事件级别	Int	—	是	0: 正常; 1: 警告, 无需人工介入; 2: 故障, 应人工介入; 3: 严重故障, 应停用
position	事件发生位置	String	50	否	—
remark	事件描述	String	200	是	—

表37 应答数据属性定义

属性	名称	数据类型	字符长度	必须	说明
id	事件 ID	Uuid	32	是	—
code	消息码	Int	—	否	发生错误时为必填, 编码见表 C.2
message	消息详细	String	255	否	业务异常信息

### 7.3.4.2 数据下发接口

#### 7.3.4.2.1 优惠打折下发

数据下发接口的优惠打折下发应符合以下要求:

- a) 接口编码: discountInfo;
- b) 场景: 预约共享停车平台下发指定车辆的优惠信息到停车库（场）管理系统或停车管理平台;
- c) 数据属性: 请求数据属性定义见表 38, 应答数据属性定义见表 39。

表38 请求数据属性定义

属性	名称	数据类型	字符长度	必须	说明
couponNo	优惠券编号	String	20	是	—
parkCode	停车库（场）编号	String	20	是	—
plateNo	车牌号码	String	20	是	此优惠信息应用到的车辆

表 38 请求数据属性定义（续）

属性	名称	数据类型	字符长度	必须	说明
couponType	优惠类型	Int	—	是	0: 无优惠; 1: 减免金额; 2: 减免时间; 3: 折扣; 4: 全免
couponValue	优惠值	Decimal	—	是	当优惠类型为无优惠时, 值约定为 0; 当优惠类型为减免金额时, 单位为元 (CNY); 当优惠类型为减免时间时, 单位为小时 (h); 当优惠类型为打折时, 指优惠折扣, 如值为 0.3, 表示减免 30%; 当优惠类型为全免时, 值为 1, 但无直接意义
operateTime	操作时间	DateTime	—	是	操作时间
discountChannel	优惠发起机构	String	100	否	要求停车费减免的机构
channelOrgCode	优惠发起机构编码	String	18	否	服务商的统一社会信用代码
platform	优惠发起平台	String	100	是	—

表 39 应答数据属性定义

属性	名称	数据类型	字符长度	必须	说明
couponNo	优惠券编号	String	20	是	—
code	消息码	Int	—	否	发生错误时为必填, 编码见表 C.2
message	消息详细	String	255	否	业务异常信息

#### 7.3.4.2.2 车辆管控名单

数据下发接口的车辆管控名单应符合以下要求:

- a) 接口编码: blackWhiteGraySheet;
- b) 场景: 预约共享停车平台可批量下发车辆管控名单到停车库(场)管理系统或停车管理平台;
- c) 数据属性: 请求数据属性定义见表 40, 应答数据属性定义见表 41。

表40 请求数据属性定义

属性	名称	数据类型	字符长度	必须	说明
id	名单 ID	Uuid	32	是	—
parkCode	停车库（场）编号	String	20	是	—
plateNo	车牌号码	String	20	是	—
plateColor	车牌颜色	Int	—	否	0: 蓝色; 1: 黄色; 2: 黑色; 3: 白色; 4: 绿色; 5: 其他
carColor	车辆颜色	Int	—	否	1: 白色; 2: 灰色; 3: 黑色; 4: 红色; 5: 黄色; 6: 绿色; 7: 蓝色; 8: 其他
carModel	车型	Int	—	是	1: 大型车; 2: 中型车; 3: 小型车; 4: 微型车
strategyType	控制策略类型	Int	—	是	1: 禁止进; 2: 允许进禁止出; 3: 禁止进出; 4: 给平台发送警告信息; 5: 免费自动进出
beginDate	开始日期	DateTime	—	否	不提供时, 立即生效
endDate	结束日期	DateTime	—	是	—
strategyFrom	控制策略来源	String	50	是	—
status	状态	Int	—	是	1: 正常; 2: 删除

表41 应答数据属性定义

属性	名称	数据类型	字符长度	必须	说明
id	名单 ID	Uuid	32	否	—
code	消息码	Int	—	否	发生错误时为必填，编码见表 C.2
message	消息详细	String	255	否	业务异常信息

### 7.3.5 预约停车接口

#### 7.3.5.1 数据上报接口

预约停车接口的数据上报接口应符合以下要求：

- a) 接口编码：priorityState；
- b) 场景：停车库（场）管理系统或停车管理平台开启/关闭预约车辆优先通行功能时，应生成事件并主动通知预约共享停车平台；
- c) 数据属性：请求数据属性定义见表 42，应答数据属性定义见表 43。

表42 请求数据属性定义

属性	名称	数据类型	字符长度	必须	说明
id	事件 ID	Uuid	32	是	—
parkCode	停车库（场）编号	String	20	是	—
time	时间	DateTime	—	是	—
operateType	操作类型	Int	—	是	0：关闭； 1：开启
remark	备注	String	200	否	—

表43 应答数据属性定义

属性	名称	数据类型	字符长度	必须	说明
id	事件 ID	Uuid	32	是	—
code	消息码	Int	—	否	发生错误时为必填，编码见表 C.2
message	消息详细	String	255	否	业务异常信息

### 7.3.5.2 数据下发接口

#### 7.3.5.2.1 车位预约锁定

数据下发接口的车位预约锁定应符合以下要求：

- a) 接口编码：requestBookStall；
- b) 场景：预约共享停车平台下发车位预约指令到停车库（场）管理系统或停车管理平台，停车库（场）管理系统或停车管理平台锁定一个空闲车位，返回给预约共享停车平台；

c) 数据属性：请求数据属性定义见表 44，应答数据属性定义见表 45。

表44 请求数据属性定义

属性	名称	数据类型	字符长度	必须	说明
bookCode	预约编号	String	50	是	由预约共享停车平台给出唯一编号
parkCode	停车库（场）编号	String	20	是	—
plateNo	车牌号码	String	20	是	—
plateColor	车牌颜色	Int	—	否	0: 蓝色; 1: 黄色; 2: 黑色; 3: 白色; 4: 绿色; 5: 其他
carColor	车辆颜色	Int	—	否	1: 白色; 2: 灰色; 3: 黑色; 4: 红色; 5: 黄色; 6: 绿色; 7: 蓝色; 8: 其他
carModel	车型	Int	—	否	1: 大型车; 2: 中型车; 3: 小型车; 4: 微型车
bookTime	预约入场时间	DateTime	—	是	预约车辆可入场的时间
overTime	预约过期时间	DateTime	—	是	—
obligatTime	保留时间	Int	—	是	预约过期后，保留时间内继续保留车位，超过预留时间不保留车位，单位：分钟
operateType	操作类型	Int	—	是	1: 预约; 2: 变更
isReservation	是否留位	Int	—	否	0: 否; 1: 是
reservationspaceNo	预约车位号	String	28	否	预约到车位级时应提供

表44 请求数据属性定义（续）

属性	名称	数据类型	字符长度	必须	说明
reservationFrom	预约来源	String	100	否	如：来源预约共享停车平台

表45 应答数据属性定义

属性	名称	数据类型	字符长度	必须	说明
bookCode	预约编号	String	50	是	由预约共享停车平台给出唯一编号
code	消息码	Int	—	否	发生错误时为必填，编码见表 C.2
message	消息详细	String	255	否	业务异常信息
spaceNo	预约的车位编号	String	28	否	保留固定车位时应提供
restReservedStalls	剩余可预约车位数	Int	—	否	有效期内重复预约无此参数

### 7.3.5.2.2 车位预约确定

数据下发接口的车位预约确定应符合以下要求：

- 接口编码：bookOrderConfirm；
- 场景：预约共享停车平台下发车位预约确定、取消指令到停车库（场）管理系统或停车管理平台，停车库（场）管理系统或停车管理平台进行车位预约相应操作；
- 数据属性：请求数据属性定义见表 46，应答数据属性定义见表 47。

表46 请求数据属性定义

属性	名称	数据类型	字符长度	必须	说明
bookCode	预约编号	String	50	是	由预约共享停车平台给出唯一编号
parkCode	停车库（场）编号	String	20	是	—
confirmStatus	预约确定状态	Int	—	是	0：取消预约，解锁车位； 1：确定预约

表47 应答数据属性定义

属性	名称	数据类型	字符长度	必须	说明
bookCode	预约编号	String	50	是	—
code	消息码	Int	—	否	发生错误时为必填，编码见表 C.2
message	消息详细	String	255	否	业务异常信息

### 7.3.6 共享停车接口



## 7.3.6.1 数据上报接口

## 7.3.6.1.1 共享方案信息

数据上报接口的共享方案信息应符合以下要求：

- a) 接口编码：sharePackageInfo；
- b) 场景：停车库（场）管理系统或停车管理平台调用接口主动推送共享方案信息至预约共享停车平台；
- c) 数据属性：请求数据属性定义见表 48，应答数据属性定义见表 50。

表48 请求数据属性定义

属性	名称	数据类型	字符长度	必须	说明
parkCode	停车库（场）编号	String	20	是	—
packageCode	共享方案编码	String	50	是	服务商提供
packageName	共享方案名称	String	50	是	服务商提供
spaceNum	车位数	Int	—	是	共享车位数
packageType	车位共享方案类型	Int	—	是	1：次租（如：15 天内可以通行 20 次）； 2：日租； 3：月租； 4：时长
useTimes	可用次数	String	—	否	次租共享方案应提供
useDays	可用天数	String	—	否	次租共享方案应提供
displayBeginDate	展示开始日期	DateTime	—	是	该共享方案向 C 端用户展示的开始时间
displayEndDate	展示结束日期	DateTime	—	是	该共享方案向 C 端用户展示的结束时间
buyBeginDate	购买开始日期	DateTime	—	是	该共享方案有效开始日期
buyEndDate	购买结束日期	DateTime	—	是	该共享方案有效截止日期
carTypeLimit	车型限制	Int	—	是	1：大型车； 2：中型车； 3：小型车； 4：微型车
parkPeriod	车位停放时段	Int	—	是	0：全天； 1：白天； 2：夜间
originalPrice	原价	Decimal	—	是	原价
sellPrice	售价	Decimal	—	是	售价

表 48 请求数据属性定义（续）

属性	名称	数据类型	字符长度	必须	说明
bizStatus	状态	Int	—	是	0: 禁用; 1: 启用
instructions	简介	String	255	否	服务商编制共享方案说明（300 字限制），面向 C 端
description	描述	String	255	否	退款说明描述（100 字限制），面向 C 端
createUserId	创建人	String	10	否	—
updateUserId	修改人	String	10	否	—
remark	备注字段	String	255	否	备注字段
recommendValue	换算后的共享方案价格	Decimal	—	否	换算后的共享方案价格
buyNotice	购买须知	String	—	否	—
refundNotice	退款须知	String	—	否	—
ruleList	规则	List<Map>	—	是	ruleList 信息见表 49

表49 ruleList 结构

属性	名称	数据类型	字符长度	必须	说明
dateType	日期类型	Int	—	是	1: 工作日可停; 2: 周末可停; 3: 每天可停; 4: 节假日可停
inTime	入场时间	Time	—	是	共享方案的开始时间, 格式: 00:00
outTime	出场时间	Time	—	是	共享方案的结束时间, 格式: 00:00

表50 应答数据属性定义

属性	名称	数据类型	字符长度	必须	说明
packageCode	共享方案编码	String	50	是	—
code	消息码	Int	—	否	发生错误时为必填, 编码见表 C.2
message	消息详细	String	255	否	业务异常信息

### 7.3.6.1.2 支付结果

数据上报接口的支付结果应符合以下要求:

- a) 接口编码: paymentResult;
- b) 场景: 停车库(场)管理系统或停车管理平台调用接口主动推送支付结果信息至预约共享停车平台;

c) 数据属性：请求数据属性定义见表 51，应答数据属性定义见表 52。

表51 请求数据属性定义

属性	名称	数据类型	字符长度	必须	说明
orderNo	共享方案订单编号	String	50	是	预约共享停车平台生成；共享方案购买订单为订单号；超时订单则为超时订单号
orderType	订单类型	Int	—	是	0：共享方案购买订单； 1：超时补缴订单
payResult	支付结果状态	Int	—	是	0：失败； 1：成功
payType	支付方式	Int	—	否	1：支付方式 1； 2：支付方式 2； 3：支付方式 3； 4：支付方式 4； 5：支付方式 5； 6：其他
payTime	支付时间	DateTime	—	否	支付时间（格式：yyyy-mm-dd hh:MM:ss）
payAmount	支付金额	Decimal	—	是	—
discountAmount	优惠金额	Decimal	—	否	—
transactionId	第三方交易号	String	—	否	第三方交易号

表52 应答数据属性定义

属性	名称	数据类型	字符长度	必须	说明
orderNo	共享方案订单编号	String	50	是	预约共享停车平台生成
code	消息码	Int	—	否	发生错误时为必填，编码见表 C.2
message	消息详细	String	255	否	业务异常信息

### 7.3.6.1.3 超时订单同步

数据上报接口的超时订单同步应符合以下要求：

- a) 接口编码：overdueOrder；
- b) 场景：停车库（场）管理系统或停车管理平台调用接口主动推送超时订单至预约共享停车平台；
- c) 数据属性：请求数据属性定义见表 53，应答数据属性定义见表 54。

表53 请求数据属性定义

属性	名称	数据类型	字符长度	必须	说明
orderNo	共享方案订单编号	String	50	是	共享方案订单编号
overdueOrderNo	超时订单编号	String	50	是	—
plateNo	车牌号码	String	20	是	如：粤 BXXXXX
plateColor	车牌颜色	Int	—	否	0：蓝色； 1：黄色； 2：黑色； 3：白色； 4：绿色； 5：其他
inTime	入场时间	DateTime	—	是	—
outTime	出场时间	DateTime	—	是	—
overdueLength	超时时间	Int	—	否	超出共享方案订单的时间，单位：分钟
amount	金额	Decimal	—	否	超时金额
parkCode	停车库（场）编号	String	20	是	服务商提供
parkName	车场名称	String	255	是	服务商提供
payStatus	支付状态	Int	—	否	0：未支付； 1：已支付（已补缴）； 2：取消（已作废）

表54 应答数据属性定义

属性	名称	数据类型	字符长度	必须	说明
overTimeOrder	超时订单编号	String	50	是	—
code	消息码	Int	—	否	发生错误时为必填，编码见表 C.2
message	消息详细	String	255	否	业务异常信息

#### 7.3.6.1.4 退款结果通知

数据上报接口的退款结果通知应符合以下要求：

- a) 接口编码：refundResult；
- b) 场景：停车库（场）管理系统或停车管理平台调用接口主动推送超时结果数据至预约共享停车平台；
- c) 数据属性：请求数据属性定义见表 55，应答数据属性定义见表 56。

表55 请求数据属性定义

属性	名称	数据类型	字符长度	必须	说明
refundNo	退款流水号	String	50	是	—
orderNo	共享方案订单编号	String	50	是	—
orderType	订单类型	Int	—	是	0: 共享方案购买订单; 1: 超时补缴订单
status	退款状态	Int	—	是	0: 失败; 1: 成功
remark	备注	String	200	是	退款原因、退款失败原因
isAllRefund	是否已全额退款	Int	—	是	0: 否; 1: 是
amount	退款金额	Decimal	—	是	退款金额

表56 应答数据属性定义

属性	名称	数据类型	字符长度	必须	说明
refundNo	退款流水号	String	50	是	—
code	消息码	Int	—	否	发生错误时为必填，编码见表 C.2
message	消息详细	String	255	否	业务异常信息

### 7.3.6.1.5 订单信息变更同步

数据上报接口的订单信息变更同步应符合以下要求：

- a) 接口编码：orderInfo；
- b) 场景：停车用户在预约共享停车平台下单并完成支付后，然后通过服务商端变更订单信息（如车牌号码、开始日期、结束日期等），停车库（场）管理系统或停车管理平台将订单变更信息同步至预约共享停车平台；
- c) 数据属性：请求数据属性定义见表 57，应答数据属性定义见表 58。

表57 请求数据属性定义

属性	名称	数据类型	字符长度	必须	说明
orderNo	共享方案订单编号	String	50	是	预约共享停车平台生成
status	订单状态	Int	—	是	1: 正常; 2: 已结束
plateNo	车牌号码	String	20	是	车牌号码

表 57 请求数据属性定义（续）

属性	名称	数据类型	字符长度	必须	说明
plateColor	车牌颜色	Int	—	否	0: 蓝色; 1: 黄色; 2: 黑色; 3: 白色; 4: 绿色; 5: 其他
beginDate	开始日期	DateTime	—	是	开始日期
endDate	结束日期	DateTime	—	是	结束日期
reason	变更原因	String	255	否	—

表58 应答数据属性定义

属性	名称	数据类型	字符长度	必须	说明
orderNo	共享方案订单编号	String	50	是	预约共享停车平台生成
code	消息码	Int	—	否	发生错误时为必填，编码见表 C.2
message	消息详细	String	255	否	业务异常信息

### 7.3.6.2 数据下发接口

#### 7.3.6.2.1 共享停车下单

数据下发接口的共享停车下单应符合以下要求：

- a) 接口编码：shareParkingInfo；
- b) 场景：用户在预约共享停车平台选择共享方案和购买的数量之后，预约共享停车平台首先在本地下单，然后在停车库（场）管理系统或停车管理平台下单，由停车库（场）管理系统或停车管理平台返回支付的 H5 链接，完成之后的支付，该接口由服务商实现，预约共享停车平台进行调用；
- c) 数据属性：请求数据属性定义见表 59，应答数据属性定义见表 62。

表59 请求数据属性定义

属性	名称	数据类型	字符长度	必须	说明
orderNo	共享方案订单编号	String	50	是	预约共享停车平台生成
parkCode	停车库（场）编号	String	20	是	—
fixCount	购买数量	Int	—	是	—
orderBeginDat	订单开始日期	DateTime	—	是	—

表 59 请求数据属性定义（续）

属性	名称	数据类型	字符长度	必须	说明
orderEndDate	订单结束日期	DateTime	—	是	—
packageCode	共享方案编码	String	50	是	服务商提供
plateNo	车牌号码	String	20	是	—
plateColor	车牌颜色	Int	—	否	0: 蓝色; 1: 黄色; 2: 黑色; 3: 白色; 4: 绿色; 5: 其他
providerCode	服务商编号	String	100	是	预约共享停车平台分配
userId	用户唯一标识	String	100	是	停车用户在预约共享停车平台的ID
amount	订单金额	Decimal	—	是	单位: 元
platformDiscount	平台优惠总金额	Decimal	—	是	默认为 0.00 元
isvDiscount	服务商优惠券总金额	Decimal	—	否	服务商预先设定的优惠
platformDiscountList	平台优惠明细	List<Map>	—	是	预约共享停车平台优惠明细见表 60
isvDiscountList	服务商优惠明细	List<Map>	—	否	服务商优惠明细见表 61
payAmount	应付款金额	Decimal	—	是	—
callbackUrl	页面回调地址	String	255	否	回调地址拼接规则见 7.4.1

表60 平台优惠明细

属性	名称	数据类型	字符长度	必须	说明
discountType	优惠类型	Int	—	是	1: 优惠券; 2: 会员积分
discountNo	优惠编号或者会员号	String	—	是	由预约共享停车平台提供
discountValue	优惠面额	String	—	是	—

表61 服务商优惠明细

属性	名称	数据类型	字符长度	必须	说明
discountType	优惠类型	Int	—	是	1: 优惠券; 2: 会员积分
discountNo	优惠编号或者会员号	String	—	是	由服务商提供
discountValue	优惠面额	String	—	是	—

表62 应答数据属性定义

属性	名称	数据类型	字符长度	必须	说明
code	消息码	Int	—	否	发生错误时为必填, 编码见表 C.2
message	消息详细	String	255	否	业务异常信息
miniAppId	支付途径	Int	—	是	1: 支付途径 1; 2: 支付途径 2; 3: 支付途径 3
payUrl	支付路径	String	255	是	如: H5 支付路径
endDate	结束日期	String	—	否	如服务商有特殊规则, 如节假日

### 7.3.6.2.2 超时补缴订单

数据下发接口的超时补缴订单应符合以下要求:

- a) 接口编码: overduePayment;
- b) 场景: 用户在预约共享停车平台选择超时的订单, 然后通过服务的该接口获取支付的链接, 返回支付链接;
- c) 数据属性: 请求数据属性定义见表 63, 应答数据属性定义见表 64。

表63 请求数据属性定义

属性	名称	数据类型	字符长度	必须	说明
orderNo	共享方案订单编号	String	50	是	预约共享停车平台生成
payAmount	支付金额	Decimal	—	是	—
platformDiscount	平台优惠总金额	Decimal	—	是	默认为 0.00 元
isvDiscount	服务商优惠券总金额	Decimal	—	否	服务商预先设定的优惠
platformDiscountList	平台优惠明细	List<Map>	—	是	预约共享停车平台优惠明细见表 60



表 63 请求数据属性定义（续）

属性	名称	数据类型	字符长度	必须	说明
isvDiscountList	服务商优惠明细	List<Map>	—	否	服务商优惠明细见表 61
callbackUrl	页面回调地址	String	255	否	回调地址拼接规则见 7.4.1

表64 应答数据属性定义

属性	名称	数据类型	字符长度	必须	说明
code	消息码	Int	—	否	发生错误时为必填，编码见表 C.2
message	消息详细	String	255	否	业务异常信息
payUrl	支付地址	String	255	是	—

### 7.3.6.2.3 退款申请接口

数据下发接口的退款申请接口应符合以下要求：

- a) 接口编码：applyRefund；
- b) 场景：停车用户申请退款，预约共享停车平台通过该接口向停车库（场）管理系统或停车管理平台推送退款申请信息；
- c) 数据属性：请求数据属性定义见表 65，应答数据属性定义见表 66。

表65 请求数据属性定义

属性	名称	数据类型	字符长度	必须	说明
refundNo	退款流水号	String	50	是	—
orderNo	共享方案订单编号	String	50	是	预约共享停车平台生成
reason	申请原因	String	255	否	—
money	退款金额	Decimal	—	是	—

表66 应答数据属性定义

属性	名称	数据类型	字符长度	必须	说明
refundNo	退款流水号	String	50	是	—
code	消息码	Int	—	否	发生错误时为必填，编码见表 C.2
message	消息详细	String	255	否	业务异常信息

## 7.4 url 跳转

### 7.4.1 支付成功回调页面

场景：该页面由预约共享停车平台提供，当停车用户在服务商提供页面支付成功点击完成之后回调该页面，然后回到共享停车的页面，参数说明见表 67。

表67 参数说明

属性	名称	数据类型	字符长度	必须	说明
orderNo	共享方案订单编号	String	50	是	—
timestamp	时间戳	Timestamp	—	是	—
payResult	支付结果状态	Int	—	是	0: 失败; 1: 成功

示例: <https://XXXServerUrl/XXX?orderNo={共享方案订单编号}&timestamp={时间戳}&payResult={支付结果状态}>。

#### 7.4.2 发票开票链接

场景: 停车库(场)管理系统或停车管理平台应提供一个开票的 H5 链接, 用于停车用户在预约共享停车平台查询到订单后, 通过调到该页面完成相应的开票逻辑, 预约共享停车平台会传递一个共享方案订单编号给服务商, 开票金额由停车库(场)管理系统或停车管理平台通过共享方案订单编号查询。参数说明见表 68。

表68 参数说明

属性	名称	数据类型	字符长度	必须	说明
orderNo	共享方案订单编号	String	50	是	—
timestamp	时间戳	Timestamp	—	是	—
sign	签名	String	—	是	签名算法 HMACSHA256, key 值使用平台分配的盐值 salt 签名针对 ‘{共享方案订单号}&timestamp={时间戳}’

示例: <https://XXXServerUrl/XXX?orderNo={共享方案订单编号}&timestamp={时间戳}&sign={签名}>。

## 8 数据传输要求

### 8.1 数据传输及时性

8.1.1 从业务事件发生到此业务数据上传到预约共享停车平台的时间间隔符合以下要求:

- a) 涉及车辆进出、支付相关业务信息的上传时间不应大于 3 s;
- b) 涉及车位数量更新的上传时间不应大于 3 s。

注: 业务事件包括预约信息(预约、更改、取消)、优惠信息(费用减免)等。

8.1.2 从业务事件发生到此业务数据下发到停车库(场)管理系统或停车管理平台, 并回传至预约共享停车平台的时间间隔不应大于 3 s。

8.1.3 停车库(场)内车位数量更新上传的最短时间间隔不应小于 30 s, 最长时间间隔不应大于 3 min。

### 8.2 断点续传

停车库(场)管理系统或停车管理平台在网络中断或其他故障恢复后, 应具备主动恢复连接并自动续传的功能, 且应优先上传实时数据, 网络空闲后再续传中断数据。

### 8.3 信息安全

信息安全应符合相关国家和行业标准的要求。

## 附录 A

(规范性)

### 具备预约共享业务功能的停车库(场)建设要求

#### A.1 一般要求

具备预约共享业务功能的停车库(场)建设要求应符合GA/T 761、SZJG 44的规定。

#### A.2 特殊要求(针对具有预约停车功能的停车库(场))

A.2.1 停车库(场)规划设计和建设宜遵循预约车辆优先通行的原则,支持流量管控规则。

A.2.2 停车库(场)入口符合以下要求:

- a) 当有两个及以上入口时,应至少设置一个入口为预约车辆专用入口,不同的入口可采用不同的流量管控规则;
- b) 当只有一个入口时,可执行预约车辆进、非预约车辆等的策略,或者采用人工确认的方式;
- c) 应在预约车辆专用入口处的适当位置设置预约车道标志,预约车道标志设计应符合 GB 5768.2 的相关要求;
- d) 具备预约停车功能的入口处应采取相应的措施,防止因误入非预约车辆而阻塞入口,宜支持车辆掉头。

附录 B  
(资料性)  
停车业务场景及流程

B.1 公共业务停车场景及流程

B.1.1 停车基本流程

停车基本流程见图B.1。

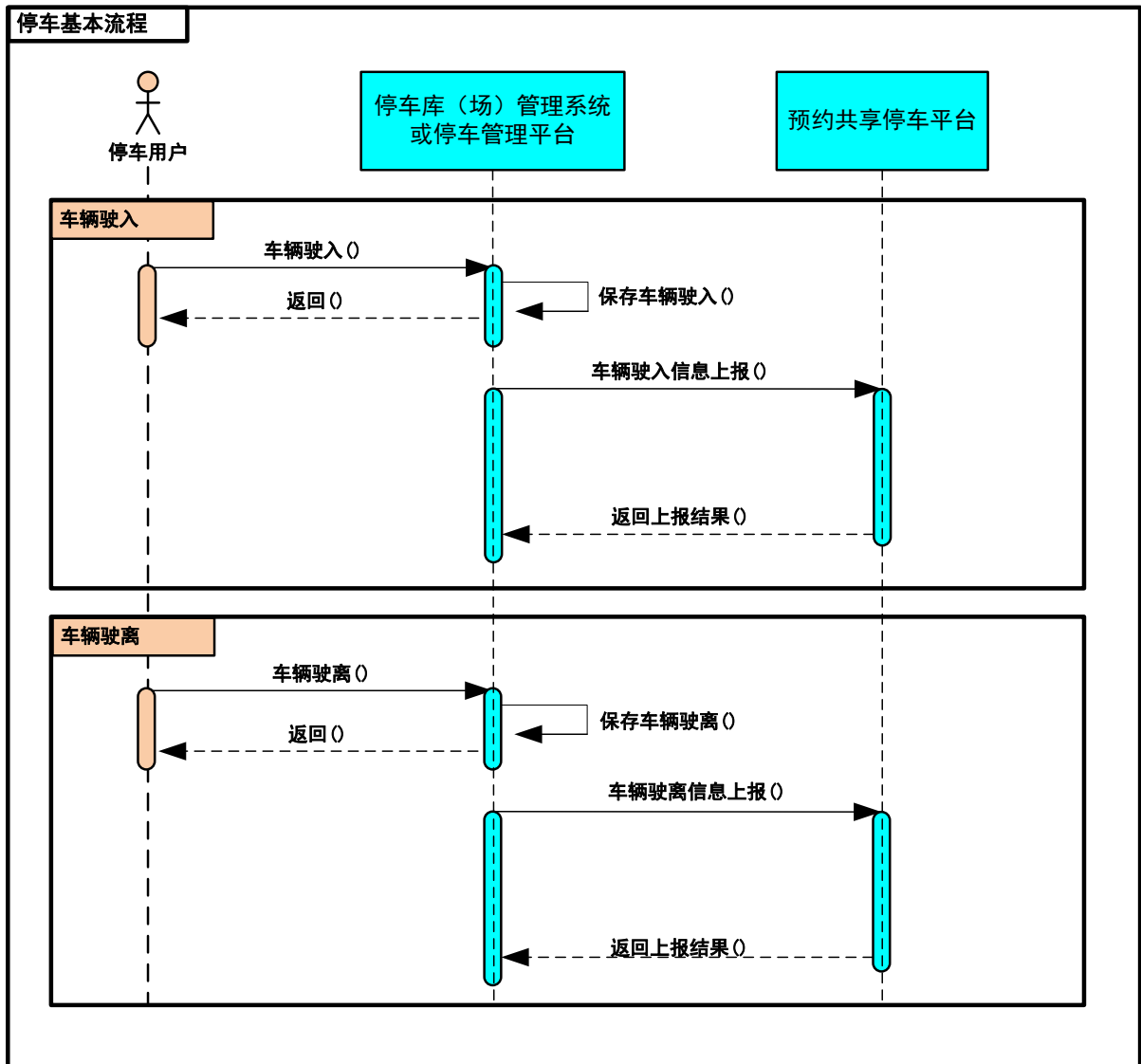


图 B.1 停车基本流程

B.1.2 车辆管控名单下发业务流程

车辆管控名单下发流程见图B.2。

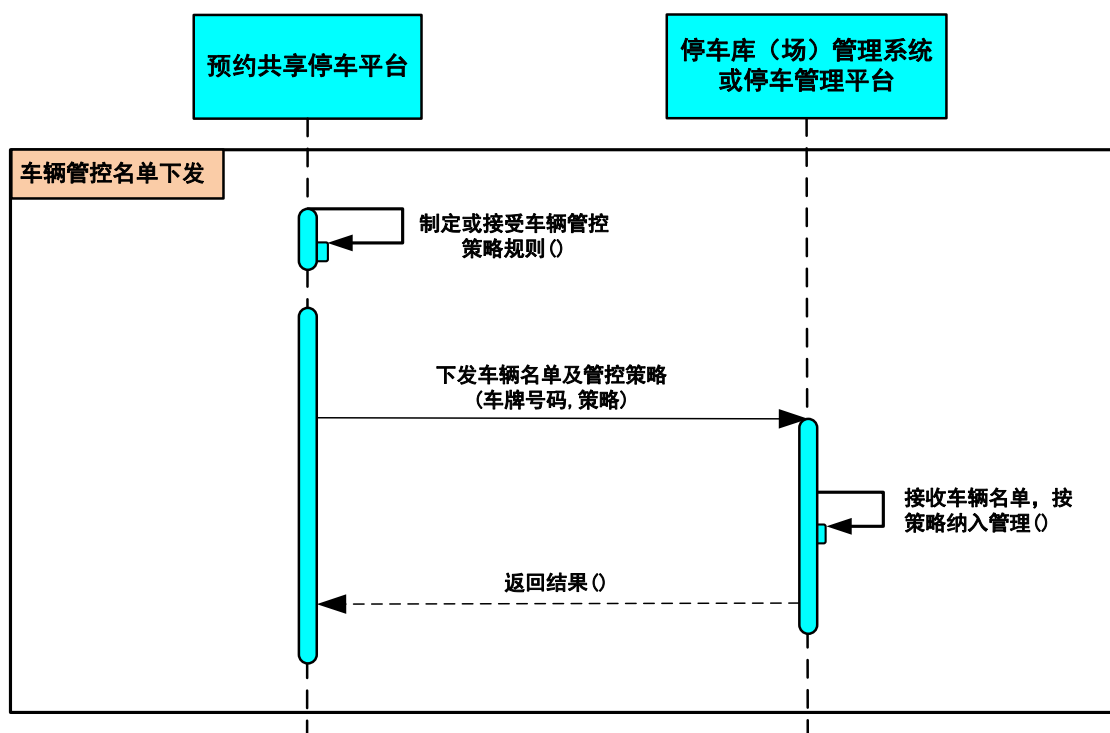


图 B.2 车辆管控名单下发业务流程

## B.2 预约停车场景及流程

### B.2.1 概述

停车用户出发去停车库（场）前，通过预约共享停车平台预约车位，停车库（场）自动预留和分配一个车位给停车用户，车辆在预约时间内到达停车库（场）入口，识别车牌自动放行入场。

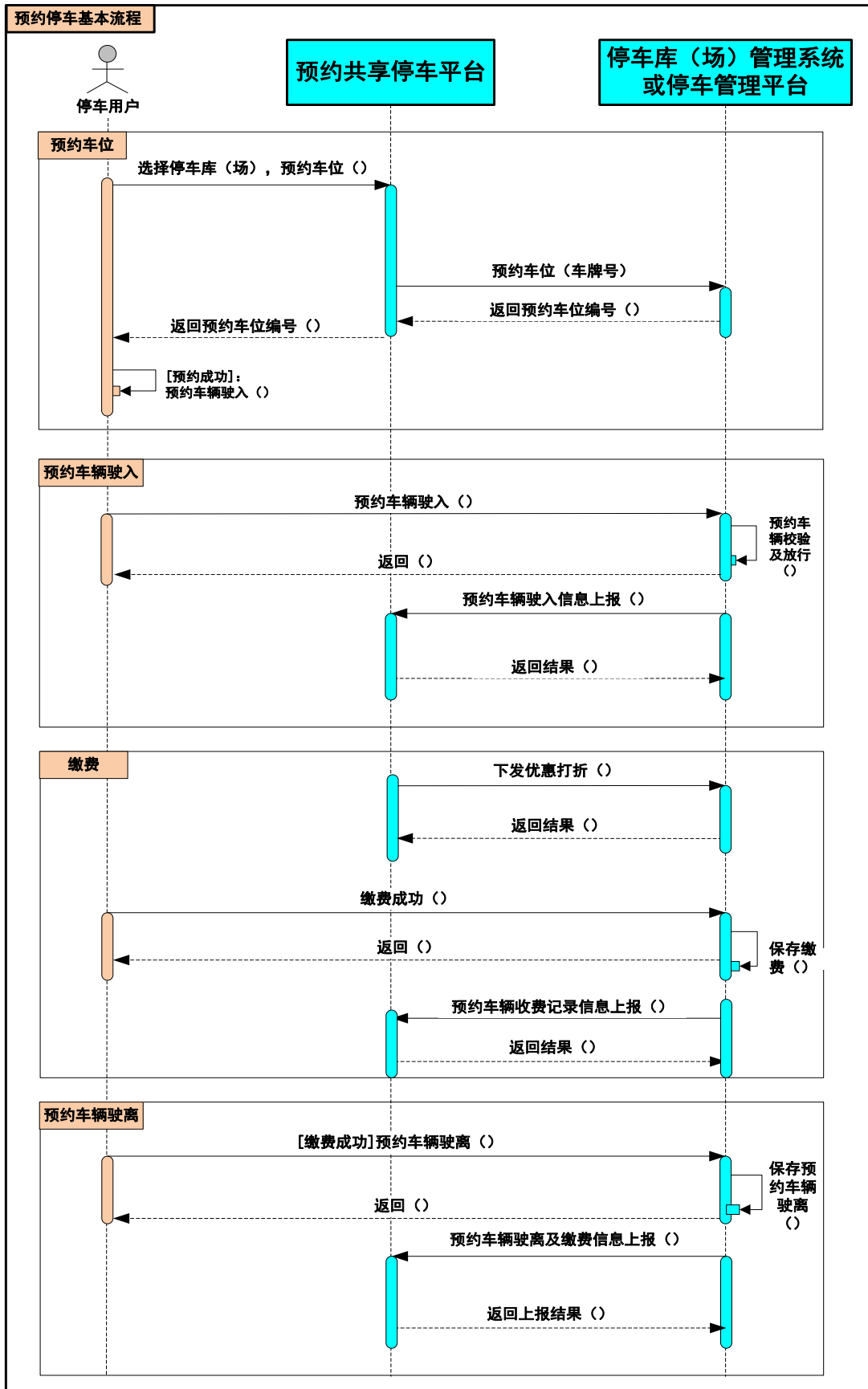
注1：预约停车业务由服务商自愿承诺是否对接。

注2：服务商通过预约共享停车平台开展预约停车业务，首先承诺向停车用户提供优惠减免（如金额减免、时间减免、打折、全免），然后与预约共享停车平台进行对接。

### B.2.2 具体流程

预约停车基本流程见图 B.3，具体流程如下：

- 停车用户通过预约共享停车平台选择停车库（场）并输入车牌号码，预约共享停车平台下发指令到停车库（场）管理系统或停车管理平台锁定车位预约；
- 停车库（场）管理系统或停车管理平台收到车位预约锁定指令后，对车位进行锁定，并经预约共享停车平台返回预约结果给停车用户；
- 预约车辆驶入，停车库（场）管理系统或停车管理平台识别车牌自动放行，停车库（场）管理系统或停车管理平台将预约车辆驶入信息及场内车位数上报给预约共享停车平台；
- 停车缴费时，预约共享停车平台下发优惠打折规则到停车库（场）管理系统或停车管理平台，停车库（场）管理系统或停车管理平台按照接收的优惠打折规则收取停车用户停车费用，停车用户在进行费用支付完成后，停车库（场）管理系统或停车管理平台将收费记录上报给预约共享停车平台；
- 预约车辆驶离，停车库（场）管理系统或停车管理平台识别车牌自动放行，停车库（场）管理系统或停车管理平台将车辆驶离信息上报给预约共享停车平台。



图B.3 预约停车基本流程

### B.3 共享停车场景及流程

#### B.3.1 共享停车下单流程

##### B.3.1.1 概述

停车库（场）管理系统或停车管理平台将停车库（场）、共享方案、优惠打折等信息通过预约共享停车平台向停车用户展示，停车用户通过预约共享停车平台购买共享停车方案，停车库（场）管理系统或停车管理平台自动预留和分配一个车位给停车用户，车辆在预约时间内到达停车库（场）入口，识别车牌自动放行入场。

注1：共享停车业务由服务商自愿承诺是否对接。

注2：服务商上报费用减免、打折优惠等信息至预约共享停车平台，表示服务商所属停车库（场）支持费用减免、打折等优惠策略；停车用户通过预约共享停车平台购买相应的共享方案时，能享受服务商承诺的费用减免、打折等优惠策略。

注3：服务商未上报费用减免、打折优惠等信息至预约共享停车平台，表示服务商的所属停车库（场）不支持费用减免、打折等优惠策略；停车用户通过预约共享停车平台购买相应的共享方案时，无法享受服务商承诺的费用减免、打折等优惠策略。

##### B.3.1.2 具体流程

共享停车下单流程见图B.4，具体流程如下：

- a) 停车库（场）管理系统或停车管理平台上报停车库（场）、停车方案、优惠打折等信息通过预约共享停车平台向停车用户展示；
- b) 停车用户通过预约共享停车平台查询停车库（场）、共享方案、优惠打折策略等信息，选择停车库（场）、停车方案；
- c) 预约共享停车平台根据服务商上报优惠策略下发订单到停车库（场）管理系统或停车管理平台，停车库（场）管理系统或停车管理平台返回支付地址；
- d) 停车用户进入服务商提供支付页面进行支付。



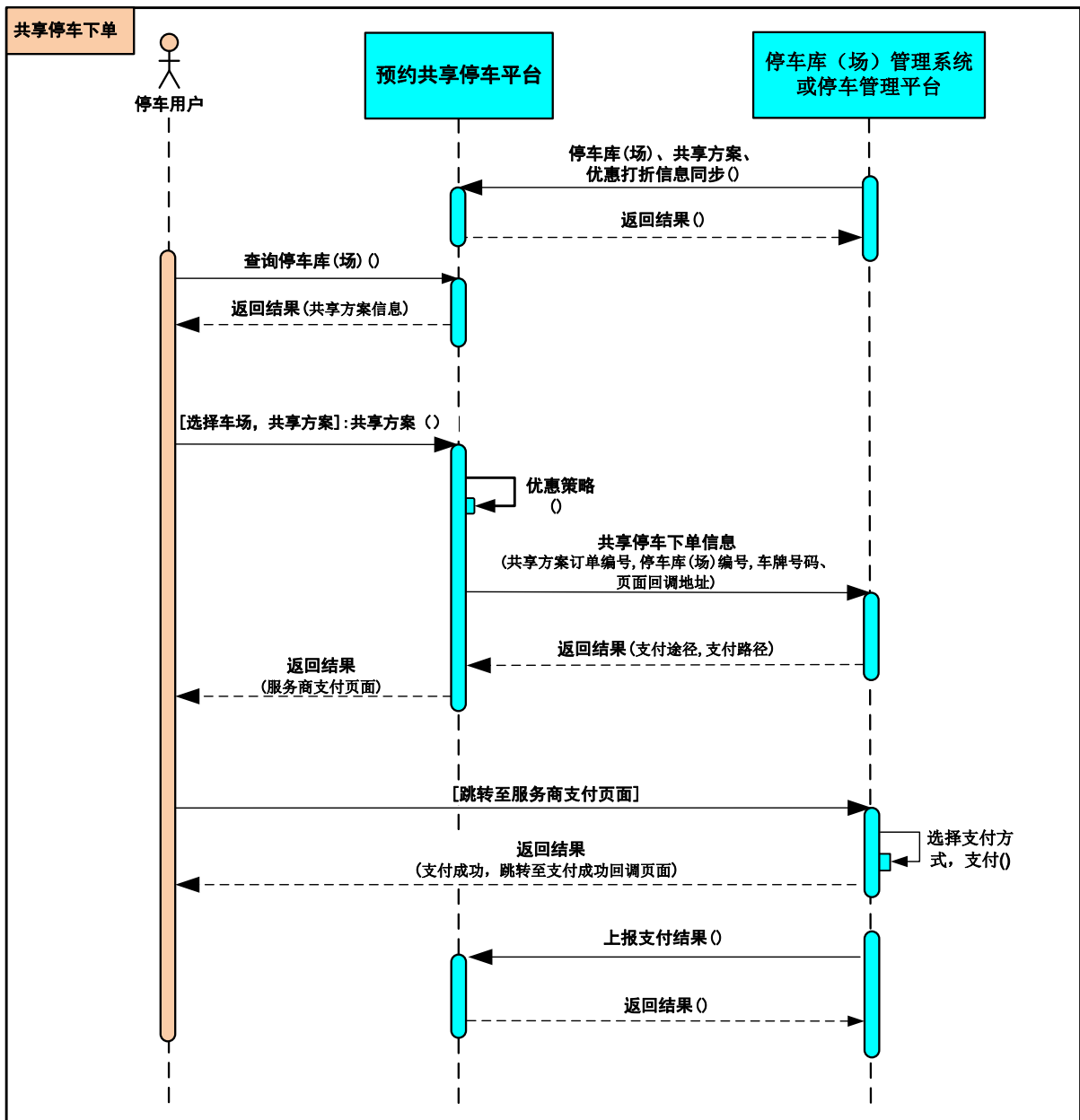


图 B.4 共享停车下单流程

### B.3.2 超时订单补缴流程

超时订单补缴流程见图 B.5，具体流程如下：

- 当停车用户在服务商的停车库（场）中进出场，如有超时订单，服务商同步至预约共享停车平台中，用于在预约共享停车平台中查询；
- 停车用户在预约共享停车平台发起补缴：跳转至服务商页面中进行补缴；
- 停车用户在服务商页面中进行补缴成功后，同步订单状态到预约共享停车平台。

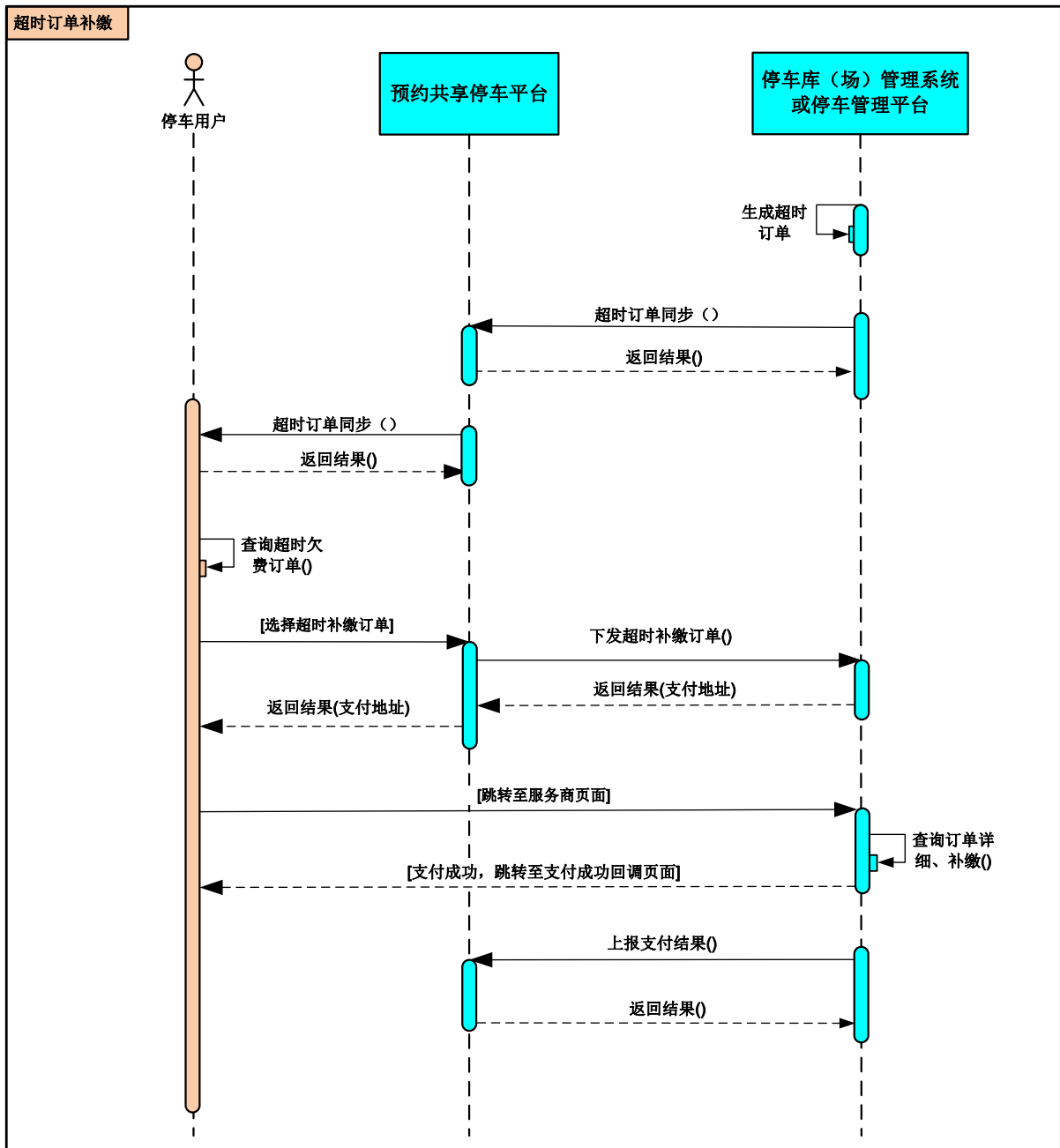


图 B.5 超时订单补缴流程

附 录 C  
(规范性)  
编码定义

### C.1 通用错误编码

通用错误编码定义应符合表C.1的规定。

表 C.1 通用错误编码定义

定义	说明
0	成功
1	业务异常
3	接口通用格式错误
5	其他错误
4	参数错误
6	Token 校验失败
7	AppId 不存在
8	sign 参数校验失败

### C.2 业务错误编码

5000以下编码为保留的预约编码，扩展编码从6000开始，应符合表C.2的规定。

表 C.2 业务错误编码定义

定义	说明
1000	编码/命名错误
1001	停车库（场）编号编码错误
1002	车位编号编码错误
1004	超出规定长度
1005	字段类型错误
1007	超出规定值范围
1100	对象不存在
1101	车场不存在
1102	车位不存在
1103	车辆不存在
1104	预约订单不存在
1107	指定页码不存在
1200	对象已存在

表 C.2 业务错误编码定义（续）

定义	说明
1201	预约编号已存在
1300	对象已失效
1301	预约已过期
1400	对象已删除
1401	预约已取消
1500	没有空余对象
1501	没有可预约车位
3001	用户名或密码错误
3002	访问令牌错误
4001	车辆不在场内
5004	预约时间有误
5005	黑名单

## C.3 事件上报类型字典

事件上报类型字典定义应符合表C.3的规定。

表 C.3 事件上报类型字典

定义	说明	事件类别	适用范围
1001	套牌车进出	告警	公共
1002	设备电机故障	故障	公共
1003	车辆违停	告警	公共
1004	管控名单告警	告警	公共

## 附录 D (资料性) 签名和接口使用示例

### D.1 签名示例

假设data字段的原始数据为:

```
{
  "parkCode": "44030400100101000010",
  "parkName": "XXX停车场"
}
```

注: data字段的内容不包括中括号。

salt为: abc123

sign计算结果为: fd992b84f99b0a0de4fc3cb19cfb372a3fc2368dc833d1479d3247a50632a572

### D.2 登录接口示例

接口: (以http举例)

```
url: https://{服务器地址}/sys/{版本号}/event/login/post
method: post
content-Type: application/json
```

示例:

登录接口请求和应答如下:

a) 请求:

```
Content-Type: application/json; charset=UTF-8
Host: abc.*.com.cn
Authorization: bearerYWRtaW46YWRtaW4
Content-Length: 23423
{
  "timestamp": 125555556621,
  "sign": " 3535346546be81f014d9beb8098765",
  "data": [{
    "userId": "b38080814d9be81f014d9beb8109033a",
    "password": "lahdoiasdhoiwdo"
  }]
}
```

b) 应答:

```
http /1.1 200 OK
Content-Type: application/json; charset=UTF-8
Host: ***.***.com.cn
Content-Length: 23423
{
  "code": "0",
  "message": "成功",
}
```

```

    "timestamp": 125555556621,
    "data": [{
      "scope": "default",
      "tokenType": "bearer",
      "expiresIn": "*****",
      "accessToken": "*****",
      "refreshToken": "*****"
    }]
  }

```

### D.3 刷新 Token 接口示例

接口：（以http举例）

```

url: https://{服务器地址}/sys/{版本号}/event/refreshToken/post
method: post
content-Type: application/json

```

示例：

刷新 Token 接口请求和应答如下：

a) 请求：

```

Content-Type:application/json;charset=UTF-8
Host:abc.*.com.cn
Authorization: bearerYWRtaW46YWRtaW4
Content-Length:23423
{
  "timestamp": 125555556621,
  "sign": " 3535346546be81f014d9beb8098765",
  "data": [{
    "userId": "b38080814d9be81f014d9beb8109033a",
    "password": "lahdoiasdhoiwdo",
    "refreshToken": "asdfasdf"
  }]
}

```

b) 应答：

```

http /1.1 200 OK
Content-Type:application/json;charset=UTF-8
Host:***.***.com.cn
Content-Length:23423

{
  "code": "0",
  "message": "成功",
  "timestamp": 125555556621,
  "data": [{
    "id": "123123",

```

```

        "tokenType": "bearer",
        "expiresIn": "*****",
        "accessToken": "*****",
        "refreshToken": "*****"
    }]
}

```

#### D.4 登出接口示例

接口：（以http举例）

```

url: https://{服务器地址}/sys/{版本号}/event/logout/post
method: post
content-Type: application/json

```

示例：

登出接口请求和应答如下：

a) 请求：

```

Content-Type:application/json;charset=UTF-8
Host:abc.*.com.cn
Authorization: bearerYWRtaW46YWRtaW4
Content-Length:23423
{
    "timestamp": 125555556621,
    "sign": " 3535346546be81f014d9beb8098765",
    "data": [{
        "accessToken": "b38080814d9be81f014d9beb8109033a"
    }]
}

```

b) 应答：

```

http /1.1 200 OK
Content-Type:application/json;charset=UTF-8
Host:***.***.com.cn
Content-Length:23423

{
    "code": "0",
    "message": "成功",
    "timestamp": 125555556621,
    "data": [{

    }]
}

```

#### D.5 停车库（场）信息上报接口示例

接口：（以http举例）

```
url: https://{服务器地址}/sys/{版本号}/event/parkInfo/post
method: post
content-Type: application/json
```

示例：

停车库（场）信息上报接口请求和应答如下：

a) 请求：

```
Content-Type:application/json;charset=UTF-8
Host:abc.*.com.cn
Authorization: bearerYWRtaW46YWRtaW4
Content-Length:23423
```

```
{
  "timestamp": 125555556621,
  "sign": " 3535346546be81f014d9beb8098765",
  "data": [{
    "parkCode": "44030400100101000010",
    "parkName": "XXX 停车场",
    "providerCode": "2159871",
    "roadName": "十字路 211 号",
    "parkType": 1,
    "isGarage": 0,
    "address": "深圳机场 01 出口",
    "longitude": 113.245,
    "latitude": 23.543,
    "provinceCode": "440000",
    "cityCode": "440300",
    "areaCode": "440304",
    "totalSpaces": 200,
    "reservableSpaces": 20,
    "totalCharingSpaces": 10,
    "totalReservableCharingSpaces": 10,
    "sharedSpaces": 3,
    "operatorId": "15eweer411555wer",
    "committeeInfo": 1,
    "publicInfo": "6:00-18:00",
    "serviceType": 5,
    "chargingStandardDesc": "免费时长 30 分钟，首小时 10 元，后每小时 5 元，每 24 小时封顶 60 元",
    "imageUrl": "http:xxx.com/typeimg/243234.jpg",
    "mapImage": "http:xxx.com/typeimg/243296.jpg",
    "parkingSpaceImage": "http:xxx.com/parking/565233.jpg",
    "contacts": "张三",
    "tel": "14414451543",
```



```

        "bizStatus":1,
        "remark":"备注"
    ]]
}
b) 应答:
http /1.1 200 OK
Content-Type:application/json;charset=UTF-8
Host:***.***.com.cn
Content-Length:23423
{
    "code": "0",
    "message": "成功",
    "timestamp": 125555556621,
    "data": [{
        "parkCode": "44030400100101000010",
        "isvParkId": "sr2h7hds872935h43593845"
    }]
}

```

## D.6 出入口信息上报示例

接口: (以http举例)

```

url: https:// {服务器地址} /sys/ {版本号} /event/entranceExitInfo/post
method: post
content-Type: application/json

```

示例:

出入口信息上报接口请求和应答如下:

a) 请求:

```

Content-Type:application/json;charset=UTF-8
Host:abc.*.com.cn
Authorization: bearerYWRtaW46YWRtaW4
Content-Length:23423

```

```

{
    "timestamp": 125555556621,
    "sign": " 3535346546be81f014d9beb8098765",
    "data": [{
        "id": "224sdf2sefs2erw24e2fsd2fwe4",
        "name": "深圳机场 A 出口 01 号闸机",
        "parkCode": "p2012455",
        "roadName": "十字路 211 号",
        "type": 2,
        "longitude": 113.245,
        "latitude": 23.543,
    }]
}

```

```

        "status":1
    ]
}

```

b) 应答:

```

http /1.1 200 OK
Content-Type:application/json;charset=UTF-8
Host:***.***.com.cn
Content-Length:23423

```

```

{
  "code": "0",
  "message": "成功",
  "timestamp": 125555556621,
  "data": [{
    "id": "224sdf2sefs2erw24e2fsd2fwe4"
  }]
}

```

#### D.7 车位基础信息上报示例

接口: (以http举例)

```

url: https://{服务器地址}/sys/{版本号}/event/spaceInfo/post
method: post
content-Type: application/json

```

示例:

车位基础信息上报接口请求和应答如下:

a) 请求:

```

Content-Type:application/json;charset=UTF-8
Host:abc.*.com.cn
Authorization: bearerYWRtaW46YWRtaW4
Content-Length:23423

```

```

{
  "timestamp": 125555556621,
  "sign": " 3535346546be81f014d9beb8098765",
  "data": [{
    "id": "224sdf2sefs2erw24e2fsd2fwe4",
    "spaceNo": "P5654511",
    "parkCode": "p2012455",
    "manageType": 0,
    "ownerType": 1,
    "positionType": 1,
    "sizeType": 2,
    "spaceSize": "5000*5000*5000",

```

```

        "serviceType":2,
        "visitType":1,
        "floor":"负一层",
        "areaName":"深圳",
        "isReservation":1,
        "withLocker":1,
        "withChargingPile":1
    ]]
}
b) 应答:
http /1.1 200 OK
Content-Type:application/json;charset=UTF-8
Host:***.***.com.cn
Content-Length:23423

{
    "code": "0",
    "message": "成功",
    "timestamp": 125555556621,
    "data": [{
        "spaceNo": "P5654511"
    }]
}

```

#### D.8 车场收费标准信息上报示例

接口：（以http举例）

```

url: https: // {服务器地址} /sys/ {版本号} /event/chargeInfo/post
method: post
content-Type: application/json

```

示例：

车场收费标准信息上报接口请求和应答如下：

a) 请求：

```

Content-Type:application/json;charset=UTF-8
Host:abc.*.com.cn
Authorization: bearerYWRtaW46YWRtaW4
Content-Length:23423

```

```

{
    "timestamp": 125555556621,
    "sign": " 3535346546be81f014d9beb8098765",
    "data": [{
        "parkCode": "p2012455",
        "permitNo": "252352",

```

## DB4403/T 315—2023

```
    "charger": "XX 公司",
    "pricing": 1,
    "region": 1,
    "complaintTel": "1442658716",
    "remark": "备注",
    "chargeItemstable": [
      {
        "chargeItemstable": "临停",
        "chargeDesc": "免费时长 30 分钟，首小时 10 元，后每小时 5 元，每 24 小时封顶 60 元 "
      }
    ]
  ]
}
```

### b) 应答:

```
http /1.1 200 OK
Content-Type: application/json; charset=UTF-8
Host: *. *. com. cn
Content-Length: 23423
```

```
{
  "code": "0",
  "message": "成功",
  "timestamp": 125555556621,
  "data": [{
    "permitNo": "252352"
  }]
}
```

## D.9 车辆驶入信息上报接口示例

接口: (以http举例)

```
url: https: // {服务器地址} /sys/ {版本号} /event/enterRecord/post
method: post
content-Type: application/json
```

示例:

车辆驶入信息上报接口请求和应答如下:

### a) 请求:

```
Content-Type: application/json; charset=UTF-8
Host: abc. *. com. cn
Authorization: bearerYWRtaW46YWRtaW4
Content-Length: 23423
```

```
{
  "timestamp": 125555556621,
```

```

"sign": " 3535346546be81f014d9beb8098765",
"data": [{
  "id": "38a5cac78fe646208329975e34b60e65",
  "parkCode": "p2012455",
  "spaceNo": "P5654511",
  "plateNo": "粤 BXXXXX",
  "plateColor": 0,
  "carColor": 1,
  "carModel": 1,
  "enterTime": "2022-07-14 11:58:21",
  "entranceName": "XX 大厦入口"
}]
}

```

b) 应答:

```

http /1.1 200 OK
Content-Type: application/json; charset=UTF-8
Host: **. **. com. cn
Content-Length: 23423

```

```

{
  "code": "0",
  "message": "成功",
  "timestamp": 125555556621,
  "data": [{
    "id": "0074b4b56e274f9aa7594b3849dee78e"
  }]
}

```

#### D.10 车辆驶离信息上报接口示例

接口: (以http举例)

```

url: https: // {服务器地址} /sys/ {版本号} /event/exitRecord/post
method: post
content-Type: application/json

```

示例:

车辆驶离信息上报接口请求和应答如下:

a) 请求:

```

Content-Type: application/json; charset=UTF-8
Host: abc. *. com. cn
Authorization: bearerYWRtaW46YWRtaW4
Content-Length: 23423

```

```

{
  "timestamp": 125555556621,

```

## DB4403/T 315—2023

```
"sign": "3535346546be81f014d9beb8098765",
"data": [{
  "id": "009b200729db45a68a1d687246be59bb",
  "parkCode": "p2012455",
  "spaceNo": "P5654511",
  "plateNo": "粤 BXXXXX",
  "plateColor": 0,
  "carColor": 1,
  "carModel": 1,
  "leaveTime": "2022-02-11 22:19:28",
  "exitName": "XX 大厦出口",
  "chargeIdList": [
    {
      "id": "0120b77bd9544898b6f91e17d84de8bc"
    }
  ],
  "receivables": 2000,
  "discount": 50,
  "received": 1950
}]
}
```

### b) 应答:

```
http /1.1 200 OK
Content-Type: application/json; charset=UTF-8
Host: ***. ***. com. cn
Content-Length: 23423
```

```
{
  "code": "0",
  "message": "成功",
  "timestamp": 12555556621,
  "data": [{
    "id": "0074b4b56e274f9aa7594b3849dee78e"
  }]
}
```

## D.11 车辆收费记录上报接口示例

接口: (以http举例)

```
url: https:// {服务器地址} /sys/ {版本号} /event/parkChargeInfo/post
method: post
content-Type: application/json
```

示例:

车辆收费记录上报接口请求和应答如下:

## a) 请求:

Content-Type:application/json;charset=UTF-8

Host:abc.\*.com.cn

Authorization: bearerYWRtaW46YWRtaW4

Content-Length:23423

```
{
  "timestamp": 125555556621,
  "sign": " 3535346546be81f014d9beb8098765",
  "data": [{
    "id": "009b200729db45a68a1d687246be59bb",
    "orderNo": "0210e1e76e93457a9711050651ec0868",
    "recordId": "ed46fb6b3ecd4c63a9e9c78b42ea6295",
    "plateNo": "粤 BXXXXX",
    "plateColor": 0,
    "carColor": 1,
    "carModel": 1,
    "payTime": "2022-02-11 22:19:28",
    "receivables": 2000,
    "discount": 50,
    "received": 1950,
    "payType": 1,
    "payFrom": "线下缴费",
    "listDiscounts": [
      {
        "id": "028fd9f14ded45699ba38460c92cff86",
        "couponNo": "0210e1e76e93457a9711",
        "couponType": 0,
        "couponValue": 0,
        "discountChannel": "服务商",
        "channelOrgCode": "88dd1afb941c4120b3"
      }
    ]
  }]
}
```

## b) 应答:

http /1.1 200 OK

Content-Type:application/json;charset=UTF-8

Host:\*\*\*.\*\*\*.com.cn

Content-Length:23423

```
{
  "code": "0",
```

```
    "message": "成功",
    "timestamp": 125555556621,
    "data": [{
        "id": "0074b4b56e274f9aa7594b3849dee78e"
    }]
}
```

#### D.12 车位状态信息上报接口示例

接口：（以http举例）

```
url: https://{服务器地址}/sys/{版本号}/event/stallState/post
method: post
content-Type: application/json
```

示例：

车位状态信息上报接口请求和应答如下：

a) 请求：

```
Content-Type:application/json;charset=UTF-8
Host:abc.*.com.cn
Authorization: bearerYWRtaW46YWRtaW4
Content-Length:23423
```

```
{
    "timestamp": 125555556621,
    "sign": " 3535346546be81f014d9beb8098765",
    "data": [{
        "spaceNo": "P5654511",
        "parkCode": "p2012455",
        "physicalState": 1,
        "usageState": 2,
        "moment": "2022-08-14 11:53:35"
    }]
}
```

b) 应答：

```
http /1.1 200 OK
Content-Type:application/json;charset=UTF-8
Host:***.***.com.cn
Content-Length:23423
```

```
{
    "code": "0",
    "message": "成功",
    "timestamp": 125555556621,
    "data": [{
        "spaceNo": "P5654511"
```



```
    ]]
  }
```

#### D.13 场内车位数上报接口示例

接口：（以http举例）

```
url: https:// {服务器地址} /sys/ {版本号} /event/parkSpaceInfo/post
method: post
content-Type: application/json
```

示例：

场内车位数上报接口请求和应答如下：

a) 请求：

```
Content-Type: application/json; charset=UTF-8
Host: abc.*.com.cn
Authorization: bearerYWRtaW46YWRtaW4
Content-Length: 23423
```

```
{
  "timestamp": 125555556621,
  "sign": " 3535346546be81f014d9beb8098765",
  "data": [{
    "parkCode": "p2012455",
    "usedStalls": 500,
    "unusedStalls": 100,
    "reservedStalls": 200
  }]
}
```

b) 应答：

```
http /1.1 200 OK
Content-Type: application/json; charset=UTF-8
Host: ***.***.com.cn
Content-Length: 23423
```

```
{
  "code": "0",
  "message": "成功",
  "timestamp": 125555556621,
  "data": [{
    "parkCode": "p2012455"
  }]
}
```

#### D.14 记录校正信息上报接口示例

接口：（以http举例）

DB4403/T 315—2023

```
url: https: //{服务器地址}/sys/{版本号}/event/modiRecord/post
method: post
content-Type: application/json
```

示例:

记录校正信息上报接口请求和应答如下:

a) 请求:

```
Content-Type:application/json;charset=UTF-8
Host:abc.*.com.cn
Authorization: bearerYWRtaW46YWRtaW4
Content-Length:23423
```

```
{
  "timestamp": 125555556621,
  "sign": " 3535346546be81f014d9beb8098765",
  "data": [{
    "id": "009b200729db45a68a1d687246be59bb",
    "parkCode": "p2012455",
    "spaceNo": "P5654511",
    "plateNo": "粤 BXXXXX",
    "plateColor": 0,
    "carColor": 1,
    "carModel": 1,
    "enterTime": "2022-02-11 22:19:28",
    "entranceName": "xxx 大厦入口",
    "leaveTime": "2022-02-11 23:19:28",
    "exitName": "xxx 大厦出口",
    "chargeIdList": [
      {
        "id": "0120b77bd9544898b6f91e17d84de8bc"
      }
    ],
    "receivables": 2000,
    "discount": 50,
    "received": 1950
  }]
}
```

b) 应答:

```
http /1.1 200 OK
Content-Type:application/json;charset=UTF-8
Host:***.***.com.cn
Content-Length:23423
```

```
{
```

```

    "code": "0",
    "message": "成功",
    "timestamp": 125555556621,
    "data": [{
        "id": "009b200729db45a68a1d687246be59bb"
    }]
}

```

#### D.15 图片上报接口示例

接口：（以http举例）

```

url: https://{服务器地址}/sys/{版本号}/event/picture/post
method: post
content-Type: multipart/form-data

```

示例：

图片上报接口请求和应答如下：

a) 请求：

```

Content-Type: application/json; charset=UTF-8
Host: abc. *. com. cn
Authorization: bearerYWRtaW46YWRtaW4
Content-Length: 23423

```

```

{
    "timestamp": 125555556621,
    "sign": " 3535346546be81f014d9beb8098765",
    "data": [{
        "fileName": "20221114000001",
        "imageBizType": 1,
        "pickTime": "2022-10-05 12:01:11",
    }]
}

```

b) 应答：

```

http /1.1 200 OK
Content-Type: application/json; charset=UTF-8
Host: ***. ***. com. cn
Content-Length: 23423

```

```

{
    "code": "0",
    "message": "成功",
    "timestamp": 125555556621,
    "data": [{
        "id": "000921b7fc3e4b148ec153b0858ec1cd"
    }]
}

```

}

#### D.16 车场业务配置上报接口示例

接口：（以http举例）

```
url: https://{服务器地址}/sys/{版本号}/event/serviceDisposition/post
method: post
content-Type: application/json;charset=UTF-8
```

示例：

车场业务配置上报接口请求和应答如下：

a) 请求：

```
Content-Type:application/json;charset=UTF-8
Host:abc.*.com.cn
Authorization: bearerYWRtaW46YWRtaW4
Content-Length:23423
```

```
{
  "timestamp": 125555556621,
  "sign": " 3535346546be81f014d9beb8098765",
  "data": [{
    "parkCode": "44030400100101000010",
    "businessCode": 1,
    "businessFlag": 1,
    "callbackUrl": "https://XXXServerUrl/XXX?orderNo={共享方案订单编号}&timestamp={时间戳}&sign={签名}"
  }]
}
```

b) 应答：

```
http /1.1 200 OK
Content-Type:application/json;charset=UTF-8
Host:***.***.com.cn
Content-Length:23423
```

```
{
  "code": "0",
  "message": "成功",
  "timestamp": 125555556621,
  "data": [{
    "parkCode": "44030400100101000010"
  }]
}
```

#### D.17 事件上报接口示例

接口：（以http举例）

```
url: https: // {服务器地址} /sys/ {版本号} /event/eventReport/post
method: post
content-Type: application/json;charset=UTF-8
```

**示例:**

事件上报接口请求和应答如下:

## a) 请求:

```
Content-Type: application/json;charset=UTF-8
Host: abc.*.com.cn
Authorization: bearerYWRtaW46YWRtaW4
Content-Length: 23423
```

```
{
  "timestamp": 125555556621,
  "sign": " 3535346546be81f014d9beb8098765",
  "data": [{
    "id": "000921b7fc3e4b148ec153b0858ec1cd",
    "parkCode": "44030400100101000010",
    "spaceNo": "P5654511",
    "plateNo": "粤 BXXXXX",
    "time": "2022-10-05 12:01:11",
    "eventType": 1001,
    "eventLevel": 1,
    "position": "P1",
    "remark": "备注"
  }]
}
```

## b) 应答:

```
http /1.1 200 OK
Content-Type: application/json;charset=UTF-8
Host: ***.***.com.cn
Content-Length: 23423
```

```
{
  "code": "0",
  "message": "成功",
  "timestamp": 125555556621,
  "data": [{
    "id": "000921b7fc3e4b148ec153b0858ec1cd"
  }]
}
```

**D.18 优惠打折下发示例**

接口: (以http举例)

```
url: https: // {服务器地址} /sys/ {版本号} /event/discountInfo/post
method: post
content-Type: application/json
```

示例:

优惠打折下发接口请求和应答如下:

a) 请求:

```
Content-Type:application/json;charset=UTF-8
Host:abc.*.com.cn
Authorization: bearerYWRtaW46YWRtaW4
Content-Length:23423
```

```
{
  "timestamp": 125555556621,
  "sign": " 3535346546be81f014d9beb8098765",
  "data": [{
    "couponNo": "1252dsdrs33434",
    "parkCode": "p2012455",
    "plateNo": "粤 BXXXXX",
    "couponType": 1,
    "couponValue": 50.55,
    "operateTime": 2017-05-22 12:45:11,
    "discountChannel": "深圳机场",
    "channelOrgCode": "12qnj23n2nn3n5",
    "platform": "sd23254353"
  ]
}]
}
```

b) 应答:

```
http /1.1 200 OK
Content-Type:application/json;charset=UTF-8
Host:***.***.com.cn
Content-Length:23423
```

```
{
  "code": "0",
  "message": "成功",
  "timestamp": 125555556621,
  "data": [{
    "couponNo": "1252dsdrs33434"
  ]
}
```

接口：（以http举例）

```
url: https:// {服务器地址} /sys/ {版本号} /event/blackWhiteGraySheet/post
method: post
content-Type: application/json
```

示例：

车场管控名单接口请求和应答如下：

a) 请求：

```
Content-Type: application/json; charset=UTF-8
Host: abc. *. com. cn
Authorization: bearer YWRtaW46YWRtaW4
Content-Length: 23423
```

```
{
  "timestamp": 125555556621,
  "sign": " 3535346546be81f014d9beb8098765",
  "data": [{
    "id": "w3242fwe7s98df98dsdt89sefuee8",
    "parkCode": "p2012455",
    "plateNo": "粤 BXXXXX",
    "plateColor": 4,
    "carColor": 1,
    "carModel": 3,
    "strategyType": 3,
    "beginDate": 2020-07-01 15:15:15,
    "endDate": 2021-07-01 15:15:15,
    "strategyFrom": "center",
    "status": 1
  ]
}]
}
```

b) 应答：

```
http /1.1 200 OK
Content-Type: application/json; charset=UTF-8
Host: ***. ***. com. cn
Content-Length: 23423
```

```
{
  "code": "0",
  "message": "成功",
  "timestamp": 125555556621,
  "data": [{
    "id": "w3242fwe7s98df98dsdt89sefuee8"
  ]
}]
```

}

#### D. 20 开启或关闭预约车辆优先通行上报接口示例

接口：（以http举例）

```
url: https://{服务器地址}/sys/{版本号}/event/priorityState/post
method: post
content-Type: application/json
```

示例：

开启或关闭预约车辆优先通行上报接口请求和应答如下：

a) 请求：

```
Content-Type:application/json;charset=UTF-8
Host:abc.*.com.cn
Authorization: bearerYWRtaW46YWRtaW4
Content-Length:23423
```

```
{
  "timestamp": 12555556621,
  "sign": " 3535346546be81f014d9beb8098765",
  "data": [{
    "id": "b38080814d9be81f014d9beb8109033a",
    "parkCode": "44030400100101000010",
    "time": "2022-10-05 12:01:11",
    "operateType": 1,
    "remark": "备注"
  }]
}
```

b) 应答：

```
http /1.1 200 OK
Content-Type:application/json;charset=UTF-8
Host:***.***.com.cn
Content-Length:23423
```

```
{
  "code": "0",
  "message": "成功",
  "timestamp": 12555556621,
  "data": [{
    "id": "w3242fwe7s98df98dsdt89sefuee8"
  }]
}
```

#### D. 21 车位预约锁定接口示例

接口：（以http举例）



url: https: // {服务器地址} /sys/ {版本号} /event/requestBookStall/post

method: post

content-Type: application/json

示例:

车位预约锁定接口请求和应答如下:

a) 请求:

Content-Type: application/json; charset=UTF-8

Host: abc. \*. com. cn

Authorization: bearer YWRtaW46YWRtaW4

Content-Length: 23423

```
{
  "timestamp": 125555556621,
  "sign": " 3535346546be81f014d9beb8098765",
  "data": [{
    "bookCode": "BK2022111215454545612874",
    "parkCode": "44030400100101000010",
    "plateNo": "粤 BXXXXX",
    "plateColor": 1,
    "carColor": 1,
    "carModel": 3,
    "bookTime": "2022-10-05 12:01:11",
    "overTime": "2022-10-05 14:01:11",
    "obligatTime": 10,
    "operateType": 1,
    "isReservation": 1,
    "reservationspaceNo": "No187987854",
    "reservationFrom": "CWP"
  }]
}
```

b) 应答:

http /1.1 200 OK

Content-Type: application/json; charset=UTF-8

Host: \*\*\*. \*\*\*. com. cn

Content-Length: 23423

```
{
  "code": "0",
  "message": "成功",
  "timestamp": 125555556621,
  "data": [{
    "bookCode": "No187987854",
    "spaceNo": "P5654511",
  }]
}
```

```
        "restReservedStalls": 454
    ]
}
```

#### D.22 车位预约确定接口示例

接口：（以http举例）

```
url: https://{服务器地址}/sys/{版本号}/event/bookOrderConfirm/post
method: post
content-Type: application/json
```

示例：

车位预约确定接口请求和应答如下：

a) 请求：

```
Content-Type:application/json;charset=UTF-8
Host:abc.*.com.cn
Authorization: bearerYWRtaW46YWRtaW4
Content-Length:23423
```

```
{
  "timestamp": 125555556621,
  "sign": " 3535346546be81f014d9beb8098765",
  "data": [{
    "bookCode": "BK2022111215454545612874",
    "parkCode": "44030400100101000010",
    "confirmStatus": 1
  }]
}
```

b) 应答：

```
http /1.1 200 OK
Content-Type:application/json;charset=UTF-8
Host:***.***.com.cn
Content-Length:23423
```

```
{
  "code": "0",
  "message": "成功",
  "timestamp": 125555556621,
  "data": [{
    "bookCode": "No187987854"
  }]
}
```

#### D.23 共享方案信息示例

接口：（以http举例）

url: https: // {服务器地址} /sys/ {版本号} /event/sharePackageInfo/post

method: post

content-Type: application/json

示例:

共享方案信息接口请求和应答如下:

a) 请求:

Content-Type: application/json; charset=UTF-8

Host: abc.\*.com.cn

Authorization: bearerYWRtaW46YWRtaW4

Content-Length: 23423

```
{
  "timestamp": 125555556621,
  "sign": " 3535346546be81f014d9beb8098765",
  "data": [{
    "parkCode": "p2012455",
    "packageCode": "12312DASDS",
    "packageName": "XXX 商场",
    "spaceNum": 10,
    "packageType": 1,
    "useTimes": "20",
    "useDays": "2",
    "displayBeginDate": "2021-08-19:15:15"15,
    "displayEndDate": "2021-10-19:15:15"15,
    "buyBeginDate": "2021-08-19:15:15"15,
    "buyEndDate": "2021-10-19:15:15"15,
    "carTypeLimit": 2,
    "parkPeriod": 1,
    "originalPrice": 10.12,
    "sellPrice": 1.20,
    "bizStatus": 1,
    "instructions": "本小区车主有限",
    "description": "价格不明, 退款",
    "createUserId": "hasue123",
    "updateUserId": "zxd123",
    "remark": ""
    "recommendValue": 1.00,
    "buyNotice": "XXXXXXX",
    "refundNotice": "XXXXXXX",
    "ruleList": [
      {
        "dateType": 1,
        "inTime": "2021-05-14 15:15:15,
```

```
        "outTime":2021-05-14 15:15:15
      }
    ]
  ]
}]
}
```

b) 应答:

```
http /1.1 200 OK
Content-Type:application/json;charset=UTF-8
Host:***.***.com.cn
Content-Length:23423

{
  "code": "0",
  "message": "成功",
  "timestamp": 125555556621,
  "data": [{
    "packageCode":"12312DASDS"
  }]
}
```

#### D. 24 支付结果示例

接口: (以http举例)

```
url: https: //{服务器地址}/sys/{版本号}/event/paymentResult/post
method: post
content-Type: application/json
```

示例:

支付结果接口请求和应答如下:

a) 请求:

```
Content-Type:application/json;charset=UTF-8
Host:abc.*.com.cn
Authorization: bearerYWRtaW46YWRtaW4
Content-Length:23423
```

```
{
  "timestamp": 125555556621,
  "sign": " 3535346546be81f014d9beb8098765",
  "data": [{
    "orderNo":"2132sdrf3w4r34545werf",
    "orderType":0,
    "payResult":1,
    "payType":3,
    "payTime":2018-08-09 15:15:15,
```

```

        "payAmount":53.00,
        "discountAmount":1.00,
        "transactionId":"15wer2332d234rrqw34rf4d"
    ]]
}
b)  应答:
http /1.1 200 OK
Content-Type:application/json;charset=UTF-8
Host:***.***.com.cn
Content-Length:23423

{
  "code": "0",
  "message": "成功",
  "timestamp": 125555556621,
  "data": [{
    "orderNo":"2132sdrf3w4r34545werf"
  }]
}

```

#### D.25 超时订单同步示例

接口：（以http举例）

```

url: https:// {服务器地址}/sys/{版本号}/event/overdueOrder/post
method: post
content-Type: application/json

```

示例：

超时订单同步接口请求和应答如下：

```

a)  请求:
Content-Type:application/json;charset=UTF-8
Host:abc.*.com.cn
Authorization: bearerYWRtaW46YWRtaW4
Content-Length:23423

{
  "timestamp": 125555556621,
  "sign": " 3535346546be81f014d9beb8098765",
  "data": [{
    "orderNo":"2132sdrf3w4r34545wer324234f",
    "overdueOrderNo":"345gdrf3w4r34545wer324223g",
    "plateNo":"粤 BXXXXX",
    "plateColor":0,
    "inTime":2018-08-09 15:15:15,
    "outTime":2018-09-09 15:15:15,

```

## DB4403/T 315—2023

```
        "overdueLength":1,
        "amount":50.00,
        "parkCode":"p2012455",
        "parkName":"深圳机场",
        "payStatus":1
    ]
}
```

b) 应答:

```
http /1.1 200 OK
Content-Type:application/json;charset=UTF-8
Host:***.***.com.cn
Content-Length:23423
```

```
{
  "code": "0",
  "message": "成功",
  "timestamp": 125555556621,
  "data": [{
    "overTimeOrder":"2132sdrf3w4r34545werf"
  }]
}
```

### D.26 退款结果通知示例

接口: (以http举例)

```
url: https://{服务器地址}/sys/{版本号}/event/refundResult/post
method: post
content-Type: application/json
```

示例:

退款结果通知接口请求和应答如下:

a) 请求:

```
Content-Type:application/json;charset=UTF-8
Host:abc.*.com.cn
Authorization: bearerYWRtaW46YWRtaW4
Content-Length:23423
```

```
{
  "timestamp": 125555556621,
  "sign": " 3535346546be81f014d9beb8098765",
  "data": [{
    "refundNo":"se6rwerwe6rw6erwertw34234234",
    "orderNo":"124283hfsen34yry3",
    "orderType":1,
    "status":1,
  }]
}
```

```

        "remark": "",
        "isAllRefund": 1,
        "amount": 5.00
    ]
}
b)  应答:
http /1.1 200 OK
Content-Type: application/json; charset=UTF-8
Host: ***. ***. com. cn
Content-Length: 23423

{
  "code": "0",
  "message": "成功",
  "timestamp": 125555556621,
  "data": [
    {
      "refundNo": "2132sdrf3w4r34545werf"
    }
  ]
}

```

#### D.27 订单信息变更同步示例

接口: (以http举例)

```

url: https: // {服务器地址} /sys/ {版本号} /event/orderInfo/post
method: post
content-Type: application/json

```

示例:

订单信息变更同步接口请求和应答如下:

a) 请求:

```

Content-Type: application/json; charset=UTF-8
Host: abc. *. com. cn
Authorization: bearerYWRtaW46YWRtaW4
Content-Length: 23423

```

```

{
  "timestamp": 125555556621,
  "sign": " 3535346546be81f014d9beb8098765",
  "data": [
    {
      "orderNo": "2132sdrf3w4r34545wer324234f",
      "status": 1,
      "plateNo": "粤 BXXXXX",
      "plateColor": 1,
      "beginDate": "2018-08-09 15:15:15",
      "endDate": "2018-09-09 15:15:15",
    }
  ]
}

```

```

        "reason": "订单修改金额"
    }
}
}
b) 应答:
http /1.1 200 OK
Content-Type: application/json; charset=UTF-8
Host: **. **. com. cn
Content-Length: 23423

{
    "code": "0",
    "message": "成功",
    "timestamp": 125555556621,
    "data": [{
        "orderNo": "2132sdrf3w4r34545wer324234f"
    }]
}
}

```

#### D. 28 共享停车下单接口示例

接口: (以http举例)

```

url: https: // {服务器地址} /sys/ {版本号} /event/shareParkingInfo/post
method: post
content-Type: application/json

```

示例:

共享停车下单接口请求和应答如下:

```

a) 请求:
Content-Type: application/json; charset=UTF-8
Host: abc. *. com. cn
Authorization: bearer YWRtaW46YWRtaW4
Content-Length: 23423

{
    "timestamp": 125555556621,
    "sign": " 3535346546be81f014d9beb8098765",
    "data": [{
        "orderNo": "b38080814d9be81f014d9beb8109033a",
        "parkCode": "44030400100101000010",
        "fixCount": "1",
        "orderBeginDate": "2021-10-10 12:00:00",
        "orderEndDate": "2021-11-10 12:00:00",
        "packageCode": "12312DASDS",
        "plateNo": "粤 BXXXXX",
        "plateColor": 4,
    }]
}

```



```

        "providerCode": "P1332113",
        "userId": "b38080814d9be81f014d9beb8109033a",
        "amount": "10.50",
        "platformDiscount": "0",
        "isvDiscount": "123",
        "platformDiscountList": [{
            "discountType": "3",
            "discountNo": "N3211233",
            "discountValue": "3.00"
        }],
        "isvDiscountList": [{
            "discountType": "2",
            "discountNo": "N331123",
            "discountValue": "3.00"
        }],
        "payAmount": "123.88",
        "callbackUrl": "https://XXXServerUrl/XXX?orderNo={共享方案订单编号}&timestamp={时间戳}&payResult={支付结果状态}"
    }
}

```

b) 应答:

```

http /1.1 200 OK
Content-Type:application/json;charset=UTF-8
Host:***.***.com.cn
Content-Length:23423

{
  "code": "0",
  "message": "成功",
  "timestamp": 125555556621,
  "data": [{
    "miniAppId": "default",
    "payUrl": "bearer",
    "endDate": "*****"
  }]
}

```

#### D.29 超时补缴订单接口示例

接口: (以http举例)

```

url: https://{服务器地址}/sys/{版本号}/event/overduePayment/post
method: post
content-Type: application/json

```

示例:

超时补缴订单接口请求和应答如下:

a) 请求:

```
Content-Type:application/json;charset=UTF-8
Host:abc.*.com.cn
Authorization: bearerYWRtaW46YWRtaW4
Content-Length:23423
```

```
{
  "timestamp": 125555556621,
  "sign": " 3535346546be81f014d9beb8098765",
  "data": [{
    "orderNo": "b38080814d9be81f014d9beb8109033a",
    "payAmount": "10.87",
    "platformDiscount": "13",
    "isvDiscount": "12.88",
    "platformDiscountList": [{
      "discountType": "3",
      "discountNo": "N3211233",
      "discountValue": "3.00"
    }],
    "isvDiscountList": [{
      "discountType": "2",
      "discountNo": "N331123",
      "discountValue": "3.00"
    }],
    "callbackUrl": "https://XXXServerUrl/XXX?orderNo={共享方案订单编号}&timestamp={时间戳}&payResult={支付结果状态}"
  ]
}
```

b) 应答:

```
http /1.1 200 OK
Content-Type:application/json;charset=UTF-8
Host:***.***.com.cn
Content-Length:23423
```

```
{
  "code": "0",
  "message": "成功",
  "timestamp": 125555556621,
  "data": [{
    "payUrl": "https://serverAddress/xxx"
  ]
}
```

## D.30 退款申请接口示例

接口：（以http举例）

```
url: https://{服务器地址}/sys/{版本号}/event/applyRefund/post
method: post
content-Type: application/json
```

示例：

退款申请接口请求和应答如下：

a) 请求：

```
Content-Type:application/json;charset=UTF-8
Host:abc.*.com.cn
Authorization: bearerYWRtaW46YWRtaW4
Content-Length:23423
```

```
{
  "timestamp": 125555556621,
  "sign": " 3535346546be81f014d9beb8098765",
  "data": [{
    "refundNo": "b38080814d9be81f014d9beb8109033a",
    "orderNo": "CFTC289377788999",
    "reason": "用户要求退款",
    "money": "100"
  }]
}
```

b) 应答：

```
http /1.1 200 OK
Content-Type:application/json;charset=UTF-8
Host:***.***.com.cn
Content-Length:23423
```

```
{
  "code": "0",
  "message": "成功",
  "timestamp": 125555556621,
  "data": [{
    "refundNo": "P28893994771"
  }]
}
```

### 参 考 文 献

[1] 深圳市发展和改革委员会. 深圳市发展和改革委员会关于完善我市机动车停放服务收费政策的通知: 深发改[2017]1518号. 2017年

---