

# DB4403

深 圳 市 地 方 标 准

DB4403/T 278.2—2022

代替 SZDB/Z 159.2—2015

## 公共基础信息数据元规范 第2部分：人口

Data element specification of public fundamental information—  
Part 2: Person

2022-12-08 发布

2023-01-01 实施

深圳市市场监督管理局 发布



目 次

前言 ..... II

1 范围 ..... 1

2 规范性引用文件 ..... 1

3 术语和定义 ..... 1

4 人口数据元对象类关系 ..... 2

5 数据元目录 ..... 4

    5.1 基础信息 ..... 4

    5.2 扩展信息 ..... 10

附录 A（规范性） 数据元索引..... 38

附录 B（规范性） 数据元值域及代码..... 44

参考文献 ..... 57

## 前 言

本文件按照GB/T 1.1—2020《标准化工作导则 第1部分：标准化文件的结构和起草规则》的规定起草。

本文件是DB4403/T 278《公共基础信息数据元规范》的第1部分。DB4403/T 278已经发布了以下部分：

- 第1部分：总则；
- 第2部分：人口；
- 第3部分：法人；
- 第4部分：房屋；
- 第5部分：电子证照；
- 第6部分：公共信用；
- 第7部分：空间地理。

本文件代替SZDB/Z 159.2—2015《公共基础信息数据元 第1部分：人口》，与SZDB/Z 159.2—2015相比，除结构调整和编辑性改动外，主要技术变化如下：

- a) 更改了人口数据元对象类模型（见第4章，SZDB/Z 159.2—2015的第4章）；
- b) 将人口数据元划分类别由2015版的11个对象类调整为9个对象类，将2015版的人口基础信息和人口概况的信息选择性合并为一个类别，将2015版的计生对象类标题修改为卫生健康基础信息（见第4章，SZDB/Z 159.2—2015第4章）；
- c) 更改了所有数据元的属性（见第5章，SZDB/Z 159.2—2015的第5章）；
- d) 更改了“死亡标识代码”“社会保障号码”等数据元（见5.2，SZDB/Z 159.2—2015的5.2）；
- e) 删除了“年龄”“英文名”“曾用名”“兵役状况代码”“宗教信仰代码”“联系电话”“移动电话”“电子信箱”“来深日期”“通信地址”“住址”“独生子女父母光荣证领证日期”“工作单位通信地址”“单位邮政编码”“建筑物编码”“产权人名称”“产权人身份证号码”“结婚证字号”“结婚登记时间”“单位组织机构代码”等数据元（见SZDB/Z 159.2—2015的第5章）；
- f) 将“身高”“血型代码”“健康状况”“家族病史”调整到卫生健康基础信息类别（见5.2.3，SZDB/Z 159.2—2015的5.2.1）；
- g) 增加了“本地户口标识代码”“居住证状态代码”“常住人口标识代码”“是否独生”“生育动态代码”“配偶姓名”“配偶身份证件类型”“配偶身份证件号码”“优抚对象类别代码”“残疾人标识代码”“低保人员类别代码”“低保边缘人员姓名”“低保边缘人员身份证件类型”“低保边缘人员身份证件号码”“特困人员姓名”“特困人员身份证件类型”“特困人员身份证件号码”“养老参保状态代码”“工伤参保状态代码”“失业参保状态代码”“医疗参保状态代码”“生育参保状态代码”“单位社保号”“社保最近缴费月份”“监护人姓名”“监护人身份证件类型”“监护人身份证件号码”“监护关系”“子女姓名”“子女身份证件类型”“子女身份证件号码”“子女性别”“子女数”等数据元（见第5章）。

请注意本文件的某些内容可能涉及专利。本文件的发布机构不承担识别专利的责任。

本文件由深圳市政务服务数据管理局提出并归口。

本文件起草单位：深圳市政务服务数据管理局、深圳市大数据资源管理中心、深圳市标准技术研究院。

本文件主要起草人：王耀文、陈朝祥、杨枫、武刚、潘晓军、代旻、韩晨、赵娜、苏圳龙、贺智博、何茜、吕勇、陈胜、吴序一、谭丽、周维、李玮、王丽娟、李卓睿、俞科、秦晓红。

本文件及其所代替文件的历次版本发布情况为：

——2015年首次发布为SZDB/Z 159.2—2015；

——本次为第一次修订。



# 公共基础信息数据元规范

## 第2部分：人口

### 1 范围

本文件规定了人口相关的公共基础信息数据元。  
本文件适用于深圳市政务信息化建设、应用和管理。

### 2 规范性引用文件

下列文件中的内容通过文中的规范性引用而构成本文件必不可少的条款。其中，注日期的引用文件，仅该日期对应的版本适用于本文件；不注日期的引用文件，其最新版本（包括所有的修改单）适用于本文件。

GB/T 2260—2007 中华人民共和国行政区划代码  
GB/T 2261.1—2003 个人基本信息分类与代码 第1部分：人的性别代码  
GB/T 2261.2—2003 个人基本信息分类与代码 第2部分：婚姻状况代码  
GB/T 2261.3—2003 个人基本信息分类与代码 第3部分：健康状况代码  
GB/T 2261.4—2003 个人基本信息分类与代码 第4部分：从业状况（个人身份）代码  
GB/T 2659—2000 世界各国和地区名称代码  
GB/T 3304—1991 中国各民族名称的罗马字母拼写法和代码  
GB/T 4658—2006 学历代码  
GB/T 4762—1984 政治面貌代码  
GB/T 6864—2003 中华人民共和国学位代码  
GB/T 7408—2005 数据元和交换格式 信息交换 日期和时间表示法  
GB/T 8561—2001 专业技术职务代码  
GB/T 17986.1—2000 房产测量规范 第1单元：房产测量规定  
GB/T 17986.2—2000 房产测量规范 第2单元：房产图图式  
GB/T 19488.2—2008 电子政务数据元 第2部分：公共数据元目录  
GB/T 23705—2009 数字城市地理信息公共平台地名/地址编码规则  
GB/T 31594—2015 社会保险核心业务数据质量规范  
GB 32100—2015 法人和其他组织统一社会信用代码编码规则  
GA/T 2000.27—2014 公安信息代码 第27部分：户口性质分类与代码  
GA/T 2000.37—2014 公安信息代码 第37部分：血型代码  
MZ/T 012—2014 民政业务数据共享与交换 编码  
SZDB/Z 281—2017 社会管理要素统一地址规范  
SZJG/T 22—2006 房屋建筑面积测绘技术规范  
DB4403/T 278.1—2022 公共基础信息数据元规范 第1部分：总则

### 3 术语和定义

DB4403/T 278.1—2022界定的术语和定义适用于本文件。

#### 4 人口数据元对象类关系

4.1 根据人口数据元的特征，把人口数据元划分为三个层级：第一层为人口基础信息，第二层为人口扩展基础信息，第三层为人口扩展信息。人口数据元对象类关系模型见图1，数据元索引参见附录A。

4.2 人口扩展基础信息共分为9个对象类，分别是户籍基础信息、教育基础信息、卫生健康基础信息、民政基础信息、劳动就业基础信息、社会保险基础信息、住房公积金基础信息、住房基础信息、家庭成员间关系基础信息。

4.3 第一层和第二层共同构成了人口公共基础信息。



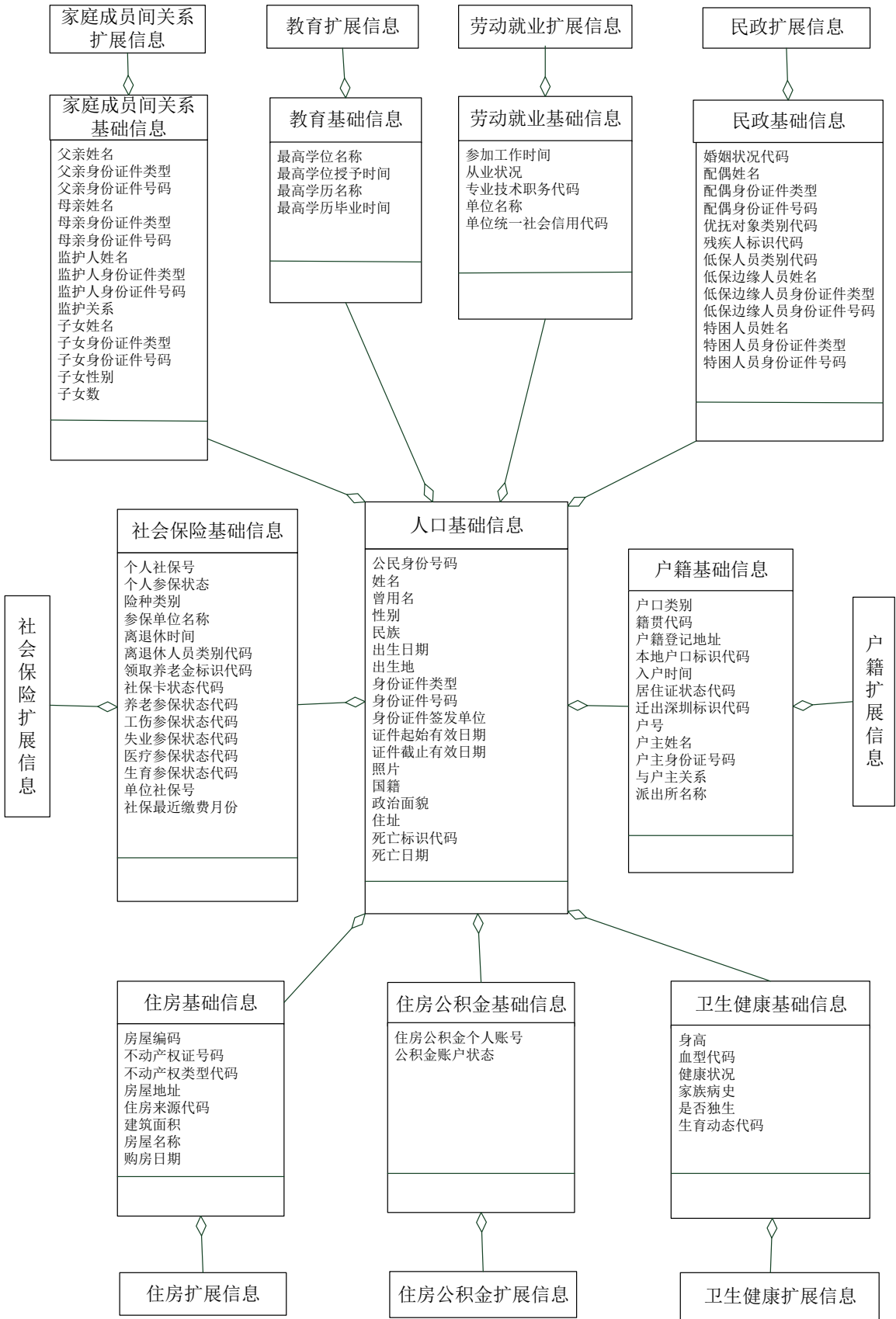


图1 人口数据元对象类关系模型

## 5 数据元目录

### 5.1 基础信息

#### 5.1.1 公民身份号码

内部标识符:	110001
中文名称:	公民身份号码
定义:	赋码机关为每个公民给出的唯一的、终身不变的法定标识号码。
同义名称:	身份证号码
数据类型:	字符型
数据格式:	an..18
计量单位:	
值域:	
关系:	
数据来源部门:	公安部门。
备注:	等同 GB/T 19488.2—2008 数据元 01005 “公民身份号码”。若外国人没有公民身份号码,则由基础数据库管理系统赋予伪码进行管理。
版本:	V2.0

---

#### 5.1.2 姓名

内部标识符:	110002
中文名称:	姓名
定义:	在户籍管理部门正式登记注册、人事档案中正式记载的姓氏名称。
同义名称:	
数据类型:	字符型
数据格式:	a..50
计量单位:	
值域:	
关系:	
数据来源部门:	公安部门。
备注:	等同 GB/T 19488.2—2008 数据元 01001 “姓名”。汉字表示的姓名中间不应存在空格。
版本:	V2.0

---

#### 5.1.3 曾用名

内部标识符:	110003
中文名称:	曾用名
定义:	公民过去在户籍管理部门正式登记注册、人事档案中正式记载并正式使用过的姓氏名称。
同义名称:	
数据类型:	字符型
数据格式:	a..100
计量单位:	

值域：  
 关系：  
 数据来源部门：公安部门。  
 备注：等同 GB/T 19488.2—2008 数据元 01001 “姓名”。  
 版本：V2.0

---

#### 5.1.4 性别

内部标识符：110004  
 中文名称：性别  
 定义：人的男女两性的区别。  
 同义名称：  
 数据类型：字符型  
 数据格式：a..12  
 计量单位：  
 值域：GB/T 2261.1—2003 的性别, 见表 B.1。  
 关系：  
 数据来源部门：公安部门。  
 备注：  
 版本：V2.0

---

#### 5.1.5 民族

内部标识符：110005  
 中文名称：民族  
 定义：个人所属的、经国家认可可在户籍管理部门登记注册的民族名称。  
 同义名称：  
 数据类型：字符型  
 数据格式：a..10  
 计量单位：  
 值域：GB/T 3304—1991 中的民族名称, 见表 B.2。  
 关系：  
 数据来源部门：公安部门。  
 备注：等同 GB/T 19488.2—2008 数据元 01012 “民族”。  
 版本：V2.0

---

#### 5.1.6 出生日期

内部标识符：110006  
 中文名称：出生日期  
 定义：出生证签署的, 并在户籍部门正式登记注册、人事档案中记载的日期。  
 同义名称：出生年月日  
 数据类型：日期型  
 数据格式：YYYYMMDD 或 YYYY-MM-DD  
 计量单位：

值域:	
关系:	
数据来源部门:	公安部门。
备注:	等同 GB/T 19488.2—2008 数据元 01008 “出生日期”。符合 GB/T 7408—2005 中的日历日期, YYYYMMDD 为基本格式, YYYY-MM-DD 为扩展格式。
版本:	V2.0

---

#### 5.1.7 出生地

内部标识符:	110007
中文名称:	出生地
定义:	公民出生所在地区。
同义名称:	
数据类型:	字符型
数据格式:	a..200
计量单位:	
值域:	
关系:	
数据来源部门:	公安部门。
备注:	
版本:	V2.0

---

#### 5.1.8 身份证件类型

内部标识符:	110008
中文名称:	身份证件类型
定义:	由特定机构颁发的可以证明个人身份的证件的名称。
同义名称:	证件类型
数据类型:	字符型
数据格式:	a..50
计量单位:	
值域:	见表 B.3。
关系:	与数据元“身份证件号码”连用。
数据来源部门:	公安部门、人社部门、政法委等。
备注:	
版本:	V2.0

---

#### 5.1.9 身份证件号码

内部标识符:	110009
中文名称:	身份证件号码
定义:	身份证件上记载的、可唯一标识个人身份的号码。
同义名称:	证件号码
数据类型:	字符型
数据格式:	an..30

计量单位：  
值域：  
关系：与数据元“身份证件类型”连用。  
数据来源部门：公安部门、人社部门、政法委等。  
备注：  
版本：V2.0

---

5.1.10 身份证件签发单位

内部标识符：110010  
中文名称：身份证件签发单位  
定义：审核身份证件资料同意后签字发出，表示负责的主管机构。  
同义名称：  
数据类型：字符型  
数据格式：an..128  
计量单位：  
值域：  
关系：  
数据来源部门：公安部门、人社部门、政法委等。  
备注：  
版本：V2.0

---

5.1.11 证件起始有效日期

内部标识符：110011  
中文名称：证件起始有效日期  
定义：证明个人身份的证件的起始有效日期。  
同义名称：证件有效日期  
数据类型：日期型  
数据格式：YYYYMMDD 或 YYYY-MM-DD  
计量单位：  
值域：  
关系：  
数据来源部门：公安部门。  
备注：符合 GB/T 7408—2005 中的日历日期，YYYYMMDD 为基本格式，YYYY-MM-DD 为扩展格式。  
版本：V2.0

---

5.1.12 证件截止有效日期

内部标识符：110012  
中文名称：证件截止有效日期  
定义：证明个人身份的证件的截止有效日期。  
同义名称：证件失效日期  
数据类型：日期型

数据格式:	YYYYMMDD 或 YYYY-MM-DD
计量单位:	
值域:	
关系:	
数据来源部门:	公安部门。
备注:	符合 GB/T 7408—2005 中的日历日期,YYYYMMDD 为基本格式,YYYY-MM-DD 为扩展格式。
版本:	V2.0

---

5.1.13 照片

内部标识符:	110013
中文名称:	照片
定义:	人员的照片。
同义名称:	
数据类型:	二进制
数据格式:	
计量单位:	
值域:	
关系:	
数据来源部门:	公安部门。
备注:	等同 GB/T 19488.2—2008 数据元 01006 “照片”。照片的大小、格式等应根据具体应用来确定,建议照片的数据格式为 JPG。
版本:	V2.0

---

5.1.14 国籍

内部标识符:	110014
中文名称:	国籍
定义:	公民所属的并经认定具有特别地理和政治意义的国家名称。
同义名称:	
数据类型:	字符型
数据格式:	a..40
计量单位:	
值域:	GB/T 2659—2000 中的国家的中文简称,见表 B.4。
关系:	
数据来源部门:	公安部门。
备注:	等同 GB/T 19488.2—2008 数据元 01022 “国籍”。
版本:	V2.0

---

5.1.15 政治面貌

内部标识符:	110015
中文名称:	政治面貌
定义:	个人政治身份的说明。
同义名称:	

数据类型:	字符型
数据格式:	a..30
计量单位:	
值域:	GB/T 4762—1984 中政治面貌的简称, 见表 B. 5。
关系:	
数据来源部门:	人力资源和社会保障部门。
备注:	修改 GB/T 19488.2—2008 数据元 01039 “政治面貌”。
版本:	V2.0

---

5.1.16 住址

内部标识符:	110016
中文名称:	住址
定义:	人的居住地址。
同义名称:	家庭住址、网格居住地址
数据类型:	字符型
数据格式:	an..200
计量单位:	
值域:	
关系:	
数据来源部门:	公安部门、政法委。
备注:	允许多个, 符合 GB/T 23705—2009 中的相关规定。
版本:	V2.0

---

5.1.17 死亡标识代码

内部标识符:	110017
中文名称:	死亡标识代码
定义:	本市民的存活状态代码。
同义名称:	死亡标示代码
数据类型:	字符型
数据格式:	n1
计量单位:	
值域:	见表 B. 6。
关系:	
数据来源部门:	公安部门、司法部门、卫生健康部门、街道办等。
备注:	死于医疗卫生单位的, 凭《死亡医学证明》; 对公民正常死亡且无法取得医院出具的死亡证明的, 凭街道办或医院出具的证明; 非正常死亡或卫生部门不能确定是否属于正常死亡者, 凭公安司法部门出具的死亡证明。
版本:	V2.0

---

5.1.18 死亡日期

内部标识符:	110018
--------	--------

中文名称:	死亡日期
定义:	本市民死亡发生的日期。
同义名称:	
数据类型:	日期型
数据格式:	YYYYMMDD 或 YYYY-MM-DD
计量单位:	
值域:	
关系:	
数据来源部门:	公安部门、司法部门、卫生健康部门、街道办等。
备注:	符合 GB/T 7408 中的日历日期, YYYYMMDD 为基本格式, YYYY-MM-DD 为扩展格式。死于医疗卫生单位的, 凭《死亡医学证明》; 对公民正常死亡且无法取得医院出具的死亡证明的, 凭街道办或医院出具的证明; 非正常死亡或卫生部门不能确定是否属于正常死亡者, 凭公安司法部门出具的死亡证明。
版本:	V2.0

---

5.2 扩展信息

5.2.1 户籍

5.2.1.1 户口类别

内部标识符:	120001
中文名称:	户口类别
定义:	公安部门对户籍管理的分类。
同义名称:	户别, 户口性质分类, 户口类型
数据类型:	字符型
数据格式:	a..20
计量单位:	
值域:	符合 GA/T 2000.27—2014, 见表 B.7。
关系:	
数据来源部门:	公安部门。
备注:	
版本:	V2.0

---

5.2.1.2 籍贯代码

内部标识符:	120002
中文名称:	籍贯代码
定义:	公民的祖居地（祖籍地）或原来籍贯代码。
同义名称:	
数据类型:	字符型
数据格式:	n6
计量单位:	
值域:	符合 GB/T 2260—2007。
关系:	



数据来源部门： 公安部门。

备注：

版本： V2.0

---

#### 5.2.1.3 户籍登记地址

内部标识符： 120003

中文名称： 户籍登记地址

定义： 户口登记的地址。

同义名称： 户籍地址

数据类型： 字符型

数据格式： a..200

计量单位：

值域： 行政区划名称应符合 GB/T 2260—2007 的规定。

关系：

数据来源部门： 公安部门。

备注： 符合 GB/T 23705—2009 中的相关规定。由中华人民共和国行政区划名称+乡（镇、街道办事处）名称+村（街、路、巷）名称组成。

版本： V2.0

---

#### 5.2.1.4 本地户口标识代码

内部标识符： 120004

中文名称： 本地户口标识代码

定义： 本地户口标识代码。

同义名称：

数据类型： 字符型

数据格式： n1

计量单位：

值域： 见表 B.8。

关系：

数据来源部门： 公安部门。

备注：

版本： V1.0

---

#### 5.2.1.5 入户时间

内部标识符： 120005

中文名称： 入户时间

定义： 办理入户的时间。

同义名称：

数据类型： 日期型

数据格式： YYYYMMDD 或 YYYY-MM-DD

计量单位：

值域：

关系:

数据来源部门: 公安部门。

备注: 符合 GB/T 7408—2005 中的日历日期, YYYYYMMDD 为基本格式, YYYY-MM-DD 为扩展格式。

版本: V1.0

---

#### 5.2.1.6 居住证状态代码

内部标识符: 120006

中文名称: 居住证状态代码

定义: 居住证的状态代码。

同义名称:

数据类型: 字符型

数据格式: n1

计量单位:

值域: 见表 B.9。

关系:

数据来源部门: 公安部门。

备注:

版本: V1.0

---

#### 5.2.1.7 迁出深圳标识代码

内部标识符: 120007

中文名称: 迁出深圳标识代码

定义:

同义名称:

数据类型: 字符型

数据格式: n1

计量单位:

值域: 见表 B.10。

关系:

权威来源部门: 公安部门。

备注:

版本: V1.0

---

#### 5.2.1.8 户号

内部标识符: 120008

中文名称: 户号

定义: 户口簿的编号。

同义名称:

数据类型: 字符型

数据格式: n9

计量单位:

值域:

关系：  
数据来源部门： 公安部门。  
备注： 长度不满 9 位的应前置补“0”。  
版本： V1.0

---

5.2.1.9 户主姓名

内部标识符： 120009  
中文名称： 户主姓名  
定义： 户口簿记载的户主姓名。  
同义名称：  
数据类型： 字符型  
数据格式： a..50  
计量单位：  
值域：  
关系：  
数据来源部门： 公安部门。  
备注：  
版本： V1.0

---

5.2.1.10 户主身份号码

内部标识符： 120010  
中文名称： 户主身份号码  
定义： 赋码机关为每个公民给出的唯一的、终身不变的法定标识号码。  
同义名称： 身份证号码  
数据类型： 字符型  
数据格式： an..18  
计量单位：  
值域：  
关系：  
数据来源部门： 公安部门。  
备注： 等同 GB/T 19488.2—2008 数据元 01005 “公民身份号码”。若外国人没有公民身份号码，则由基础数据库管理系统赋予伪码进行管理。  
版本： V1.0

---

5.2.1.11 与户主关系

内部标识符： 120011  
中文名称： 与户主关系  
定义： 户口簿记载的家庭户籍成员与户主关系。  
同义名称：  
数据类型： 字符型  
数据格式： a..100  
计量单位：

值域：  
关系：  
数据来源部门： 公安部门。  
备注：  
版本： V1.0

---

5.2.1.12 派出所名称

内部标识符： 120012  
中文名称： 派出所名称  
定义： 户籍所在派出所的名称。  
同义名称：  
数据类型： 字符型  
数据格式： an..100  
计量单位：  
值域：  
关系：  
数据来源部门： 公安部门。  
备注：  
版本： V1.0

---

5.2.2 教育

5.2.2.1 最高学位名称

内部标识符： 120013  
中文名称： 最高学位名称  
定义： 高等学校、科研机构或国家授予的表明专门人才学术水平的称号。  
同义名称： 最高学位  
数据类型： 字符型  
数据格式： a..10  
计量单位：  
值域： GB/T 6864—2003 中的学位名称。  
关系：  
数据来源部门： 教育部门。  
备注： 允许多个。  
版本： V2.0

---

5.2.2.2 最高学位授予时间

内部标识符： 120014  
中文名称： 最高学位授予时间  
定义： 指授予最高学历学位的年月日，以学位证书的签发时间为准。  
同义名称：  
数据类型： 日期型  
数据格式： YYYYMMDD 或 YYYY-MM-DD

计量单位:	
值域:	
关系:	
数据来源部门:	教育部门。
备注:	符合 GB/T 7408—2005 中的日历日期,YYYYMMDD 为基本格式,YYYY-MM-DD 为扩展格式。允许多个。
版本:	V2.0

---

5.2.2.3 最高学历名称

内部标识符:	120015
中文名称:	最高学历名称
定义:	受教育者在教育机构接受科学、文化知识训练并获得国家教育行政部门认可的最高学历证书的经历的名称。
同义名称:	最高学历, 学历
数据类型:	字符型
数据格式:	a..16
计量单位:	
值域:	GB/T 4658—2006 中的学历名称, 见表 B.11。
关系:	
数据来源部门:	教育部门。
备注:	允许多个。
版本:	V2.0

---

5.2.2.4 最高学历毕业时间

内部标识符:	120016
中文名称:	最高学历毕业时间
定义:	完成学历教育并获得证书的年月日。
同义名称:	最高毕业时间
数据类型:	日期型
数据格式:	YYYYMMDD 或 YYYY-MM-DD
计量单位:	
值域:	
关系:	
数据来源部门:	教育部门。
备注:	允许多个。符合 GB/T 7408—2005 中的日历日期,YYYYMMDD 为基本格式,YYYY-MM-DD 为扩展格式。
版本:	V2.0

---

5.2.3 卫生健康

5.2.3.1 身高

内部标识符:	120017
中文名称:	身高

定义： 身体的高度。  
 同义名称：  
 数据类型： INTEGER  
 数据格式： n3  
 计量单位： 厘米（cm）  
 值域：  
 关系：  
 数据来源部门： 公安部门。  
 备注：  
 版本： V2.0

---

#### 5.2.3.2 血型代码

内部标识符： 120018  
 中文名称： 血型代码  
 定义： 人体血液类型代码。  
 同义名称：  
 数据类型： 字符型  
 数据格式： n1  
 计量单位：  
 值域： 应符合 GA/T 2000.37—2014，见表 B.12。  
 关系：  
 数据来源部门： 卫生健康部门。  
 备注：  
 版本： V2.0

---

#### 5.2.3.3 健康状况

内部标识符： 120019  
 中文名称： 健康状况  
 定义： 人体生理机能及营养、发育状况的说明。  
 同义名称：  
 数据类型： 字符型  
 数据格式： a..20  
 计量单位：  
 值域： 符合 GB/T 2261.3—2003。  
 关系：  
 数据来源部门： 卫生健康部门。  
 备注： 等同 GB/T 19488.2—2008 数据元 01017 “健康状况”。  
 版本： V2.0

---

#### 5.2.3.4 家族病史

内部标识符： 120020  
 中文名称： 家族病史  
 定义： 家族的病史。

同义名称:  
数据类型: 字符型  
数据格式: a..20  
计量单位:  
    值域: 见表 B.13。  
    关系:  
数据来源部门: 卫生健康部门。  
    备注: 允许多个。  
    版本: V2.0

---

5.2.3.5 是否独生

内部标识符: 120021  
中文名称: 是否独生  
    定义: 本人是否独生子女。  
同义名称:  
数据类型: 字符型  
数据格式: an..2  
计量单位:  
    值域: 见表 B.14。  
    关系:  
数据来源部门: 卫生健康部门、街道办等。  
    备注:  
    版本: V1.0

---

5.2.3.6 生育动态代码

内部标识符: 120022  
中文名称: 生育动态的代码。  
    定义:  
同义名称:  
数据类型: 字符型  
数据格式: n1  
计量单位:  
    值域: 见表 B.15。  
    关系:  
数据来源部门: 卫生健康部门、街道办等。  
    备注:  
    版本: V1.0

---

5.2.4 民政

5.2.4.1 婚姻状况代码

内部标识符: 120023  
中文名称: 婚姻状况代码

定义:	当前婚姻状态的说明代码。
同义名称:	婚姻情况代码
数据类型:	字符型
数据格式:	n2
计量单位:	
值域:	GB/T 2261.2—2003 中的婚姻状况代码，见表 B. 16。
关系:	
数据来源部门:	民政部门
备注:	等同 GB/T 19488.2—2008 数据元 01015 “婚姻状况”。
版本:	V2.0

---

5.2.4.2 配偶姓名

内部标识符:	120024
中文名称:	配偶姓名
定义:	配偶在户籍管理部门正式登记注册、人事档案中正式记载的姓氏名称。
同义名称:	
数据类型:	字符型
数据格式:	a..30
计量单位:	
值域:	
关系:	
数据来源部门:	民政部门。
备注:	汉字表示的姓名中间不应存在空格。参考 GB/T 19488.2—2008 数据元 01001 “姓名”。
版本:	V1.0

---

5.2.4.3 配偶身份证件类型

内部标识符:	120025
中文名称:	配偶身份证件类型
定义:	由特定机构颁发的可以证明配偶个人身份的证件的名称。
同义名称:	
数据类型:	字符型
数据格式:	a..50
计量单位:	
值域:	见表 B. 3。
关系:	
数据来源部门:	民政部门。
备注:	
版本:	V1.0

---

5.2.4.4 配偶身份证件号码

内部标识符:	120026
中文名称:	配偶身份证件号码



定义：配偶身份证件上记载的、可唯一标识个人身份的号码。  
同义名称：  
数据类型：字符型  
数据格式：an..30  
计量单位：  
值域：  
关系：与数据元“配偶身份证件类型”连用。  
数据来源部门：民政部门。  
备注：  
版本：V1.0

---

5.2.4.5 优抚对象类别代码

内部标识符：120027  
中文名称：优抚对象类别代码  
定义：优抚对象的类别代码。  
同义名称：  
数据类型：字符型  
数据格式：n2  
计量单位：  
值域：见表 B.17。  
关系：  
数据来源部门：深圳市退役军人事务局。  
备注：  
版本：V1.0

---

5.2.4.6 残疾人标识代码

内部标识符：120028  
中文名称：残疾人标识代码  
定义：  
同义名称：  
数据类型：字符型  
数据格式：n1  
计量单位：  
值域：见表 B.18。  
关系：  
数据来源部门：深圳市残疾人联合会。  
备注：  
版本：V1.0

---

5.2.4.7 低保人员类别代码

内部标识符：120029  
中文名称：低保人员类别代码

定义:	申请低保的人员所属类别代码。
同义名称:	低收入人员类别代码
数据类型:	字符型
数据格式:	n1
计量单位:	
值域:	符合 MZ/T 012—2014 的规定。
关系:	
数据来源部门:	民政部门。
备注:	
版本:	V1.0

---

#### 5.2.4.8 低保边缘人员姓名

内部标识符:	120030
中文名称:	低保边缘人员姓名
定义:	在户籍管理部门正式登记注册、人事档案中正式记载的姓氏名称。
同义名称:	
数据类型:	字符型
数据格式:	a..50
计量单位:	
值域:	
关系:	
数据来源部门:	民政部门。
备注:	汉字表示的姓名中间不应存在空格。
版本:	V1.0

---

#### 5.2.4.9 低保边缘人员身份证件类型

内部标识符:	120031
中文名称:	低保边缘人员身份证件类型
定义:	由特定机构颁发的可以证明个人身份的证件的名称。
同义名称:	
数据类型:	字符型
数据格式:	a..50
计量单位:	
值域:	见表 B.3。
关系:	与数据元“低保边缘人员身份证件号码”连用。
数据来源部门:	民政部门。
备注:	
版本:	V1.0

---

#### 5.2.4.10 低保边缘人员身份证件号码

内部标识符:	120032
中文名称:	低保边缘人员身份证件号码
定义:	身份证件上记载的、可唯一标识个人身份的号码。

同义名称:	
数据类型:	字符型
数据格式:	an..30
计量单位:	
值域:	
关系:	与数据元“低保边缘人员身份证件类型”连用。
数据来源部门:	民政部门。
备注:	
版本:	V1.0

---

5.2.4.11 特困人员姓名

内部标识符:	120033
中文名称:	特困人员姓名
定义:	在户籍管理部门正式登记注册、人事档案中正式记载的姓氏名称。
同义名称:	
数据类型:	字符型
数据格式:	a..50
计量单位:	
值域:	
关系:	
数据来源部门:	民政部门。
备注:	汉字表示的姓名中间不应存在空格。
版本:	V1.0

---

5.2.4.12 特困人员身份证件类型

内部标识符:	120034
中文名称:	特困人员证件类型
定义:	由特定机构颁发的可以证明个人身份的证件的名称。
同义名称:	
数据类型:	字符型
数据格式:	a..50
计量单位:	
值域:	见表 B.3。
关系:	与数据元“特困人员身份证件号码”连用。
数据来源部门:	民政部门。
备注:	
版本:	V1.0

---

5.2.4.13 特困人员身份证件号码

内部标识符:	120035
中文名称:	特困人员身份证件号码
定义:	身份证件上记载的、可唯一标识个人身份的号码。

同义名称:	
数据类型:	字符型
数据格式:	an..30
计量单位:	
值域:	
关系:	与数据元“特困人员身份证件类型”连用。
数据来源部门:	民政部门。
备注:	
版本:	V1.0

---

5.2.5 劳动就业

5.2.5.1 参加工作时间

内部标识符:	120036
中文名称:	参加工作时间
定义:	根据有关规定经国家有关部门认定的首次参加工作的具体日期。
同义名称:	开始工作时间
数据类型:	日期型
数据格式:	YYYYMMDD 或 YYYY-MM-DD
计量单位:	
值域:	
关系:	
数据来源部门:	人社部门。
备注:	符合 GB/T 7408—2005 中的日历日期,YYYYMMDD 为基本格式,YYYY-MM-DD 为扩展格式。
版本:	V2.0

---

5.2.5.2 从业状况

内部标识符:	120037
中文名称:	从业状况
定义:	按人员管理规定划分的人员的从业类别。
同义名称:	从业状态、职业
数据类型:	字符型
数据格式:	a..14
计量单位:	
值域:	GB/T 2261.4—2003 中的从业状况名称,见表 B.19。
关系:	
数据来源部门:	人社部门。
备注:	参考 GB/T 19488.2—2008 数据元 01027 “从业状况”。
版本:	V2.0

---

5.2.5.3 专业技术职务代码

内部标识符:	120038
--------	--------

中文名称:	专业技术职务代码
定义:	经专业技术职务任职资格评审委员会评审并正式批准或参加国家统一专业技术资格考试合格而取得的专业技术资格名称代码。
同义名称:	
数据类型:	字符型
数据格式:	n3
计量单位:	
值域:	符合 GB/T 8561—2001。
关系:	
数据来源部门:	人社部门。
备注:	
版本:	V2.0

---

#### 5.2.5.4 单位名称

内部标识符:	120039
中文名称:	单位名称
定义:	人员从业所在机构的名称。
同义名称:	工作单位
数据类型:	字符型
数据格式:	an..100
计量单位:	
值域:	
关系:	
数据来源部门:	人社部门。
备注:	符合 GB/T 23705—2009 中的相关规定。等同 GB/T 19488.2—2008 数据元 01031 “工作单位”。
版本:	V2.0

---

#### 5.2.5.5 单位统一社会信用代码

内部标识符:	120040
中文名称:	单位统一社会信用代码
定义:	本市民所在单位的统一社会信用代码。
同义名称:	单位统一代码
数据类型:	字符型
数据格式:	an18
计量单位:	
值域:	
关系:	
数据来源部门:	人社部门。
备注:	符合 GB 32100—2015 的要求。
版本:	V1.0

---

#### 5.2.6 社会保险

5.2.6.1 个人社保号

内部标识符:	120041
中文名称:	个人社保号
定义:	社保机构对参保人员的统一编码。
同义名称:	社会保障号码
数据类型:	字符型
数据格式:	n..20
计量单位:	
值域:	
关系:	
数据来源部门:	人社部门。
备注:	
版本:	V2.0

---

5.2.6.2 个人参保状态

内部标识符:	120042
中文名称:	个人参保状态
定义:	参加社会保险的目前状态。
同义名称:	
数据类型:	字符型
数据格式:	a..10
计量单位:	
值域:	见表 B.20。
关系:	与数据元“个人参保日期”“险种类别”连用。
数据来源部门:	人社部门。
备注:	允许多个。
版本:	V2.0

---

5.2.6.3 险种类别

内部标识符:	120043
中文名称:	险种类别
定义:	参加社会保险种类的情况。
同义名称:	
数据类型:	字符型
数据格式:	a..50
计量单位:	
值域:	见表 B.21。
关系:	与“个人参保日期”“个人参保状态”连用。
数据来源部门:	人社部门。
备注:	
版本:	V2.0

---

5.2.6.4 参保单位名称

内部标识符:	120044
中文名称:	参保单位名称
定义:	员工所在参保单位的单位名称。
同义名称:	
数据类型:	字符型
数据格式:	a..100
计量单位:	
值域:	
关系:	
数据来源部门:	人社部门。
备注:	等同 GB/T 19488.2—2008 数据元 02001 “机构名称”。
版本:	V2.0

---

5.2.6.5 离退休时间

内部标识符:	120045
中文名称:	离退休时间
定义:	由组织、人事部门批准的离退休年月日。
同义名称:	
数据类型:	日期型
数据格式:	YYYYMMDD 或 YYYY-MM-DD
计量单位:	
值域:	
关系:	
数据来源部门:	人社部门。
备注:	符合 GB/T 7408—2005 中的日历日期,YYYYMMDD 为基本格式,YYYY-MM-DD 为扩展格式。
版本:	V2.0

---

5.2.6.6 离退休人员类别代码

内部标识符:	120046
中文名称:	离退休人员类别代码
定义:	本市民的离退休类别代码。
同义名称:	
数据类型:	字符型
数据格式:	n1
计量单位:	
值域:	符合 GB/T 31594—2015 的规定,见表 B.22。
关系:	
数据来源部门:	人社部门。
备注:	
版本:	V2.0

---

5.2.6.7 领取养老金标识代码

内部标识符:	120047
中文名称:	领取养老金标识代码
定义:	本市民是否领取养老金的状态标识代码。
同义名称:	
数据类型:	字符型
数据格式:	n1
计量单位:	
值域:	见表 B. 23。
关系:	
数据来源部门:	人社部门。
备注:	
版本:	V2.0

---

#### 5.2.6.8 社保卡状态代码

内部标识符:	120048
中文名称:	社保卡状态代码。
定义:	社保卡的状态代码。
同义名称:	
数据类型:	字符型
数据格式:	n2
计量单位:	
值域:	见表 B. 24。
关系:	
数据来源部门:	人社部门。
备注:	
版本:	V1.0

---

#### 5.2.6.9 养老参保状态代码

内部标识符:	120049
中文名称:	养老参保状态代码
定义:	养老参保的状态代码。
同义名称:	
数据类型:	字符型
数据格式:	n1
计量单位:	
值域:	见表 B. 25。
关系:	
数据来源部门:	人社部门。
备注:	
版本:	V1.0

---

#### 5.2.6.10 工伤参保状态代码

内部标识符:	120050
--------	--------



中文名称: 工伤参保状态代码  
定义: 工伤参保的状态代码。  
同义名称:  
数据类型: 字符型  
数据格式: n1  
计量单位:  
值域: 见表 B. 26。  
关系:  
数据来源部门: 人社部门。  
备注:  
版本: V1.0

---

5.2.6.11 失业参保状态代码

内部标识符: 120051  
中文名称: 失业参保状态代码  
定义: 失业参保的状态代码。  
同义名称:  
数据类型: 字符型  
数据格式: n1  
计量单位:  
值域: 见表 B. 27。  
关系:  
数据来源部门: 人社部门。  
备注:  
版本: V1.0

---

5.2.6.12 医疗参保状态代码

内部标识符: 120052  
中文名称: 医疗参保状态代码  
定义: 医疗参保的状态代码。  
同义名称:  
数据类型: 字符型  
数据格式: n1  
计量单位:  
值域: 见表 B. 28。  
关系:  
数据来源部门: 人社部门。  
备注:  
版本: V1.0

---

5.2.6.13 生育参保状态代码

内部标识符: 120053

中文名称:	生育参保状态代码
定义:	生育参保的状态代码。
同义名称:	
数据类型:	字符型
数据格式:	n1
计量单位:	
值域:	见表 B.29。
关系:	
数据来源部门:	人社部门。
备注:	
版本:	V1.0

---

#### 5.2.6.14 单位社保号

内部标识符:	120054
中文名称:	单位社保号
定义:	
同义名称:	
数据类型:	字符型
数据格式:	an..10
计量单位:	
值域:	
关系:	
数据来源部门:	人社部门。
备注:	
版本:	V1.0

---

#### 5.2.6.15 社保最近缴费月份

内部标识符:	120055
中文名称:	社保最近缴费月份
定义:	
同义名称:	
数据类型:	字符型
数据格式:	an6
计量单位:	
值域:	
关系:	
数据来源部门:	人社部门。
备注:	
版本:	V1.0

---

### 5.2.7 住房公积金

#### 5.2.7.1 住房公积金个人账号

内部标识符: 120056  
中文名称: 住房公积金个人账号  
定义: 个人的住房公积金账号  
同义名称:  
数据类型: 字符型  
数据格式: n..20  
计量单位:  
值域:  
关系:  
数据来源部门: 住建部门。  
备注:  
版本: V2.0

---

5.2.7.2 公积金账户状态

内部标识符: 120057  
中文名称: 公积金账户状态  
定义: 住房公积金账户的现存状态。  
同义名称:  
数据类型: 字符型  
数据格式: an..6  
计量单位:  
值域: 正常、销户、封存。  
关系:  
数据来源部门: 住建部门。  
备注:  
版本: V1.0

---

5.2.8 住房

5.2.8.1 房屋编码

内部标识符: 120058  
中文名称: 房屋编码  
定义: 以深圳市统一空间基础网格为基础，按照一定的规则对网格内的建筑物内的房屋进行编码，并将房屋进行编码及地图标注，使全市所有房屋都有唯一标示和准确定位。  
同义名称: 楼栋编码  
数据类型: 字符型  
数据格式: n25  
计量单位:  
值域:  
关系:  
数据来源部门: 政法委。  
备注: 符合 SZDB/Z 281-2017 中房屋编码的规则与方法。

---

版本： V2.0

---

## 5.2.8.2 不动产权证号码

内部标识符： 120059  
中文名称： 不动产权证号码  
定义： 不动产权证的编号。  
同义名称： 产权证编号、房产证号码  
数据类型： 字符型  
数据格式： an..18  
计量单位：  
值域：  
关系：  
数据来源部门： 规划和自然资源管理部门。  
备注：  
版本： V2.0

---

## 5.2.8.3 不动产权证类型代码

内部标识符： 120060  
中文名称： 不动产权证类型代码  
定义： 不动产权证的类型代码。  
同义名称： 房产证类型代码、房屋所有权证号类型代码  
数据类型： 字符型  
数据格式： n1  
计量单位：  
值域： 见表 B.30。  
关系：  
数据来源部门： 规划和自然资源管理部门。  
备注：  
版本： V2.0

---

## 5.2.8.4 房屋地址

内部标识符： 120061  
中文名称： 房屋地址  
定义： 房屋的地址。  
同义名称：  
数据类型： 字符型  
数据格式： an..200  
计量单位：  
值域：  
关系：  
数据来源部门： 政法委。  
备注： 符合 GB/T 23705—2009 中的相关规定。  
版本： V2.0

---

5.2.8.5 住房来源代码

内部标识符:	120062
中文名称:	住房来源代码
定义:	本市民住房来源代码。
语境:	
数据类型:	字符型
数据格式:	n2
计量单位:	
值域:	见表 B.31。
关系:	
数据来源部门:	规划和自然资源管理部门。
备注:	
版本:	V2.0

---

5.2.8.6 建筑面积

内部标识符:	120063
中文名称:	建筑面积
定义:	所购房屋的建筑面积。
同义名称:	
数据类型:	数字型
数据格式:	an..30
计量单位:	m²
值域:	
关系:	
数据来源部门:	政法委。
备注:	符合 GB/T 17986.1-2000 和 GB/T 17986.2-2000、SZJG/T 22-2006 的要求。
版本:	V2.0

---

5.2.8.7 房屋名称

内部标识符:	120064
中文名称:	房屋名称
定义:	房屋的名称。可用小区名+楼栋号+房间号表示。
同义名称:	
数据类型:	字符型
数据格式:	an..30
计量单位:	
值域:	
关系:	
数据来源部门:	政法委。
备注:	
版本:	V2.0

---

5.2.8.8 购房日期

内部标识符:	120065
中文名称:	购房日期
定义:	房屋购买的年月日。
同义名称:	
数据类型:	日期型
数据格式:	YYYYMMDD 或 YYYY-MM-DD
计量单位:	
值域:	
关系:	
数据来源部门:	规划和自然资源管理部门。
备注:	符合 GB/T 7408—2005 中的日历日期,YYYYMMDD 为基本格式,YYYY-MM-DD 为扩展格式。
版本:	V2.0

---

5.2.9 家庭成员间关系

5.2.9.1 父亲姓名

内部标识符:	120066
中文名称:	父亲姓名
定义:	在户籍管理部门正式登记注册、人事档案中正式记载的姓氏名称。
同义名称:	亲生父亲姓名
数据类型:	字符型
数据格式:	a..50
计量单位:	
值域:	
关系:	
数据来源部门:	公安部门。
备注:	汉字表示的姓名中间不应存在空格。
版本:	V2.0

---

5.2.9.2 父亲身份证件类型

内部标识符:	120067
中文名称:	父亲身份证件类型
定义:	由特定机构颁发的可以证明个人身份的证件的名称。
同义名称:	亲生父亲身份证件类型
数据类型:	字符型
数据格式:	a..50
计量单位:	
值域:	见表 B.3。
关系:	与数据元“父亲身份证件号码”连用。
数据来源部门:	公安部门。
备注:	

---

版本： V2.0

---

5.2.9.3 父亲身份证件号码

内部标识符： 120068  
中文名称： 父亲身份证件号码  
定义： 身份证件上记载的、可唯一标识个人身份的号码。  
同义名称： 亲生父亲身份证件号码  
数据类型： 字符型  
数据格式： an..30  
计量单位：  
值域：  
关系： 与数据元“父亲身份证件类型”连用。  
数据来源部门： 公安部门。  
备注：  
版本： V2.0

---

5.2.9.4 母亲姓名

内部标识符： 120069  
中文名称： 母亲姓名  
定义： 在户籍管理部门正式登记注册、人事档案中正式记载的姓氏名称。  
同义名称： 亲生母亲姓名  
数据类型： 字符型  
数据格式： a..50  
计量单位：  
值域：  
关系：  
数据来源部门： 公安部门。  
备注： 汉字表示的姓名中间不应存在空格。  
版本： V2.0

---

5.2.9.5 母亲身份证件类型

内部标识符： 120070  
中文名称： 母亲身份证件类型  
定义： 由特定机构颁发的可以证明个人身份的证件的名称。  
同义名称： 亲生母亲身份证件类型  
数据类型： 字符型  
数据格式： a..50  
计量单位：  
值域： 见表 B.3。  
关系： 与数据元“母亲身份证件号码”连用。  
数据来源部门： 公安部门。  
备注：

---

版本： V2.0

## 5.2.9.6 母亲身份证件号码

内部标识符： 120071

中文名称： 母亲身份证件号码

定义： 身份证件上记载的、可唯一标识个人身份的号码。

同义名称： 亲生母亲身份证件号码

数据类型： 字符型

数据格式： an..30

计量单位：

值域：

关系： 与数据元“母亲身份证件类型”连用。

数据来源部门： 公安部门。

备注：

版本： V2.0

## 5.2.9.7 监护人姓名

内部标识符： 120072

中文名称： 监护人姓名

定义： 在户籍管理部门正式登记注册、人事档案中正式记载的姓氏名称。

同义名称：

数据类型： 字符型

数据格式： a..50

计量单位：

值域：

关系：

数据来源部门： 公安部门。

备注： 汉字表示的姓名中间不应存在空格。

版本： V1.0

## 5.2.9.8 监护人身份证件类型

内部标识符： 120073

中文名称： 监护人身份证件类型

定义： 由特定机构颁发的可以证明个人身份的证件的名称。

同义名称：

数据类型： 字符型

数据格式： a..50

计量单位：

值域： 见表 B.3。

关系： 与数据元“监护人身份证件号码”连用。

数据来源部门： 公安部门。

备注：

版本： V1.0



5.2.9.9 监护人身份证件号码

内部标识符:	120074
中文名称:	监护人身份证件号码
定义:	身份证件上记载的、可唯一标识个人身份的号码。
同义名称:	
数据类型:	字符型
数据格式:	an..30
计量单位:	
值域:	
关系:	与数据元“监护人身份证件类型”连用。
数据来源部门:	公安部门。
备注:	
版本:	V1.0

---

5.2.9.10 监护关系

内部标识符:	120075
中文名称:	监护关系
定义:	监护人与被监护人的关系。
同义名称:	
数据类型:	字符型
数据格式:	an..10
计量单位:	
值域:	
关系:	
数据来源部门:	公安部门。
备注:	
版本:	V1.0

---

5.2.9.11 子女姓名

中文名称:	子女姓名
内部标识符:	120076
定义:	子女的姓名。
同义名称:	
数据类型:	字符型
数据格式:	a..50
计量单位:	
值域:	
关系:	
数据来源部门:	公安部门。
备注:	允许多个。
版本:	V1.0

---

5.2.9.12 子女身份证件类型

内部标识符:	120077
中文名称:	子女身份证件类型
定义:	由特定机构颁发的可以证明个人身份的证件的名称。
同义名称:	
数据类型:	字符型
数据格式:	a..50
计量单位:	
值域:	见表 B.3。
关系:	与数据元“子女身份证件号码”连用。
数据来源部门:	公安部门。
备注:	
版本:	V1.0

---

5.2.9.13 子女身份证件号码

内部标识符:	120078
中文名称:	子女身份证件号码
定义:	身份证件上记载的、可唯一标识个人身份的号码。
同义名称:	
数据类型:	字符型
数据格式:	an..30
计量单位:	
值域:	
关系:	与数据元“子女身份证件类型”连用。
数据来源部门:	公安部门。
备注:	
版本:	V1.0

---

5.2.9.14 子女性别

内部标识符:	120079
中文名称:	子女性别
定义:	子女的性别。
同义名称:	
数据类型:	字符型
数据格式:	a..12
计量单位:	
值域:	GB/T 2261.1—2003 的性别, 见表 B.1。
关系:	
数据来源部门:	公安部门。
备注:	
版本:	V1.0

---

5.2.9.15 子女数

内部标识符:	120080
--------	--------

中文名称: 子女数  
定义: 自然人的子女数目。  
同义名称: 子女人数  
数据类型: 数字型  
数据格式: n2  
计量单位:  
值域:  
关系:  
数据来源部门: 公安部门。  
备注:  
版本: V1.0

---

附录 A  
(规范性)  
数据元素索引

A.1 内部标识符索引

内部标识符索引见表A.1。

表A.1 内部标识符索引

内部标识符	中文名称
110001	公民身份号码
110002	姓名
110003	曾用名
110004	性别
110005	民族
110006	出生日期
110007	出生地
110008	身份证件类型
110009	身份证件号码
110010	身份证签发单位
110011	证件起始有效日期
110012	证件截止有效日期
110013	照片
110014	国籍
110015	政治面貌
110016	住址
110017	死亡标识代码
110018	死亡日期
120001	户口类别
120002	籍贯代码
120003	户籍登记地址
120004	本地户口标识代码
120005	入户时间
120006	居住证状态代码
120007	迁出深圳标识代码
120008	户号
120009	户主姓名
120010	户主身份证号码
120011	与户主关系
120012	派出所名称
120013	最高学位名称

表A.1（续）

内部标识符	中文名称
120014	最高学位授予时间
110015	政治面貌
110016	住址
110017	死亡标识代码
110018	死亡日期
120001	户口类别
120002	籍贯代码
120003	户籍登记地址
120004	本地户口标识代码
120005	入户时间
120006	居住证状态代码
120007	迁出深圳标识代码
120008	户号
120009	户主姓名
120010	户主身份证号码
120011	与户主关系
120012	派出所名称
120013	最高学位名称
120014	最高学位授予时间
120015	最高学历名称
120016	最高学历毕业时间
120017	身高
120018	血型代码
120019	健康状况
120020	家族病史
120021	是否独生
120022	生育动态代码
120023	婚姻状况代码
120024	配偶姓名
120025	配偶身份证件类型
120026	配偶身份证件号码
120027	优抚对象类别代码
120028	残疾人标识
120029	低保人员类别代码
120030	低保边缘人员姓名
120031	低保边缘人员身份证件类型
120032	低保边缘人员身份证件号码
120033	特困人员姓名
120034	特困人员身份证件类型

表A.1（续）

内部标识符	中文名称
120035	特困人员身份证件号码
120036	参加工作时间
120037	从业状况
120038	专业技术职务代码
120039	单位名称
120040	单位统一社会信用代码
120041	个人社保号
120042	个人参保状态代码
120043	险种类别
120044	参保单位名称
120045	离退休时间
120046	离退休人员类别代码
120047	领取养老金标识代码
120048	社保卡状态代码
120049	养老参保状态代码
120050	工伤参保状态代码
120051	失业参保状态代码
120052	医疗参保状态代码
120053	生育参保状态代码
120054	单位社保号
120055	社保最近缴费月份
120056	住房公积金个人账号
120057	公积金账户状态
120058	房屋编码
120059	不动产权证号码
120060	不动产权类型代码
120061	房屋地址
120062	住房来源代码
120063	建筑面积
120064	房屋名称
120065	购房日期
120066	父亲姓名
120067	父亲身份证件类型
120068	父亲身份证件号码
120069	母亲姓名
120070	母亲身份证件类型
120071	母亲身份证件号码
120072	监护人姓名
120073	监护人身份证件类型

表A.1（续）

内部标识符	中文名称
120074	监护人身份证件号码
120075	监护关系
120076	子女姓名
120077	子女身份证件类型
120078	子女身份证件号码
120079	子女性别
120080	子女数

A.2 中文名称索引

中文名称索引见表A.2。

表A.2 中文名称索引

中文名称	内部标识符
本地户口标识代码	120004
不动产权类型代码	120060
不动产权证号码	120059
参保单位名称	120044
参加工作时间	120036
残疾人标识	120028
曾用名	110003
出生地	110007
出生日期	110006
从业状况	120037
单位名称	120039
单位社保号	120054
单位统一社会信用代码	120040
低保边缘人员身份证件号码	120032
低保边缘人员身份证件类型	120031
低保边缘人员姓名	120030
低保人员类别代码	120029
房屋编码	120058
房屋地址	120061
房屋名称	120064
父亲身份证件号码	120068
父亲身份证件类型	120067
父亲姓名	120066
个人参保状态代码	120042
个人社保号	120041

表A.2（续）

中文名称	内部标识符
工伤参保状态代码	120050
公积金账户状态	120057
公民身份号码	110001
购房日期	120065
国籍	110014
户号	120008
户籍登记地址	120003
户口类别	120001
户主身份证号码	120010
户主姓名	120009
婚姻状况代码	120023
籍贯代码	120002
家族病史	120020
监护关系	120075
监护人身份证件号码	120074
监护人身份证件类型	120073
监护人姓名	120072
建筑面积	120063
健康状况	120019
居住证状态代码	120006
离退休人员类别代码	120046
离退休时间	120045
领取养老金标识代码	120047
民族	110005
母亲身份证件号码	120071
母亲身份证件类型	120070
母亲姓名	120069
派出所名称	120012
配偶身份证件号码	120026
配偶身份证件类型	120025
配偶姓名	120024
迁出深圳标识代码	120007
入户时间	120005
社保卡状态代码	120048
社保最近缴费月份	120055
身份证件号码	110009
身份证件类型	110008
身份证签发单位	110010
身高	120017



表A.2（续）

中文名称	内部标识符
生育参保状态代码	120053
生育动态代码	120022
失业参保状态代码	120051
是否独生	120021
死亡标识代码	110017
死亡日期	110018
特困人员身份证件号码	120035
特困人员身份证件类型	120034
特困人员姓名	120033
险种类别	120043
性别	110004
姓名	110002
血型代码	120018
养老参保状态代码	120049
医疗参保状态代码	120052
优抚对象类别代码	120027
与户主关系	120011
照片	110013
证件截止有效日期	110012
证件起始有效日期	110011
政治面貌	110015
住房公积金个人账号	120056
住房来源代码	120062
住址	110016
专业技术职务代码	120038
子女身份证件号码	120078
子女身份证件类型	120077
子女数	120080
子女性别	120079
子女姓名	120076
最高学历毕业时间	120016
最高学历名称	120015
最高学位名称	120013
最高学位授予时间	120014

附 录 B  
(规范性)  
数据元值域及代码

B.1 性别

性别名称及代码符合GB/T 2261.1—2003的规定，见表B.1。

表 B.1 性别名称及代码

代码	名称	代码	名称
0	未知的性别	2	女
1	男	9	未说明的性别

B.2 民族

民族名称及代码符合GB/T 3304—1991的规定，见表B.2。

表 B.2 民族名称及代码

代码	名称	代码	名称
01	汉族	29	柯尔克孜族
02	蒙古族	30	土族
03	回族	31	达斡尔族
04	藏族	32	仫佬族
05	维吾尔族	33	羌族
06	苗族	34	布朗族
07	彝族	35	撒拉族
08	壮族	36	毛南族
09	布依族	37	仡佬族
10	朝鲜族	38	锡伯族
11	满族	39	阿昌族
12	侗族	40	普米族
13	瑶族	41	塔吉克族
14	白族	42	怒族
15	土家族	43	乌孜别克族
16	哈尼族	44	俄罗斯族
17	哈萨克族	45	鄂温克族
18	傣族	46	德昂族
19	黎族	47	保安族
20	傈僳族	48	裕固族
21	佤族	49	京族

表B. 2（续）

代码	名称	代码	名称
22	畲族	50	塔塔尔族
23	高山族	51	独龙族
24	拉祜族	52	鄂伦春族
25	水族	53	赫哲族
26	东乡族	54	门巴族
27	纳西族	55	珞巴族
28	景颇族	56	基诺族

B. 3 身份证件类型

身份证件类型及代码见表B. 3。

表 B. 3 身份证件类型及代码

代码	类型	代码	类型
01	中华人民共和国居民身份证	10	警官证
02	户口簿	11	外国人居留证
03	护照	12	外国人身份证件
04	军官证	13	港澳台身份证
05	士兵证	14	回乡证
06	港澳居民来往内地通行证	15	驾驶证
07	台湾同胞来往内地通行证	16	社会保障卡
08	内地居民往来港澳通行证	17	居住证
09	临时身份证	99	其他

B. 4 国家和地区

国家和地区名称及代码符合GB/T 2659—2000的规定，见表B. 4。

表 B. 4 国家和地区名称及代码

代码	国家和地区	代码	国家和地区
004	阿富汗	108	布隆迪
008	阿尔巴尼亚	116	柬埔寨
012	阿尔及利亚	120	喀麦隆
016	美属萨摩亚	124	加拿大
020	安道尔	132	佛得角
024	安哥拉	136	开曼群岛
660	安圭拉	140	中非
010	南极洲	148	乍得
028	安提瓜和巴布达	152	智利

表B.4（续）

代码	国家和地区	代码	国家和地区
032	阿根廷	156	中国
051	亚美尼亚	344	香港
533	阿鲁巴	446	澳门
036	澳大利亚	158	台湾
040	奥地利	162	圣诞岛
031	阿塞拜疆	166	科科斯(基林)群岛
044	巴哈马	170	哥伦比亚
048	巴林	174	科摩罗
050	孟加拉国	178	刚果(布)
052	巴巴多斯	180	刚果(金)
112	白俄罗斯	184	库克群岛
056	比利时	188	哥斯达黎加
084	伯利兹	384	科特迪瓦
204	贝宁	191	克罗地亚
060	百慕大	192	古巴
064	不丹	196	塞浦路斯
068	玻利维亚	203	捷克
070	波黑	208	丹麦
072	博茨瓦纳	262	吉布提
074	布维岛	212	多米尼克
076	巴西	214	多米尼加
086	英属印度洋领地	626	东帝汶
096	文莱	218	厄瓜多尔
100	保加利亚	818	埃及
854	布基纳法索	222	萨尔瓦多
226	赤道几内亚	376	以色列
232	厄立特里亚	380	意大利
233	爱沙尼亚	388	牙买加
231	埃塞俄比亚	392	日本
238	福克兰群岛(马尔维纳斯)	400	约旦
234	法罗群岛	398	哈萨克斯坦
242	斐济	404	肯尼亚
246	芬兰	296	基里巴斯
250	法国	408	朝鲜
254	法属圭亚那	410	韩国
258	法属波利尼西亚	414	科威特
260	法属南部领地	417	吉尔吉斯斯坦
266	加蓬	418	老挝
270	冈比亚	428	拉脱维亚

表B.4（续）

代码	国家和地区	代码	国家和地区
268	格鲁吉亚	422	黎巴嫩
276	德国	426	莱索托
288	加纳	430	利比里亚
292	直布罗陀	434	利比亚
300	希腊	438	列支敦士登
304	格陵兰	440	立陶宛
308	格林纳达	442	卢森堡
312	瓜德罗普	807	前南马其顿
316	关岛	450	马达加斯加
320	危地马拉	454	马拉维
324	几内亚	458	马来西亚
624	几内亚比绍	462	马尔代夫
328	圭亚那	466	马里
332	海地	470	马耳他
334	赫德岛和麦克唐纳岛	584	马绍尔群岛
340	洪都拉斯	474	马提尼克
348	匈牙利	478	毛里塔尼亚
352	冰岛	480	毛里求斯
356	印度	175	马约特
360	印度尼西亚	484	墨西哥
364	伊朗	583	密克罗尼西亚联邦
368	伊拉克	498	摩尔多瓦
372	爱尔兰	492	摩纳哥
496	蒙古	654	圣赫勒拿
500	蒙特塞拉特	659	圣基茨和尼维斯
504	摩洛哥	662	圣卢西亚
508	莫桑比克	666	圣皮埃尔和密克隆
104	缅甸	670	圣文森特和格林纳丁斯
516	纳米比亚	882	萨摩亚
520	瑙鲁	674	圣马力诺
524	尼泊尔	678	圣多美和普林西比
528	荷兰	682	沙特阿拉伯
530	荷属安的列斯	686	塞内加尔
540	新喀里多尼亚	690	塞舌尔
554	新西兰	694	塞拉利昂
558	尼加拉瓜	702	新加坡
562	尼日尔	703	斯洛伐克
566	尼日利亚	705	斯洛文尼亚
570	纽埃	090	所罗门群岛

表B.4（续）

代码	国家和地区	代码	国家和地区
574	诺福克岛	706	索马里
580	北马里亚纳	710	南非
578	挪威	239	南乔治亚岛和南桑德韦奇岛
512	阿曼	724	西班牙
586	巴基斯坦	144	斯里兰卡
585	帕劳	736	苏丹
275	巴勒斯坦	740	苏里南
591	巴拿马	744	斯瓦尔巴岛和扬马延岛
598	巴布亚新几内亚	748	斯威士兰
600	巴拉圭	752	瑞典
604	秘鲁	756	瑞士
608	菲律宾	760	叙利亚
612	皮特凯恩	762	塔吉克斯坦
616	波兰	834	坦桑尼亚
620	葡萄牙	764	泰国
630	波多黎各	768	多哥
634	卡塔尔	772	托克劳
638	留尼汪	776	汤加
642	罗马尼亚	780	特立尼达和多巴哥
643	俄罗斯联邦	788	突尼斯
646	卢旺达	792	土耳其
795	土库曼斯坦	336	梵蒂冈
796	特克斯和凯科斯群岛	862	委内瑞拉
798	图瓦卢	704	越南
800	乌干达	092	英属维尔京群岛
804	乌克兰	850	美属维尔京群岛
784	阿联酋	876	瓦利斯和富图纳
826	英国	732	西撒哈拉
840	美国	887	也门
581	美国本土外小岛屿	891	南斯拉夫
858	乌拉圭	894	赞比亚
860	乌兹别克斯坦	716	津巴布韦
548	瓦努阿图	—	—

## B.5 政治面貌

政治面貌简称及代码符合GB/T 4762—1984的规定，见表B.5。

表 B.5 政治面貌简称及代码

代码	政治面貌简称	代码	政治面貌简称
01	中共党员	08	农工党党员
02	中共预备党员	09	致公党党员
03	共青团员	10	九三学社社员
04	民革会员	11	台盟盟员
05	民盟盟员	12	无党派民主人士
06	民建会员	13	群众
07	民进会员	—	—

B.6 死亡标识

死亡标识名称及代码见表B.6。

表 B.6 死亡标识名称及代码

代码	名称	代码	名称
0	正常	1	已死

B.7 户口类别

户口类别及代码符合GA/T 2000.27—2014的规定，见表B.7。

表 B.7 户口类别及代码

代码	类别	代码	类别
10	家庭户口	21	非农业集体户口
11	非农业家庭户口	22	农业集体户口
12	农业家庭户口	30	未落常住户口
20	集体户口	90	其他户口

B.8 本地户口标识

本地户口标识名称及代码见表B.8。

表 B.8 本地户口标识名称及代码

代码	名称	代码	名称
0	本地	1	非本地

B.9 居住证状态

居住证状态名称及代码见表B.9。

表 B.9 居住证状态名称及代码

代码	名称	代码	名称
0	有效	1	无效

## B.10 迁出深圳标识

迁出深圳标识名称及代码见表B.10。

表 B.10 迁出深圳标识名称及代码

代码	名称	代码	名称
0	已迁出	1	未迁出

## B.11 学历

采用GB/T 4658—2006规定的名称和代码，见表B.11。

表 B.11 学历名称及代码

代码	名称	代码	名称
10	研究生教育	42	中等专科结业
11	博士研究生毕业	43	中等专科肄业
12	博士研究生结业	44	职业高中毕业
13	博士研究生肄业	45	职业高中结业
14	硕士研究生毕业	46	职业高中肄业
15	硕士研究生结业	47	技工学校毕业
16	硕士研究生肄业	48	技工学校结业
17	研究生班毕业	49	技工学校肄业
18	研究生班结业	60	普通高级中学教育
19	研究生班肄业	61	普通高中毕业
20/30	大学本科/专科教育	62	普通高中结业
21	大学本科毕业	63	普通高中肄业
22	大学本科结业	70	初级中学教育
23	大学本科肄业	71	初中毕业
28	大学普通班毕业	73	初中肄业
31	大学专科毕业	80	小学教育
32	大学专科结业	81	小学毕业
33	大学专科肄业	83	小学肄业
40	中等职业教育	90	其他
41	中等专科毕业	—	—

## B.12 血型

血型名称及代码见表B.12。



表 B.12 血型名称及代码

代码	名称	代码	名称
0	不明	3	O 型
1	A 型	4	AB 型
2	B 型	9	其他

## B.13 家族病史

家族病史名称及代码见表B.13。

表 B.13 家族病史名称及代码

代码	名称	代码	名称
010	双亲高血压	031	父亲精神病
011	父亲高血压	032	母亲精神病
012	母亲高血压	040	双亲肿瘤
020	双亲糖尿病	041	父亲肿瘤
021	父亲糖尿病	042	母亲肿瘤
022	母亲糖尿病	999	其它
030	双亲精神病	—	—

## B.14 是否独生

是否独生类型及代码见表B.14。

表 B.14 是否独生类型及代码

代码	类型	代码	类型
0	是	1	否

## B.15 生育动态

生育动态名称及代码见表B.15。

表 B.15 生育动态名称及代码

代码	名称	代码	名称
1	一孩	3	多孩
2	两孩	9	未知

## B.16 婚姻状况

婚姻状况及代码见表B.16。

表 B. 16 婚姻状况及代码

代码	状况	代码	状况
10	未婚	23	复婚
20	已婚	30	丧偶
21	初婚	40	离婚
22	再婚	90	未说明的婚姻状况

B. 17 优抚对象类别

优抚对象类别名称及代码见表B. 17。

表 B. 17 优抚对象类别名称及代码

代码	名称	代码	名称
01	残疾军人	15	原 8023 部队退役人员
02	因公伤残人员	16	其他参加核试验退役人员
03	伤残人民警察	17	60 周岁以上农村籍退役人员
04	伤残预备役人员、民兵、民工	18	部分 60 周岁以上烈士子女
05	伤残消防救援人员	19	部分 60 周岁以上错杀被平反人员子女
06	烈士遗属	20	铀矿开采军队退役人员
07	因公牺牲军人遗属	21	港澳老战士
08	病故军人遗属	22	港澳烈属
09	在乡退伍红军老战士	23	老游击队员
10	在乡西路军红军老战士	24	老党员
11	红军失散人员	25	老交通员
12	在乡复员军人	26	老苏区干部
13	带病回乡退伍军人	27	老堡垒户
14	参战退役人员	—	—

B. 18 残疾人标识

残疾人标识名称及代码见表B. 18。

表 B. 18 残疾人标识名称及代码

代码	名称	代码	名称
0	否	1	是

B. 19 从业状况

从业状况名称及代码见表B. 19。

表 B.19 从业状况名称及代码

代码	名称	代码	名称
11	国家公务员	37	现役军人
13	专业技术人员	51	自由职业者
17	职员	54	个体经营者
21	企业管理员	70	无业人员
24	工人	80	退(离)休人员
27	农民	90	其他
31	学生	—	—

B.20 个人参保状态

个人参保状态及代码见表B.20。

表 B.20 个人参保状态及代码

代码	参保状态	代码	参保状态
1	正常参保	3	终止参保
2	暂停参保	—	—

B.21 险种类别

险种类别及代码见表B.21。

表 B.21 险种类别及代码

代码	险种类别	代码	险种类别
110	企业养老	320	公务员医疗
120	机关事业养老	393	家属统筹医疗
121	改革前机关事业养老	410	工伤
170	城乡居民养老	510	生育
180	职业年金	520	生育医疗
210	失业	910	代收基金
310	医疗	—	—

B.22 离退休人员

离退休人员类别及代码见表B.22。

表 B.22 离退休人员类别及代码

代码	类别	代码	类别
1	离休	5	特殊工种退休
2	正常退休	6	原工伤退休
3	退职	7	政策性提前退休
4	因病退休	9	其他

## B.23 养老金领取

养老金领取名称及代码见表B.23。

表 B.23 养老金领取名称及代码

代码	名称	代码	名称
0	未领取	1	已领取

## B.24 社保卡状态

社保卡状态及代码见表B.24。

表 B.24 社保卡状态及代码

代码	社保卡状态	代码	社保卡状态
00	未激活	24	个人网上挂失
10	激活	25	网上服务大厅挂失
20	窗口挂失	30	注销
21	电话挂失	40	回收
22	单位网上申报挂失	99	制卡中
23	保健办挂失	—	—

## B.25 养老参保状态

养老参保状态名称及代码见表B.25。

表 B.25 养老参保状态名称及代码

代码	名称	代码	名称
0	未参加	1	参加(包含来源状态为2的数据)

## B.26 工伤参保状态

工伤参保状态名称及代码见表B.26。

表 B. 26 工伤参保状态名称及代码

代码	名称	代码	名称
0	未参加	1	参加(包含来源状态为 2 的数据)

B. 27 失业参保状态

失业参保状态名称及代码见表B. 27。

表 B. 27 失业参保状态名称及代码

代码	名称	代码	名称
0	未参加	1	参加(包含来源状态为 2 的数据)

B. 28 医疗参保状态

医疗参保状态名称及代码见表B. 28。

表 B. 28 医疗参保状态名称及代码

代码	名称	代码	名称
0	未参加	4	农民工医保
1	综合医保	5	少儿医保
2	住院医保	6	家属统筹
3	特殊保健	—	—

B. 29 生育参保状态

生育参保状态名称及代码见表B. 29。

表 B. 29 生育参保状态名称及代码

代码	名称	代码	名称
0	未参加	1	参加(包含来源状态为 2 的数据)

B. 30 不动产权证类型

不动产权证类型及代码见表B. 30。

表 B. 30 不动产权类型及代码

代码	不动产权证类型	代码	不动产权证类型
1	房地产权利证书	3	建筑规划许可证、红线图
2	建筑许可证、红线图	9	其他

B. 31 住房来源

住房来源名称及代码见表B.31。

表 B.31 住房来源名称及代码

代码	名称	代码	名称
10	承租公有住房	24	购买康居房
11	承租私有住房	25	购买集资房
12	廉租住房	30	私房
20	购买成本价房	31	继承房
21	购买标准价房（含优惠）	32	赠予房
22	购买商品房	99	其他
23	购买经济适用房	—	—

## 参 考 文 献

- [1] GB/T 4754—2017 国民经济行业分类
- [2] GB/T 4761—2008 家庭关系代码
- [3] GB/T 4881—1985 中国语种代码
- [4] GB/T 6565—2015 职业分类与代码
- [5] GB/T 6865—2009 语种熟练程度和外语考试等级代码
- [6] GB/T 8563.1—2021 奖励、纪律处分信息分类与代码 第1部分：勋章、荣誉称号和表彰奖励代码
- [7] GB 11643—1999 公民身份号码
- [8] GB/T 12403—1990 干部职务名称代码
- [9] GB/T 12407—2008 职务级别代码
- [10] GB/T 14946.1—2019 全国组织、干部、人事管理信息 第1部分：数据元
- [11] GB/T 14946.2—2019 全国组织、干部、人事管理信息 第2部分：信息分类代码集
- [12] GB/T 16180—2014 劳动能力鉴定 职工工伤与职业病致残等级
- [13] GB/T 16835—1997 高等学校本科、专科专业名称代码
- [14] GB/T 18848—2002 育龄妇女信息系统(WIS) 基础数据结构与分类代码
- [15] GB/T 21365—2008 信息技术 学习、教育和培训 学习对象元数据
- [16] GB/Z 24464—2009 健康信息学 电子健康记录 定义、范围与语境
- [17] GB/T 29808—2013 信息技术 学习、教育和培训 高等学校管理信息
- [18] GB/T 29854—2013 社区基础数据元
- [19] GB/T 30850.4—2017 电子政务标准化指南 第4部分：信息共享
- [20] GB/T 33782—2017 信息技术 学习、教育和培训 教育管理基础代码
- [21] GB/T 35298—2017 信息技术 学习、教育和培训 教育管理基础信息
- [22] GB/T 36104—2018 法人和其他组织统一社会信用代码基础数据元
- [23] GB/T 36351（所有部分） 信息技术 学习、教育和培训 教育管理数据元素
- [24] GB/T 36528—2018 数字家庭服务资源分类与代码
- [25] GB/T 38962—2020 个人健康信息码 数据格式
- [26] GA/T 543（所有部分） 公安数据元
- [27] GA/T 1218—2015 实有人口基础信息数据项
- [28] GA/T 1219—2015 地（住）址基础信息数据项
- [29] GA/T 1221—2015 户籍管理信息数据项
- [30] GA/T 1223—2020 流动人口暂住登记管理信息数据项
- [31] CJJ/T 197—2012 住房保障基础信息数据标准
- [32] JGJ/T 252—2011 房地产市场基础信息数据标准
- [33] JGJ/T 320—2014 住房公积金基础数据标准
- [34] JY/T 1001—2012 教育管理信息 教育管理基础代码
- [35] JY/T 1002—2012 教育管理信息 教育管理基础信息
- [36] JY/T 1003—2012 教育管理信息 教育行政管理信息
- [37] JY/T 1004—2012 教育管理信息 普通中小学校管理信息
- [38] JY/T 1005—2012 教育管理信息 中职学校管理信息

- [39] JY/T 1006—2012 教育管理信息 高等学校管理信息
  - [40] JY/T 1007—2012 教育管理信息 教育统计信息
  - [41] LD/T 32（所有部分） 社会保障卡规范
  - [42] LD/T 107—1998 职工工伤与职业病致残程度鉴定用代码
  - [43] MZ/T 0001—2004 民政业务数据共享与交换
  - [44] MZ/T 053—2014 社区公共服务综合信息平台基本规范
  - [45] MZ/T 073—2016 居民家庭经济状况核对 数据元
  - [46] MZ/T 074—2016 居民家庭经济状况核对 数据接口
  - [47] MZ/T 097—2017 社会组织业务元数据
  - [48] MZ/T 098—2017 殡葬管理服务信息系统基本数据规范
  - [49] MZ/T 123—2019 社会组织数据质量管理 基本技术规范
  - [50] MZ/T 141—2019 殡葬管理服务信息系统数据共享和交换规范
  - [51] QJ 1193.46—1987 人事系统数据元 国内中等专业学校代码
  - [52] QJ 1193.52—1988 人事系统数据元 高等院校代码
  - [53] QJ 1644（所有部分） 劳动工资系统数据元
  - [54] WS/T 305—2009 卫生信息数据元数据规范
  - [55] WS 363（所有部分） 卫生信息数据元目录
  - [56] WS 364（所有部分） 卫生信息数据元值域代码
  - [57] WS 365—2011 城乡居民健康档案基本数据集
  - [58] WS 371—2012 基本信息基本数据集 个人信息
  - [59] WS/T 671—2020 国家卫生与人口信息数据字典
  - [60] DB33/T 2234—2019 人口综合库数据规范
  - [61] DB37/T 2717—2015 人口基础信息扩展数据元目录
  - [62] DB37/T 4223.1—2020 政务信息资源 数据元 第1部分：人口
  - [63] DB52/T 1239.1—2017 政府数据 核心元数据 第1部分：人口基础数据
  - [64] DB52/T 1447—2019 个人公共信用信息元数据元素集
-